



**Ås kommune**  
[www.as.kommune.no](http://www.as.kommune.no)

## Årsmelding 2009

TATT TI L ORIENTERING I KOMMUNESTYRET 16. JUNI 2010



*Freskuka var en suksess og vil bli en årlig tradisjon*



Foto: Hanne Væren, Ås Avis

*Massevaksinasjon av kommunens innbyggere mot "Svineinfluensa"*



*Investering i ny løpemaske har gitt innbyggerne mange fine skiopplevelser*



*Frydenhaug barnehage er utvidet og rehabilitert*

**Ås kommune – Miljø, mangfold og muligheter**

# INNHOOLD

<b>1 INNLEDNING MED SAMMENDRAG</b> .....	<b>3</b>
<b>2 FELLE FORUTSETNINGER OG UTFORDRINGER</b> .....	<b>7</b>
2.1 Økonomiske analyse .....	7
2.2 Befolkningsutvikling .....	13
2.3 Felles målkart .....	14
<b>3 FOKUSOMRÅDE SAMFUNN</b> .....	<b>16</b>
3.1 God fysisk og psykisk helse blant innbyggerne .....	17
3.2 Gode sosiale og fysiske miljøer .....	18
3.3 Bærekraftig forvaltning av arealer og teknisk infrastruktur .....	24
<b>4 FOKUSOMRÅDE BRUKERE</b> .....	<b>28</b>
4.1 Barn og unge .....	30
4.2 Voksne .....	39
<b>5 FOKUSOMRÅDE MEDARBEIDERE</b> .....	<b>46</b>
5.1 Godt arbeidsmiljø .....	47
5.2 God ledelse .....	47
5.3 Kompetente medarbeidere .....	48
5.4 Organisering av arbeidet .....	48
5.5 Lønns- og arbeidstidsordninger .....	48
5.6 Effektive og anvendbare støttesystemer og verktøy .....	49
<b>6 FOKUSOMRÅDE ØKONOMI</b> .....	<b>50</b>
6.1 Tilfredsstillende netto driftsresultat .....	50
6.2 God økonomistyring .....	51
6.3 Effektiv tjenesteproduksjon .....	51
6.4 God forvaltning av aktiva .....	51
<b>VEDLEGG</b> .....	<b>52</b>
Vedlegg 1: Oppfølging av vedtak .....	52
Vedlegg 2: Status i arbeidet med planer .....	65
Vedlegg 3: Status for større investeringsprosjekter .....	66
Vedlegg 4: Sykefravær i 2009 .....	68
Vedlegg 5: Antall medarbeidere .....	71
Vedlegg 6: Likestilling i kommunen .....	72

# 1 INNLEDNING MED SAMMENDRAG

Årsmeldingen er en tilbakerapportering på målsettinger i vedtatt handlingsprogram og økonomiplan (2009 – 2012). Den beskriver status for år 2009. Årsmeldingen er bygd opp etter samme struktur som handlingsprogrammet. I årsmeldingen rapporteres det på følgende:

- Handlingsprogrammets fokusområder samfunn, brukere, økonomi og medarbeidere
- Oppfølging av politiske vedtak
- Planoversikt

Nedenfor gis et kort sammendrag av sentrale saker i 2009.

## **Kommunens økonomiske situasjon**

Den økonomiske analysen for 2009 viser at Ås kommune har fått en redusert gjeldsbelastning, og høyere skatteinntekter pr. innbygger enn i 2008. Imidlertid har vi fortsatt en gjeldsbelastning godt over gjennomsnittet i Follo og skatteinntekter pr. innbygger som ligger lavere enn gjennomsnittet i Follo. Utfra at omgivelsenes forventninger til hva Ås kommune skal levere må antas å være ganske sammenfallende med de øvrige Follokommunene, innebærer denne situasjonen en betydelig utfordring for kommunen. Situasjonen vil sannsynligvis ikke endres de nærmeste årene. Det betyr at skal Ås kommune få et netto driftsresultat på linje med andre kommuner i Follo, må vi ha en del lavere utgiftsnivå enn disse kommunene i tiden framover. Et positivt netto driftsresultat er viktig for å bygge opp reserver. Skal Ås kommune klare å bygge opp reserver i tilstrekkelig grad må følgende skje:

- Økonomistyringen må være bedre enn det den har vært i 2009
- Kommunens utgiftsnivå må trolig reduseres ved kommende rullering av økonomiplan.

## **Klima og energiplanen er vedtatt**

Klima- og energiplan for Ås kommune ble vedtatt av kommunestyret 23. september 2009. Prioriterte områder i planen er å innarbeide klimaaspekter i arealplanlegging og byggesaksbehandling, samt redusere utslipp fra kommunal virksomhet. Følgende tiltak er gjennomført som oppfølging av planen:

- Klima er lagt inn som et viktig tema ved rulleringen av kommuneplanen.
- I forbindelse med utarbeidelse av reguleringsplan for Dyster Eldor II er det startet opp en utredning av klimavennlig arealutvikling og boligbygging, som ferdigstilles 1. kvartal 2010.
- Søråsteigen barnehage ble miljøfyrtårnsertifisert i juni 2009 og sertifiseringen av de øvrige barnehagene startet opp høsten 2009 med planlagt sertifisering i løpet av våren 2010.
- Fire nye butikker i Vinterbroseieret og firmaet H. Fjeldstad ble miljøfyrtårnsertifisert i 2009.
- Arbeidet med å få på plass ny renovasjonsavtale for kommunal virksomhet med økt grad av kildesortering startet opp høsten 2009, med sikte på å få på plass avtalen i løpet av våren 2010.
- Det ble søkt og gitt tilsagn om midler fra Transnova til etablering av ladepunkter for ladbar motorvogn i november 2009. Etablering vil skje våren 2010.
- Høsten 2009 ble det søkt om midler fra Enova til energieffektivisering og omlegging i kommunale bygg, men søknadene ble ikke innvilget.

## **Rullering av kommuneplanen er i gang**

Arbeidet med rullering av kommuneplanen i gjeldende kommunestyreperiode startet opp høsten 2009. Formannskapet vedtok på møte 26.08.09 prosjektplan og milepælplan for arbeidet. Disse dokumentene beskriver bakgrunn, mål, framdrift og budsjett for arbeidet, samt hvordan arbeidet skal organiseres. Milepælplanen er utarbeidet med sikte på å få kommuneplanen vedtatt i inneværende valgperiode, i løpet av 1. tertial 2011.

Kommunestyret behandlet forslag til planprogram for arbeidet med kommuneplan i oktober 2009 og det ble sendt på høring i perioden november og desember. Kommunen fikk inn 56 innspill. De fleste innspillene var forslag til arealbruksendringer. I forbindelse med høringen ble det arrangert folkemøte i Ås sentralområde og i Nordby.

## **Kvalitetskommuneprogrammet er avsluttet**

En rekke prosjekter og aktiviteter er gjennomført som del av kvalitetskommuneprogrammet i skolene, barnehagene og i enhet for pleie og omsorgstjenester, bl a:

- Det er utarbeidet 21 lokale helseplaner og en helseplan for kommunen
- Friskvernombud er utpekt i alle barnehagene, skolene og i enhet for pleie- og omsorgstjenester, i alt 26.
- Friskvernuke for ansatte ble arrangert 22.09.08 – 26.09.08
- Prosjekt ”Rett person på rett plass i pleie og omsorg” er gjennomført
- Prosjekt ”Heltid eller deltid – frihet til å velge” er gjennomført
- Det er arrangert kontaktmøter mellom ansatte og administrativ og politisk ledelse
- Presentasjoner i kommunestyret av ulike tjenesters møte med brukerne
- Ansattes helse er innarbeidet som tema i medarbeidersamtalen
- Freskuka ble arrangert i tidsrommet 7.09.09 - 13.09.09

De aktivitetene som er gjennomført i regi av kvalitetskommuneprogrammet har gitt gode resultater, selv om målet om reduksjon i sykefravær ikke er nådd. Sykefraværet er ikke redusert med 20% i forhold til 2007, men var i 2009 lavere enn året før, og arbeidet med sykefravær må ses som et langsiktig arbeid. Målet om bedre helse hos ansatte kan heller ikke måles på kort sikt. Vi vet bl a at fysisk aktivitet er en faktor som på sikt kan gi bedre helse og redusert sykefravær og dermed kan gi effekter i form av bedre arbeidsmiljø, høyere effektivitet og kvalitet på tjenesten.

Kvalitetskommuneprogrammet har bidratt til å sette fokus på betydningen av å ha en helsefremmende arbeidsplass og den enkelte ansattes og arbeidsgivers ansvar for å utvikle en slik arbeidsplass. Ansattes helse har som følge av programmet blitt et viktig tema i kommunens styringsdokumenter og det vil bli jobbet systematisk med helse som et strategisk satsingsområde i årene framover. Det er lagt til grunn en forståelse i organisasjonen for at ansattes helse er en viktig faktor for et godt arbeidsmiljø. De prosessene som er gjennomført i forbindelse med utarbeidelsen av helseplanene og oppfølgingen av disse, har økt forståelsen av at helse både er et individuelt og et felles anliggende.

Trepartsamarbeidet har vært et bærende element i Kvalitetskommuneprogrammet. I dette samarbeidet har de tre likeverdige partene bestått av politikere, representanter fra administrasjonen og fagforeningene representert ved Norsk Sykepleierforbund, Fagforbundet og Utdanningsforbundet. De gode erfaringene man har høstet i arbeidet med Kvalitetskommuneprogrammet skal videreføres også i andre prosjekter og oppgaver i kommunen.

## **Barnehagekapasitet**

Regjeringens definisjon av full barnehagedekning er at alle barn som har søkt til hovedopptaket og er fylt ett år (født før 1. september) har rett til plass. Kommunen hadde derfor i 2009 full barnehagedekning.

Kommunen har allikevel ventelister. Mange barn kommer tilflyttende i løpet av året og mange foreldre som har barn født på høsten (men etter 1. september) ønsker barnehageplass. I tillegg er det noen foreldre som kun ønsker en spesifikk barnehage. Mange foreldre i Nordby-området ønsker ikke barnehageplass i sentralområdet og finner heller andre løsninger i påvente av ledig plass i nærområdet.

I 2009 ble Frydenhaug barnehage rehabilitert, og i august stod 2 nye avdelinger ferdig. Barnehagen har nå plass til ca 100 barn. Inntil Solberg tunet barnehage åpner høsten 2010 er det mangel på barnehageplasser i Nordby. I sentralområdet har kommunen overkapasitet og har siden august 2009 holdt en avdeling i Frydenhaug barnehage og en avdeling i Tunveien barnehage stengt.

## **Ungdomspolitikken evaluert**

Prosjektet hadde mye av klubbens fokus i første del av 2009. Rapporten viser bl.a. at ungdom etterspør den type muligheter som blir gitt gjennom fritidstilbudene, men at mange allikevel ikke bruker dem. Dette har ført til mer informasjonsarbeid og møter med ungdom også utenfor klubbkveldene, bl.a. i skolene. Rapporten peker også på behov for noe omorganisering i fritidstiltakene. Dette arbeides det videre med.

## **Massevaksinasjon av kommunens innbyggere – ”Svineinfluensa”**

Verdens helseorganisasjon (WHO) varslet den 24. april 2009 om den nye influensaen, influensa A (H1N1), og 11. juni 2009 hevet WHO beredskapsnivået til fase 6. Altså en pandemi. Fra 28.10.2009 gjennomførte kommunen ukentlige vaksinasjonsdager ved Moer sykehjem. Først var dette et tilbud til personer i risikogrupperne, og etter hvert var det åpent for alle. Siste vaksinasjon i 2009 var 15.12, og da hadde alle innbyggere fått flere tilbud om vaksine. Pr 31.12.2009 var 40 % av innbyggerne i Ås kommune vaksinert. Det ble lagt ned ca 1200 kommunale arbeidstimer og 350 frivillige timer i vaksinasjonsarbeidet i 2009. Kommunen høstet mange nyttige erfaringer både i forhold til kommunikasjon, organisering av ekstraordinære tiltak og beredskap med dette arbeidet i 2009. Utfra de tilbakemeldinger som er registrert evnet kommunen å gjennomføre og håndtere situasjonen godt.

## **Temaplan for helse og omsorg 2009 – 2015 er vedtatt**

Temaplan for helse og omsorg 2009 – 2015 har som mål å sette kommunen i stand til å møte veksten i behovet for pleie-, omsorg- og rehabiliteringstjenester sett i sammenheng med den demografiske utviklingen. Antall brukere innen ovennevnte tjenester vil øke i løpet av de neste ti årene. Det vil bli en vekst av eldre, og dermed flere omsorgsoppgaver for kommunen. Arbeidet med temaplan ble gjennomført i helse og sosialetaten første halvår av 2009, og planen ble vedtatt 2. halvår 2009. Planarbeidet ble organisert med en hovedprosjektplan og 6 delprosjektplaner. Arbeidet var i sin helhet gjennomført med etatens/kommunens egen kompetanse og arbeidskraft, og det ble benyttet til sammen ca 2 årsverk til planarbeidet i prosjektperioden.

## **Vurdering av kommunens eiendomsavdeling**

Kommunestyret vedtok i handlingsprogrammet at det skulle foretas en vurdering av kommunens eiendomsavdeling. Prosjektplanen ble vedtatt av formannskapet i møte 26.8.2009. Det ble nedsatt en arbeidsgruppe bestående av politikere, administrasjon en tillitsvalgt fra fagforbundet og det ble engasjert konsulent som rådgiver og sekretær. Grappa la fram statusrapport rundt årsskiftet. Rapporten peker på at det blir utført mye godt praktisk arbeid fra eiendomsavdelingen, men avdelingen lider under mangel på eiendomssjef. Det er mangelfull kommunikasjon mellom eiendomsavdelingen og brukere av bygningsmassen og mellom eiendomsavdelingen og kommunestyret som eier av bygningsmassen.

## **Regjeringens tiltakspakke mot finanskrisen**

Som et ledd i regjeringens tiltakspakke mot finanskrisen ble det vedtatt å gjennomføre nødvendig brannsikring av rådhuset slik at bruken av huset kunne opprettholdes. Det ble senere også vedtatt å ta opp lån med rentekompensasjon for å gjennomføre omfattende vedlikehold/rehabilitering ved aktivitetsbyggene ved Ås ungdomsskole og Rustad skole.

Plankomiteen utarbeidet skisseprosjekt/forprosjekt med kostnadsoverslag. Kostnadene var vesentlig større enn bevilgningen gitt gjennom tiltakspakken, men kommunestyret økte kostnadsramma og bevilget nødvendige midler til å gjennomføre prosjektet.

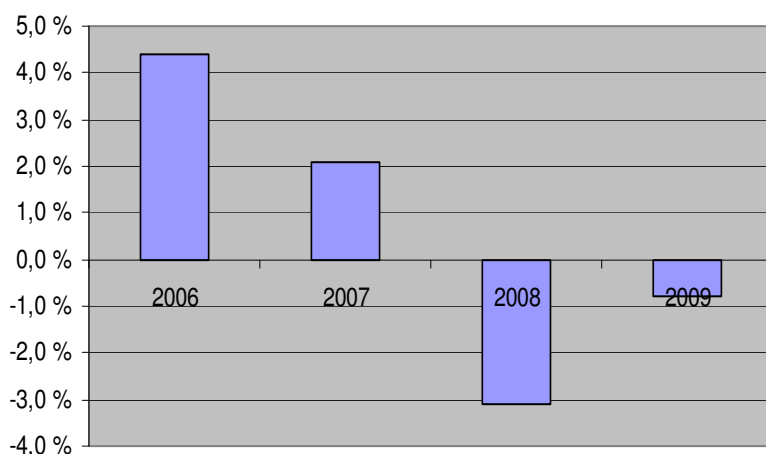
Før årsskiftet ble det klart for rådmannen at prosjektene skulle gjennomføres før utgangen av april. Kulturhuset ble da delt i to der fase en skulle være ferdig før fristen. Fase 1 består i å montere ventilasjonsaggregat på taket og legge nødvendige ventilasjonskanaler. En del midler ble overført til utbedring av aktivitetsbygget ved Ås ungdomsskole.

Fase 1 ved kulturhuset forventes ferdig innen utgangen av april, fase to begynner umiddelbart etter og vil ferdigstilles innen utgangen av 2010. Arbeidene ved Ås ungdomsskole vil være ferdig i løpet av april 2010.

## 2 FELLESE FORUTSETNINGER OG UTFORDRINGER

### 2.1 Økonomiske analyse

#### 2.1.1 Ås kommune klarte ikke å bygge opp reserver i 2009



**Figur 1:** Netto driftsresultat de fire siste årene for Ås kommune.

Netto driftsresultat regnes ofte som den viktigste indikatoren for kommunens økonomi. Netto driftsresultat er driftsinntekter minus driftsutgifter, minus netto renteutgifter og avdrag. Netto driftsresultat viser hvor mye som er igjen for å investere eller bygge opp reserver. Det er denne indikatoren som sier noe om handlefriheten til en kommune.

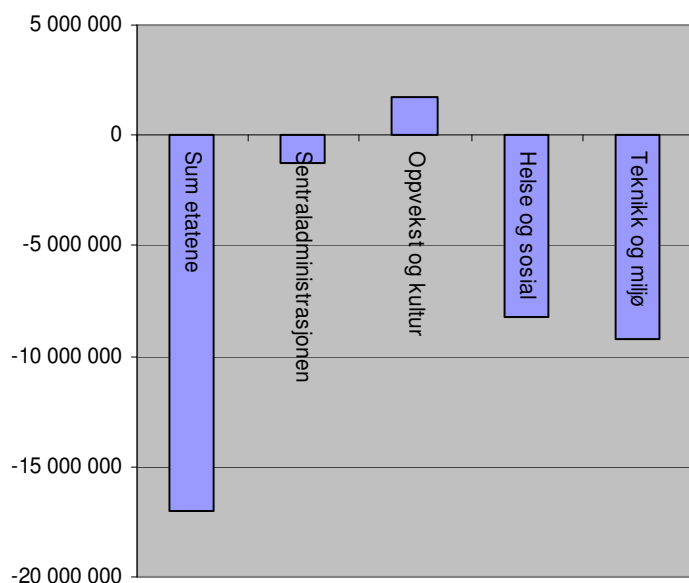
For 2009 er netto driftsresultat minus 6,3 mill. kroner eller minus 0,8 prosent av driftsinntektene. Dette er et svakt resultat i forhold til fylkesmannens anbefaling om et netto driftsresultat på minst 3 prosent, men klart bedre enn resultatet for 2008. Bedringen i resultatet skyldes reduserte netto finansutgifter som følge av lavere rentenivå og høyere avkastning for e-verksmidlene. Det negative netto driftsresultatet for 2009 er dekket inn av midler som er frigjort som følge av at likviditetsreserven har opphørt fra 31.12.09. Dette var midler som var budsjettet avsatt til fond, slik at det skulle øke kommunens reserver.

I opprinnelig budsjett er netto driftsresultat 0,7 prosent av driftsinntektene mens tilsvarende tall i revidert budsjett er 1,2 prosent. Årsaken til at netto driftsresultat ble dårligere enn budsjettet skyldes for en stor del budsjettavvik på etatene, jf. omtale under 2.1.2.

Oversikten nedenfor viser at netto driftsresultat for Ås kommune er lavere enn for andre kommuner i Follo og Akershus. Tallene for Follo og Akershus er gjennomsnittstall, og det er betydelige forskjeller mellom de ulike kommunene. Det er kun to kommuner i fylket som har lavere netto driftsresultat enn Ås kommune og det er Ski og Ullensaker kommuner.

Ås kommune	- 0,8 prosent
Andre Follo-kommuner	1,3 prosent
Gjennomsnitt for Akershus	3,7 prosent

## 2.1.2 Økonomistyringen var ikke tilfredsstillende



**Figur 2:** Avviket den enkelte etat har mellom regnskap og revidert budsjett

Totalt sett er det et merforbruk på etatene med 17 mill. kroner eller -2,1 prosent av de totale driftsutgiftene. Til sammenligning var det samlede avvik i 2007 og 2008 for etatene mellom regnskap og revidert budsjett rundt 0,5 prosent, målt i forhold til de totale driftsutgiftene (merforbruk i 2007 og mindreforbruk i 2008). Stort merforbruk for 2009 ble varslet i k-sak 4/10. I denne saken framgår det at helse og sosial, samt og teknikk og miljø ville få et merforbruk.

Helse og sosial har et merforbruk på 8,3 mill. kroner. Den største delen av merforbruket er knyttet til institusjonsopphold under pleie og omsorg. Merforbruket på disse områdene er 7,6 mill. kroner. Det er flere årsaker til merforbruket. I perioder har kommunen hatt flere pasienter med behov for 1:1 bemanning enn budsjettet. Noen av tiltakene er ikke blitt fanget opp gjennom rapporteringene og heller ikke kompensert gjennom budsjettreguleringer. I tillegg har det vært vakanser gjennom hele 2009. Dette har medført kjøp fra vikarbyrå og overtidsbruk. Sosial og barnevern har også et merforbruk. I k-sak 4/10 blir det pekt på at NAV Ås ikke har hatt kapasitet til å nå målet med å få tilstrekkelig personer over fra sosialhjelp og til kvalifiseringsprogrammet før helt mot slutten av 2009. I tillegg har utgiftene til barnevern blitt større enn budsjettet.

Teknikk og miljø framstår med et merforbruk på 9,3 mill. kroner, hvorav Eiendom står for 6,1 mill. kroner av dette beløpet. En vesentlig årsak til merforbruket under eiendom er at det er brukt 2,8 mill. kroner mer enn budsjett på ansvarsområdet vedlikehold. En annen vesentlig årsak er at det er brukt 1,8 mill. kroner mer enn budsjett på ansvarsområdet energi. Også ansvarsområdene drift av kommunale eiendommer, forsikringer samt renhold har merforbruk av en viss størrelse. Sektoren vann, avløp og renovasjon (VAR-sektoren) viser et merforbruk på 2,9 mill. kroner. Merforbruket på dette området skyldes i hovedsak at inntektene er blitt mindre enn det som er budsjettet. Sektoren er et selvkostområde, og budsjettavviket "forstyrrer" hovedtallene for hvor stort budsjettavvik har vært i 2009, men har ellers ingen virkning for kommunens faktiske økonomiske situasjon.



Sentraladministrasjonen har et merforbruk på 1,2 mill. kroner. Av dette er 0,6 mill. kroner knyttet til utgiftsføring av syke- og fødselspenger for 2008 som viste seg ikke å være reelle. I tillegg er det et merforbruk under økonomi både for selve driften av avdelingen og for fellesposter.

Oppvekst og kultur har et mindreforbruk på 1,8 mill. kroner. Mindreforbruket er knyttet til skjønnsmidler barnehager.

Som nevnt ovenfor ”forstyrrer” VAR-sektoren hovedtallene for hvor stort budsjettavviket har vært i 2009. Budsjetteringen av momskompensasjon fra drift påvirker også hovedtallene på tilsvarende måte. Det er i utgangspunktet budsjettert med 12 mill. kroner i momskompensasjon fra drift. Beløpet står i opprinnelig budsjett under ansvarsområdet skatt, rammetilskudd, renter og avdrag. Gjennom året blir budsjettbeløp overført til de enkelte enheter for å nøytralisere inntektseffekten av momskompensasjonen. Dette medfører at etatenes nettorammer reduseres gjennom året. I løpet av 2009 er det trukket ut beløp fra etatene som i sum er 2,2 mill. kroner mer enn opprinnelig budsjett. Dersom opprinnelig budsjett for momskompensasjon hadde vært med i etatenes budsjetter, hadde etatenes nettorammer i sum vært 2,2 mill. kroner større.

I sum kan budsjetteringen for VAR-sektoren og momskompensasjon forklare 5 mill. kroner av etatenes budsjettavvik på 17 mill. kroner. I tillegg bør det også nevnes at man i forbindelse med budsjettregulering 1. tertial 2009 trakk ut/eller ikke kompenserte lønnsvekst på til sammen 6,7 mill. kroner.

Uansett om det er faktorer som kan forklare deler av budsjettavviket, så er merforbruket som har vært i 2009 uakseptabelt. Forholdet har ledet til en gjennomgang og skjerping av rapporteringsrutiner, budsjettfokus og konkretisering av tiltak på kort og lang sikt for å styrke styring og kontroll samt korrigere utviklingen, jf. k-sak 4/10 (Regnskap 2009 – konsekvenser for budsjett 2010) og f-sak 21/10 (Rutiner budsjettoppfølging).

### **2.1.3 Avkastningen for e-verksmidlene var 8,6 prosent**

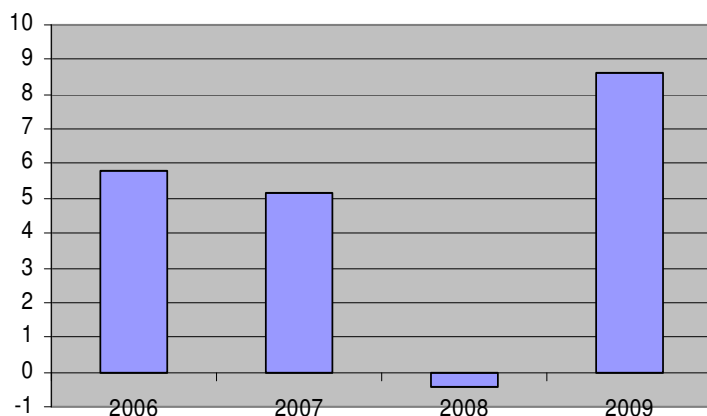
Ås kommune plasserte 170 mill. kroner i aktiv kapitalforvaltning i 2001 etter salget av e-verket. I tillegg kommer midler avsatt på bufferfond. Samlet avkastning for midlene var 8,6 prosent i 2009. E-verksmidlene har nå blitt forvaltet i ni år. En alternativ plassering ville være å nedbetale lån. Gjennomsnittlig avkastning for hele perioden har vært 1,5 prosentpoeng høyere enn rentenivået på kommunens låneportefølje. For de siste fire årene har tilsvarende tall vært 0,6 prosentpoeng høyere. For 2009 har avkastningen vært 4,6 prosentpoeng høyere enn rentenivået på kommunens låneportefølje.

Oversikten nedenfor viser at 84,5 prosent av midlene var plassert i rentemarkedet pr. 31.12.09.

Aksjer*)	15,5 prosent
Rentepapirer	84,5 prosent

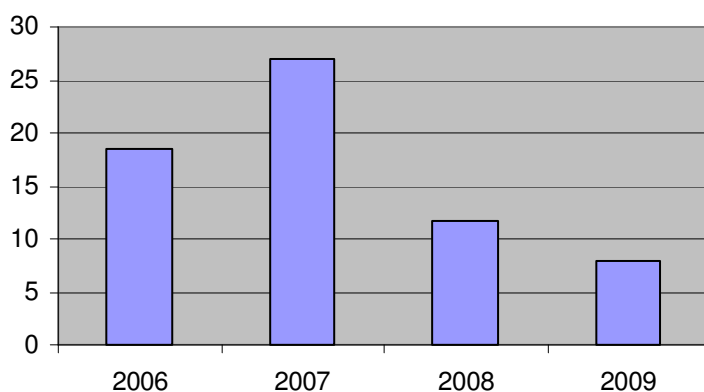
\*) 44,5 prosent av aksjeplasseringen var i utlandet

Figur 3 viser at avkastningen av e-verksmidlene varierer en del selv om aksjeandelen er lav. Den dårlige avkastningen i 2008 tærte på bufferfondsmidlene i betydelig grad. Som følge av svakt resultat for 2009 har man ikke klart å sette bygge opp bufferfondsmidlene i henhold til budsjett. Bufferfondsmidlene var pr. 31.12.09 på 2,6 mill. kroner, noe tilsvarer tallet året før.



**Figur 3:** Avkastningen av e-verksmidlene i prosent de fire siste årene.

### 2.1.4 Lavere investeringsnivå enn tidligere år



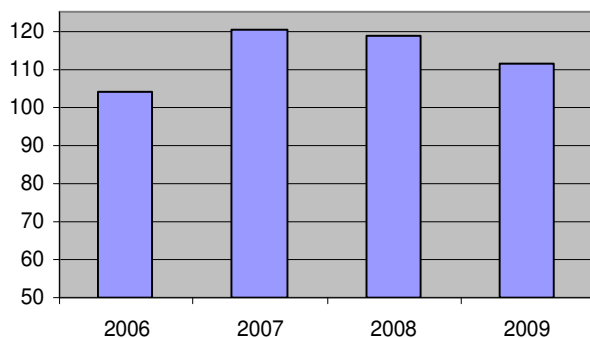
**Figur 4:** Investeringer målt i prosent av driftsinntektene de fire siste årene for Ås kommune.

Ås kommune har tidligere hatt et investeringsnivå som har vært høyere enn andre kommuner i Follo og Akershus. Figuren viser at 2009 var året med lavest investeringsutgifter i perioden. Dette skyldes dels at investeringene i nytt sykehjem ble gjennomført i 2006 og 2007, og dels vedtatte investeringer som ennå ikke er gjennomført/fullført.

Oversikten nedenfor viser at investeringsnivået i 2009 var lavere enn både gjennomsnittet av de andre kommunene i Follo og Akershus.

Ås kommune	8 prosent
Andre Follo-kommuner	12 prosent
Gjennomsnitt for Akershus	12 prosent

## 2.1.5 Ås kommune har fortsatt høy lånegjeld



**Figur 5:** Utviklingen for kommunens langsiktige lånegjeld ekskl. startlån i prosent av driftsinntektene de fire siste årene. Låneopptaket for 2008 ble gjennomført i begynnelsen av 2009, men inngår i tallet for 2008.

Lavt netto driftsresultat fører til lav egenfinansiering av investeringer. Kommunen har derfor de siste årene finansiert en stor del av investeringene gjennom lån, noe som har ført til at lånegjelden har økt betydelig. Ås kommune har 918 mill. kroner i lånegjeld. Av lånegjelden er rundt 300 mill kroner knyttet til låneopptak for selvfinansierende prosjekter. Dette er prosjekter hvor kommunens renteutgifter motsvares av inntekter fra tilskudd eller avgifter.

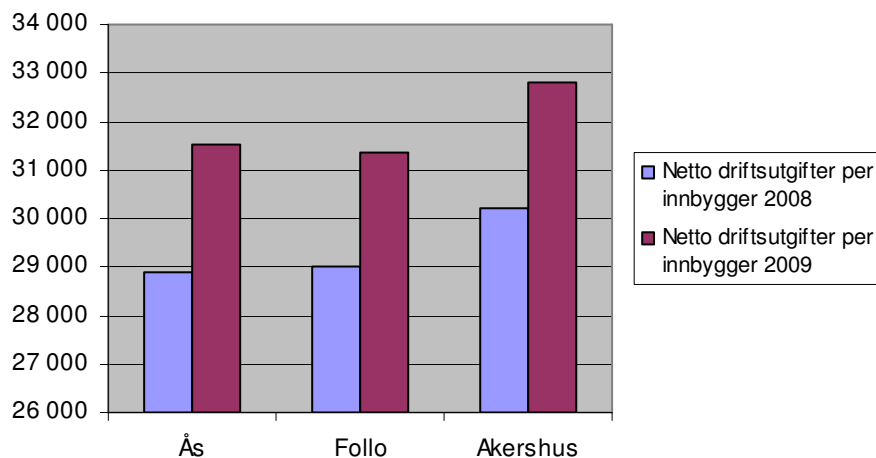
Pr 31.12.09 var andelen fastrente for lån ekskl. selvfinansierende prosjekter 27 prosent. I henhold til reglement for finansforvaltning, jf k-sak 3/04, skal andelen på fastrente ligge i intervallet 20-80 prosent.

E-verksmidlene bidrar til at Ås kommune har en betydelig arbeidskapital som kan sees opp mot total lånegjeld, jf. 2.1.3. Oversikten nedenfor viser lånegjeld minus arbeidskapital i prosent av driftsinntektene i 2009.

Ås kommune	72 prosent
Andre Follo-kommuner	56 prosent
Gjennomsnitt for Akershus	47 prosent

Tabellen sier noe om den faktiske gjeldsbelastningen til kommunen når det tas hensyn til arbeidskapitalen. Jo lavere tallet er desto bedre vil situasjonen for kommunen være. Ås ligger høyere enn gjennomsnittet både for de andre kommunene i Follo og Akershus, men avstanden har minket noe i 2009 som følge av at de andre kommunene har fått høyere gjeldsgrad.

## 2.1.6 Ås kommunes utgiftsnivå må reduseres



**Figur 6:** Netto driftsutgifter pr. innbygger i Ås og gjennomsnitt for andre kommuner i Follo og Akershus.

Figuren viser at Ås kommune hadde netto driftsutgifter pr. innbygger i 2009 som var på samme nivå som gjennomsnittet for de andre kommunene i Follo, men lavere enn for gjennomsnittet i Akershus. Netto driftsutgifter pr innbygger er korrigert for inntekter fra momskompensasjon generert i investeringsregnskapet. Ås kommune ligger om lag 150 kroner høyere enn de andre kommunene i Follo, og om lag 1.300 kroner lavere enn gjennomsnittet i Akershus. I 2008 lå Ås kommune om lag 100 kroner lavere enn Follo og 1.300 kroner lavere enn Akershus. Slike beregninger vil alltid være beheftet med en viss usikkerhet. Differansen mellom Ås kommune og gjennomsnittet for Follo er så pass liten at man ut fra tallene verken kan si noe om at netto driftsutgifter pr. innbygger ligger høyere i Ås kommune enn Follo eller at veksten fra 2008 til 2009 har vært sterkest i Ås kommune.

Ås kommune har et utgiftsnivå som ligger på nivå med de andre kommunene i Follo, men ut fra nivået på skatteinntektene burde kommunen ligge en del under. I 2009 var skatteinntektene pr. innbygger i Ås 95,9 prosent av landsgjennomsnittet. Dette er en økning på 1,9 prosentpoeng fra 2008. Likevel har Ås kommune betydelig lavere skatteinntekter enn både gjennomsnittet i Follo og gjennomsnittet for Akershus, jf oversikten nedenfor.

Ås kommune	95,9 prosent
Andre Follo-kommuner	110,2 prosent
Gjennomsnitt for Akershus	115,5 prosent

I Follo er det to andre kommuner med folketall og skatteinntekter pr. innbygger som har vært om lag på samme nivå som Ås kommune og det er Vestby og Nesodden kommuner. Begge kommunene hadde et utgiftsnivå i 2009 som var lavere enn i Ås. I gjennomsnitt lå utgiftsnivået 5,5 prosentpoeng lavere. I tillegg hadde begge kommunene et skatteinntektsnivå pr. innbygger som var høyere. I snitt var dette tallet 4 prosentpoeng høyere.

Den økonomiske analysen for 2009 viser at Ås kommune har fått en redusert gjeldsbelastning, jf. omtale under 2.1.5, og høyere skatteinntekter pr. innbygger enn i 2008. Imidlertid har vi fortsatt en gjeldsbelastning godt over gjennomsnittet i Follo og skatteinntekter pr. innbygger som ligger lavere enn gjennomsnittet i Follo. Det må kunne antas at denne situasjonen vil

gjelde også de nærmeste årene. Det betyr at skal Ås kommune få et netto driftsresultat på linje med andre kommuner i Follo, må vi ha en del lavere utgiftsnivå enn andre kommuner i Follo i tiden framover. Et positivt netto driftsresultat er viktig for å bygge opp reserver. Skal Ås kommune klare å bygge opp reserver i tilstrekkelig grad må følgende skje:

- Økonomistyringen må være bedre enn det den har vært i 2009
- Kommunens utgiftsnivå må trolig reduseres ved kommende rullering av økonomiplan.

## 2.2 Befolkningsutvikling

Befolkningsveksten i Ås var i 2009 på 3,2 %, som tilsvarer 523 nye innbyggere. I 2009 hadde kommunen en prognose som viste 2,7 % vekst. Tabellen viser befolkningsveksten fra 2004 – 2009, samt befolkningsprognosen for 2009. Som figuren viser er det et relativt stort avvik mellom prognosen for 2009 og befolkningsstatistikken for 2009.

Befolkningsveksten i aldersgruppen 1-5 år har vært høyere enn det prognosen for 2009 viser. Veksten i denne aldersgruppen har utfordret tjenestekapasiteten knyttet til barnehage. Solbergtunet barnehage som skal stå ferdig i slutten av 2010, vil føre til at kapasiteten nord i kommunen bedres. Kapasiteten i sentralområdet er i øyeblikket bra. Antall elever i skolen har gått noe ned i 2009. Økningen i barnetallet spesielt rundt Solberg skole vil imidlertid være en utfordring i årene framover.

Befolkningsveksten i aldersgruppene 20 – 29 år viser også et avvik fra prognosen. Prognosen har undervurdert veksten i denne aldersgruppen. Avviket har imidlertid ikke fått betydning for tjenestekapasiteten i kommunen.

	2004	2005	2006	2007	2008	Prognose 2009	SSB Statistikk 2009	Diff ifht. prognose
0	185	163	210	205	210	200	197	-3
1-5	993	1006	965	1046	1086	1115	1149	+34
6-12	1559	1538	1552	1529	1533	1540	1528	-12
13-15	696	707	703	703	707	715	708	-7
16-19	720	754	830	910	945	963	978	+15
20-29	1651	1564	1620	1721	1904	2001	2104	+103
30-66	7107	7219	7355	7513	7736	7888	7895	+7
67-79	1101	1114	1149	1201	1229	1254	1289	+35
Over 80	460	465	489	496	513	529	538	+9
Sum befolkning	14 472	14 530	14 873	15 324	15863	16 205	16 386	181
Absolutt vekst	149	58	343	451	539	419	523	+104
Vekst i %	1,0	0,4	2,1	3,0	3,5	2,7	3,2	

**Tabell 1:** Tabellen viser befolkningsveksten fra 2004 – 2009, samt befolkningsprognosen for 2009.

## 2.3 Felles målkart

Rapporteringssystemet til kommunen skal vise resultatene av det kommunen leverer og gi et grunnlag for prioritering av ressursbruk. Sentralt er kommunens felles målkart som inneholder de fire fokusområdene Samfunn, Brukere, Økonomi og Medarbeidere. Disse fokusområdene viser hva som er de viktigste områdene for kommunens virksomhet. Under hvert av disse er hovedmålene i gjeldene kommuneplan plassert.

De kritiske suksessfaktorene viser hvilke områder kommunen må lykkes med for å nå hovedmålene. Måleindikatorene viser hva som skal måles ved for eksempel spørreundersøkelser og statistikk. Til hver kritisk suksessfaktor defineres et resultatmål som sier noe om hva som er forventede resultat. Resultatmålene er delt inn i kategoriene:

- Ønsket
- Godt nok
- Svakere enn forventet

For å nå de resultatmålene som er fastsatt, må det settes i verk tiltak. Dette gjelder særlig på de områdene hvor resultatene er svakere enn forventet.

Sentralt i plan- og rapporteringssystemet er spørreundersøkelser. Spørreundersøkelsene er delt i tre kategorier og gjennomføres med foreskjellige intervaller etter kategori:

- innbyggerundersøkelser; hvert fjerde år
- brukerundersøkelser; hvert andre år innenfor utvalgte tjenesteområder
- medarbeiderundersøkelser, ca hvert år

Ås kommune benytter et system for spørreundersøkelser utarbeidet av KS.

Resultatene fra undersøkelsene rapporteres gjennom tertialrapporter og årsmelding. I tillegg følges resultatene opp via medarbeidersamtaler og oppfølgingsplaner hvor utfordringer, mål og tiltak synliggjøres. Det ble gjennomført en medarbeiderundersøkelse i november/desember 2008. Neste undersøkelse gjennomføres våren 2010. Det ble gjennomført brukerundersøkelser innenfor følgende tjenesteområder i 2009:

- Skole
- Barnehage
- SFO
- Hjemmetjenesten
- Moer sykehjem
- Psykisk helse

Resultatene av undersøkelsene rapporteres i kapittel 4.

<b>Fokusområder</b>	<b>Samfunn</b>	<b>Brukere</b>	<b>Medarbeidere</b>	<b>Økonomi</b>
<b>Kommuneplanens hovedmål</b> Hva vi vil oppnå?	-Ås kommune har en bærekraftig samfunnsutvikling som sikrer livskvalitet.  -Ås kommune forvalter arealressurser, eiendommer og teknisk infrastruktur på en bærekraftig måte	-Barn og unge har et variert oppvekst- og læringsmiljø som gir trygghet og utfordringer  -Voksne som har behov for kommunale tjenester har et selvstendig og verdig liv.	-Kommunen har kompetente medarbeidere og en hensiktsmessig organisasjon	-Kommunen har en økonomi som gir handlefrihet
<b>Kritiske suksessfaktorer (KSF)</b> Hva må vi lykkes med?	<b>S1</b> God fysisk og psykisk helse blant innbyggerne <b>S2</b> Gode sosiale og fysiske miljøer <b>S3</b> Bærekraftig forvaltning av arealer og teknisk infrastruktur	<b>B1</b> Tilstrekkelig tjenestetilbud med riktig kvalitet	<b>M1</b> Godt arbeidsmiljø <b>M2</b> God ledelse <b>M3</b> Kompetente medarbeidere <b>M4</b> Organisering av arbeidet <b>M5</b> Lønns- og arbeidstidsordninger	<b>Ø1</b> Tilfredsstillende netto driftsresultat <b>Ø2</b> God økonomistyring <b>Ø3</b> Effektiv tjenesteproduksjon <b>Ø4</b> God forvaltning av aktiva
<b>Måleindikatorer (MI)</b> Hva skal vi måle?	<b>S1.1</b> Levekårsindeks  <b>S2.1</b> Andel barn/unge under 25 år som er medlem i en forening <b>S2.2</b> Antall utlån av alle medier på biblioteket <b>S2.3</b> Antall åpne arrangementer i kulturhuset <b>S2.4</b> Tilfredshet med kommunens nettsider <b>S2.5</b> Andel nærmiljøtiltak som er gjennomført ihht plan <b>S2.6</b> Turnover på utleieboliger  <b>S3.1</b> Antall dispensasjoner fra kommuneplanen <b>S3.2</b> Vannkvalitet i Årungenvassdraget indikert ved siktdyp <b>S3.3</b> Andel avfall til restavfall <b>S3.4</b> Energiforbruk pr m <sup>2</sup> i kommunale bygg <b>S3.5</b> Antall miljøsertifiserte virksomheter i Ås	<b>B1.1</b> Brukertilfredshet med tjenestene <b>B1.2</b> Dekningsgrad for tjenester <b>B1.3</b> Resultat fra nasjonale prøver <b>B1.4</b> Antall brukere av de kommunale fritidstilbudene for ungdom <b>B1.5</b> Saksbehandlingstid/ svartid <b>B1.6</b> Antall påklagde vedtak som er omgjort av fylkesmannen <b>B1.7</b> Antall brukere pr korttids-/avlastningsplass	<b>M1.1</b> Medarbeidertilfredshet med arbeidsmiljø <b>M1.2</b> Sykefravær  <b>M2.1</b> Medarbeidertilfredshet med nærmeste leder  <b>M3.1</b> Medarbeidertilfredshet med kompetanse og læringsmuligheter i jobben <b>M3.2</b> Andel fagstillinger som er besatt med rett formell kompetanse  <b>M4.1</b> Medarbeidertilfredshet med organisering av oppgaver og arbeid <b>M4.2:</b> Medarbeidertilfredshet med innhold i jobben  <b>M 5.1</b> Medarbeidertilfredshet med systemer og ordninger for lønn og arbeidstid	<b>Ø1.1</b> Netto driftsresultat  <b>Ø2.1</b> Avvik i forhold til budsjett <b>Ø2.2</b> Stabilitet i øk. rammer  <b>Ø3.1</b> Netto driftsutgifter pr innbygger  <b>Ø4.1</b> Vedlikeholds-/rehabiliteringsmidler ifht bygningsmasse, veganlegg m.m. <b>Ø4.2</b> God forvaltning av aktiva

**Tabell 2:** Felles målkart

### 3 FOKUSOMRÅDE SAMFUNN

Kommunestyret har gjennom kommuneplanen definert 2 hovedmål under dette fokusområdet:

- Ås kommune har en bærekraftig samfunnsutvikling som sikrer livskvalitet.
- Ås kommune forvalter arealressurser, eiendommer og teknisk infrastruktur på en bærekraftig måte

På de områdene kommunen har oppnådd et resultat dårligere enn forventet kommenteres dette under tabellen.

Hva vi må lykkes med (Kritiske suksessfaktorer)	Hva vi skal måle (Måleindikatorer)	Hvordan vi måler (Målemetoder)	Resultatmål 2009		Rapport 2009
			Ønsket	Godt nok	
<b>S1</b> God fysisk og psykisk helse blant innbyggerne	<b>S1.1</b> Levekårsindeks <sup>1</sup>	Registrering ved SSB	3,4	3,5	- <sup>1</sup>
<b>S2</b> Gode sosiale og fysiske miljøer	<b>S2.1</b> Andel barn/unge under 25 år som er medlem i en forening.	Registrering ved kommunen	71%	70%	62%
	<b>S2.2</b> Antall utlån av alle medier fra folkebibliotek per innbygger	Registrering ved KOSTRA	5,6 pr innbygger	5,5 pr innbygger	5,1 pr innbygger
	<b>S2.3</b> Antall åpne arrangementer i kulturhuset	Registrering ved kommunen	25 arrangementer	20 arrangementer	35 arrangementer
	<b>S2.4</b> Tilfredshet med kommunens nettsider	Registrering ved Norge.no	6 stjerner	4 stjerner	5 stjerner
	<b>S2.5</b> Andel nærmiljøtiltak som er gjennomført ihht plan	Registrering ved kommunen	100%	80%	100%
	<b>S2.6</b> Turnover på utleieboliger	Registrering ved kommunen	25	20	32
<b>S3</b> Bærekraftig forvaltning av arealer og teknisk infrastruktur	<b>S3.1</b> Antall dispensasjoner fra kommuneplanen	Registrering ved kommunen	5 dispensasjoner	10 dispensasjoner	0 dispensasjoner
	<b>S3.2</b> Vannkvalitet i Årungen vassdrage t indikert ved siktedyp meter	Registrering ved kommunen	2 meter	1,5 meter	1,0 meter
	<b>S3.3</b> Andel avfall til restavfall	Registrering ved Follo ReN	45%	50%	43%
	<b>S3.4</b> Energiforbruk pr m <sup>2</sup> i kom. bygg	Registrering ved kommunen	180 Kwh/m <sup>2</sup>	190 Kwh/m <sup>2</sup>	184 Kwh/m <sup>2</sup>
	<b>S3.5</b> Antall miljøsertifiserte virksomheter i Ås	Registrering ved kommunen	1 kommunal virksomhet	1 kommunal virksomhet	1 kommunal virksomhet og 5 eksterne

**Tabell 3:** Målkart for fokusområdet Samfunn

<sup>1</sup> Levekårsindeks *Indeks for levekårproblem* blir ikke lenger publisert. Fra og med 2009 har SSB avgjort å ikke lenger publisere indeks for levekårproblem. Årsaken er at indeksen har metodiske svakheter.



Til grunn for tallene er en befolkning på 5538 barn/unge 0-25 år. Av disse var 3404 medlemmer i en forening, noe som utgjør 62 %. Dette er noe mindre enn ønsket.

Antall utlån av alle medier fra folkebiblioteket per innbygger er 5,1 mot 5,2 i 2008. Kommunen ligger høyere enn gjennomsnittet i Akershus (4,4), men lavere enn snittet i landet (5,2). Det er usikkert hva årsakene til nedgangen er.

Siktedypet er fortsatt dårligere enn ønsket. Andre indikatorer tyder på at vannkvaliteten er under bedring.

### **3.1 God fysisk og psykisk helse blant innbyggerne**

<b>Folkehelse</b>	
<b>Tiltak i Handlingsprogram 2009-2012</b>	<b>Rapport 2009</b>
Legge til rette for og initiere samarbeidsprosjekter mellom kommunen og lag, foreninger og arbeidsliv som kan bidra til å bedre innbyggernes fysiske og psykiske helse.	<p>Det er etablert en tverretattlig folkehelsegruppe som har ansvar for å:</p> <ul style="list-style-type: none"><li>• Være en kompetanse- og nettverksgruppe som skal bidra til å sette folkehelse på dagsorden i kommunens virksomheter.</li><li>• Legge til rette for og initiere samarbeidsprosjekter mellom kommunen og lag, foreninger og næringsliv som kan bidra til å bedre innbyggernes fysiske og psykiske helse.</li><li>• Disponere kr 80 000 pr år som skal fordeles til helsefremmende prosjekter som lag, foreninger eller næringsliv ønsker å samarbeide med kommunen om.</li></ul> <p>Folkehelsegruppa har gjennomført 2 prosjekter i 2009:</p> <ol style="list-style-type: none"><li>1. Etablere "Aktiv på dagtid" i Ås. Prosjektet er ferdigstilt og "Aktiv på dagtid" er etablert. Kommunen har i handlingsprogram 2010-2013 satt som mål om minimum 40 deltakere i Aktiv på dagtid i Ås. Tilbudet finansieres av kommunen, NAV Ås og idrettsrådet via idrettslagene i form av instruktører, lokaler etc.</li><li>2. Gjennomføre en "Freskuke" for alle innbyggere og ansatte i Ås kommune. Uka ble gjennomført med i alt 34 ulike aktiviteter og kurs, hvor helse og fysisk aktivitet var tema. Kommunen har som mål å gjennomføre en slik uke hvert år. Mer informasjon om uken finnes også på <a href="http://www.freskuke.blogspot.com">www.freskuke.blogspot.com</a></li></ol>

<b>Friluftsliv, nærmiljø og idrett</b>	
<b>Tiltak i Handlingsprogram 2009-2012</b>	<b>Rapport 2009</b>
Merke turveier i samarbeid med velforeninger	Skiforeningen merker og rydder turstier og løypetraseer ihht avtale.
Gjennomføre kortsiktige og langsiktige tiltak som kan bidra til sikrere skolevei.	<ul style="list-style-type: none"> <li>• Bygd nytt fortau i krysset Moerveien/Skoleveien. Kr 280 000 i tilskuddsmidler fra Staten. Det er etablert fartsdempere på enkelte veier. Det har ikke vært budsjettmidler til større tiltak.</li> <li>• Tre skoler har fått tildelt Følgesvenn-midler i 2009 for å bedre trafikksikkerheten på elevenes skolevei.</li> <li>• Dcet arbeides med trafikksikring rundt Sjøskogen skole og Vinterbroseieret.</li> </ul>
Søke muligheter for realisering av treningshall i samarbeid med Ås Fotball/Ås Idrettslag.	Detaljprosjektering av hallen pågår
Søke muligheter for realisering av nytt garderobehus ved Nordby Idrettsplass i samarbeid med Nordby Idrettslag.	Ikke fullfinansiert

### **3.2 Gode sosiale og fysiske miljøer**

<b>Kulturliv</b>	
<b>Tiltak i Handlingsprogram 2008-2011</b>	<b>Rapport 2009</b>
Legge forholdende til rette slik at det blir enkelt for lag og foreninger å bidra med frivillig innsats.	<ul style="list-style-type: none"> <li>• Kulturskolen har bidratt til etableringen av et nytt samarbeidsorgan for kulturlivet i Ås: "Ås kulturforum"</li> <li>• Skolene leies i stor grad ut til foreninger og lag om ettermiddagene og på kveldstid. Noen skoler har så stor pågang at skolene ikke greier å imøtekomme behovet.</li> <li>• Etablert avtale med Ås Fotball om vintervedlikehold av kunstgressbanen på Ås stadion. Avtale med Ås Fotball om detaljprosjektering av ny treningshall ved Ås stadion.</li> </ul>
Søke muligheter som gjør at kulturhuset fortsatt kan være åpent.	Biblioteket har holdt åpnet som vanlig i hele 2009
Øke samarbeidet med UMB og studentsamfunnet om kulturaktiviteter.	Det har ikke vært samarbeid med UMB og studentsamfunnet om konkrete Kulturaktiviteter i 2009.
Utvikle frivilligsentralen til en nærmiljøsentral og vurdere muligheten for å lokalisere frivillighetssentralen i kulturhuset.	<p>Frivilligsentralen samarbeider med lag og foreninger om mange nærmiljøtiltak. Eksempler på prosjekter i 2009 er:</p> <ul style="list-style-type: none"> <li>• Aktiv på dagtid – et samarbeid med nav, idrettslaget og Ås kommune.</li> <li>• Pc-opplæring på eldresenteret – et samarbeid med elever fra IB-linjen på Ås vdg skole</li> <li>• Strikking inn i skolene – et samarbeid med Ås bygdekvinnelag</li> <li>• Dyreassistert terapi – et samarbeid med Sanitetsforeningen i Ås</li> <li>• Natteravnene i Ås og Nordby – et samarbeid med foreldre i Ås</li> <li>• Bakegrupper – et samarbeid med kvinnegruppa i Lions og enkeltfrivillige i Ås</li> <li>• Sorggrupper – et samarbeid med Sorg og omsorg i Follo</li> </ul> <p>I forbindelse med igangsatt prosjekt om kulturhuset blir mulighetene for lokalisering av frivilligsentralen vurdert.</p>

Folkebibliotek - KOSTRA-tall	Ås				Gj.snitt Follo	Gj.snitt Akershus
	2006	2007	2008	2009	2009	2009
Netto driftsutgifter til folkebibliotek per innbygger	264	266	249	233	278	246

Ad notam: Utgifter for årene 2006, 2007 og 2008 er oppjustert til kostnadsnivå for 2009

### Kommentarer KOSTRA-tall

Budsjettene til biblioteket har blitt strammere de siste årene og antall innbyggere i Ås har økt.

Kultur - KOSTRA-tall	Ås				Gj.snitt Follo	Gj.snitt Akershus
	2006	2007	2008	2009	2009	2009
Andre kulturaktiviteter						
Netto driftsutgifter til museer per innbygger. Enhet: kroner	6	6	4	9	8	15
Netto driftsutgifter til kunstformidling per innbygger. Enhet: kroner	10	9	7	11	27	29
Netto driftsutgifter til andre kulturaktiviteter per innbygger (funksjon 385 og 386). Enhet: kroner	227	191	111	104	171	157

Ad notam: Utgifter for årene 2006, 2007 og 2008 er oppjustert til kostnadsnivå for 2009

### Kommentarer KOSTRA-tall

Avvikene skyldes endringer i hvorledes ting blir postert.

Medvirkning og dialog	
Tiltak i Handlingsprogram 2009-2012	Rapport 2009
Styrke dialogen og samarbeidet mellom kommunens politikere og administrasjon, innbyggere og frivillige organisasjoner, næringsliv og UMB i utviklingen av lokalsamfunnet, gjennom aktiv bruk av folkemøter og andre arenaer hvor disse aktørene kan møtes.	<ul style="list-style-type: none"> <li>I forbindelse med oppstart av arbeidet med kommuneplanen ble det arrangert folkemøte i Ås sentralområdet og i Nordby.</li> <li>I forbindelse med arbeidet med klima- og energiplanen ble det arrangert et folkemøte i Ås sentrum.</li> </ul>
Styrke dialogen med brukerne, foresatte og pårørende i utviklingen av kommunens tjenester, bl.a. gjennom bruk av brukerundersøkelser	<p>Følgende brukerundersøkelser ble gjennomført i 2009:</p> <ul style="list-style-type: none"> <li>Brugerundersøkelsen for foreldre/foresatte i barnehagen</li> <li>Brugerundersøkelsen for foreldre/foresatte i SFO</li> <li>Brugerundersøkelsen for brukere av hjemmetjenesten (egen på demens)</li> <li>Brugerundersøkelsene for beboere og pårørende ved Moer sykehjem</li> <li>Brugerundersøkelsen for brukere av tjenester fra enhet for psykisk helse</li> </ul> <p>I tillegg gjennomføres egne brukerundersøkelser på skolene i regi av utdanningsdirektoratet. Resultatene av undersøkelsene er presentert under de respektive tjenesteområdene.</p>
Ta i bruk demokratiportalen for å øke tilgjengeligheten til beslutninger og saksgrunnlag	Sakspapirer, protokoller og postlister publiseres fortløpende på Internett. Demokratiportalen er foreløpig ikke tatt i bruk på grunn av oppstartsproblemer.
Etablere rutiner for håndtering og gjenfinning av alle typer henvendelser til kommunen.	Flere rutiner er på plass, men det er ikke avklart hvilke program som skal benyttes på servicetorget til gjenkjenning av henvendelser.

<b>Medvirkning og dialog</b>	
<b>Tiltak i Handlingsprogram 2009-2012</b>	<b>Rapport 2009</b>
Utarbeide en informasjonsstrategi.	Plan for overordnet informasjonsstrategi er ferdig utarbeidet og blir behandlet politisk i 1. tertial 2010.
Ta kontakt med UMB med sikte på å få til årlige strategimøter mellom formannskapet og styret ved UMB (jfr kommunestyrets vedtak 16.12.08)	Første strategimøte vil bli arrangert i mars 2010.

<b>Serviceforretningen</b>	
<b>Tiltak i Handlingsprogram 2009-2012</b>	<b>Rapport 2009</b>
Utvikle kommunens nettside i samsvar med kvalitetskriteriene til Norge.no	Ny nettside ble tatt i bruk i juni. Denne har oppbygging i følge LOS strukturen, noe som medfører at oppbyggingen er i forhold til tjenester til innbyggerne og ikke i forhold til kommunens administrative organisering. Det er videre lagt stor vekt på kvalitetskriteriene som Norge.no setter til internettsider. I årets test fra Norge.no oppnådde nettsiden 5 av 6 stjerner. Det vil også i 2010 være et mål å forbedre kommunens nettside.
Tilby elektroniske tjenester til innbyggerne og næringslivet gjennom henholdsvis Minside og Altinn (internettportal for elektronisk dialog mellom næringsdrivende og det offentlige.)	Dette arbeidet har blitt forsinket pga. de statlige løsningene innenfor sikkerhet. Disse vil komme nå når ny løsning for MinID har blitt lansert. Dette arbeidet gjør Ås kommune sammen med de andre Follo kommunene.
Tilby autentisering ved hjelp av Min Id.	Ikke påbegynt

<b>Arbeidsliv og næringsliv</b>	
<b>Tiltak i Handlingsprogram 2009-2012</b>	<b>Rapport 2009</b>
Bidra i oppfølgingen av strategisk næringsplan for Follo	Arbeidet med iverksetting av strategisk næringsplan for Follo har kommet godt i gang. Et viktig oppfølgingstiltak er å arrangere Follokonferansen som er en årlig møteplass for kunnskapsmiljøene, næringslivet og beslutningstakerne i Follo-kommunene. Både politikere og administrasjon fra Ås var representert på årets konferanse.
Utarbeide en næringspolitisk handlingsplan for Ås	Arbeidet med en næringspolitisk handlingsplan integreres i kommuneplan 2011 - 2023.
Sikre nødvendige utviklingsmuligheter for UMB, NVH og VI og stimulere til vekst og etablering av nye næringer med tilknytning til forsknings- og universitetsmiljøet.	Statsbygg presenterte forslag til utviklingsplan for lokalisering av Veterinærhøgskolen og Veterinærinstituttet på møte i formannskapet 17.06.09. Denne planen viser alternative lokaliseringer. Planen skal ligge til grunn for Statsbyggs arbeid med en reguleringsplan for lokalisering av Veterinærhøgskolen og Veterinærinstituttet.
Styrke Ås sentrum som et bolig-, nærings-, service- og kultursenter, samt sikre de grønne områdene i sentrum.	<ul style="list-style-type: none"> <li>• Plan for utearealene i Ås sentrum ble behandlet i 2009. De deler av planen som ikke krever reguleringsendringer prioriteres.</li> <li>• Brannstasjonstomt er ferdig regulert</li> <li>• Ny regulering av sentrum nord vedtatt. Rammetillatelse for utbygging av del av området godkjent.</li> <li>• Siste byggetrinn i E-verkshagen er igangsatt.</li> </ul>
Fullføre arbeidet med en kommunedelplan for Vinterbroområdet, samt følge opp denne.	I forbindelse med innsigelsene som ble fremmet til kommunedelplan for Vinterbro er det gjennomført meklingsmøte. Meklingen førte ikke fram. Planforslaget omarbeides for å forsøke og imøtekomme innsigelsene.

<b>Samferdsel</b>	
<b>Tiltak i Handlingsprogram 2009-2012</b>	<b>Rapport 2009</b>
Samarbeide med Follokommunene om å bedre tog- og busstilbudet i Ås og Follo	Gjennom arbeidet i areal- og samferdselsgruppa i Follo hvor Jernbaneverket og Ruter AS er representert jobbes det aktivt for å bedre tog- og busstilbudet i Follo. Nytt dobbeltspor mellom Oslo og Ski, som ble vedtatt som del av Nasjonal transportplan, vil gi Ås et vesentlig bedre togtilbud.
Bidra i planarbeidet for framtidig E18 fra Østfold grense til Vinterbro.	Kommunen har vært representert både administrativt og politisk i en referansegruppe for arbeidet med en konseptvalgutredning for E18 fra Østfold grense til Vinterbro. Utredningen har vært til politisk behandling i Ås. Konseptvalgutredningen med høringsinnspillene er behandlet i Samferdselsdepartementet. Den videre planleggingen av strekningen Retvedt - Vinterbro omfatter tre konsepter: <ul style="list-style-type: none"> <li>• To felt i eksisterende trase</li> <li>• Fire felt i eksisterende trase</li> <li>• Ny firefeltsveg nær dagens trase</li> </ul> Det tas sikte på å starte arbeidet med en kommunedelplan i 2010.
Påvirke Statens vegvesen til å gjennomføre en helhetlig vurdering av RV 152 mellom Holstad og Korsegården	Arbeid med grunnnerverv for bygging av ny gang- og sykkelvei langs Holstadveien pågår i regi av Statens vegvesen.
Påvirke Statens vegvesen til å bevilge penger til bedre parkeringsmuligheter ved Korsegården, Holstad, Nygårdskrysset og Vinterbro	Gjennom kontaktmøter med Statens vegvesen er det fremmet et behov for å bedre parkeringsmulighetene ved Korsegården, Holstad, Nygårdskrysset og Vinterbro.
Påvirke Statens vegvesen til å gjennomføre tiltak på riksveier og fylkesveier som kommunen har prioritert i trafikksikkerhetsplanen	Statens vegvesen og Akershus fylkeskommune er informert om kommunens prioriteringer i gjeldende tiltaksplan for trafikksikkerhet.
Gjennomføre tiltak på kommunale veier ihht tiltaksplan for trafikksikkerhet	Bygging av nytt fortau i krysset Moerveien/Skoleveien er utført.
Nedklassifisere enkelte grusveier	Høringsbrev er sendt til berørte grunneiere/tomteeiere.

<b>M. Samferdsel - KOSTRA-tall</b>	<b>Ås</b>				<b>Gj.snitt Follo</b>	<b>Gj.snitt Akershus</b>
	<b>2006</b>	<b>2007</b>	<b>2008</b>	<b>2009</b>	<b>2009</b>	<b>2009</b>
<b>Prioritering</b>						
Netto driftsutgifter i kr pr. innbygger, samferdsel i alt	564	616	607	695	449	596
<b>Dekningsgrad</b>						
Lengde kommunale veier og gater i km pr. 1 000 innbygger	6,6	6,6	6,4	6,2	4,5	4,6
<b>Produktivitet</b>						
Brutto driftsutgifter i kr pr. km kommunal vei og gate	97 912	93 764	95 339	115 990	138 025	165 431

**Ad notam: Utgifter for årene 2006, 2007 og 2008 er oppjustert til kostnadsnivå for 2009**

## Kommentarer til KOSTRA-tall

I 2010 ble utgiftene til asfaltering belastet driftsutgiftene i sin helhet. Tidligere er de i hovedsak belastet investeringsbudsjettet. Dersom en kompenserer for det, vil netto driftsbudsjett per innbygger bli omkring 600 kr. per innbygger eller som i foregående år. Ås har omkring 30% mer veier per innbygger enn gjennomsnittet blant Follokommunene. Dette fører til større utgifter per innbygger. Driftsutgifter per km vei er lavere i Ås enn i resten av Follo og i fylket.

Eiendomsforvaltning	
Tiltak i Handlingsprogram 2009-2012	Rapport 2009
Effektiv ressursutnyttelse slik at eiendommene blir tilstrekkelig vedlikeholdt og ikke forfaller.	For å sikre en best mulig ressursutnyttelse ble det utarbeidet en tiltaksplan for vedlikehold av kommunale bygg. Planen skal behandles i begynnelsen av 2010. Følgende større rehabiliteringstiltak som er gjennomført: <ul style="list-style-type: none"><li>• Omlegging av taket på Nordbytun ungdomsskole</li><li>• Rehabilitering av fyrrømmet Nordbytun ungdomsskole</li><li>• Satt i gang rehabilitering av Gymsalen ved Ås ungdomsskole</li><li>• En rekke utleieleiligheter ble rehabilitert</li></ul> Tårnet i Nordby kirke ble rehabilitert. Dette var et samarbeidsprosjekt med kirkelig Fellesråd der fellesrådet dekket alle kostnadene.
Bedre samarbeidet mellom brukere av bygget og driftspersonalet.	Gjennom hele året har det vært en rutinemessig og fortløpende kommunikasjon mellom brukere av de enkelte bygg og vedlikeholdsleder / driftsteamet.
Effektivt og tilfredsstillende renhold	2009 har vært et år med mange endringer. Renholderne på skolene har fått større områder å renholde. Renholdet i idrettshallene er krevende på grunn av mye utleie. Svineinfluensa har påført tjenesten merarbeid og økte kostnader i form av utstrakt bruk av vikarer, samt montering av dispensere for håndsåpe og hånddesinfeksjon. Utstyr til hånddesinfeksjon har tidligere kun vært brukt på sykehjemmet. Renholdstjenesten har vært aktivt med på å forhindre spredning av smitte. Renhold av sanitærrom og dørhåndtak er prioritert. Det er etablert renhold i nye Frydenhaug barnehage som åpnet etter sommerferien med betydelig større lokaler. Pålagt nedbemanning ble utført i desember 2009.
Etablere interne og tverretattlige rutiner som reduserer tidsrommet utleieboliger står ledige.	Den løpende kommunikasjonen mellom Eiendomsavdelingen, Boligtildelingsutvalget og Pleie- og omsorg er effektivisert, og turnover i kommunens utleieboliger økte vesentlig i 2009. Startlånordningen har vært brukt aktivt med sikte på at leietagere skal kunne kjøpe egen bolig.
Selge 15 boliger og brannstasjonen	<ul style="list-style-type: none"><li>• Salget av Brannstasjonen ble igangsatt høsten 2009.</li><li>• 7 leietagere fikk tilbud om å kjøpe boligen til verditakst, ingen har ved årsskiftet akseptert tilbudet.</li><li>• 6 fraflyttede boliger har vært behandlet i formannskapet som vedtok at boligene ikke skulle selges, men beholdes som utleieboliger.</li></ul>
Utrede ny lokalisering av uteseksjonen	Det er vedtatt å flytte uteseksjonen til leid bygg i Myrveien 16
Klargjøre planer og byggesaker for kommunale vedlikeholds- og byggeprosjekter for rask iverksetting dersom statlige ressurser stilles til rådighet (jfr kommunestyrets vedtak 16.12.08)	Det ble satt i gang arbeid ved Ås ungdomsskole.
Gjennomgang av organiseringen av teknisk etat (jfr kommunestyrets vedtak 16.12.08)	Det ble nedsatt en prosjektgruppe bestående av politikere og administrasjonen for å utrede organiseringen av eiendomsavdelingen. Konsulent ble engasjert som sekretær og rådgiver. Gruppen har utarbeidet statusrapport og skal komme med forslag til tiltak.

Kommunal eiendomsdrift – KOSTRA-tall	Ås				Gj.snitt Follo	Gj.snitt Akershus
	2006	2007	2008	2009	2009	2009
<b>Netto driftsutgifter for tjenesteområdene</b>						
Netto driftsutgifter, kommunal eiendomsdrift, i kr. pr. innb.	3 280	3 380	3 334	3 783	3 507	3 775
Samlet areal på formålsbyggene i kvadratmeter per innbygger			7,2	6,1	4,1	4,5
Korrigerede brutto driftsutgifter til kommunal eiendomsforvaltning per kvadratmeter			496	626	974	903
Utgifter til vedlikeholdsaktiviteter i kommunal eiendomsforvaltning per kvadratmeter			56	76	118	160
Utgifter til driftsaktiviteter i kommunal eiendomsforvaltning per kvadratmeter			287	314	499	432
<b>Energi</b>						
Energikostnader for kommunal eiendomsforvaltning per kvadratmeter			69	67	122	113
Energi for kommunal eiendomsdrift i prosent av brutto driftsutgifter	16,1	13,2	14,7	11,3	11,9	12,8

**Ad notam: Utgifter for årene 2006, 2007 og 2008 er oppjustert til kostnadsnivå for 2009**

#### Kommentarer til KOSTRA-tall

Ås kommune har høyere driftsutgifter per innbygger enn gjennomsnittet i Follokommunene for øvrig og fylket. Det kan derfor synes som om kommunen prioriterer eiendomsforvaltning høyt. Ås har imidlertid vesentlig større areal formålsbygg per innbygger enn sammenligningskommunene. KOSTRA-tall viser at driftsutgifter til eiendomsforvaltning per m<sup>2</sup> er vesentlig mindre enn i de andre Follokommunene. Til tross for en vesentlig økning i utgiftene til vedlikehold fra 2008 til 2009, bruker Ås bare halvparten så mye til vedlikehold som de øvrige kommunene. Også utgiftene til andre driftsutgifter er lavere.

Energikostnadene er mindre i Ås enn i de øvrige kommunene, både i forhold til m<sup>2</sup> og i prosent av driftsutgiftene, og utgiftene er redusert de siste årene. Dette skyldes at kommunen har gjennomført energisparende tiltak i bygningsmassen og at kommunen har flere store bygg med jordvarme.

Samfunnssikkerhet	
Tiltak i Handlingsprogram 2009-2012	Rapport 2009
Foreta en gjennomgang av kommunens retningslinjer og rutiner for beredskap	Ikke påbegynt
Påse at de virksomhetene som har behov for beredskapsnotat har det	Ikke påbegynt

### 3.3 Bærekraftig forvaltning av arealer og teknisk infrastruktur

Arealforvaltning	
Tiltak i Handlingsprogram 2009-2012	Rapport 2009
Ta aktivt i bruk dataverktøyet N2000 for å sikre at kunnskap om biologisk mangfold tas i bruk som grunnlag for planarbeidet.	Arbeidet har vært utsatt som følge av at fylkesmannen har foretatt oppdateringer av systemet, installering av ny versjon og tekniske problemer. Kommunen har fått midler fra fylkesmannen til å innhente konsulenthjelp for oppdatering og innleggelse av data i 2010.
Utarbeide en handlingsplan for bevaring av biologisk mangfold.	Ikke igangsatt
Sikre at kunnskap om kulturminner og -miljøer tas i bruk som grunnlag for planarbeid.	Ikke igangsatt
Delta i Follo-samarbeidet knyttet til bevaring av grønnstruktur og felles forvaltningsregler for bevaring av LNF-områder med spesielle kvaliteter og følge opp resultatet ved rullering av kommuneplanen.	I forbindelse med samordnet kommuneplanrullering i Follo er det utarbeidet regionale føringer knyttet til utbyggingsmønster, grønnstruktur og transport. Rapporten har vært til politisk behandling i alle follokommunene og skal ligge til grunn for arbeidet med kommuneplanen i den enkelte kommune.
Sluttbehandle reguleringen av Dyster-Eldor	Kommunen engasjerte i 2009 firmaet Rambøll til å gjennomføre en utredning om klimavennlig boligbygging. Resultatene fra dette arbeidet vil bli vurdert innarbeidet i reguleringsplanen som forutsettes ferdigbehandlet sommeren 2010
Sikre god kvalitet på saksbehandlingen slik at antall klager blir redusert. Dette krever imidlertid at kommunen legger til rette slik at kvaliteten også blir bedre på søknadene.	Saksbehandlerne deltar stadig på kurs for å holde seg faglig oppdatert. Jfr. endringer i plan- og bygningsloven. Antall klager er ikke alltid et mål på kvaliteten ved saksbehandlingen. Reelle interessekonflikter mellom "vekst og vern" teller også, samt søkerens evne eller vilje til å utarbeide søknader av en viss kvalitet.
Oppnå effektiviseringsgevinst og større brukervennlighet via IKT-Follo.	Effektiviseringsgevinster i investering i Agresso vil først komme i 2010. I 2009 har en fått en bedre forvaltning av kartdata gjennom IKT Follo.

Fysisk planlegging, kulturminner, natur og nærmiljø – KOSTRA-tall	Ås				Gj.snitt Follo	Gj.snitt Akershus
	2006	2007	2008	2009	2009	2009
<b>Produktivitet/enhetspris</b>						
<b>Fysisk planlegging, kulturminne, natur og nærmiljø</b>						
Brutto driftsutgifter til fysisk planlegging, kulturminnevern, natur og nærmiljø per innb.	698	759	729	709	750	772
<b>Fysisk tilrettelegging og planlegging, tjenesteindikatorer</b>						
Saksgebyret for privat forslag til reguleringsplan, jf. PBL §33-1.	57 053	56 998	57 973	87 690	70 271	77 419
Saksgebyret for oppføring av enebolig, jf. PBL §93 pkt. a.	13 298	13 203	12 800	16 000	23 180	17 491
Standardgebyr for kombinert kart- og delingsforetn., tilsvarende en boligtomt 750 m2.	12 257	11 987	11 741	11 815	15 500	14 379
Gjennomsnittlig saksbehandlingstid, vedtatte reguleringsplaner (kalenderdager)	390	386	658	528	-	Se s. 25
Gjennomsnittlig saksbehandlingstid, byggesaker (kalenderdager)	40	38	40	-	-	Se s. 25



Fysisk tilrettelegging og planlegging, tjenesteindikatorer						
Gjennomsnittlig saksbehandlingstid, kartforretning (kalenderdager)	150	150	100	100	60	68
Antall søknader om tiltak mottatt siste år per 10 000 innbygger i kommunen	156	247	166	185	105	84
<b>Dekningsgrad</b>						
<b>Rekreasjon og 360)</b>						
Syssel-, gangveier/turstier mv. m/kom. driftsansvar per 10 000 innb.	29	26	30	25	25	26

**Ad notam: Utgifter for årene 2006, 2007 og 2008 er oppjustert til kostnadsnivå for 2009**

### Kommentarer til KOSTRA-tall

Utgiftene til fysisk planlegging er lavere i Ås enn i nabokommunene og de er synkende. Noe skyldes nedbemanning i plan- og utviklingsavdelingen.

Saksbehandlingsgebyrene i Ås er fortsatt lavest i Follo. Rapporteringen på saksbehandlingstider er lagt om fra 2008, men saksbehandlingstida er som i fjor. Dette til tross for at kommunen mottar flere søknader om tiltak. Kommunen mottar også flere søknader enn nabokommunene. Behandlingstida for enkle tiltak er 18 dager, noe som ligger godt under maksimaltidene som er fastsatt i loven.

Teknisk service og infrastruktur	
Tiltak i Handlingsprogram 2009-2012	Rapport 2009
Aktivt lekkasjesøk på ledningsnett	Kontinuerlig fjernovervåking av vannledningsnett avdekker lekkasjer. Lokalisering gjøres deretter ved nærmere undersøkelser på nettet.
Overvåke vannkvaliteten ved prøvetaking og analyse.	Prøvetaking og analysing foretas ukentlig over året etter program fastsatt av Mattilsynet.
Spyle/rengjøre ledningsnett og høydebasseng	Gjennomføres i henhold til fastsatte driftsrutiner
Fornye/omlegge ledningsnett ihht vedtatt tiltaksplan	Fornyng gjennomført på Kaja, etappe 2.
Redusere innlekking av fremmedvann i spillvannsnett	Se nedenfor
Redusere antall feilkoplinger på avløpsnett	Betydelig feilkopling på det private avløpsnett ved Furumoen, Granås og Heia sykehjem er utbedret.
Sikre god drift av pumpestasjoner	Kontinuerlig fjernovervåking av avløpspumpestasjoner gjøres. Oppfølging gjøres i følge fastsatte driftsrutiner.
Fornye/omlegge avløpsnett ihht vedtatt tiltaksplan	Omlegging og fornyng av hovedavløpsnett gjennomført på Kaja II. Hovedavløpsledninger er rehabilitert (utført) i Nordby; fra Nordbyskolene til Askehaug/Bølstadfeltet.
Videreføre oppgaveringsarbeidet av mindre avløpsanlegg i spredt bebyggelse	Kontinuerlig arbeid som følges opp ved at det gis pålegg om utbedring innen gitte frister. Det vurderes ilagt tvangsmulkt ifm anlegg som ikke oppgraderes innen satte frister.
Fastsette mål for vannkvalitet og utarbeide tiltaksplaner for alle sektorer som bidrar til forurensning av Bunnefjorden, Årungen- og Gjersjøvassdraget, samt gjennomføre tiltak ihht denne tiltaksplanen.	PURA-prosjektet har utarbeidet forslag til vannkvalitetsmål og tiltak som er nødvendig for å nå målene som er gitt i EU's vannrammedirektiv. PURA's innspill er vedtatt i alle PURA-kommunene og i Akershus fylkeskommune som en del av den overordnede vannforvaltningsplanen regjeringen skal vedta i mars 2010.
Vedta ny renovasjonsordning for Follo-kommunene (Avklare metodikken i	FolloReN har utarbeidet forslag til renovasjonsordning m/tilhørende felles forskrifter. Denne saken forventes lagt fram i løpet av våren 2010.

<b>Teknisk service og infrastruktur</b>	
<b>Tiltak i Handlingsprogram 2009-2012</b>	<b>Rapport 2009</b>
avfallshåndteringen).	
Etablere felles renovasjonsforskrift for Follo-kommunene	Se ovenfor

<b>Vann – KOSTRA-tall</b>	<b>Ås</b>				<b>Gj.snitt Follo</b>	<b>Gj.snitt Akershus</b>
	<b>2006</b>	<b>2007</b>	<b>2008</b>	<b>2009</b>	<b>2009</b>	<b>2009</b>
<b>Prioritering</b>						
Finansiell dekningsgrad	112,7	141,6	101,8	94	94	90
<b>Produktivitet/enhetskostnad</b>						
Årsgebyr for vannforsyning (gjelder rapporteringsåret + 1 år)	1 561	1 601	1 666	1 400	2 488	2 322

**Ad notam: Utgifter for årene 2006, 2007 og 2008 er oppjustert til kostnadsnivå for 2009**

### **Kommentarer KOSTRA-tall**

Årsgebyr for vannforsyning er blant de laveste i området, og de gikk ned fra i fjor. Dette gir en dekningsgrad på under 100 %. Underskuddet dekkes fra tidligere oppbygde fond, noe som ble vedtatt i budsjettet for 2009.

<b>Avfall og renovasjon – KOSTRA-tall</b>	<b>Ås</b>				<b>Gj.snitt Follo</b>	<b>Gj.snitt Akershus</b>
	<b>2006</b>	<b>2007</b>	<b>2008</b>	<b>2009</b>	<b>2009</b>	<b>2009</b>
<b>Prioritering</b>						
Finansiell dekningsgrad - avfall	96,7	94,4	96,8	109	105	96
<b>Produktivitet/enhetskostnad</b>						
Årsgebyr for avfallstjenesten (gjelder rapporteringsåret+1)	2 139	2 049	2 217	2 280	2 395	2 041
<b>Utdypende tjenesteindikatorer</b>						
Andel husholdninger med organisert hjemmekompostering (prosent)	2	-	1	0	2	3
Kilo husholdningsavfall per innbygger (justert for hytter)	481	486	507	481	-	-

**Ad notam: Utgifter for årene 2006, 2007 og 2008 er oppjustert til kostnadsnivå for 2009**

### **Kommentarer til KOSTRA-tall**

Ingen endring av årsgebyr for avfallstjenesten fra tidligere år.

<b>Avløp – KOSTRA-tall</b>	<b>Ås</b>				<b>Gj.snitt Follo</b>	<b>Gj.snitt Akershus</b>
	<b>2006</b>	<b>2007</b>	<b>2008</b>	<b>2009</b>	<b>2009</b>	<b>2009</b>
<b>Prioritering</b>						
Finansiell dekningsgrad	107,9	122,7	106,6	85	101	91
<b>Produktivitet/enhetskostnad</b>						
Årsgebyr for avløpstjenesten (gjelder rapporteringsåret+1)	2 654	2 830	2 936	2 495	2 902	3 249

**Ad notam: Utgifter for årene 2006, 2007 og 2008 er oppjustert til kostnadsnivå for 2009**

## Kommentarer til KOSTRA-tall

Årsgebyr for avløpstjenesten er blant de laveste i området, og de gikk ned fra i fjor. Dette gir en dekningsgrad på under 100 %. Underskuddet dekkes fra tidligere oppbygde fond, noe som ble vedtatt i budsjettet for 2009.

<b>Klima og energi</b>	
<b>Tiltak i Handlingsprogram 2009-2012</b>	<b>Rapport 2009</b>
Deltakelse i prosjektet Grønne energikommuner skal bidra til at: <ul style="list-style-type: none"><li>- det blir utarbeidet en klima- og energiplan for Ås</li><li>- fjernvarmeanlegg i Ås blir etablert og satt i drift</li><li>- samarbeidet med UMB og andre om nye energiløsninger styrkes</li><li>- det tilrettelegges for nye energiformer i offentlige bygg, private næringsbygg og i private boliger og boligbyggeanlegg</li><li>- energibruken i egen bygningsmasse blir redusert</li><li>- ansatte, innbyggere og næringsliv får kunnskap og informasjon slik at de stimuleres til bærekraftig produksjon og forbruk som reduserer klimautslippene</li></ul>	<p>Forslag til Klima- og energiplan ble sendt på høring 14.05.2009 med frist for innspill 26.06.09. I høringsperioden ble det avholdt ett folkemøte og kommunen hadde stand på Ås mart'n. Det kom inn 13 uttalelser. Klima- og energiplanen ble vedtatt i kommunestyret 23.09.09.</p> <p>Oppfølging av klima- og energiplanen:</p> <ul style="list-style-type: none"><li>• Utbyggingen av fjernvarme er satt på vent inntil avklaring om Statsbygg går inn i selskapet i stedet for UMB.</li><li>• Det er gitt tilsagn fra Transnova om etablering av ladepunkt for ladbar motorvogn for hjemmetjenesten sør og nord, samt ved Rådhuset.</li><li>• Klima er lagt inn som et viktig tema ved rulleringen av kommuneplanen.</li><li>• I forbindelse med utarbeidelse av reguleringsplan for Dyster Eldor II er det startet opp en utredning av klimavennlig arealutvikling og boligbygging.</li><li>• Søråsteigen barnehage ble miljøfyrtårnsertifisert i juni 2009 og sertifiseringen av de øvrige barnehagene startet opp høsten 2009 med planlagt sertifisering i løpet av våren 2010.</li><li>• Arbeidet med å få på plass ny renovasjonsavtale for kommunal virksomhet med økt grad av kildesortering er startet opp, med sikte på å få på plass avtalen i løpet av våren 2010.</li><li>• Høsten 2009 ble det søkt om midler fra Enova til energieffektivisering og omlegging i kommunale bygg, men søknadene fikk ikke tilsagn.</li></ul>
Igangsette Miljøfyrtårnsertifisering av Ås kommune	Søråsteigen barnehage er miljøfyrtårnsertifisert.
Være pådriver i arbeidet med å miljøsertifisere flere bedrifter i Ås	Fire nye butikker i Vinterbrosenteret og firmaet H. Fjeldstad er miljøfyrtårnsertifisert.

## 4 FOKUSOMRÅDE BRUKERE

Fokusområdet brukere omfatter kommunen som leverandør av velferdstjenester til spesielle grupper, f eks barnehage, skole og pleie og omsorg. Dette fokusområdet skal sikre at barn, unge og voksne som har behov for kommunens tjenester tilbys tjenester i nødvendig omfang og kvalitet. Kommunestyret har gjennom kommuneplanen definert 2 hovedmål under dette fokusområdet:

- Barn og unge har et variert oppvekst- og læringsmiljø som gir trygghet og utfordringer
- Voksne som har behov for kommunale tjenester har et selvstendig og verdig liv.

Følgende spørreundersøkelser er gjennomført i 2009:

- Skole
- Barnehage
- SFO
- Hjemmetjenesten
- Moer sykehjem
- Psykisk helse

På de områdene kommunen har oppnådd et resultat dårligere enn forventet kommenteres dette under tabellen.

Hva vi må lykkes med (Kritiske suksessfaktorer)	Hva vi skal måle (Måleindikatorer)	Hvordan vi måler (Målemetoder)	Resultatmål 2009		Rapport 2009	
			Ønsket	Godt nok		
B1 Tilstrekkelig tjenestetilbud med riktig kvalitet	B1.1 Brukertilfredshet med tjenestene	<b>Brukerundersøkelser</b>				
		Skole <sup>1</sup>	50 %	49 %	Svarprosenten var 20%	
		Barnehage <sup>2</sup>	4,5	4	4,7	
		SFO <sup>3</sup>	4,5	4	4,5	
		Hjemmetjenesten <sup>4</sup>	3,3	2,9	3,4	
		Beboere(B)/på ørende(P) ved Moer sykehjem <sup>5</sup>	P – 3,2 B – 3,4	P – 2,8 B – 3	P - 3,2 B - 3,5	
		Psykisk helse <sup>6</sup>	3,2	2,8	3,3	
	B1.2 Dekningsgrad for tjenester	<b>Registrering ved KOMPAS</b>				
		Institusjonsplasser i forhold til aldersgruppe 80 år +	20 %	19 %	19 %	
		Kulturskoleplasser i forhold til antall gr. skoleelever	21 %	20 %	25 %	
	B1.3 Resultat fra nasjonale prøver	<b>Registrering ved Utdanningsdirektoratet</b>				
		<b>5.trinn</b>				
		Engelsk – færre enn på laveste nivå	19 %	21 %	13%	

Hva vi må lykkes med (Kritiske suksessfaktorer)	Hva vi skal måle (Måleindikatorer)	Hvordan vi måler (Målemetoder)	Resultatmål 2009		Rapport 2009
			Ønsket	Godt nok	
		Norsk – færre enn på laveste nivå	18 %	20 %	19%
		Regning – færre enn på laveste nivå	18 %	20 %	20%
<b>8.trinn</b>					
		Engelsk – færre enn på de 2 laveste nivåer	21 %	23 %	23%
		Norsk – færre enn på de 2 laveste nivåer	20 %	23 %	19%
		Regning – færre enn på de 2 laveste nivåer	22 %	24 %	28%
	<b>B1.4</b> Antall brukere av de kommunale fritidstilbudene for ungdom (10 tom 15 år)	Registrering	Ikke registrert		
	<b>B1.5</b> Saksbehandlingstid /svartid minst like god som lov krever	<b>Registrering ved kommunen</b>			
		Forvaltningsenheten	3 uker		3 uker
		Sosial og barnevern	3 uker		3 uker
		Byggesak/søknad	12 uker		Ett-trinns søknader 40 dager Rammesøknader 45 dager Enkle tiltak 18 dager
	<b>B1.6</b> Antall påklagde vedtak som er omgjort av fylkesmannen	<b>Registrering ved kommunen</b>			
		Forvaltningsenheten	0	1	1
		Sosial og barnevern	1	2	1
	<b>B1.8</b> Antall brukere pr. plass i løpet av et år.	<b>Registrering ved kommunen</b>			
		Korttids-/avlastningsopphold	12	10	13

<sup>1</sup>Brukerundersøkelsene for foreldre og elever i skolen har en skala fra 1-5 der 5 er best.

<sup>2</sup>Brukerundersøkelsen for foreldre/foresatte i barnehagen har en skala fra 1-6 der 6 er best

<sup>3</sup>Brukerundersøkelsen for foreldre/foresatte i SFO har en skala fra 1-6 der 6 er best

<sup>4</sup>Brukerundersøkelsen for brukere av hjemmetjenesten har en skala fra 1-4 der 4 er best

<sup>5</sup>Brukerundersøkelsene for beboere og pårørende ved Moer sykehjem har en skala fra 1-4 der 4 er best

<sup>6</sup>Brukerundersøkelsen for brukere av tjenester fra enhet for psykisk helse har en skala fra 1-4 der 4 er best

**Tabell 4:** Målkart for fokusområdet Brukere

Brukerundersøkelsene i barnehagene og SFO viser at foreldrene er fornøyde. Foreldreundersøkelsen for skole gjøres i regi av Utdanningsdirektoratet. Kun 20 % svarte på undersøkelsen i 2009 og resultatet har således liten verdi. Det skal legges fram en lovpålagt tilstandsrapport for skole før sommeren. Resultatene fra de nasjonale prøver vil bli kommentert der.

## 4.1 Barn og unge

Mestring og læring	
Tiltak i Handlingsprogram 2009-2012	Rapport 2009
Øke lærernes kompetanse når det gjelder fag, klasseledelse, relasjonen mellom elev/lærer og vurdering.	<ul style="list-style-type: none"> <li>• Brønnerud, Kroer, Rustad, Nordby, Solberg, Åsgård er med i Community Designed Education (CDE), der de ansatte på den enkelte skolen sammen skal finne fram til den beste praksis som skal kjennetegne den enkelte skole.</li> <li>• Nordby og Nordbytun bruker PALS – et program for <i>positiv atferd, støttende læringsmiljø og samhandling</i> i skolen. Dette innebærer skoloring i klasseledelse og relasjonsbygging. Dette er et program skolen har i samarbeid med Adferdssenteret.</li> <li>• Sjøskogen skole benytter LP-metoden (Læringsmiljø og pedagogisk analyse) både i forhold til utvikling av tydelige ledere, samhandling og faglig utvikling.</li> <li>• Vurdering i forbindelse med ny vurderingsforskrift har vært og er et satsningsområde i Ås. Alle skolene gjennomfører mappevurdering, elevsamtaler og utviklingsamtaler.</li> <li>• Nordbytun og Ås ungdomsskoler har hatt større arbeider om vurdering som har omfattet den nye vurderingsforskriften, vurdering med og uten karakter og forhold til taksonomi.</li> <li>• Ellers satser skolene på lese- og læringsstrategier, spesialundervisning, oppfølging av nasjonale prøver, matematikk, tydelige voksne, elevsamtalen, læringsstiler, veiledet lesing, klasseledelse, filosofi og skolevandring</li> </ul>
Sørge for å ha tilstrekkelig med kvalifiserte pedagoger i skole og barnehage	<p>Det er vanskelig å skaffe tilstrekkelig antall førskolelærere, og det er mange på dispensasjon og under deltidsutdanning. Det har vært gjennomført aktivt rekrutteringsarbeid ved å oppsøke høgskoler og utarbeide presentasjonsmateriell. Mange ønsker å arbeide i Ås fordi barnehagene er basert på Reggio Emilia pedagogikk.</p> <p>De fleste skoler har tilstrekkelig kvalifiserte pedagoger. Får de ledig lærerstilling midt i et år, er det imidlertid problemer med å skaffe kvalifiserte pedagoger. Mange av skolene har en bevisst rekruttering i forhold til spisskompetanser i utsatte fag. Ungdomsskolene har krav til faglig kompetanse på 60 studiepoeng i basisfagene. Ved tilsetninger pålegges de som mangler kompetanse å ta manglende studiepoeng. 3 lærere fullførte matematikk i 2009. Fremmedspråk har vært en utfordring. Den ene ungdomsskolen har fått inn god kompetanse i spansk og fransk i 2009. På den andre skolen tar faglærer i spansk pedagogikk på deltid.</p>

<b>Mestring og læring</b>	
<b>Tiltak i Handlingsprogram 2009-2012</b>	<b>Rapport 2009</b>
Starte arbeidet med å lage et bedre tilrettelagt tilbud til barn og unge med psykiske problemer slik at de sikres tilpasset opplæring i henhold til Opplæringsloven.	Det er behov for mer kompetanse og et bedre tverretattlig samarbeid for å kunne legge til rette for barn med psykiske problemer på egen skole Elever med psykiske problemer er en stor utfordring i skolehverdagen, og utfordringen er stor på ungdomstrinnet. Det er elever som har så omfattende problemer at hjemmeundervisning er eneste alternativet. I forhold til disse elevene så har sosiallærer en relativt stor ressurs og det er et samarbeid med helsesøster.
Utarbeide et kvalitetssystem som sikrer at barnehageeier har kontroll på at virksomhetene arbeider i henhold til lov og forskrifter og har kunnskap om barnehagens utvikling og resultater.	Systemet er delvis ferdig og ferdigstilles våren 2010.
Ferdigstille kvalitetssystemet som sikrer at skoleeier har kontroll på at all opplæring skjer i henhold til lov og forskrifter og har kunnskap om skolen utvikling og resultater.	Systemet er delvis ferdig og ferdigstilles våren 2010.
Hver rektor og styrer skal sikre at de har et system som viser at driften i virksomheten skjer i henhold til lover og forskrifter og som viser utvikling og måler resultater.	Barnehagene har internt kvalitetssystem som sikrer og synliggjør for medarbeiderne hvilke dokumenter, planer, retningslinjer og instruksjoner enheten har. Skolene har kvalitetssystem som sikrer at skolen har kontroll på at opplæringen skjer i henhold til lov og forskrifter. Dette er under stadig utvikling
Den økonomiske modellen for de private barnehagene må gjennomgås så de sikres tilstrekkelige driftsmidler.	Modellen er gjennomgått.
Planlegge og starte opp utbygging av barnehage ved Solberg skole.	Hvis alle planer går som planlagt vil Solberg turet stå ferdig desember 2010
Vurdere ulike muligheter for å avlaste presset på skolekapasiteten ved Solberg skole.	Et forslag om sambruk med barnehagen ble vurdert, men forkastet. Presset er avlastet noe ved bruk av lokaliteter på Solberg gård til undervisning av 1. trinn, men Solberg gård blir ikke vedlikeholdt og vil snart være ubrukelig til undervisning. Skolen mangler i tillegg til undervisningsrom også arbeidsrom for lærere og et møterom. Inntaksområdene/skolegrensene har blitt vurdert, men det er ikke fattet noe vedtak
Planlegge rehabilitering av gymnastikksal/aktivitetsbygg ved Rustad skole og gymnastikksal ved Ås ungdomsskole.	Rehabilitering av gymnastikksalen ved Ås ungdomsskole ble satt i gang. Det ble planlagt nytt avfuktingsanlegg ved svømmehallen. Aggregater ble bestilt. Det ble satt i gang kartlegging av tilstanden for aktivitetsbygget ved Rustad skole .

Barnehager – KOSTRA-tall	Ås				Gj.snitt Follo	Gj.snitt Akershus
	2006	2007	2008	2009	2009	2009
<b>År</b>						
<b>Prioritering</b>						
Netto driftsutgifter per innbygger 1-5 år i kroner, barnehager	11 157	11 504	5 706	5 560	16 162	16 405
<b>Dekningsgrader</b>						
Andel barn 1-5 år med barnehageplass	89,4	88,2	91,7	90,7	91,8	90,7
Andel barn 1-2 år med barnehageplass i forhold til innbyggere 1-2 år	76,4	78,0	83,0	84,5	82,3	81,2
Andel barn i barnehage med oppholdstid 33 timer eller mer per uke	91,4	93,3	94,9	95,7	98,1	97,2
Andel barn 3-5 år med barnehageplass i forhold til innbyggere 3-5 år	97,9	95,2	97,9	94,6	97,6	96,6
<b>Produktivitet</b>						
Korrigerte brutto driftsutgifter til kommunale barnehager per korrigert oppholdstime (kr)	33	36	33	39	44	45

**Ad notam: Utgifter for årene 2006, 2007 og 2008 er oppjustert til kostnadsnivå for 2009**

### Kommentarer til KOSTRA-tall

Kommunen driver effektive og rimelige barnehager. For øyeblikket holdes 2 avdelinger i sentralområdet stengt grunnet mindre etterspørsel høsten 2009. Dette gjør at andelen barn i alderen 1-5 år med barnehageplass har sunket med 1 prosentpoeng fra 2008 til 2009.

Regjeringens definisjon av full barnehagedekning er at alle barn som har søkt til hovedopptaket og er fylt ett år (født før 1. september) har rett til plass. Kommunen hadde derfor full barnehagedekning i 2009. Men flere enn dem som oppfyller regjeringens definisjon av full barnehagedekning har behov for plass og aller helst i nærmiljøet.

Utfordringen er sammensetningen av barnegrupper under og over 3 år. Det er et økende antall barn på 1-2 år som benytter seg av barnehageplass. I noen barnehager er det derfor vanskelig for barn over 3 år å få plass.

Grunnskoleopplæring – KOSTRA-tall	Ås				Gj.snitt Follo	Gj.snitt Akershus
	2006	2007	2008	2009	2009	2009
<b>År</b>						
<b>Prioritering</b>						
Netto driftsutgifter til grunn- og spesialskoler, per innbygger 6-15 år	73 368	74 895	73 656	78 396	71 869	72 595
Timer spesialundervisning i prosent av antall lærertimer totalt	14,9	15,2	11,9	17,9	14,9	12,6
<b>Dekningsgrader</b>						
Elever per kommunal skole	241	235	240	236	308	312
Andel elever i grunnskolen som får spesialundervisning, prosent	4,2	4,4	4,9	6,1	6,4	6,0
Antall elever per datamaskin	3,5	3,2	2,9	2,3	3,3	3,4



<b>Produktivitet / enhetskostnader</b>						
Elever per årsverk	11,7	11,8	11,5	11,1	12,1	12,5
Gjennomsnittlig gruppestørrelse, 1.til 7.årstrinn	14,4	14,4	13,5	12,7	15,2	15,3
Gjennomsnittlig gruppestørrelse, 8.til 10.årstrinn	15,7	17,1	17,2	17,6	15,6	16,7
Driftsutgifter til skoleskyss, per elev som får skoleskyss	10 363	11 092	11 761	14 882	12 236	9 778

**Ad notam: Utgifter for årene 2006, 2007 og 2008 er oppjustert til kostnadsnivå for 2009**

### **Kommentarer til KOSTRA-tall**

Prosentvis like mange elever i Ås som gjennomsnittet i Akershus får spesialundervisning. Kommunen har imidlertid færre elever på spesialscole enn gjennomsnittskommunen i Akershus. Til gjengjeld har elevene i Ås mer spesialundervisning, flere timer spesialundervisning i prosent av antall lærertimer. I Ås får elevene i stor grad spesialundervisningen på sin lokale skole. Dette fører til mange lærertimer, men ikke nødvendigvis flere timer for den enkelte elev. Det arbeides med å effektivisere spesialundervisningen ved å samle flere elever som kan ha utbytte av å være i grupper, enkelte dager/timer i uken.

En av grunnene til høye driftsutgifter i skolen er at barnetrinnet har et gjennomsnittelig lavt antall elever per gruppe. Dette er en kombinasjon av små barneskoler og at kommunen bruker 17,9% av lærertimene på spesialundervisning. I Akershus brukes gjennomsnittelig 12,6% av lærertimene på spesialundervisning. Den gjennomsnittelig gruppestørrelsen på ungdomstrinnet er høyere enn snittet i Akershus.

Andel elever som får skoleskyss er prosentvis lavere enn gjennomsnittet i Akershus, men utgiftene til den enkeltes skyss er mye høyere. Dette vil bli vurdert våren 2010.

<b>Skolefritidsordningen – KOSTRA-tall</b>	<b>Ås</b>				<b>Gj.snitt Follo</b>	<b>Gj.snitt Akershus</b>
	<b>2006</b>	<b>2007</b>	<b>2008</b>	<b>2009</b>	<b>2009</b>	<b>2009</b>
<b>År</b>						
<b>Prioritering</b>						
Netto driftsutgifter til skolefritidsordningen pr 6-9 år	3 156	4 350	1 955	1 471	2 451	2 331
<b>Dekningsgrader</b>						
Andel innbyggere 6-9 år i kommunal og privat SFO, prosent	70,7	70,1	76,3	72,1	75,7	73,8
<b>Produktivitet / enhetskostnader</b>						
Korrigerte brutto driftsutgifter til skolefritidsordning, per komm. bruker	23 752	26 899	24 134	22 611	23 771	22 801

**Ad notam: Utgifter for årene 2006, 2007 og 2008 er oppjustert til kostnadsnivå for 2009**

### **Kommentarer til KOSTRA-tall**

De kommunale utgiftene til skolefritidsordningen har gått jevnt nedover de siste årene. Det vil si at foreldrene nå dekker en større andel av utgiftene enn tidligere.

<b>Fritidstilbud og kulturskolen</b>	
<b>Tiltak i Handlingsprogram 2009-2012</b>	<b>Rapport 2009</b>
Sette i gang prosjekter i Nordby og Ås sentralområde i samarbeid med ungdommene.	FAU på Sjøskogen skole har initiert dialog med lederne på "Rudolf" vedr. økt oppslutning både fra elever på 5.-7.trinn og ungdomstrinnet. UKM ble avholdt med god deltakelse. Det er etter ønske fra ungdom og med støtte fra FriFond bl.a bygd opp nye discotek ved både Rudolf og Midtgard. Bygging av ny scene for ungdom ved Midtgard ble påbegynt. Det ble igangsatt en populær prøveordning med bandskole høsten 09.
Legge til rette for egenorganiserte aktiviteter der det er mulig.	Fritidstilbudene organiserte seg i egne kulturforum med brukergrupper tilknyttet Musikk i Skolen. Dette for lettere finansiering og større fokus på ungdoms ønsker og egenaktivitet. Klubbene prøver generelt å hjelpe til og tilrettelegge for egenorganisert aktivitet der ungdom ber om det. Flere skoler har via Opptur-prosjektet og kulturskolen etablert kor og band. Solberg skole jobber for å få i gang mer lekeaktiviteter i uteområdet. Sjøskogen skole har i 2009 arbeidet for å etablere Skateboard rampe og utebordtennis ved skolen. Begge disse aktivitetsarenaene innvies våren 2010
Videreutvikle det tverrfaglige samarbeidet om fritidstilbud til barn og unge.	Fritidstilbudene har fokus på og behov for tettere samarbeid med skolene og kulturskolen. Klubbene er bl.a representert i utvalget Positivt Oppvekstmiljø, og hadde bl.a enkeltsamarbeid med Fritid med Bistand og ifm språktrening.
Tilpasse kulturskolens opplæringstilbud til elevenes behov og strammere økonomiske rammer.	I 2009 er det opprettet nye gruppetilbud i kulturskolen i gitar, el.gitar og teaterlek. Nytt samarbeid med ungdomsklubbene om bandtilbud. Nytt pilotprosjekt igangsatt med tilskudd fra Kunnskapsdepartementet – "Ås internasjonale kultursenter". Et samarbeid med asylmottaket, voksenopplæringen og frivillige organisasjoner. Aktiviteter, prosjekter og undervisningstilbud rettet mot det internasjonale miljøet i Ås. Stort danseprosjekt for lærere og ca 1000 elever gjennomført for skolen høsten 2009. Tilfeldige ledige lærerressurser utnyttet bedre i 2009. Men fortsatt flere hundre elever på ventelister til noen av kulturskolens tilbud.
Ungdomspolitikken evalueres og utredes (jfr kommunestyrets vedtak 16.12.08)	Prosjektet er gjennomført, og hadde mye av klubbenes fokus i første del av 2009. Rapporten viste bl.a at ungdom etterspør type muligheter som gitt gjennom fritidstilbudene, men at mange likevel ikke bruker dem. Dette har ført til mer informasjonsarbeid og møter med ungdom også utenfor klubbkveldene, bl.a i skolene. Rapporten peker også på behov for noe omorganisering i fritidstiltakene. Dette arbeides det videre med.

Kultur – KOSTRA-tall	Ås				Gj.snitt Follo	Gj.snitt Akershus
	2006	2007	2008	2009		
År					2009	2009
<b>Musikk og kulturskoler m.m.</b>						
Netto driftsutgifter til musikk og kulturskoler per innbygger 6-15 år	2 569	2 731	2 533	2 204	1 733	1 475
<b>Ungdomstiltak, idrett, musikk og kulturskoler m.m.</b>						
Netto driftsutgifter til aktivitetstilbud barn og unge per innbygger	244	245	234	180	218	168
Antall årsverk ved kommunale fritidsklubber, ferieklubber, MC-senter, musikkverksted m.m.	4,7	4,7	3,7	3,7	5,5	5,4
<b>Driftstilskudd til frivillige organisasjoner</b>						
Antall lag som mottar kommunale driftstilskudd	-	-	23	26	38	54

**Ad notam: Utgifter for årene 2006, 2007 og 2008 er oppjustert til kostnadsnivå for 2009**

## Kommentarer til KOSTRA-tall

Kommunens netto driftsutgifter til kulturskolen går nedover. Det skyldes i stor grad bedre utnyttelse av lærerressursen og flere gruppetilbud.

Barnevern	
Tiltak i Handlingsprogram 2009-2012	Rapport 2009
Finne hensiktsmessige samarbeidsrutiner mellom barnevernet og de øvrige tjenesteytere i og utenfor NAV Ås.	Søkte og fikk innvilget midler fra staten til gjennomføring av prosjekt for forebygging og reduksjon av barnefattigdom, hvor samarbeidsrutiner skal inngå. Gjennomføring av prosjektet utsatt til 2010, da midlene ble overført sent på året. Barnevernet har gjennomført samarbeidsmøter med barnehager og helsestasjon, og fagleder deltar i samarbeidsforumet "Positivt oppvekstmiljø".
Evaluerer barnevernet i NAV Ås etter 1 års drift.	I Kontrollutvalgets regi ble det gjennomført en forvaltningsrevisjon av barnevernets rammevilkår i 2009. Rapport vil utgjøre en del av evalueringen. Evalueringen vil også bestå av en brukerundersøkelse som gjennomføres våren 2010.
Iverksette alternative tiltak til ungdom over 18 år (ettervern), som vil være mer kostnadseffektive og minst like gode for ungdommene.	Det er igangsatt et samarbeid med "miljøarbeidertjenesten" om et tiltak bestående av bolig med oppfølging for noen ungdommer med behov for ettervern. Noen kommunale boliger er øremerket for formålet. (Liaveien 17b)
Fortsette reduksjonen i bruk av private næromsorgstiltak.	"Næromsorg" er redusert i henhold til plan. Ingen nye tiltak igangsatt.
Informere i barnehager, skoler og andre aktuelle steder, for "å fange opp" utsatte barn på et tidlig tidspunkt.	En ansatt fra barnevernet har vært tilgjengelig i et tverrfaglig team, med base, på ungdomsskolene en dag pr uke, og i et tverrfaglig team med base på helsestasjonen, med målgruppe barnehager og barneskoler, en halv dag pr uke.
Opplæring av nyansatte i bruk av prosess, rutiner og hjelpedokumenter.	Opplæring er gjennomført.

Barnevern – KOSTRA-tall	Ås				Gj.snitt Follo	Gj.snitt Akershus
	2006	2007	2008	2009		
År					2009	2009
<b>Prioritering</b>						
Netto driftsutgifter per innbygger 0-17 år, barneverntjenesten	4 425	4 085	3 746	3 308	5 322	4 576
Netto driftsutgifter (f 244, 251 og 252) pr. barn i barnevernet	122 598	113 550	109 019	61 592	106 185	91 136
<b>Dekningsgrader</b>						
Andel barn med barneverntiltak ift. innb. 0-17 år	2,4	2,5	2,2	2,9	3,5	3,3
<b>Produktivitet</b>						
Barn med undersøkelse eller tiltak per årsverk	18,4	21,0	15,3	25,3	19,5	19,3

**Ad notam: Utgifter for årene 2006, 2007 og 2008 er oppjustert til kostnadsnivå for 2009**

## Kommentarer til KOSTRA-tall

Netto driftsutgifter pr innbygger 0-17 år er redusert, bl.a. som følge av at kjøp av konsulenttenester (næromsorg) til hjemmeboende barn er redusert til et minimum. Ås kommunes barnevernutgifter ligger nå under gjennomsnittet for Akershus/landet.

Som følge av overgang til nytt barnevernprogram er de øvrige tallene usikre, og korrekte tall vil først foreligge i juni 2010. Netto driftsutgifter pr barn kommenteres derfor ikke.

<b>Tjenester til barn med funksjonshemming</b>	
<b>Tiltak i Handlingsprogram 2009-2012</b>	<b>Rapport 2009</b>
Planlegge etablering av nye/utvidede boliger som sikrer de ulike behovene	Planlagt utbygging i Ljungbyveien, samt prosjekt som evaluerer tjenesten i 2010.
Utvide den ambulerende miljøarbeidertjeneste slik at den også kan jobbe med ungdom med ulike bistandsbehov (for eksempel ungdom under ettervern).	Tjenesten ble flyttet til Liaveien 17b i 2009, hvor det er etablert personalbase og noen av leilighetene er "øremerket" gruppen. Tjenesten har fått overført ressurser i 2009, men vil få noen nye ressurser i 2010.
Etablere/videreutvikle gode samarbeidsrutiner med andre etater slik at ikke ungdom blir "kasteballer" mellom etatene, men får de tjenestene de har krav på og behov for.	Nedsatt en gruppe i 2009 som blant annet skal jobbe med organisering av ambulerende tjeneste og hvordan denne skal samarbeide med andre etater. Gruppen leverer rapport i mars 2010.
Administreringen av fremtidige sysselsettingstiltak legges innunder Dagtilbudet	Forberedende arbeid/samarbeid med aktuelle samarbeidspartnere er startet i forhold til utprøving av praksisplasser
Etablere et formelt tiltaksmøte mellom forvaltningstjenesten, ambulerende miljøarbeidertjeneste og Dagtilbud	Pr. i dag ikke startet
Videreutvikle det tverrfaglig møte (Lillestrømsmodellen) med BUP ( <a href="http://www.bupbarn.no">www.bupbarn.no</a> ) og Statens barnevern.	Det er gjennomført 3 møter i løpet av året, og det har vært avklaringsmøter i.f.t. videre fremdrift i saker. Erfaringen viser at det er få saker som blir meldt til dette møtet, så 2 møter er avlyst. Ordningen fortsetter et år til for å se om det er hensiktsmessig å opprettholde møtene i nåværende form, eller om det skal inngå i andre etablerte fora.

<b>Forebyggende og helsefremmende tiltak</b>	
<b>Tiltak i Handlingsprogram 2009-2012</b>	<b>Rapport 2009</b>
Opprettholde, evt. øke tilbudet om reisevaksinasjon. Fortsette samarbeidet med offentlige instanser for å møte utfordringene innen smittevern og helseopplysning.	<ul style="list-style-type: none"> <li>• Pr.01.11.09 utvidet tilbudet mht.reisevaksinasjon til 20 % pr.uke, telefontid og timer til vaksinerings.</li> <li>• Pr.01.11.09 Utvidet arbeidet med smittevern til 30 % - mantoux, innkalling og oppfølging mht. forbygging og kontroll av tuberkulose.</li> <li>• Enhetsleder sitter i Tverrfaglig samarbeidsgruppe for flyktninger (TSF)</li> <li>• Merarbeid for merkantil/smittevernansvarlig helsesøster i forbindelse med nye rutiner fra NAV for å få refundert reiseutgifter etter blodprøver/kontroll som et ledd i tuberkuloseundersøkelsen. Har invitert NAV til et møte i begynnelsen av 2010 for en avklaring/opplysninger om ulike forhold som berører brukere av tjenesten.</li> <li>• PANDEMI høst-09: 41 % av Ås kommunes befolkning er vaksinert mot svineinfluensa. (pr. 5/2-10) Enhet for forebyggende helsetjenester hadde ansvar for gjennomføringen av massevaksinasjonen. Det ble brukt 1260 timer på dette arbeidet, hvorav 45 timer pr. ansatt i den ordinære arbeidstiden.</li> </ul>
Videreføre tilbudet om PIS grupper (skillsmissegrupper) i barneskolen. Etablere PIS grupper i ungdomsskolene.	<ul style="list-style-type: none"> <li>• Gjennomført PIS grupper for 3-4. kl på Nordby skole, for 6.kl. på Åsgård skole vår-09. Var planlagt på Solberg skole, men ble utsatt på grunn av svineinfluensavaksinerings. Tilbudet gis nå vår-2010.</li> <li>• Gjennomført en PIS gruppe på Nordby ungdomsskole for elever i 9.kl., 5 treff, 6 deltagere (to gutter og fire jenter). Veldig positiv erfaring og noe man har tro på som en god metode å videreføre.</li> </ul>
Gjennomføre fødselsforberedende kurs.	Gjennomført kurs 25.04.09 og 24.10.09, 15 deltagere
Jobbe aktivt med holdningsskapende arbeid blant ungdom på deres arenaer, på helsestasjon for ungdom (HFU) og i skolen.	<ul style="list-style-type: none"> <li>• Samarbeidsmøte HFU, Ås og UMB gjennomført to ganger i 2009.</li> <li>• Samarbeid med studentledelsen, en eske med Klamydiatester og kondomer for utdeling til studenter på universitetet.</li> <li>• HFU- tilbud til studenter opp til 25 år.</li> <li>• Ukentlig arbeid i ungdomsteamet og familie- og nettverksteam, samt av</li> </ul>

Forebyggende og helsefremmende tiltak	
Tiltak i Handlingsprogram 2009-2012	Rapport 2009
	<p>helsesøster, lege HFU i det holdningsskapende arbeid for ungdom.</p> <ul style="list-style-type: none"> <li>Gjennomført grupper for 8. klasse på Ås ungdomskole med tema "Psykisk helse".</li> <li>Familie og nettverksteamet har "Hobby-gruppe" for ungdom de arbeider med i Dagtilbudets lokaler.</li> <li>Gjennomført stands på skolene, ungdomskolen og videregående i forbindelse med tobakksfri dag, fokus på psykisk helse og ernæring.</li> </ul>
Være en pådriver i et tverrfaglig samarbeid med andre aktører for bevisstgjøring og tilrettelegging av fysisk aktivitet blant barn og unge og sikre et godt samarbeid på tvers av fag og etater i kommunen om det forebyggende og helsefremmende arbeidet.	<ul style="list-style-type: none"> <li>Prosjekt "fysisk aktivitet og overvekt" i gang, treningsgrupper på Åsgård skole. Samarbeid helsestasjonen, fysio og Ås treningscenter</li> <li>Enhetsleder var med i gjennomføringen av "Fresk uka-09"</li> <li>Familie- og nettverksteamet jobber kontinuerlig som pådrivere for å få barn og unge i gang med fysisk aktivitet, både ved hjelp til å prøve ut aktiviteter, bidra med tilskudd til avgift/kontingent og de har også kontakt med ledere for ulike organisasjoner. Teamet har noe friluftsliv- og aktivitetsutstyr som barn, ungdom og deres familier kan benytte.</li> <li>Familie og nettverksteamet har jobbet med 99 enkeltpersoner og 48 familier i løpet av 2009.</li> <li>Familie- og nettverksteamet i samarbeid med helsesøster og en student gjennomførte en "Dialogkonferanse" for elever i 4-5.kl.på Solberg skole. Var et ledd i innsats for å forbedre skolemiljø og forebygge mobbing.</li> <li>Enhetsleder ved forebyggende helsetjenester etablerte et rustesting prosjekt vår-09 i samarbeid med psykisk helse og Ås lensmannskontor. Prosjektet fikk midler fra KoRus, Kompetansesenter Rus, Sykehuset Innlandet, som dekker en 20 % stilling. Pr. desember -09 er prosjektet blitt et interkommunalt prosjekt hvor Vestby kommune er inkludert og Frogn kommune er muligens på vei inn de også. Dette er et viktig rusforbyggende lavterskel tilbud og i tråd med kommunens ruspolitiske handlingsplan.</li> <li>Jordmor og en helsesøster er representert i team sammen med NAV, sosial og fastleger ift. utfordringer og arbeid med "Gravide rusmisbrukere".</li> <li>En helsesøster fra enheten og studentpresten ved UMB har hatt en sorggruppe høst-09 med 4 deltagere/studenter, 6 treff av ca. 1 1/2time.</li> <li>Mye tid (stadig økende) brukt til samtaler om psykososiale problemstillinger, både for helsesøster, familie- og nettverksteamet og ungdomsteamet. (helse, barnevern, fam.nettv.) og det er et stort behov for psykologtjeneste knyttet til denne problematikken. Skolehelsetjenesten sender i snitt 2-3 henvisninger pr uke til Follo DPS ift skoleelever over 18 år med psykiske problemer / lidelser.</li> <li>Prosjekt BUP lavterskeltilbud med tilstedeværelse på helsestasjonen opphørte august-09 til tross for meget stor pågang på saker. BUP begrunnet dette med for liten kapasitet. Henvisninger må nå sendes og vurderes som før, kan oppleve ventetid opp mot 3 måneder.</li> </ul>
Drive et godt forebyggende arbeid på de arenaer hvor ungdom og barnefamilier er, spesielt i forhold til innvandrere.	<ul style="list-style-type: none"> <li>Enheten er representert i prosjekt "Kvinnehelse" i regi av Voksenopplæringen, hvor vi bidrar med undervisning og rekruttering gjennom å møte kvinner på helsestasjonen.</li> <li>Gjennomført 15 barselgrupper / 90 deltagere ved Ås helsestasjon og 8 grupper/ 48 deltagere ved Nordby helsestasjon i 2009. Samarbeid mellom jordmor, fysioterapeut og helsesøster.</li> <li>Helsesøstrene deltar på foreldremøter på skolene</li> <li>Helsestasjonen i Ås har merket et større påtrykk av behov for konsultasjoner til helsestasjonen og til jordmortjenesten med bruk av tolk og diverse annen type hjelp, etter opprettelse av nytt asylmottak på Heia.</li> <li>"Baby-boom" i Nordby i desember-09- 12 barn, mot 5 i samme måned året før. Det registreres at det er flyttet inn flere familier med annen etnisk bakgrunn til distriktet, og det gjennomføres en stor utbygging som medfører økt belastning på tjenestetilbudet på Nordby helsestasjon. Dette krever mer tid til konsultasjoner- bruk av tolk, flere barn som skal ha tilbud og større krav om oppfølging. Dette må vurderes i forhold til tilgjengelige ressurser og</li> </ul>

Forebyggende og helsefremmende tiltak	
Tiltak i Handlingsprogram 2009-2012	Rapport 2009
	<p>hva som må ligge til rette når kommunen åpner Nordby helsestasjon i nye lokaler høst-2010.</p> <ul style="list-style-type: none"> <li>• Familie-og nettverksteamet møter barn, unge og deres familier der de oppholder seg, i barnehagen, på skolen, i hjemmet og på fritidsarenaen. Gjennom samtaler og aktiviteter veileder teamet familiene i utfordringer i møter.</li> <li>• Familie-og nettverksteamet inviterer familier til julemiddag som Ås kvinne- og familielagsstiftelse arrangerer 1. juledag. Flere av disse familiene har innvandrerbakgrunn.</li> </ul>

Kommnehelse – KOSTRA-tall	Ås				Gj.snitt Follo	Gj.snitt Akershus
	2006	2007	2008	2009	2009	2009
<b>År</b>						
<b>Prioritering</b>						
Netto driftsutgifter pr. innbygger i kroner, kommunehelsetjenesten	1 285	1 297	1 328	1 433	1 468	1 596
<b>Dekningsgrad</b>						
Legeårsverk pr 10 000 innbyggere, kommunehelsetjenesten	7,6	7,4	5,9	5,7	8,2	7,8
Fysioterapiårsverk per 10 000 innbyggere, kommunehelsetjenesten	8,5	7,2	8,1	7,7	9,5	8,4
<b>Forebygging, helsestasjons- og skolehelsetjeneste. Funksjon 232</b>						
Årsverk i alt pr. 10000 innbyggere 0-5 år. Funksjon 232	105,7	112,8	113,2	104,6	100,2	88,1
<b>Forebyggende arbeid, helse (miljørettet helsevern mm.). Funksjon 233</b>						
Årsverk i alt pr. 10000 innbyggere. Funksjon 233	0,3	0,3	0,3	0,2	0,4	0,3
<b>Diagnose, behandling og rehabilitering. Funksjon 241</b>						
Andel timer av fysioterapeuter med fast lønn og turnuskandidater. Funksjon 241	25,2	25,2	31	31,8	25,6	39,1

**Ad notam: Utgifter for årene 2006, 2007 og 2008 er oppjustert til kostnadsnivå for 2009**

### Kommentarer til KOSTRA-tall

Ås kommune ligger under Follo og Akershus på utgifter og dekningsgrad i kommunehelsetjenester. Forebyggende helsetjenester ligger noen over og skyldes tjenester i tilknytning til Ås vgs og UMB.

## 4.2 Voksne

Pleie og omsorg	
Tiltak i Handlingsprogram 2009-2012	Rapport 2009
Utarbeide en temaplan for helse- og omsorgstjenester 2009-2019.	Ledere og ansatte har vært delaktig i utarbeidelsen av temaplanen. Dette har vært et utviklende og interessant arbeid for deltakerne, men også ressurskrevende. Det ble benyttet ca 2 årsverk til arbeidet med planen i prosjektperioden, store deler av disse fra enhetens ressurser.
Sørge for en god balanse mellom sykehjems plasser, hjemmetjenesten og omsorgsboliger til en hver tid.	Korttids- og rehabiliteringsavdelingen har hatt gjennomsnittlig 14 plasser til disposisjon for kommunens innbyggere. Det har vært høy sirkulasjon med mange inn- og utskrivninger. Ti personer har hatt rullerende opphold gjennom hele året. Enheten erfarer at presset på plasser for personer med demens, og alderspsykiatri med ekstra behov er sterkt økende. Hjemmetjenesten har hatt særdeles dårlige pasienter som krever høy fagkompetanse. Eldre bor uten tvil hjemme lengre, men tjenesten får stadig flere yngre brukere som krever høy fagkompetanse og ekstra ressurser. I tillegg er antall hjemmeboende med demens stadig økende, og kommunen har et stort behov for et dagtilbud for personer med demens.
Gjennomføre tiltak som gjør at eldre og brukere med behov for tjenester kan bo hjemme lengst mulig.	Hjemmetjenesten har hatt særdeles dårlige pasienter som krever høy fagkompetanse, flere av disse unge brukere. Opplæring og hospitering på sykehus har bidratt til at tjenesten har kunnet takle nye utfordringer. Eldre bor hjemme lengre, men tjenesten får stadig flere yngre brukere som krever høy fagkompetanse og ekstra ressurser. Enheten opplever en økning av brukere som ønsker å avslutte livet i sitt eget hjem, og i samarbeid med sykehus blir dette mulig. I 2009 hadde hjemmetjenesten 45 dødsfall, hvorav 5 bodde i omsorgsbolig. I tillegg er antall hjemmeboende med demens stadig økende. Det er en oppfatning at kommunen kunne ha kostnadsmessig nytte av en koordinerende tjeneste, og et dagtilbud til denne gruppen og ikke minst deres pårørende. Presset på ergoterapitjenester har avdekket et behov som har gjort at tjenestebehovet bare vokser.
Sikre tilstrekkelig sykehjemsdekning.	Kommunen har ca. 19 % sykehjemsdekning. Kommunen erfarer at dekningsgraden er på en nedre forsvarlig grense. Hjemmetjenesten får stadig flere brukere med økte behov, og dagens sykehjemspasient blir stadig mer pleietrengende. Under influensa A(H1N1)-perioden ble pasienter utskrevet tidligere enn normalt, pga økt pågang på sykehusene. I tillegg opplever enheten mot slutten av 2009 at spesialisthelsetjenesten iverksetter tidligere utskrivning som en del av den fremtidige samhandlingsreformen. Summen av dette gir en økt pågang og belastning på kommunens pleie- og omsorgstjeneste. Det var 40 dødsfall i sykehjemsavdelingene, og 222 innskrivninger i pleie og omsorg i 2009.
Videreutvikle det tverrfaglig/tverretattlig samarbeidet slik at eldre med spesielle behov får et helhetlig tilbud.	Det gjennomføres regelmessige tverrfaglige møter og felles fag / temadager. Enheten opplever at samarbeidet på tvers stadig blir bedre, noe som er helt nødvendig for et godt og riktig tilbud.
Sikre gode tilbud, god dialog og godt samarbeid med brukere og pårørende.	Det gjennomføres regelmessige beboer / pårørende møter. I tillegg har bogrupperne arrangert både grillfester om sommeren og tilstelninger før jul hvor pårørende er invitert. Dette har vært populært og bidrar til en god dialog og samhandling med brukere og pårørende.
Sikre kompetanse for å ivareta brukere som trenger forsterket skjermet tilbud.	Flere ansatte er under videreutdanning innen demensomsorg. Avdelingen jobber aktivt med intern opplæring i tillegg til veiledning fra spesialisthelsetjenesten. Den største utfordringen har vært manglende stillinger pga en ekstra bruker ift budsjett/hjemmelsressurser, noe som har resultert i utstrakt bruk av overtid og kjøp av vikarer fra byrå.
Rekruttere og beholde riktig fagpersonale og videreutvikle kompetansen.	Alle sykepleierstillingene ble besatt i løpet av første halvår. I tillegg er det flere som har benyttet seg av stipendordningen og er under utdanning til sykepleiere. Det er etablert fag utviklingsmøter, flere tar videreutdanning innen demens og alderspsykiatri, kreftomsorg og lindrende pleie. En sykepleier har søkt om støtte til utdanningen i onkologi (kreftsykepleie). Et godt fagmiljø og muligheter for kompetanseutvikling bidrar i stor grad til rekruttering.

<b>Pleie og omsorg</b>	
<b>Tiltak i Handlingsprogram 2009-2012</b>	<b>Rapport 2009</b>
Videreutvikle samarbeidet med frivillige organisasjoner.	Enheten har utviklet et tett og godt samarbeid med Frivillighetssentralen. Frivillige organisasjoner og enkeltpersoner har bidratt med bakegrupper og hyggestunder for beboere på sykehjemmet og i omsorgsboligene.
Legge fram en rapport som viser hvor mange som har fått økt sine stillingsandeler på Moer sykehjem, hvor mange som fortsatt har små stillingsbrøker og hva som kan gjøres for å øke flere stillingsandeler opp mot 100 % (jfr kommunestyrets vedtak 16.12.08).	Det vises til rapport, men totalt sett har 7 sykepleiere, 22 hjelpepleiere, 6 assistenter og 1 ergoterapeut fått utvidet sine stillinger med til sammen 9,82 årsverk. Enheten har også gjennomført prosjektet "Heltid – deltid. Frihet til å velge" i regi av Kvalitetskommuneprogrammet. Vedtaket om å gjennomføre et prøveprosjekt med en turnus hvor de ansatte jobber 3 dager og 3 dager fri, vil bidra til at flere ansatte får utvidet sine stillinger i 2010.

<b>Pleie og omsorg – KOSTRA-tall</b>	<b>Ås</b>				<b>Gj.snitt Follo</b>	<b>Gj.snitt Akershus</b>
	<b>2006</b>	<b>2007</b>	<b>2008</b>	<b>2009</b>	<b>2009</b>	<b>2009</b>
<b>Pleie- og omsorgstjenestene samlet</b>						
<b>Prioritering</b>						
Netto driftsutgifter pr. innbygger i kroner, pleie- og omsorgstjenesten i kroner	8 905	9 572	9 442	10 089	9 551	10 501
<b>Produktivitet / Enhetskostnader</b>						
Korrigerte brutto driftsutgifter pr. mottaker av kommunale pleie og omsorgstjenester	-	317 363	296 157	293 491	267 458	298 794
<b>Hjemmetjenester</b>						
<b>Prioritering</b>						
Netto driftsutgifter, hjemmebaserte tjenester pr. innbygger	2 983	3 138	2 880	3 433	4 193	4 780
<b>Dekningsgrader</b>						
Antall mottakere av kjernetjenester til hjemmeboende, pr. 1000 innb. 0-66 år	-	14	15	16	18	16
Antall mottakere av kjernetjenester til hjemmeboende, pr. 1000 innb. 80 år og over.	-	343	337	329	303	294
<b>Produktivitet/enhetskostnader for hjemmetjenester</b>						
Korrigerte brutto driftsutgifter pr. hjemmetjenestemottaker i kroner	-	129 170	125 957	114 649	148 101	161 579
<b>Institusjoner for eldre og funksjonshemmede</b>						
<b>Prioritering</b>						
Netto driftsutgifter, institusjon pr innbygger 80 år og over (f253+f261)	163 612	182 930	188 128	186 383	144 200	138 890
Plasser i institusjon i prosent av mottakere av pleie- og omsorgstjenester	-	20,4	24,2	19,8	16,8	21,6



<b>Dekningsgrader</b>						
Plasser i institusjon i prosent av innbyggere 80 år over	21,9	20,8	26,9	21,4	19,2	18,8
Andel beboere på institusjon under 67 år	-	18,2	16,4	18,3	17,3	15,3
Andel beboere 80 år og over i institusjoner	-	58,2	59,5	54,2	64	66
<b>Produktivitet/Enhetskostnader kommunale institusjoner</b>						
Korrigerte brutto driftsutgifter, institusjon, pr. kommunal plass	870 928	1118829	793 773	993 314	820 338	842 947
<b>Aktivisering av eldre og funksjonshemmede</b>						
<b>Prioritering</b>						
Netto driftsutgifter til aktivisering pr. innbygger 67 år og over	4 920	4 640	4 352	4 805	5 837	5 260

**Ad notam: Utgifter for årene 2006, 2007 og 2008 er oppjustert til kostnadsnivå for 2009**

### **Kommentarer til KOSTRA-tallene**

Hjemmetjenester: Ås kommune har de siste årene hatt gjennomgående lavere kostnader enn både nabokommuner og eget fylke. Det har tidligere vært påpekt av eksterne konsulentfirmaer og Fylkesmannen at Ås burde satse på å bygge ut hjemmetjenestene i større grad for bl.a. å unngå økt press på institusjonsplasser. Samtidig ser en at antall mottakere av tjenester til hjemmeboende over 80 år er høyere enn i nabokommunene. Vi vet også at Ås driver en meget effektiv hjemmetjeneste, ressursene er maksimalt utnyttet og det spares der det er mulig. Driften i 2009 ble ivaretatt innenfor budsjettammen.

Kommunen har også hatt en økning på egenandelen for en del av tjenestene som har gitt merinntekter.

### Institusjonstjenester:

Kommunen har en nedgang fra både 2007 og 2008 i korrigerte brutto driftsutgifter pr. mottaker av kommunale pleie og omsorgstjenester. Her ligger vi høyere enn gjennomsnittet i Follo, men lavere enn gjennomsnittet i Akershus.

Kommunen har økt i korrigerte brutto driftsutgifter, institusjon, pr. kommunal plass fra 2008, men ligger fortsatt lavere enn 2007. Økningen skyldes blant annet at avskrivningen på nytt sykehjem nå har kommet med i tallene.

Ås kommune har hatt en økning av yngre beboere i institusjon (under 67 år), og ligger over både Follo og Akershus. Utgiftene må derfor sees i sammenheng med tilskudd for ressurskrevende brukere i 2009. ( Tilskuddet gis kun for de under 67 år)

<b>Driftstjenester</b>	
<b>Tiltak i Handlingsprogram 2009-2012</b>	<b>Rapport 2009</b>
Sikre gode rutiner i nye produksjonsmetoder.	Rutiner er revurdert. Det jobbes også med å lage egne resepter og produksjonslister.
Rekruttere og beholde riktig fagpersonale og videreutvikle kompetansen.	Det er utarbeidet opplæringsplan hvor dette er tatt med.
Bidra til god dialog og godt samarbeid med brukere, pårørende og avdelinger i sykehjemmet om riktig kostholdet.	Det er gjennomført Beboer og personalmøter hvor kjøkkensjefen deltar. Vi sender kokkene ut på bogruppene 1 – 2 ganger i uka for å få direkte tilbakemelding fra beboerne.
Medvirke til at beboere og hjemmeboende brukere får riktig sammensatt mat.	Det utarbeides sesongmenyer for å prøve å ivareta råvarer fra de forskjellige sesonger/ årstider. Flere og flere velger å gå over til å få maten levert kald da dette ivaretar næringsinnhold etc. bedre.
Sørge for at de med behov for hjelpemidler får dette levert og montert så raskt som mulig.	Hjelpemiddelsentralen har desentralisert noe av sitt lager til kommunen og dermed kommer hjelpemidler raskere ut til brukerne. Tjenesten har også anskaffet en leasingbil som medfører at tjenesten har blitt mer effektiv og vi får raskere ut hjelpemidler til brukerne.

<b>Forvaltningstjenester</b>	
<b>Tiltak i Handlingsprogram 2009-2012</b>	<b>Rapport 2009</b>
Tilstrebe fortsatt godt samarbeid med driften for å tilby brukerne riktig omsorgsnivå.	Hatt 3 samarbeidsmøter med korttids- og rehabiliteringsavdelingen i løpet av året. Forvaltningsenheten er også med på fordelingsmøter i psykisk helse 1 gang i uka, og på personalmøter ved de forskjellige tjenestestedene ved behov.
Tilstrebe god kontakt med brukere og pårørende for å avstemme behov og forventninger med faktiske vedtak.	Det er en kontinuerlig prosess som tjenesten prøver å være bevisst på.
Revidere serviceerklæringene slik at de stemmer overens med de tjenester kommunen til enhver tid kan tilby.	Serviceerklæringene i pleie- og omsorgstjenester er på plass.
Beholde stabiliteten og den gode kunnskapen i enheten, samt at ansatte får mulighet til fortsatt utvikling.	Tjenesten har i 2009 beholdt alle sine ansatte.

<b>Sosialtjenester</b>	
<b>Tiltak i Handlingsprogram 2009-2012</b>	<b>Rapport 2009</b>
Samarbeid om opplæring av ansatte i NAV Ås.	Det har vært gjennomført en omfattende opplæring i forbindelse med NAV-reformen. Lederteamet i NAV har deltatt i opplæringstilbud i kommunal regi (frokostmøter, bl.a. sykefravær/IA-arbeid).
Utarbeide hensiktsmessige samarbeidsrutiner internt i NAV Ås og eksternt.	Arbeidet med rutiner er startet, men det gjenstår en god del arbeid, som videreføres i 2010.
Bruk av nye virkemidler som kvalifiseringsprogrammet, arbeidsevneevaluering m.v.	Kvalifiseringsprogrammet er tatt i bruk som alternativ til langtids sosialhjelp. Arbeidsevneevalueringer gjennomføres i samarbeid med bruker før vedtak fattes
Planlegge bygging av boliger for vanskeligstilte.	Det er utarbeidet planer for boliger til vanskeligstilte.

Sosialtjenesten – KOSTRA tall	Ås				Gj.snitt Follo	Gj.snitt Akershus
	2006	2007	2008	2009	2009	2009
<b>Prioritering</b>						
Netto driftsutgifter til sosialtjenesten pr. innbygger 20-66 år	1 241	1 408	1 709	1 459	2 336	2 141
Netto driftsutg. til råd, veiledning og sos.forebyggende arb. pr. innb, 20-66 år	485	494	717	636	924	676
Netto driftsutgifter til økonomisk sosialhjelp pr innbygger 20-66 år	678	704	832	738	1 255	1 263
<b>Dekningsgrader</b>						
Andelen sosialhjelpsmottakere i alderen 20-66 år, av innbyggerne 20-66 år	2,2	2,0	2,1	2,2	3,0	3,0
<b>Produktivitet</b>						
Brutto driftsutgifter pr. sosialhjelpsmottaker, i kroner	65 981	77 176	90 390	74 419	86 334	75 617
<b>Utdypende tjenesteindikatorer</b>						
Andel mottakere med sosialhjelp / introduksjonsstønad som hovedinntektskilde	37,9	38,5	43,9	46,6	45,2	46,8
<b>Sosialtjenesten inkludert sysselsettingstiltak</b>						
Netto driftsutg. til kommunale sysselsettingstiltak pr. innbygger 20-66 år	98	152	142	117	115	296

**Ad notam: Utgifter for årene 2006, 2007 og 2008 er oppjustert til kostnadsnivå for 2009**

#### **Kommentarer til KOSTRA-tallene:**

Netto driftsutgifter til sosialtjenesten er redusert i forhold til 2008, til tross for et dårligere arbeidsmarked. Antall sosialhjelpsmottakere økte fra 212 i 2008 til 234 i 2009.

Kvalifiseringsprogrammet ble benyttet som et alternativt tilbud til mottakere av sosialhjelp, i tillegg til øvrige ytelser og tiltak i NAV, noe som vurderes å ha bidratt til at sosialhjelpsutgiftene er redusert, i forhold til foregående år.

<b>Psykiske lidelser</b>	
<b>Tiltak i Handlingsprogram 2009-2012</b>	<b>Rapport 2009</b>
Videreutvikle psykiaritjenesten og kompetansen i takt med de utfordringer som kommer som følge av kortere behandlingstid i spesialisthelsetjenesten og krav fra sentrale myndigheter.	Alle søknader om tjenester er vurdert og har resultert i vedtak om tjeneste/ eller i enkelte tilfeller henvisning til annen tjeneste/instans. Alle pasienter som har vært innlagt på psykiatrisk sykehus og erklært ferdigbehandlet er tilbakeført til kommunen som planlagt og i samråd med sykehuset.
Utvide tjenesten med et botilbud med heldøgnsbemanning.	Har nå etablert døgntilbud i Tunveien 1. Brukere med spesiell behov for døgntjeneste er flyttet inn – en i august 09 og en ved årsskiftet.
Utvide ambulerende tjenester i takt med behovet.	Stort press på ambulerende tjenester. Vi ønsker å vurdere samlet kapasitet etter at døgntilbudet er innkjørt i løpet av 2010.
Legge forholdene til rette for økt brukermedvirkning.	Opprettet brukerråd på Dagsentret. Videre er dagsentret åpent for brukere på fredag – uten personale til stede. Halvårlige møter med Mental helse – indre Follo.

<b>Psykiske lidelser</b>	
<b>Tiltak i Handlingsprogram 2009-2012</b>	<b>Rapport 2009</b>
Sørge for at de ulike tjenestene rundt brukeren samordnes og oppleves som helhetlige.	Det er tatt initiativ til å få reetablert faste samarbeidsmøter med sosial/barnevern/ NAV. Videre samarbeider tjenesten med hjemmesykepleie, sykehjem, DPS og Gaustad og Aker/psyk og andre. Er med i arbeidsutvalg for samarbeid med DPS og styringsgruppe for etablering av ACT i Follo.

<b>Tjenester for personer med funksjonshemninger</b>	
<b>Tiltak i Handlingsprogram 2009-2012</b>	<b>Rapport 2009</b>
Økt samarbeid innad i tjenesten og med aktuelle samarbeidspartnere for å utnytte ressursene på best mulig måte og utvide aktivitetstilbudet.	Bruk av personalressurser på tvers for å serve helt spesielle behov i forhold akutt situasjoner, samt samarbeid Solfallsveien/Barne- og avlastningsboligen om morgenen. Ansattes spisskompetanse har vært brukt på tvers i form av veiledning og undervisning.
Rekruttere personell med rett kompetanse og yte konkurransedyktige arbeidsbetingelser.	<ul style="list-style-type: none"> <li>• Innført Ønsketurnus i Kajaveien, dette kan være med på å rekruttere personell, da det oppleves som positivt å være med å bestemme sin egen turnus.</li> <li>• Har ansatt fagkoordinator i Kajaveien med videreutdanning i Aldring og psykisk lidelse hos mennesker med utviklingshemning.</li> <li>• Kajaveien hadde i 2009 2 lærlinger, fagarbeidere i 8 måneder. Det kommer våren 2010 2 nye. Dette er med på å øke kompetansen da veiledere blir mer bevisst sitt fag. Samtidig kan det være med på å rekruttere fagpersonell senere.</li> <li>• Det er videre i Kajaveien vært ansatt personer på tiltak, 1 person er etter endt periode ansatt i helgestilling.</li> <li>• I Dr. Sørdringsvei var det i fjor 11 ansatte over 60 år. Om noen år vil dette medføre en del omskiftninger i personalgruppa, og da er det viktig å ansette "rett person på rett plass".</li> <li>• Dagtilbudet har ansatt ny miljøterapeut.</li> <li>• Solfallsveien har omgjort en miljøterapeutstilling til fagkoordinator.</li> </ul>
Beholde og utvikle fagkompetansen i forhold til målgruppen i tjenesten.	<ul style="list-style-type: none"> <li>• Gjennomført fagdag 29. april 2009.</li> <li>• Deltagelse på international snøezelenkonferanse i Danmark nov. -09 (<a href="http://www.dagtilbudene.no/ostbyen/snoezelen.htm">www.dagtilbudene.no/ostbyen/snoezelen.htm</a>)</li> <li>• Deltakelse på NAFO seminar på Storefjell hotell, mai 2009 om demens og psykiske lidelser hos utviklingshemmede.</li> <li>• Deltakelse på fagseminar om autismespekterlidelser november 2009.</li> <li>• Deltagele på ulike kurs i regi av kompetansejulet</li> </ul>
Videreutvikle og endre bruksområde i Solfallsveien til overgangsbolig /avlastning for unge personer.	I løpet av 2009 er det etablert et nytt tilbud for en ung bruker i Solfallsveien, slik at institusjonen pr. desember 2009 er fullt besatt.
Utvikle individuelt tilpasset arbeid og øvrig dagtilbud (administreringen av fremtidige sysselsettingstiltak legges inn under Dagtilbudet).	Forberedende arbeid/samarbeid med aktuelle samarbeidspartnere er startet i forhold til utprøving av praksisplasser.
Øke utlån og utleie av dagtilbudets lokaler	Dagtilbudets lokaler ble i 2009 utlånt til følgende aktører: Familie- og nettverksteamet, ambulerende miljøarbeidertj., Kaja + barne- og avlastningsbolig, voksenopplæringen, Rustad skole og Follo barne- og ungdomsskole

<b>Voksenopplæring og flyktingtjenesten</b>	
<b>Tiltak i Handlingsprogram 2009-2012</b>	<b>Rapport 2009</b>
Effektivisere driften slik at strammere økonomiske rammer i minst mulig grad går utover brukerne.	En gjennomgang av organisering og økt bruk av gruppeundervisning har bidratt til at dette målet er nådd for voksne som mottar spesialundervisning. Gruppestørrelsen i klasser som får undervisning i norsk og samfunnskunnskap har også økt, og dette har bidratt til god inntjening.
Satse på tverrfaglig samarbeid for brukere med sammensatte behov.	Samarbeid med kulturskolen om prosjektet "Ås internasjonale kultursenter". Voksenopplæringen har gjennomført nærpersonmøter for alle elver som mottar

<b>Voksenopplæring og flyktingtjenesten</b>	
<b>Tiltak i Handlingsprogram 2009-2012</b>	<b>Rapport 2009</b>
	spesialundervisning, og deltatt i ansvarsgruppemøter
Mer fleksible og mindre kostnadskrevenende opplæringsformer for norsk med samfunnskunnskap.	Voksenopplæringen har økt lærernes kompetanse i bruk av data i undervisningen. Flere elever bruker i noe større grad web-baserte programmer til selvstudium, slik at gjennomstrømningshastigheten bedres.
Bedre administrative rutiner ved å endre rutinene for innkreving av kursavgifter slik at inntektene øker, samt bedre saksbehandlingen når det gjelder søknader om norskopplæring.	Voksenopplæringen har et samarbeid med økonomiavdelingen om innkreving, og har bedret kontroll og oversikt over inntektene. Har etablert gode saksbehandlingsrutiner for norskopplæring

Grunnskoleopplæring - KOSTRA-tall	Ås				Gj.snitt Follo	Gj.snitt Akershus
	2006	2007	2008	2009	2009	2009
<b>Produktivitet / enhetskostnader</b>						
Netto driftsutgifter til grunnskoleopplæring for voksne, per innbygger i kroner	289	268	96	134	241	108

**Ad notam: Utgifter for årene 2006, 2007 og 2008 er oppjustert til kostnadsnivå for 2009**

#### **Kommentarer til KOSTRA-tall**

Økningen av netto driftsutgifter til grunnskoleopplæring for voksne skyldes at det har vært en økning i antall elever. 3 elever har kommunen kjøpt grunnskoleplass til i annen kommune. I tillegg har 3 nye elever fra videregående skole som har rett til spesialundervisning, blitt elever ved voksenopplæringen.

## 5 FOKUSOMRÅDE MEDARBEIDERE

Fokusområde medarbeidere omfatter utviklingen av kommunens organisasjon og medarbeidere. Kommunestyret har gjennom kommuneplanen definert ett hovedmål under dette fokusområdet:

- Kommunen har kompetente medarbeidere og en hensiktsmessig organisasjon

På de områdene kommunen har oppnådd et resultat dårligere enn forventet kommenteres dette under tabellen.

Hva vi må lykkes med (Kritiske suksessfaktorer)	Hva vi skal måle (Måleindikatorer)	Hvordan vi måler (Målemetoder)	Resultatmål 2009		Rapport 2009	
			Ønsket	Godt nok		
<b>M1</b> Godt arbeidsmiljø	<b>M1.1</b> Medarbeidertilfredshet	Medarbeiderundersøkelse <sup>1</sup>	4,5	4	Medarbeiderundersøkelse gjennomføres våren 2010	
	<b>M1.2</b> Sykefravær	Registrere	7 %	7,5 %	8,9% (se vedlegg 4)	
<b>M2</b> God ledelse	<b>M2.1</b> Medarbeidertilfredshet med nærmeste leder	Medarbeiderundersøkelse	4,5	4	Medarbeiderundersøkelse gjennomføres våren 2010	
<b>M3</b> Kompetente medarbeidere	<b>M3.1</b> Medarbeidertilfredshet med kompetanse og læringsmuligheter i jobben utvikling	Medarbeiderundersøkelse	4,5	4	Medarbeiderundersøkelse gjennomføres våren 2010	
	<b>M3.2</b> Andel fagstillinger som er besatt med rett formell kompetanse	<b>Registrere</b>				
		Andel styrere og pedagogiske ledere i barnehager med godkjent førskolelærerutdanning		100 %	80 %	79%
		Andel årsverk i pleie og omsorg i brukerrettede tjenester m/ fagutdanning fra høyskole/universitet		36 %	35 %	40 %
	Andel årsverk i pleie og omsorg i brukerrettede tjenester m/ fagutdanning.		66 %	65 %	60 %	
<b>M4</b> Organisering av arbeidet	<b>M4.1</b> Medarbeidertilfredshet med organisering av oppgaver og arbeid	Medarbeiderundersøkelse	4,5	4	Medarbeiderundersøkelse gjennomføres våren 2010	
	<b>M4.2</b> Medarbeidertilfredshet med innhold i jobben	Medarbeiderundersøkelse	4,5	4	Medarbeiderundersøkelse gjennomføres våren 2010	
<b>M5</b> Lønns- og arbeidstidsordninger	<b>M5.1</b> Medarbeidertilfredshet med systemer og ordninger for lønns- og arbeidstidsord	Medarbeiderundersøkelse	4,5	4	Medarbeiderundersøkelse gjennomføres våren 2010	

<sup>1</sup>Medarbeiderundersøkelsen har en skala fra 1-6 der 6 er best

**Tabell 5:** Målkart for fokusområdet Medarbeidere

Det er vanskelig å skaffe nok kvalifiserte førskolelærere. Av den grunn har kommunen flere assistenter og pedagoger på dispensasjon som tar førskolelærerutdanning på deltid. På lengre sikt regner vi derfor med at situasjonen vil bedres.

## 5.1 Godt arbeidsmiljø

Tiltak i Handlingsprogram 2009-2012	Rapport 2009
Følge opp resultatene fra medarbeiderundersøkelsen i 2008, avklare og iverksette tiltak	Alle arbeidststeder har fulgt opp resultatene fra medarbeiderundersøkelsen i 2008 med tiltaksplaner. Samordnet oppsummering er forelagt AMU og Administrasjonsutvalget. Enkelte enheter har gjennomført større prosesser for bedring av arbeidsmiljø med bakgrunn i resultatene fra undersøkelsen. Frokostsamling med tema gode tilbakemeldinger ble gjennomført som følge av at mange ansatte ønsket mer og bedre tilbakemeldinger. Ny mal for medarbeidersamtale er utarbeidet.
Arbeide systematisk i den enkelte enhet for å forebygge uhelse og fremme helse og iverksette tiltak for å redusere det arbeidsrelaterte sykefraværet.	<ul style="list-style-type: none"> <li>• Automatisk e-postvarsling til ledere om sykefravær ved 6, 12 og 36 uker er iverksatt. Det er en sikring for at ansatte blir fulgt opp i tråd med sykefraværstrutinene.</li> <li>• Helsekontroller og undersøkelser gjennomføres av Bedriftshelsetjenesten etter oppsatt årsplan godkjent av AMU.</li> <li>• Det er gjennomført 17 organiserte dialogmøter/oppfølgingsmøter og foretatt 26 arbeidsplassgjennomganger.</li> <li>• Kurs er gjennomført for alle renholdere med tema ergonomi, helsekontroller og audiometri, enheter har tilbud om slyngetreningprogram.</li> <li>• Freskuke ble gjennomført i september og helseplaner utarbeidet</li> <li>• Det er gjennomført tilsyn av Arbeidstilsynet på 4 skoler i forbindelse med</li> <li>• Kampanjen "Med skolen som arbeidsplass", alle avvik er lukket.</li> <li>• Kommunens sykefraværstrutiner følges og fungerer godt.</li> </ul> Se for øvrig vedlegg 4.
Gjennomføre tiltak som kan bidra til å fremme god helse og redusere sykefraværet i skole, barnehage og pleie og omsorg i tråd med arbeidet i Kvalitetskommuneprogrammet.	Skoler, barnehager og enhetene i Pleie- og omsorg gjennomførte tiltak nedfelt i egne helseplaner. Tiltak for hele organisasjonen ble gjennomført etter en sentral Helseplan. 25 Friskvernombud spilte en sentral rolle i gjennomføringen av planene.
Tilrettelegge for kvalifiseringsplasser (IA plasser) i samarbeid med NAV, der formålet er å tilby personer arbeidserfaring.	Det samarbeides og tilrettelegges direkte med enhetsledere for kvalifiseringsplasser. Avtalene gjøres mellom NAV og den enkelte enhet, og det er inngått en rekke avtaler.

## 5.2 God ledelse

Tiltak i Handlingsprogram 2009-2012	Rapport 2009
Utrede behov og tiltak for å rekruttere og beholde kompetente ledere.	Prosjekt gjennomført i Helse og sosial. Utredning for hele organisasjonen utsettes grunnet ressursituasjonen. Se for øvrig punkt 5.3
Videreutvikle fellesskapskulturen i Lederforum, drive kontinuerlig lederutvikling og utvikle gode lederverktøy.	Gjennomført 2-dagers samling for Lederforum hvor tema var kommunikasjon, kulturbygging og tverretattlig samarbeid. I tillegg er det gjennomført 4 lederforum, hvorav ett med tema langtidstid. Rådmannens ledergruppe har startet et lederutviklingsprogram som vil ha overføringsverdi også til Lederforum. Det ble gjennomført 3 Frokostsamlinger med tema ledelse.
Sikre et godt samspill mellom politisk og administrativ ledelse.	<ul style="list-style-type: none"> <li>• Rådmann og ordfører gjennomfører regelmessige møter.</li> <li>• Kontaktmøter hvor rådmann, ordfører, etatsjef og leder av hovedutvalg deltar er gjennomført i enhet for pleie- og omsorgstjenester og på skolene.</li> </ul>

Tiltak i Handlingsprogram 2009-2012	Rapport 2009
	<ul style="list-style-type: none"> <li>• Det er gjennomført 4 presentasjoner i kommunestyret av ulike tjenesters møte med brukerne</li> </ul>

### 5.3 Kompetente medarbeidere

Tiltak i Handlingsprogram 2009-2012	Rapport 2009
Utrede behov og tiltak for å rekruttere og beholde kompetente arbeidstakere.	<p>Strategi for å rekruttere og beholde arbeidstakere er utviklet i helse- og sosialetaten. For å rekruttere nødvendig fagkompetanse innefor omsorgssektoren, vektlegges utdanning av minoritetsspråklige, påvirke ungdom og omdømmebygging.</p> <p>Det er innført stipendordning for sykepleieutdanning etter samme prinsipp som utdanning til førskolelærer i oppvekst- og kulturetaten. 4 sykepleier og 7 førskolelærer-studenter var omfattet av ordningen i 2009.</p> <p>Seniorpolitikken i Ås kommune ble evaluert, og revidering gjøres i 2010.</p> <p>Kommunen har en felles plan for kompetanseutvikling. Oppvekst- og kulturetaten og helse- og sosialetaten har etatsplaner for kompetanseutvikling, i tillegg har mange enheter egne utviklingsplaner. Det foregår en rekke aktiviteter for kompetanseheving i organisasjonen fra interne kurs til case-jobbing, i tråd med de ulike planer.</p>
Profilere organisasjonen som en attraktiv arbeidsplass.	Profilering gjøres gjennom ovennevnte tiltak og i stillingsannonser.
Utvikle og ta i bruk metoder og systemer for målrettet kompetanseutvikling jfr Hovedtariffavtalen 2008 – 2010.	Kompetanseregistrering er gjennomført i hele organisasjonen. Opplæring er gjennomført for ledere og ansatte.
Prioritere lærlinger til helsefaget og barne- og ungdomsarbeiderfaget.	Kommunen har 9 lærlinger.

### 5.4 Organisering av arbeidet

Tiltak i Handlingsprogram 2009-2012	Rapport 2009
Sikre tverretattlig og tverrfaglig samarbeid for effektiv og rasjonell utnyttelse av ressursene til beste for innbyggere og brukere.	<p>Flere formelle organer er etablert for å ivareta tverrfaglig samarbeid.</p> <p>Trening i bl a case-jobbing med veiledning og aktiviteter som "Freskuke," er eksempler på tverrfaglig samarbeid. Ulike forum og komiteer som for eksempel Kvalitetskommuneprogrammet og Folkehelsekomiteen er også eksempler på tverrfaglig samarbeid.</p>
Arbeide videre med kulturutvikling i organisasjonen på alle nivå.	<p>Kulturbygging er sentralt i Lederforum, og mye god kulturbygging har foregått gjennom arbeidet med helseplaner.</p> <p>Utviklingsprogrammet Community Designed Education (CDE) som fem av barneskolene deltar i, endrer og bygger kultur på en helt ny måte. Programmet involverer alle skolens ansatte og bestemmer både visjon for skolen og hvordan alle ansatte skal handle for å oppnå de visjonene de felles har utarbeidet.</p> <p>Programmet startet i 2009 og varer i 3 år.</p>

### 5.5 Lønns- og arbeidstidsordninger

Tiltak i Handlingsprogram 2009-2012	Rapport 2009
Vurdere nye turnusordninger i pleie og omsorg og vurdere mulighetene for å tilby flere som ønsker det større	<p>Utredningsprosjekt er gjennomført i enhet for pleie- og omsorgstjenester og forsøk med 3+3 turnus igangsettes i 2010. Ønsketurnus i Kajaveien er innført.</p> <p>Undersøkelse om hvor mange som ønsket utvidet stilling er gjennomført i enhet for</p>



<b>Tiltak i Handlingsprogram 2009-2012</b>	<b>Rapport 2009</b>
stillingsstørrelser.	pleie- og omsorgstjenester. Kommunens lønnspolitikk er oppdatert og korrigert og følges opp videre med ATO.
Gjennomføre kompetansekartlegging, definere kompetansebehov slik at dette kan gi grunnlag for lønnsutvikling.	Kompetansekartleggingen er gjennomført. Implementering av fase 2 gjøres i 2010.

## **5.6 Effektive og anvendbare støttesystemer og verktøy**

<b>Tiltak i Handlingsprogram 2009-2012</b>	<b>Rapport 2009</b>
Utarbeide plan for ansattes kompetanseutvikling på IKT området.	Kartlegging av ansattes kompetanse er gjennomført, men plan for kompetanseutvikling er ikke utarbeidet.
Innarbeide sikkerhetsrutiner i henhold til gjeldende retningslinjer fra Datatilsynet.	Er påbegynt, men ferdigstilles først i 2010
Tilby portalløsninger gjennom egen portal eller Miniside/Altinn, og gjennomført risikoanalyse av personvernet.	Er påbegynt og avsluttes i 2010
Være knyttet til Norsk helsenett.	Ås kommune ble tilknyttet Norsk helsenett i 2009
Etablere samarbeid med en eller flere av fastlegene om elektronisk samhandling med nasjonale standarder for meldingsutveksling.	Prosjektet med meldingsutveksling er forsinket fra sentralt hold.
Legge til rette for at all dokumentasjon i helse- og omsorgstjenestene skjer i elektronisk journalsystem, basert på nasjonale standard for struktur, funksjonalitet og innhold.	Pleie og omsorg har et sterkt fokus på bruk av elektronisk journalsystem, Det er lagt til rette for at alle skal kunne ajourføre journalsystemet fortløpende med blant annet tilstrekkelig med antall arbeidsstasjoner til ansatte.
Sørge for at IKT er en integrert del av skoleutviklingsprogrammet.	Ikke påbegynt i 2009.
Ha en oppdatert IKT- plan for grunnopplæring som skal følges opp med faste rutiner for evaluering og rullering annet hvert år.	Prosjektplan utarbeidet i 2009, arbeide utføres i 2010
Legge til rette for at innbyggerne og næringsliv skal kunne benytte kommunens geodata på en enkelt måte.	Gjennom Folloportalen har Ås kommune lagt ut sine geodata, og er lett tilgjengelig for innbyggerne.
Ta i bruk elektronisk byggesak.	Det arbeides med å ta i bruk elektronisk søknadssystem for byggesaker (byggsøk). Det elektroniske systemet har vært ustabil.
Bruke og utvikle målkart og andre verktøy som grunnlag for effektivisering og kvalitetsforbedring (jfr kommunestyrets vedtak 16.12.08)	Målkart brukes i kommunens styringsdokumenter.

## 6 FOKUSOMRÅDE ØKONOMI

God økonomistyring og optimal utnyttelse av ressurser er en forutsetning i en presset økonomisk virkelighet. Fokusområdet økonomi skal sikre handlefrihet til å utvikle kommunen og sikre prioriterte tjenesteområder. Kommunestyret har gjennom kommuneplanen definert ett hovedmål under dette fokusområdet:

- Kommunens skal ha en økonomi som gir handlefrihet til å utvikle kommunen og som sikrer prioriterte tjenesteområder.

På de områdene kommunen har oppnådd et resultat dårligere enn forventet kommenteres dette under tabellen.

Hva vi må lykkes med. (Kritiske suksessfaktorer)	Hva vi skal måle (Måleindikatorer)	Hvordan vi måler. (Målemetoder)	Resultatmål 2009		Rapport 2009
			Ønsket	Godt nok	
Ø1 Tilfredsstillende netto driftsresultat	Ø1.1 Netto driftsresultat	<b>KOSTRA- og regnskapsdata</b>			
		Netto driftsresultat. Se kommentar under 2.1.1	0,5 %	0,5 %	- 0,8%
Ø2 God økonomistyring	Ø2.1 Avvik i forhold til budsjett	<b>Regnskapsdata</b>			
		Enhetenes avvik i forhold til budsjett	0 %	1 %	0,6%
		Etatenes avvik i forhold til budsjett	0 %	0,5 %	3,6%
	Ø2.2 Stabilitet i øk. rammer	<b>Regnskapsdata</b>			
		Reduksjon i enhetenes nettobudsjetter i løpet av året	0 %	2 %	1,5%
		Reduksjon i etatenes nettobudsjetter i løpet av året	0 %	1 %	1,5%
Ø3 Effektiv tjenesteproduksjon	Ø3.1 Netto driftsutgifter pr. innbygger (korrigert for utgiftsbehov)	<b>KOSTRA- og regnskapsdata</b>			
		Samlet netto driftsutgifter pr. innbygger.	Se kommentar under 6.3		
Ø4 God forvaltning av aktiva	Ø4.1 Vedlikeholds/rehabiliteringsmidler ifht. bygningsmasse, veganlegg m.m.	<b>Regnskapstall</b>			
		Økning av vedlikeholds- og rehabiliteringsmidler i løpet av de siste to årene	20 %	10 %	30 %
		Avkastning de fire siste årene i forhold til kommunens lånekostnad. Se kommentar under 2.1.3.	2 %-poeng	1,75 %-poeng	0,6 %

Tabell 6: Målkart for fokusområdet Økonomi

### 6.1 Tilfredsstillende netto driftsresultat

Tiltak i Handlingsprogram 2009-2012	Rapport 2009
Avdekke gjennom plan- og budsjettprosessen for 2010 om det er realistiske tiltak som kan forbedre den økonomiske balansen.	I f-sak 43/09 (Utarbeidelse av Handlingsprogram med økonomiplan 2010-2012) ble det vedtatt at etatenes foreløpige nettorammer skulle reduseres med 3 prosent. Dette tilsvarer et beløp på 14,1 mill. kroner. Vedtatt besparelser i budsjett 2010 er 11,0 mill. kroner. Besparelser minus nye tiltak er 3,5 mill. kroner.

## 6.2 God økonomistyring

Avvik i forhold til budsjett	
Tiltak i Handlingsprogram 2009-2012	Rapport 2009
Videreføre ordningen med å overføre mer- eller mindreforbruk på inntil 1 % av enhetens/avdelingens budsjett.	Det ble tilført 0,7% som i sum utgjorde netto kroner 299.000. 30 enheter fikk med seg et mindreforbruk og 15 enheter et merforbruk.
Videreutvikle månedsrapportering som et sentralt element for å holde de økonomiske rammer.	Månedsrapportering ble brukt i tertialrapporteringen. Det vil bli sterkere fokus på dette i 2010, jf. k.sak 4/10 og omtale under 2.1.2.
Kommunens leasing-praksis gjennomgås (jfr kommunestyrets vedtak 16.12.08)	Gjennomført.

Stabilitet i økonomiske rammer	
Tiltak i Handlingsprogram 2009-2012	Rapport 2009
Hindre utgiftsøkning gjennom god budsjettering og rapportering.	Ikke oppnådd, jf. k-sak 4/10 og omtale under 2.1.2.
Realistisk budsjettering av skatt og rammetilskudd.	Regnskapet er i tråd med opprinnelig budsjett (differanse på 0,2%).

## 6.3 Effektiv tjenesteproduksjon

Tiltak i Handlingsprogram 2009-2011	Rapport 2009
Gjennomføre innsparingstiltak slik at netto driftsutgifter pr. innbygger korrigert for ulike utgiftsbehov blir signifikant lavere enn for gjennomsnittet i Follo.	Netto driftsutgifter pr. innbygger lå på 100,5 prosent av gjennomsnittet i Follo. Tilsvarende tall året før var 99,6 prosent.

## 6.4 God forvaltning av aktiva

Vedlikeholds-/rehabiliteringsmidler ifht. bygningsmasse, veganlegg m.m.	
Tiltak i Handlingsprogram 2009-2012	Rapport 2009
Fortsatt økning av vedlikeholds- og rehabiliteringsmidler.	Driftsbudsjettet økes hvert år med kroner 280.000. Økningen i bruk av vedlikeholds- og rehabiliteringsmidler i drift og investering de siste år er 30% korrigert for merforbruket i drift i 2009.

Ø 4.2 Avkastning ifht lånekostnader	
Tiltak i Handlingsprogram 2009-2012	Rapport 2009
Gjennomgang av finansstrategien første halvår 2009	Ikke gjennomført p.g.a. bemanningssituasjonen ved økonomiavdelingen i 2009.

# VEDLEGG

## Vedlegg 1: Oppfølging av vedtak

### Kommunestyret (K)

I kommunestyret i 2009 ble det satt opp 71 saker. 55 saker ble effektivert, 4 saker er under oppfølging, 3 saker har vært oppe til behandling flere ganger, 3 saker ble utsatt, 2 saker ble trukket fra sakskartet og 2 saksnummer utgår. Det ble holdt 9 møter.

Definisjon på "effektivert": Saken er endelig vedtatt og administrasjonen har utført vedtaket.

Møtedato	K-sak nr.	Sakens tittel (evt. forkortet)	Status for oppfølging
<b>1. tertial 2009</b>			
28.01.2009	1/09	Gebyrregulativ etter Plan- og bygningslovens § 109	Effektivert
	2/09	Plan for forvaltningsrevisjon 2009-2011	Effektivert
	3/09	Forskrift for vann og avløpsgebyrer - endring	Effektivert
	4/09	Standard abonnementsvilkår for vann og avløp	Effektivert
	5/09	Vardåsen antennemast	Sak trukket fra sakskartet. Se HTM-sak 13/09, 12.02.2009
	6/09	Søknad om fritak fra kommunale verv Stein Johannessen (FrP) – suppleringsvalg	Effektivert
04.03.2009	7/09	Kontrollutvalget årsrapport for 2008	Effektivert
	8/09	Etablering av kommunal oppreisningsordning	Effektivert. Ny sak om vederlagsordning, se K-sak 42/09, 23.09.2009.
	9/09	Lokale forskrifter til serveringsloven og alkoholoven	Effektivert
	10/09	R-233- Reguleringsplan for Breivoll	Sak trukket fra sakskartet. Se K-sak 1/10, 03.02.2010
	11/09	R-247- Reguleringsplan for Åslund	Effektivert
	12/09	R- 132- Reguleringsplan for Fjellveien 6, 8 og 10	Tilbakesendt HTM for høring av alt. 1 og 2. Se K-sak 24/09, 13.05.2009.
	13/09	Søknad om fritak fra kommunale verv Hanna de Presno – suppleringsvalg	Effektivert
01.04.2009	14/09	Overgrepsmottak	Effektivert
	15/09	Alternative vann- og avløpsløsninger for bebyggelse mellom Korsegården og Holstadkullen	Effektivert. Detaljplanlegging pågår
	16/09	Utvidet virkeområde iht. forurensningsforskriftens bestemmelser om nedgravde oljetanker	Effektivert
	17/09	R-250- Endret reguleringsplan for brannstasjonstomta, gnr. 55, bnr. 55 m.fl.	Effektivert
	18/09	Leie av bygg i Myrveien 16	Effektivert. Ny sak når vilkår for kjøp er klar.
	19/09	Regjeringens tiltakspakke som følge av finanskrisen – prioritering av tiltak i Ås kommune	Effektivert. Under gjennomføring.
	20/09	Rehabiliteringsarbeider ved Ås ungdomsskole og Rustad skole	Under oppfølging.
	<b>2. tertial 2009</b>		
13.05.2009	21/09	<i>Saksnr. utgår</i>	
	22/09	Tilbud om forvaltningsrevisjon om barnevernets rammevilkår	Effektivert
	23/09	Økte inntekter – bruk av infoland	Effektivert
	24/09	Reguleringsplan for Fjellveien 6,8,10	Effektivert
17.06.2009	25/09	Forslag til endring av praksis i arbeidet med å ivareta barn og unges interesser i planleggingen	Effektivert
	26/09	Videreføring av avtale om interkommunalt landbrukskontor	Effektivert

Møtedato	K-sak nr.	Sakens tittel (evt. forkortet)	Status for oppfølging
	27/09	Samordnede kommuneplaner i Follo	Effektuert
	28/09	Søknad om overføring av garantistillelse	Husbanken kom til at de ikke lenger trengte kommunal garanti for overtakelse av lån på 3,8 mill. kroner. Vurdering av søknad om garanti på 1 mill. kroner er ikke avklart. Avventer tilbakemelding fra søker om lånegiver vil stille krav om kommunal garanti.
	29/09	Søknad om utvidet garanti – Steinerskolen	Effektuert
	30/09	Tunveien barnehage – foreløpig byggeregnskap	Effektuert
	31/09	Søknad om fritak og eiendomsskatt – Follo Futura AS	Effektuert
	32/09	Tertialrapport 1. tertial 2009	Effektuert
	33/09	Budsjettregulering 1. tertial 2009	Effektuert
	34/09	Brannvernssamarbeid med Nesodden kommune – ny selskapsavtale	Effektuert
	35/09	Årsmelding 2008	Effektuert
	36/09	R- 253- Forslag til endret reguleringsplan for del av Danskerud.	Effektuert
	37/09	R- 254- Endret reguleringsplan for sentrum nord	Effektuert
	38/09	Nærmiljøanlegg i Svalestien	Effektuert
	39/09	Søknad om fritak fra politiske verv – Ann-Karin Sneis (Sp)	Utsatt. Se K-sak 48/09, 23.09.2009
<b>3. tertial 2009</b>			
23.09.2009	40/09	Kommunedelplan for Vinterbro, resultat av mekling og anbefaling om videre arbeid	Oversendes Miljøverndepartementet for endelig behandling. Under oppfølging.
	41/09	Klima- og energiplan for Ås kommune, endelig vedtak	Effektuert
	42/09	Etablering av kommunal vederlagsordning, vedtekter og finansiering	Effektuert
	43/09	Kommunens årsregnskap for 2008	Effektuert
	44/09	Rapport fra FIKS om selskapskontroll 2009	Effektuert
	45/09	Stipend for førskolelærerutdanning, annen pedagogisk utdanning	Effektuert
	46/09	Valg av revisjonsordning i Ås kommune	Vedtak oppheves i K-sak 60/09, 25.11.2009
	47/09	Søknad om fritak fra politiske verv til og med 31.12.2020, Trine Hvoslef-Eide (V)	Effektuert
	48/09	Suppleringsvalg etter fritak, Ann-Karin Sneis (Sp)	Effektuert
28.10.2009	49/09	Tertialrapport 2. tertial 2009	Effektuert
	50/09	Budsjettregulering 2. tertial 2009	Effektuert
	51/09	Kvalitetssystemet 2009	Effektuert
	52/09	Ås kommunes reglement, revidering 2009, endelig behandling	Utsatt. Se K-sak 63/09, 25.11.2009
	53/09	Arkivdepot, bemanning	Effektuert
	54/09	Kommunalt tilskudd til folkevalgte grupper i kommunestyret	Effektuert
	55/09	Prosjektplan ungdomspolitik	Effektuert, se HOK-sak 24/09, 11.11.2009
	56/09	R-222 endret reguleringsplan for Grenseveien 12	Utsatt. Se K-sak 65/09, 25.11.2009
	57/09	Kommuneplan 2011-2023, forslag til planprogram	Se K-sak 7/10, 03.03.2010
	58/09	Møteplan for formannskap og kommunestyre 2010	Effektuert
25.11.2009	59/09	<i>Saksnr. utgår</i>	
	60/09	Ås kommunes inntreden i Follo distriktsrevisjon	Effektuert
	61/09	Forvaltningsrevisjonsrapport om barnevernets rammevilkår	Effektuert
	62/09	Temaplan for helse og omsorg 2009-2015	Effektuert

Møtedato	K-sak nr.	Sakens tittel (evt. forkortet)	Status for oppfølging
	63/09	Ås kommunes reglement, revidering 2009, endelig behandling	Effektuert
	64/09	Kulturhuset, forprosjekt, utvidelse av kostnadsramme	Effektuert
	65/09	R-222 endret reguleringsplan for Grenseveien 12	Kommunestyrets vedtak påklaget, oversendt fylkesmannen. Se HTM-sak 30/10, 18.02.2010. Under oppfølging.
	66/09	R-237 reguleringsplan for Nordbyveien	Kommunestyrets vedtak påklaget. Under oppfølging.
09.12.2009	67/09	Handlingsprogram med økonomiplan 2010-2013	Effektuert
	68/09	Budsjettregulering desember 2009	Effektuert
	69/09	Prosjektplan heltid deltid, frihet til å velge	Effektuert
	70/09	Søknad om permisjon fra politiske verv i Ås kommune, Marija Tomac	Effektuert
	71/09	Endring av selskapsavtalen for Nordre Follo Renseanlegg IKS	Effektuert

## Formannskapet (F)

I formannskapet i 2009 ble det satt opp 102 saker. 32 saker ble effektuert, 44 saker er videresendt for vedtak i kommunestyret, 11 saker er behandlet flere ganger, 7 saker er under oppfølging i 2010 og 5 saker er utsatt. 1 sak er trukket og 2 saksnr. utgår. Det ble holdt 17 møter.

Definisjon på "effektuert": Saken er endelig vedtatt og administrasjonen har utført vedtaket.

Møte-dato	F-sak nr.	Sakens tittel (evt. forkortet)	Status for oppfølging
<b>1. tertial 2009</b>			
14.01.09	1/09	Høringsuttalelse av lovfesting av krisesentertilbudet	Effektuert.
28.01.09	2/09	Etablering av kommunal oppreisningsordning	Se K-sak 8/09, kommunestyret 04.03.2009.
	3/09	Søknad om fritak fra kommunale verv – Stein S. Johannessen (FrP). Suppleringsvalg.	Se K-sak 6/09, kommunestyret 28.01.2009.
11.02.09	4/09	Regjeringens tiltakspakke som følge av finans-krisen – Prioritering av tiltak i Ås kommune	Se K-sak 19/09, kommunestyret 01.04.09.
	5/09	Gjennomgang av finansstrategi	Utsatt til F-sak 9/09.
	6/09	Tunveien 1 – Påbygg ungdomsboliger – Valg på tilbyder. (pkt. 2 overføring av midler)	Effektuert.
	7/09	Suppleringsvalg til verv etter Carl Gunnar Fossdals (V) uttreden	Utsatt til F-sak 13/09.
	8/09	Salg av Fjellveien	Utsatt til F-sak 10/09.
04.03.09	9/09	Gjennomgang av finansstrategi	Effektuert. Se også ny vurdering F-sak 20/09.
	10/09	Salg av Fjellveien	Utsatt. Se F-sak 57/09, 26.08.2009
	11/09	Salg av kommunale boliger	Effektuert: se F-sak 11/10, 03.02.2010 vedr. pkt. 2, 4 og 7. Pkt. 6 er under oppfølging i 2010.
	12/09	Alt. vann- og avløpsløsninger for bebyggelse mellom Korsegården og Holstadkullen	Se K-sak 15/09, kommunestyret 01.04.2009.
	13/09	Suppleringsvalg til verv etter Carl Gunnar Fossdals (V) uttreden	Effektuert. Se også HOK-sak 6 og 8/09.
	14/09	Søknad om fritak fra kommunale verv – Hanna de Presno (KrF) – Suppleringsvalg.	Se K-sak 13/09, 04.03.2009
18.03.09	15/09	Kommunedelplan for Vinterbro – vurdering av høringsuttalelser, anbefaling om videre arbeid	Se F-sak 64/09, 26.08.2009

Møte-dato	F-sak nr.	Sakens tittel (evt. forkortet)	Status for oppfølging
01.04.09	16/09	Rehabiliteringsarbeider ved Ås ungdomsskole og Rustad skole	Se K-sak 20/09, kommunestyret 01.04.2009
	17/09	Leie av bygg i Myrveien 16	Se F-sak 19/09 for tilleggsbehandling.
	18/09	Overgrepsmottak	Se K-sak 14/09, kommunestyret 01.04.2009
	19/09	Leie av bygg i Myrveien 16	Se K-sak 18/09, kommunestyret 01.04.2009
	20/09	Gjennomgang av finansstrategi – Ny behandling	Effektuert
	21/09	Ås kommunes reglementer – Revidering 2009.	Sendt på høring til råd og utvalg, jf. HHS-sak 13/09, HOK-sak 9/09, HTM-sak 32/09, ADM-sak 3/09 og 6/09, ER-sak 8/09, FH-sak 5/09. Endelig behandling: se fra F-sak 76/09.
15.04.09	-	Drøftingsmøte uten politiske saker, dialog med KS Akershus og dialog med politiet.	Punkt under eventuelt om videoovervåkning av bygninger fulgt opp i HTM-sak 55/09 og F-sak 47/09.
29.04.09	22/09	Årsmelding 2008	Se K-sak 35/09, kommunestyret 17.06.2009
	23/09	Økte inntekter – Bruk av infoland	Se K-sak 23/09, kommunestyret 13.05.2009
<b>2. tertial 2009</b>			
13.05.2009	24/09	Klima- og energiplan for Ås kommune (høringsutsending)	Effektuert. Se F-sak 53/09 og K-sak 41/09, 23.09.2009 for endelig vedtak
	25/09	Forvaltningsreformen – samarbeid mellom Oslo og Akershus om areal og transportplanleggingen - Høringsuttalelse	Effektuert
	26/09	Ungdomsrådet – Evaluering - videreføring	Ungdomsrådet videreføres inntil evaluering er foretatt, administrert av HOK-leder. Sak om evaluering fremmes 2010.
03.06.2009	27/09	Klage på tilbud ved hovedopptak 2009 – Klage nr. 2/09	Effektuert
	28/09	" – Klage nr. 3/09	Effektuert
	29/09	" – Klage nr. 4/09	Effektuert
	30/09	" – Klage nr. 5/09	Effektuert
	31/09	" – Klage nr. 6/09	Effektuert
	32/09	" – Klage nr. 7/09	Effektuert
	33/09	Forslag til endring av praksis i arbeidet med å ivareta barn og unges interesser i planlegging	Se K-sak 25/09, 17.06.2009
	34/09	Videreføring av avtale om interkommunalt landbrukskontor i Follo	Se K-sak 26/09, 17.06.2009
	35/09	Samordnede kommuneplaner i Follo Follorådets regionale føringer - høring	Se K-sak 27/09, 17.06.2009
	36/09	Søknad om overføring/økning av garantistillelse – Orrestien barnehage	Se K-sak 28/09, 17.06.2009
	37/09	Søknad om utvidet garanti - Steinerskolen	Se K-sak 29/09, 17.06.2009
	38/09	Tunveien barnehage – foreløpig byggeregnskap	Se K-sak 30/09, 17.06.2009
	39/09	Søknad om fritak for eiendomsskatt – Follo Futura AS	Se K-sak 31/09, 17.06.2009
	40/09	Tertialrapport 1. tertial 2009	Se K-sak 32/09, 17.06.2009
	41/09	Budsjettregulering 1. tertial 2009	Se K-sak 33/09, 17.06.2009
	42/09	Brannvernssamarbeid med Nesodden kommune - Ny selskapsavtale. Forts. av saknr. 04/2404	Se K-sak 34/09, 17.06.2009
17.06.2009	43/09	Utarbeidelse av handlingsprogram med økonomiplan 2010 - 2013	Se K-sak 67/97, 09.12.2009
	44/09	Etablering av kommunal vederlagsordning – vedtekter og finansiering	Se K-sak 42/09, 23.09.2009
	45/09	Nærmiljøanlegg i Svalestien	Se K-sak 38/09, 17.06.2009

Møte- dato	F-sak nr.	Sakens tittel (evt. forkortet)	Status for oppfølging
	46/09	Vannområdet Bunnefjorden m Årungen og Gjersjøvassdragene – uttalelse til utkast til forvaltningsplan 2010-2015 for vannregion 1 – Glomma/Indre Oslofjord – EU's vannrammedirektiv	Effektuert
	47/09	ITV overvåking (videoovervåking) av Nordbytun ungdomsskole, Nordby skole og Sjøskogen skole	Effektuert. F-sak 87/09 vedr. pkt. 2 og 3.
	48/09	Etablering av midlertidig asylmottak på Heia	Effektuert
	49/09	Søknad om fritak fra pol. verv – A-K Sneis (Sp)	Se K-sak 39/09, 17.06.2009
	50/09	Tapsdeling startlån	Effektuert
	51/09	Klage – avslag på søknad om startlån	Effektuert
	52/09	Salg av kommunale boliger	Effektuert
26.08.2009	53/09	Klima- og energiplan for Ås kommune – Endelig vedtak	Se K-sak 41/09, 23.09.2009
	54/09	Brannsikring og oppgradering av Kulturskolen, Bankveien 1. Godkjenning av avsluttende byggeregnskap.	Effektuert
	55/09	Fontenebassenget i Borggården - Utbedringskostnad	Se K-sak 67/09, 09.12.2009 om handlingsprogram med økonomiplan.
	56/09	Digitalisering av Ås kinoteater	Se F-sak 96/09
	57/09	Disponering av Ås kommunes eiendom i Fjellveien	Pkt.1-3 effektuert. Pkt. 4: Utvidet ad hocutvalgs konklusjoner forelegges formannskapet for beslutning, jf. F-sak 16/10. Se K-sak 9/10, 03.03.2010.
	58/09	Salg av brannstasjonen og lagerbygningen til kommunalteknisk avd.	Ny sak med forslag til salgsprospekt fremmes for formannskapet.
	59/09	Prosjektplan og milepælplan for arbeidet med kommuneplan 2011 - 2023	Effektuert
	60/09	Prosjekt "Klimavennlig arealutvikling og boligbygging Dyster Eldor II som case"	Effektuert
	61/09	Prosjektplan for vurdering av eiendomsavd.	Statusrapport datert 28.01.2010 ble presentert i formannskapet 17.02.2010. Under oppfølging i 2010.
	62/09	Suppleringsvalg etter fritak, A-K. Sneis (Sp)	Utsatt. Se F-sak 69/09 og K-sak 48/09, 23.09.2009
	63/09	Søknad om fritak fra politiske verv til og med 31.12.2010 – Trine Hvoslef-Eide (V)	Utsatt. Se F-sak 70/09 og K-sak 47/09 23.09.2009
	64/09	Kommunedelplan for Vinterbro – Resultat av mekling og anbefaling om videre arbeid	Effektuert.
	65/09	Kommunens årsregnskap for 2008	Se K-sak 43/09, 23.09.2009
<b>3. tertial 2009</b>			
23.09.2009	66/09	Kulturhuset – Valg av kjøkkenløsning	Se F-sak 73/09.
	67/09	Ny barnehage på Solberg – økonomisk ramme	Effektuert
	68/09	Brekkeveien 20 – Bruk av tomta	Pkt. 1 Følges opp av ad hocutvalg: se F-sak 57/09. Pkt. 2 Effektuert
	69/09	Suppleringsvalg etter fritak – Ann-Karin Sneis (Sp)	Se K-sak 48/09, 23.09.2009
	70/09	Søknad om fritak fra politiske verv til og med 31.12.2010 – Trine Hvoslef Eide (V)	Se K-sak 47/09, 23.09.2009
14.10.2009	71/09	Tertialrapport 2. tertial 2009	Se K-sak 49/09, 28.10.2009
	72/09	Budsjettregulering 2. tertial 2009	Se K-sak 50/09, 28.10.2009
	73/09	Kulturhuset – Valg av kjøkkenløsning	Se F-sak 91/09.
	74/09	Kvalitetssystemet – 2009	Se K-sak 51/09, 28.10.2009
	75/09	Kommunalt tilskudd til politiske partier	Se F-sak 83/09.



Møte- dato	F-sak nr.	Sakens tittel (evt. forkortet)	Status for oppfølging
	76/09	Ås kommunes reglementer – revidering 2009 Endelig behandling	Utsatt. Se F-sak 84/09.
	77/09	Arkivdepot – Bemanning	Se K-sak 53/09, 28.,10.2009
	78/09	Kommuneplan 2011 -2023, forslag til planprogram	Se K-sak 57/09, 28.10.2009
	79/09	TV-aksjonen CARE 2009	Effektuert
	80/09	Møteplan for formannskap og kommunestyre 2010	Se K-sak 58/09, 28.10.2009
	81/09	Salg av brannstasjonen	Se F-sak 7/10, 20.01.2010
	82/09	Kommunedelplan for Vinterbro - Endelig behandling av arealdelen	Trukket
28.10.2010	83/09	Kommunalt tilskudd til folkevalgte grupper i kommunestyret (politiske partier)	Se K-sak 54/09, 28.10.2009
	84/09	Ås kommunes reglementer – revidering 2009	Se F-sak 90/09.
	85/09	Temaplan for helse og omsorg 2009 – 2015	Se K-sak 62/09, 25.11.2009
	(86/09)	Saksnr. utgår	
	87/09	ITV overvåkning (videoovervåking) av Nordbytun ungdomsskole, Nordby skole og Sjøskogen skole	Effektuert. Pkt. 3 er under oppfølging i 2010.
	88/09	Prosjektplan - ungdomspolitik	Se K-sak 55/09, 28.10.2009
11.11.2009	89/09	Handlingsprogram med økonomiplan 2010 - 2013	Se F-92/09.
	90/09	Ås kommunes reglementer – revidering 2009. Endelig behandling.	Se K-sak 63/09, 25.11.2009
	91/09	Kulturhuset – Forprosjekt – Utvidelse av kostnadsramme	Under oppfølging i 2010
25.11.2009	92/09	Handlingsprogram med økonomiplan 2010 - 2013	Se K-sak 67/09, 09.12.2009
	93/09	Budsjettregulering desember 2009	Se K-sak 68/09, 09.12.2009
	(94/09)	Saksnr. utgår	
	95/09	Prosjektplan heltid deltid – Frihet til å velge	Se K-sak 69/09, 09.12.2009
	96/09	Digitalisering av Ås kinoteater	Under oppfølging i 2010
	97/09	Brønnerud gamle skole – Bruk av bygget	Se F-sak 12/10, 03.02.2010
	98/0	Avskrivning av konstaterte tap	Effektuert
	99/09	Søknad om startlån	Effektuert
	100/09	Bosetting av flyktninger – Anmodning 2010	Under oppfølging i 2010
	101/09	Søknad om permisjon fra politiske verv i Ås kommune – Marija Tomac (A)	Se K-sak 70/09, 09.12.2009 og F-sak 5/10, 20.01.2010.
	102/09	Lønnsvurdering av rådmannen	Effektuert

## Administrasjonsutvalget (ADM)

I administrasjonsutvalget 2009 ble det satt opp 15 saker, 5 saker er effektivert, 6 saker er sendt kommunestyret for endelig vedtak. 3 saker ble utsatt/behandlet 2 ganger og 1 sak ble avvist. Det ble holdt 5 møter. 3 møter ble avlyst.

Definisjon på "effektivert": Saken er endelig vedtatt og administrasjonen har utført vedtaket.

Møte-dato	ADM-sak nr.	Sakens tittel (evt. forkortet)	Status for oppfølging
<b>1. tertial 2009</b>			
15.01.09	1/09	Møteplan for administrasjonsutvalget 2009	Effektivert
	2/09	Ansettelsessak/anke	Avvist
30.04.09	3/09	Ås kommunes reglementer – Revidering 2009	Utsatt til 04.06.2009
	4/09	Revidering av permisjonsreglement	Utsatt til 04.06.2009
	5/09	Årsmelding 2008	Utsatt til 04.06.2009
<b>2. tertial 2009</b>			
04.06.09	6/09	Ås kommunes reglementer – revidering 2009	Se K-sak 63/09, 25.11.2009
	7/09	Revidering av permisjonsreglement	Effektivert
	8/09	Årsmelding 2008	Se K-sak 35/09, 17.06.2009
	9/09	Tertialrapport 1. tertial 2009	Se K-sak 32/09, 17.06.2009
27.08.09	10/09	Stipend for førskolelærerutdanning – annen pedagogisk utdanning	Se K-sak 45/09, 23.09.2009
	11/09	Søknad om utvidet permisjon	Effektivert
<b>3 tertial 2009</b>			
12.11.2009	12/09	Handlingsprogram med økonomiplan 2010-2013	Se K-sak 67/09, 09.12.2009
	13/09	IKT-strategiplan for 2010 – Ås kommune	Effektivert
	14/09	Prosjektplan heltid deltid – frihet til å velge	Se K-sak 69/0, 09.12.2009
	15/09	Møteplan for administrasjonsutvalget 2010	Effektivert

## Hovedutvalg for teknikk og miljø (HTM)

I hovedutvalg for teknikk og miljø i 2009 ble det satt opp 113 saker.

53 saker ble effektivert, 13 saker er under oppfølging, 19 saker er oversendt kommunestyret og 4 saker er oversendt formannskapet, 5 saker er til behandling hos fylkesmannen, 4 sak er utsatt og 15 saker har vært til behandling flere ganger. Det ble holdt 10 møter.

Definisjon på "effektivert": Saken er endelig vedtatt og administrasjon har utført vedtaket.

Møtedato	HTM sak nr.	Sakens tittel (evt. forkortet)	Status for oppfølging
<b>1. tertial 2009</b>			
15.01.2009	01/09	Gebyrregulativ etter plan- og bygningslovens § 109	Se K-sak 1/09, 28.01.2009
	02/09	R-254 Endret reguleringsplan for sentrum nord, Åstorget	Se HTM-sak 56/09, 04.06.2009
	03/09	Gnr 26 bnr 18 Holtet, Nyveien 23, forespørsel om utvikling av eiendom	Effektivert
	04/09	Gnr 111 bnr 90 Strandengveien 40, hengebrygge, søknad om tillatelse til tiltak	Effektivert
	05/09	Gnr 54 bnr 4 Brekkeveien, utvidelse av eksisterende bro, pålegg om å etterkomme krav/tvangsmulkt	Under oppfølging
	06/09	Gnr 73 bnr 44 Holstadveien 21, søknad om deling, klage på vedtak	Se HTM-sak 38/09, 30.04.2009
12.02.2009	07/09	Salg av kommunale boliger	Se F-sak 11/09, 04.03.2009
	08/09	Alternative vann- og avløpsløsninger for bebyggelse mellom Korsegården og Holstadkula	Se K-sak 15/09, 01.04.2009

Møtedato	HTM sak nr.	Sakens tittel (evt. forkortet)	Status for oppfølging
	09/09	R-132 Reguleringsplan for Fjellveien 6, 8 og 10	Se K-sak 12/09, 04.03.2009, og HTM-sak 33/09, 30.04.2009
	10/09	R-247 Endret reguleringsplan med reguleringsbestemmelser for Åslund	Se K-sak 11/09, 04.03.2009
	11/09	R-233 Reguleringsplan med reguleringsbestemmelser for Breivoll	Se HTM-sak 106/09, 17.12.2009
	12/09	Gnr 111 bnr 1 Forlengelse av gangvei langs Kjærnesveien	Se HTM-sak 36/09, 30.04.2009
	13/09	Gnr 45 bnr 5 Vardåsen, antennemast og radiokiosk, klage	Effektuert
	14/09	Gnr 16 bnr 13 Drøbakveien 202, søknad om deling, ny behandling	Se HTM-sak 35/09, 30.04.2009
	15/09	Gnr 113 bnr 137 lleveien, nybygg, flermannsbolig, situasjonsplan/utomhusplan	Effektuert
	16/09	Gnr 113 bnr 137 lleveien, Hus A 6-mannsbolig	Effektuert
	17/09	Gnr 113 bnr 137 lleveien, Hus B 6-mannsbolig	Effektuert
	18/09	Gnr 113 bnr 137 lleveien, Hus C 8-mannsbolig	Effektuert
	19/09	Gnr 114 bnr 16 Bølstadfeltet 13, oppføring av tilbygg, bruksendring til boligformål	Sak utsatt. Se HTM-sak 42/09, 30.04.2009
19.03.2009	20/09	Utvidet virkeområde iht forurensningsforskriftens bestemmelser om nedgravde oljetanker	Se K-sak 16/09, 01.04.2009
	21/09	Nedre Bekkvei, endelig refusjonsbeløp	Effektuert
	22/09	Vedtekt til plan- og bygningslovens § 66 a, fjernvarme	Ivaretas i ny plan- og bygningslov
	23/09	R-250 Endret reguleringsplan med reguleringsbestemmelser for brannstasjonstomta, gnr 55 bnr 55 m. fl	Se K-sak 17/09, 01.04.2009
	24/09	R-249 Reguleringsplan for gang- og sykkelvei ved Vinterbrokrysset	Under oppfølging
	25/09	Hafslund nett AS, ny 132 kv kraftledning Dyrørkøkket – Tegneby, konsesjonssøknad	Se HTM-sak 27/10, 18.02.2010
	26/09	Gnr 54 bnr 370 Moer gård, søknad om deling/grensejustering	Effektuert
	27/09	Gnr 107 bnr 90 Slorhøgda 28, ny bolig, forslag til tvangsmulkt	Effektuert
	28/09	Gnr 111 bnr 56/250 Kjærnesstranda 9-11, til-/ombygging/dispensasjon, bruksendring fritidsbolig til helårsbolig	Se HTM-sak 84/09, 17.09.2009
	29/09	Gnr 111 bnr 264 Nebbaveien 1, nybygg enebolig/bod	Effektuert
	30/09	Leie av bygg i Myrveien 16	Se K-sak 18/09, 01.04.2009
30.04.2009	31/09	Årsmelding 2008	Se K-sak 35/09, 17.06.2009
	32/09	Ås kommunes reglement, revidering 2009	Se K-sak 63/09, 25.11.2009
	33/09	R-132 Reguleringsplan for Fjellveien 6, 8 og 10, ny behandling i HTM	Se K-sak 24/09, 13.05.2009
	34/09	R-257 Endret reguleringsplan med reguleringsbestemmelser for Ålerudmyra skytebane	Under oppfølging
	35/09	Gnr 16 bnr 13 Drøbakveien 202, søknad om deling, ny behandling, klage på vedtak i sak 14/09	Sendt fylkesmannen
	36/09	Gnr 111 bnr 1 forlengelse av gangvei langs Kjærnesveien, klage på vedtak i HTM sak 12/09	Effektuert
	37/09	Gnr 108 bnr 77 Tofaret 8-10, nybygg, garasje for 10 biler	Effektuert
	38/09	Gnr 73 bnr 44 Holstadveien 21, søknad om deling, klage på vedtak	Effektuert
	39/09	Gnr 96 bnr 5 Kongeveien 121, oppføring av garasje	Effektuert
	40/09	Gnr 107 bnr 467 Fålesloråsen 9, støyskjerm	Se HTM-sak 75/09, 27.08.2009

Møtedato	HTM sak nr.	Sakens tittel (evt. forkortet)	Status for oppfølging
	41/09	Gnr 107 bnr 291 og 292 Fålesloråsen 1 og 3, støyskjerm	Effektuert
	42/09	Gnr 114 bnr 16 Bølstaðfeltet 13, oppføring av tilbygg, bruksendring	Effektuert
	43/09	Gnr 19 bnr 2 Nyveien 37, Nordre Tokerud, jordplanering	Effektuert
	44/09	R-256 Reguleringsplan for brannstasjon m.m. på Haug gård	Under oppfølging
	45/09	Gnr 16 bnr 1 Haug Nordre, tilbygg, lokaler til brannstasjon, endring av rammetillatelse	Effektuert
<b>2. tertial 2009</b>			
04.06.2009	46/09	Tertialrapport 1. tertial 2009	Se K-sak 32/09
	47/09	Forslag til endring av praksis i arbeidet med å ivareta barn og unges interesser i planleggingen	Se K-sak 25/09
	48/09	Fontenebassenget i Borggården, utbedringskostnad	Se F-sak 55/09, 26.08.2009
	49/09	Nærmiljøanlegg i Svalestien	Se K-sak 38/09
	50/09	Gnr 113 bnr 1 Askehaug massedeponi	Effektuert
	51/09	Etablering av veilys langs skolesti fra Hesteskoen til Nordbyskolene	Effektuert
	52/09	Vannområdet Bunnefjorden med Årungen og Gjersjøvassdragene, uttalelse til utkast til forvaltningsplan 2010-2015	Se F-sak 46/09, 17.06.2009
	53/09	Gnr 39 bnr 37 Teigen 39, søknad om utsettelse av pålegg om oppgradering av separat avløpsanlegg	Effektuert
	54/09	Gnr 112 bnr 3 klage på frist for gjennomføring av pålegg om tilknytning til kommunalt ledningsnett	Effektuert
	55/09	ITV overvåking (videoovervåking) av Nordbyun ungdomsskole, Nordby skole og Sjøskogen skole	Se F-sak 47/09, 17.06.2009
	56/09	R-254 endret reguleringsplan for sentrum nord Åstorget	Se K-sak 37/09, 17.06.2009
	57/09	Gnr 113 bnr 2 Breivoll friområde, oppgradering handikapstrand	Effektuert
	58/09	Gnr 113 bnr 30 Breivoll friområde, oppgradering gangvei	Effektuert
	59/09	Gnr 111 bnr 277 Kjærneslia 7, ny bolig	Effektuert
	60/09	Plan for utearealene i Ås sentrum	Under oppfølging
	61/09	R-151 reguleringsplan for Dyster-Eldor, søndre del	Under oppfølging
	62/09	R-217/1M reguleringsplan for del av Kjærnes, mindre vesentlig endring	Se HTM-sak 74/09, 27.08.2009
	63/09	R-251 endret reguleringsplan med reguleringsbestemmelser for Holstadkullen	Under oppfølging
	64/09	R-222 endret reguleringsplan for Grenseveien 12	Se HTM-sak 87/09, 15.10.2009, og K-sak 65/09, 25.11.2009
	65/09	R-253 forslag til endret reguleringsplan for del av Danskerud, gnr 75 bnr 18	Effektuert
	66/09	R-247 endret reguleringsplan med reguleringsbestemmelser for Åslund, klage på vedtak	Effektuert
	67/09	Bruk av bygningsrehabiliteringsmidler 2009	Effektuert
27.08.2009	68/09	Tiltaksplan for avløp ved UMB	Effektuert.
	69/09	Gnr 44 bnr 11 Brekkeveien 29 søknad om utsettelse av pålegg om tilknytning til kommunalt vannledning	Effektuert.
	70/09	Gnr 111 bnr 41 Nebbaveien 52 søknad om utsettelse av pålegg om oppgradering av separat avløpsanlegg	Effektuert.
	71/09	Nedleggelse av kommunale veier	Sak utsatt. Se HTM-sak 91/09 og 102/09

Møtedato	HTM sak nr.	Sakens tittel (evt. forkortet)	Status for oppfølging
	72/09	Gnr 113 bnr 1 forespørsel om Ås kommune vil drifte massedeponi	Effektuert
	73/09	Gnr 121 bnr 15 deponi for rene masser ved RV 152 mot Ski	Effektuert.
	74/09	R-217/1M reguleringsplan for del av Kjærnes, mindre vesentlig endring, klage på vedtak	Effektuert
	75/09	Gnr 107 bnr 467 Fålesloråsen 9, støyskjerm, klage på vedtak	Sendt fylkesmannen
	76/09	Gnr 43 bnr 53 Skogfaret 9, nybygg garasje og tilbygg	Sak utsatt
	77/09	Gnr 69 bnr 8 Kråkstadveien 74, tilbygg garasje, klage på bygnings- og reguleringsjefens vedtak	Sendt fylkesmannen
	78/09	Gnr 66 bnr 37 Tandbergveien 8, nybygg utebod, klage på bygnings- og reguleringsjefens vedtak	Effektuert
	79/09	Gnr 42 bnr 293, 296 Ås sentrum nord, Åstorget byggetrinn 1, ny-/tilbygg forretningsbygg Meny	Sak utsatt, se HTM-sak 83/09, 17.09.2009
	80/09	Gnr 55 bnr 31, 200 og 271 Liaveien 15, ombygging	Effektuert
	81/09	Orientering om renhold - kostnader	Effektuert
<b>3. tertial 2009</b>			
17.09.2009	82/09	Gnr 113 bnr 2 Breivoll Gård, oppføring av midlertidig lagertelt, melding om tiltak	Under oppfølging
	83/09	Gnr 42 bnr 293, 296 Ås sentrum nord, Åstorget, byggetrinn 1 ny-/tilbygg forretningsbygg, Meny	Effektuert
	84/09	Gnr 111 bnr 56/250 Kjærnesstranda 11, til-/ombygging/dispensasjon, bruksendring fritidsbolig til helårsbolig	Effektuert
	85/09	R-237 reguleringsplan for del av Nordbyveien	Se HTM-sak 96/09, 12.11.2009, og K-sak 66/09, 25.11.2009
15.10.2009	86/09	Tertialrapport 2. tertial 2009	Se K-sak 49/09, 28.10.2009
	87/09	R-222 endret reguleringsplan for Grenseveien 12	Se K-sak 56/09, 28.10.2009
	88/09	Gnr 99 bnr 34 og 41 Kongeveien, søknad om deling	Se HTM-sak 12/10, 21.01.2010
	89/09	Gnr 97 bnr 83 Kongeveien 137, søknad om deling	Se HTM-sak 13/10, 21.01.2010
	90/09	Gnr 111 bnr 15 Nebbaveien 111, til-/påbygg fritidsbolig, endring av tillatelse	Effektuert
	91/09	Nedleggelse av kommunale veier, kriterier for nedleggelse	Effektuert
	92/09	Gnr 75 bnr 6 Kroerveien 115, søknad om utsettelse av pålegg om tilknytning til kommunalt ledningsnett	Se HTM-sak 111/09, 17.12.2009
12.11.2009	93/09	Handlingsprogram med økonomiplan 2010-2013	Se K-sak 67/09, 09.12.2009
	94/09	Møteplan for hovedutvalg for teknikk og miljø 2010	Effektuert
	95/09	R-239 reguleringsplan for området Nebba brygge – Oppegård grense	Under oppfølging
	96/09	R-237 reguleringsplan for del av Nordbyveien	Se K-sak 66/09, 25.11.2009
	97/09	Gnr 50 bnr 1 Eldorlia 12, søknad om deling	Se HTM-sak 29/10, 18.02.2010
	98/09	Gnr 112 bnr 223 Bekkveien 17B, dispensasjon, riving/nybygg	Effektuert
	99/09	Gnr 111 bnr 272 Kjærneslia 9, nybygg enebolig	Effektuert
	100/09	Gnr 111 bnr 125 Kjærneslia 3, tilbygg/bruksendring til helårsbolig	Effektuert
	101/09	Gnr 107 bnr 70 Fålesloråsen, pålegg om retting	Under oppfølging
	102/09	Nedleggelse av kommunale veier	Offentlig ettersyn, under oppfølging
	103/09	Bølstadfeltet, kommunal veiopparbeidelse	Effektuert
	104/09	Gnr 99 bnr 43 Kongeveien 120, separat avløpsanlegg, klage på pålegg om tilknytning til kommunalt vann- og avløpsnett	Effektuert
	105/09	Gnr 52 bnr 16 opprydding på eiendommen	Effektuert

Møtedato	HTM sak nr.	Sakens tittel (evt. forkortet)	Status for oppfølging
17.12.2009	106/09	R-233 reguleringsplan med reguleringsbestemmelser for Breivoll	Se K-sak 1/10, 03.02.2010
	107/09	R-200/1M mindre endring av del av reguleringsplan for Brekkeveien 21 og 23	Under oppfølging
	108/09	R-189/3M mindre endring av reguleringsplan for Granheim i Nordby, parkering	Effektuert
	109/09	Gnr 55 bnr 446 Kvartsveien 50, garasje	Sendt fylkesmannen
	110/09	Tiltak for spredt avløp 2010-2015	Effektuert. Arbeid pågår
	111/09	Gnr 75 bnr 6 Kroerveien 115, klage på vedtak om at frist for tilkobling til kommunalt avløpsnett opprettholdes	Sendt fylkesmannen
	112/09	Gnr 111 bnr 269 Kjærneslia 13, nybygg enebolig	Under oppfølging
	113/09	Leie av Åshallen til salg av fyrverkeri 27.-31. desember 2009	Effektuert

## Hovedutvalg for oppvekst- og kultur (HOK)

I hovedutvalg for oppvekst og kultur ble det i 2009 satt opp 26 saker, 15 saker ble effektuert, 6 sak er videresendt kommunestyret for endelig vedtak, 1 sak sendt til formannskapet, 2 saker ble utsatt/behandlet 2 ganger, 1 sak er under oppfølging og 1 sak ble trukket Det ble holdt 3 møter.

Definisjon på "effektuert": Saken er endelig vedtatt og administrasjonen har utført vedtaket.

Møtedato	HOK-sak nr.	Sakens tittel (evt. forkortet)	Status for oppfølging
<b>1. tertial 2009</b>			
14.01.09		Møtet ble avlyst	
11.02.09	1/09	Oppfølging av vedtak – kommunestyret - handlingsprogrammet	Saken utgår og innlemmes i HOK-sak 4/09
	2/09	Bibliotekets budsjett - forslag til bruk av ressurser	Effektuert
	3/09	Forskrift om inntaksområder for skolene i Ås	Effektuert
	4/09	Utredning og evaluering av ungdomspolitikken	Effektuert
	5/09	17. mai 2009	Effektuert
	6/09	Suppleringsvalg til verv etter Carl Gunnar Fossdals(V) uttreden	Utsatt, se HOK sak 8/09 i møte 18.03.09
	7/09	Møteplan for hovedutvalg for oppvekst og kultur 2009	Effektuert
18.03.09	8/09	Suppleringsvalg til verv etter Carl Gunnar Fossdals uttreden	Effektuert
29.04.09	9/09	Ås kommunes reglement - revidering 2009	Se K-sak 63/09, 25.11.09
	10/09	Årsmelding 2008	Videresendt, se k-sak 35/09, 17.06.09 for endelig vedtak.
	11/09	Plan for kompetanseutvikling for grunnskolen 2009	Effektuert.
	12/09	Ungdomsrådet – evaluering – videreføring	Se F-sak 26/09, 13.05.09
<b>2. tertial 2009</b>			
27.05.09	13/09	Utfordringer i skolen 2009 – diskusjonsmøte	Effektuert.
03.06.09	14/09	Tertialrapport 1. tertial 2009	Effektuert.
	15/09	Forslag til endring av praksis i arbeidet med å ivareta barn og unges interesse i planleggingen.	Videresendt, se k-sak 25/09, 17.06.09
26.08.09	16/09	Prosjektplan - ungdomspolitikk	Sak utsatt, se HOK-sak 22/09, 14.10.09
<b>3. tertial 2009</b>			
14.10.09	17/09	Tertialrapport 2. tertial 2009	Se K-sak 49/09, 28.10.09
	18/09	Ny barnehage på Solberg - navn	Effektuert

Møtedato	HOK-sak nr.	Sakens tittel (evt. forkortet)	Status for oppfølging
	19/09	Endring av vedtekter for kommunale barnehager i Ås	Effektuert
	20/09	Skoleturer i ungdomsskolen	Tilbakesendt rådmannen, for utarbeidelse av generelle retningslinjer. Saken er under oppfølging.
	21/09	Utsmykking av Moer sykehjem - rapport	Effektuert
	22/09	Prosjektplan - Ungdomspolitik	Se K-sak 55/09, 28.10.09 og HOK-sak 24/09, 11.11.09
11.11.09	23/09	Handlingsprogram med økonomiplan 2010 – 2013	Se K-sak 67/09,09.12.09
	24/09	Prosjekt – Ungdomspolitik – ny sak	Effektuert
	25/09	Skoleturer	Effektuert
	26/09	Møteplan for hovedutvalg for oppvekst og kultur 2010	Effektuert

## Hovedutvalg for helse og sosial (HHS)

I hovedutvalg for helse og sosial i 2009 ble det satt opp 24 saker.

11 saker ble effektuert, 9 saker er videresendt kommunestyret for endelig vedtak, 1 sak er videresendt formannskapet for endelig vedtak, 1 sak er under oppfølging, 1 sak er utsatt og 1 sak er behandlet 2 ganger. Det ble holdt 8 møter, og ingen møter ble avlyst.

Definisjon på "effektuert": Saken er endelig vedtatt og administrasjonen har utført vedtaket.

Møte-Dato	HS-sak nr.	Sakens tittel (evt. forkortet)	Status for oppfølging
<b>1. tertial 2009</b>			
14.01.09	1/09	Etablering av kommunal oppreisningsordning.	Se K-sak 8/09, kommunestyret 04.03.2009. Se også HHS-sak 14/09.
	2/09	Turnover / rekruttering i helse- og sosialetaten 2008.	Effektuert
	3/09	Møteplan for hovedutvalget i helse og sosial 2009.	Effektuert
11.02.09	4/09	Lokale forskrifter til serveringsloven og alkoholloven.	Se K-sak 9/09, kommunestyret 04.03.2009.
	5/09	Salg av kommunale boliger.	F-sak 11/09, formannskapet 04.03.2009.
	6/09	Prosjektplan for arbeidet med temaplan for helse og omsorg 2009-2015.	Effektuert
18.03.09	7/09	Budsjettregulering helse- og sosial, mars 2009.	Effektuert
	8/09	Økonomisk støtte til sykepleier- og vernepleierutdanning.	Under oppfølging.
	9/09	Prosjektplan rett kompetanse på rett plass.	Effektuert
	10/09	Prosjektplan heltid deltid – frihet til å velge.	Effektuert
	11/09	Overgrepsmottak	Se K-sak 14/09, kommunestyret 01.04.2009
29.04.09	12/09	Årsmelding 2008	Behandles i kommunestyret 17.06.2009
	13/09	Ås kommunes reglementer – revidering 2009.	Utsatt
	14/09	Utkast til sak om: Kommunal vederlagsordning – vedtekter og finansiering.	Under behandling. Ny behandling i HHS 03.06.2009.
<b>2.tertial 2009</b>			
03.06.09	15/09	Skjenkebevilling 2009-2012, Ås Pizza og kafé	Effektuert

Møte-Dato	HS-sak nr.	Sakens tittel (evt. forkortet)	Status for oppfølging
	16/09	Etablering av kommunal vederlagsordning - vedtekter og finansiering	Se HHS-sak: 1/09, 14.01.2009, F-sak: 2/09, formannskapet 28.01.2009, K-sak: 8/09, kommunestyret 04.03.2009, HHS-sak: 14/09 29.04.2009, F-sak: 44/09, formannskapet 17.06.2009. Behandles av kommunestyret 23.09.2009.
	17/09	Tertialrapport 1. tertial 2009	Effektuert
26.08.09	18/09	Samarbeidsavtale mellom NAV og Ås kommune – partnerskapsmøte	Se K-sak 50/08, kommunestyret 15.10.2008 og HHS-sak 36/08, 24.09.2008. Videresendt for vedtak i kommunestyret 23.09.2009.
<b>3.tertial 2009</b>			
14.10.09	19/09	Temaplan for helse og omsorg 2009-2015	Se F-sak: 85/09, 28.10.2009, K-sak 62/09, 25.11.2009.
	20/09	Prosjektplan heltid deltid - frihet til å velge	Se HHS sak: 10/09, 18.3.2009, Admin-sak: 14/09, 12.11.2009, F-sak 95/09, 25.11.2009. K-sak 69/09, 09.12.2009.
	21/09	ACT-prosjekt i Follo (aktivt oppsøkende psykiatriteam)	Effektuert
	22/09	Tertialrapport 2.tertial 2009	Effektuert
11.11.09	23/09	Handlingsprogram med økonomiplan 2010-2013	Se F-sak 92/09, 25.11.2009, K-sak 67/09, 9.12.2009.
	24/09	Møteplan for hovedutvalg for helse- og sosial 2010	Effektuert



## Vedlegg 2: Status i arbeidet med planer

I hht. handlingsprogram 2009 – 2012 skal 9 nye planer utarbeides og 7 planer rulleres i 2009. Av nye planer som skal utarbeides er 3 planer under arbeid og 2 planer er ikke igangsatt. Av de planene som skal rulleres er 1 planer under arbeid, 4 planer er vedtatt og 2 planer er ikke igangsatt.

NYE PLANER 2009	Politisk behandling	Rapport 2009
<b>Fokusområde samfunn</b>		
Klima og energiplan	2009	Vedtatt 23.09.09
Næringspolitisk handlingsplan	2009	Vedtatt tatt inn som del av kommuneplan (2011 – 2023)
Kommunedelplan for UMB	2009	Vedtatt tatt inn som del av kommuneplan (2011 – 2023)
Kommunedelplan for Vinterbro	2009	Planforslaget vurderes endret som følge av innsigelser
Handlingsplan for bevaring av biologisk mangfold	2009	Ikke igangsatt
Informasjonsstrategi	2009	Ferdig og behandles politisk i 2010
<b>Fokusområde brukere</b>		
Temaplan for helse- og omsorgstjenester 2009-2019	2009	Vedtatt 2. halvår 2009
Plan som synliggjør kommunens kvalitetsmål og kriterier for hva som er en god barnehage og grunnopplæring	2009	Arbeidet er påbegynt og ferdigstilles i løpet av 2010
<b>Fokusområde økonomi</b>		
<b>Fokusområde medarbeidere</b>		
Plan for ansattes kompetanseutvikling på IKT	2009	Ikke gjennomført

PLANER SOM SKAL RULLERES I 2009	Vedtatt	Rapport 2009
<b>Fokusområde samfunn</b>		
Tiltaksplan for vedlikeholds- og rehabilitering av kommunale bygg		Legges fram i begynnelsen av 2010
<b>Fokusområde brukere</b>		
Kompetanseutviklingsplan 2005-2009 "Kunnskapsløftet"	2005	Sendes årlig inn kompetanseplan til Fylkesmannen. Vedtas av HOK.
Temaplan for psykisk helse	2008	Innlemmet i handlingsprogrammet
<b>Fokusområde økonomi</b>		
Finansstrategien	2004	Ikke gjennomført
<b>Fokusområde medarbeidere</b>		
Plan for drift og investering innenfor IT	2008	Behandlet høsten 2009
Arbeidsgiverpolitisk plattform	2002	Utsatt pga kapasitetsmessige årsaker
Livsfasepolitikk med hovedvekt på seniorpolitikk	2006	Seniorpolitikken evaluert, og prosjektrapport utarbeidet.

### Vedlegg 3: Status for større investeringsprosjekter

Ansvar. Prosjekt		Navn	Oppr. Budsjett 2009	Rev. Budsjett 2009	Regnskap 2009	Kommentar
1170	0100	Info-teknologi	2 150	3 192	1 939	Nye servere til skole og administrasjon. Lisenser til skole, administrasjon og helse, Norsk helsenett og spam-filter. Oppgradering av lisenser til Backup program.  Fiberfremføring til Sjøskogen skole, Vinterbro barnehage, vaktmesterbase og base ambulerende barnevernstjeneste.  Etterkabling av 2 skoler. Økning i antall aksess punkter til trådløse soner i ulike bygg i Ås kommune.
1170	0102	IT-utstyr skole	950	1 008	1 065	<ul style="list-style-type: none"> <li>• Mini-pc, Pc og terminaler til skoler</li> <li>• Nye servere til skole.</li> </ul>
7000 7200	0212	Kulturhuset prosjektering, brannsikring	0	16 298	1 614	Som ledd i regjeringens krisepakke, vedtok kom. styret i møte 11.02.09 sak 04/09 å avsette 16,25 mill kr. til prosjektet. Ny redegjørelse, 02.12.2009, til kommunene, utløste behov for å forsere arbeidene, løst ved å definere prosjektet i 2 faser Fase 1 og Fase2. Fase 1, arbeider på tak vil bli igangsatt februar 2010 og ferdigstilt innen 23.04.2010.
7000	0603	Nordbytun uskole	27 000	48 013	14 148	Kontraktsarbeidene er i rute med god margin. På grunn av lang leveringstid på stålleveranser, ligger imidlertid auditoriet noe etter framdriftsskjemaet. Regulert utvidet vei med gangvei forbi østsiden av skolen vil bli utført i ettertid. Arbeidene er bestilt for levering. Tross ekstra sprengningsarbeider, framstår økonomien som trygg
7200	0603	Nordbytun uskole	0	0	4 080	Omlegging av tak er ferdig utført 20.11. Rehabilitering av fyrrom forventet ferdig ca.01.04.10. Finansieres under ansvar 7000 - økonomien synes trygg.
7000	0604	Nordby helsestasjon	0	3 503	0	Ny helsestasjon i Nordby inngår som integrert del av Nordbytun ungdomsskole – Delpr. 3.
7000	0608	Moer sykehjem	0	3 474	1 753	Økonomien er trygg. Uavklarte driftsproblemer med leverte pakkemaskiner til storkjøkkenet medfører at sak til plankomiteen, vedrørende avsluttende bygge-regnskap, må avventes.

Ansv. Prosjekt		Navn	Oppr. Budsjet 2009	Rev. Budsjet 2009	Regnskap 2009	Kommentar
7000	0609	Frydenhaug barnehage	6 700	19 221	18 652	Avsatt ramme for prosjektet utgjør kr. 25,25 mill kr. Som opplyst i 2. tertial, ligger det an til en overskridelse på ca. kr. 950.000. Prosjektet har måttet bekoste regulert oppgradering av Skogveien inkl. oppgradering av tilhørende kommunalteknisk anlegg. Overforbruket vil kunne dekkes inn ved overføring av ubrukte restmidler fra øvrige investeringsprosjekter
7000	0613	Solbergtunet barnehage	6 000	6 000	430	Samlet prosjektavsetning utgjør 27,9 mill kr. etter vedtak om dette i formannskapet 23.09.2009 sak 67. Totalentreprenøren er i rute for å kunne ferdigstille prosjektet 10.11.2010. Økonomien så langt, tilsier at prosjektet vil kunne gjennomføres innenfor avsatt, ny justert ramme etter tilbudsinnh.
7000	0617	Flyktningeleilighet Brekkeveien	0	564	347	Det er kjøpt flyktningeboliger i Brekkeveien 23 i samsvar med vedtak
7000	0732	Tunveien barnehage	0	1 701	0	Dekker 0732 på ansvar 7200
7000	0735	Tunveien 1	0	1 100	1 173	Prosjektet avsluttet. Byggeregnskap vil bli lagt fram for plankomiteen i 2010.
7200	0218	IT-overvåking skoler	0	525	524	Fullført
7200	0700	Rehab	1 750	1 030	0	Dekker prosjekt 0743 Liaveien
7200	0701	Bjørnebekk	500	500	563	
7200	0702	SD-anlegg	400	480	451	Oppgradering fortsetter i 2010
7200	0724	Bjørnebekk bevegelseshemmede	0	2 717	1 389	Rev. Budsjet for 2010 er kostnadsrammen 5 485 i Formannskapet vedtak 20.01.10
7200	0731	Ås uskole aktivitetsbygg - HTM 65/08	0	870	294	Rehab. videreføres i 2010
7200	0732	Tunveien barnehage	0	0	722	Dekkes innenfor bevilgning på prosj 0732 på ansvar 7000
7200	0739	Nordby kirke	0	0	718	Rehabilitering av spiret og øvre del av tårnet er slutført 21.12. Arbeidene er utført for fellesrådet, og i sin helhet - materialer og lønn - belastet fellesrådets budsjett
7200	0740	Rehabilitering Ås uskole, k-sak 20/09	0	4 500	448	Installasjon av ventilasjon bestilt for levering 2010 , Forprosjekt startet med utgraving og oppbygning av av nytt ventilasjonsrom under gymsaler 2009
7200	0743	Liaveien 17 b - rehabilitering	0	0	708	Utvendig rehabilitering fullført 31.10.2009. Overført fra drift til investering i regnskapsavslutningen.

#### **Vedlegg 4: Sykefravær i 2009**

Sykefraværet er høyere enn ønsket. Vi har hatt en økning siden 2007, men en liten nedgang i forhold til 2008. Vi ligger under gjennomsnittet i kommune-norge. Fraværet har økt i kommunene fra 2008 – 2009 og økningen har fortsatt gjennom 2009. Det betyr likevel at det er store variasjoner mellom kommunene og (store) endringer i enheter innad i den enkelte kommune – slik også i Ås.

Sammenlignet med de øvrige Follo-kommunene har Ås et noe lavere sykefravær enn enkelte av disse, men dette kan være uttrykk for naturlige variasjoner. Det er små forskjeller og det varierer fra det ene året til det andre.

Det legges store ressurser i arbeidet for å redusere fravær og følge opp den enkelte. Det er ingen entydige årsaksforklaringer verken ved økning eller reduksjon i fraværet. Likevel tror vi at det over tid vil gi resultater at det i større grad settes ressurser inn på faktorer vi mener fremmer god helse. Godt arbeidsmiljø og god helse oppnås ved å styrke de positive ressurser hos de ansatte. Jobbtilfredshet, engasjement og nærvær oppnås ikke kun fordi negative forhold er fraværende, men fordi positive faktorer og opplevelser er tilstede. Derfor er det nødvendig å se målet om et fravær på 7,5% over et lengre tidsperspektiv, og fortsette innsatsen med uforminset styrke.

Sykefraværet i 2009 fordeler seg på følgende måte:

	Felles	Sentr.adm.	Oppvekst- og kultur	Helse- og sosial	Teknisk
Korttidsfravær < 16 d.	3,0 %	2,5 %	3,6 %	2,7 %	2,7 %
Sykmelding > 16 d.	5,8 %	3,9 %	5,8 %	6,0 %	7,6 %
Samlet	8,9 %	5,8 %	9,4 %	8,7 %	10,3 %

Av det samlede korttidsfraværet utgjør egenmeldt fravær 1,6 % av korttidsfraværet.

Hovedtyngden ligger på langtidsfraværet. Det er ingen enkeltfaktorer som utpeker seg som utslagsgivende for økningen i fraværet. Som i 2008 har lederne god oversikt over hvert enkelt sykefravær og har gjennomgående fulgt etablerte rutiner. Det er få av tilfellene som kan relateres direkte til arbeidsmiljøet.

Organisasjons- og personalavdelingen arbeider både med forebyggende tiltak og tiltak når den ansatte blir sykmeldt. Hovedtyngden av arbeidet skal være av forebyggende art. Tiltak ifht. den enkelte ansatte når sykemelding er ett faktum skal gjennomføres på en god måte. Rutinen er at alle som er sykmeldt 100 % skal på "Dialogmøte I".

Under er en oversikt over kontinuerlig tiltak i arbeidet med sykefraværet:

#### **Organisasjons- og personalavdelingen:**

- Ajourhold og tydeliggjøring av sykefraværstrutinene.
- Opplæring i sykefraværarbeid til ledere og tillitsvalgte i organisasjonen.
- Opplæring i vernerunder/risikoanalyser til ledere og tillitsvalgte i organisasjonen.
- Kontinuerlig veiledning til ledere og ansatte ved behov.
- Gjennomgått risiko- og sårbarhetsanalyse ifht. trusler og vold på skolene i Ås(+BHT).
- Gjennomført 17 "Dialogmøte I" og oppfølgingsmøter. Til sammen ca. 80-85 personer.
- Deltar sammen med ledere på Dialogmøte II (på NAV) ved behov.

- Viktige saker løftes inn i AMU for avklaring/videre oppfølging i organisasjonen.
- Gjennomført interne arbeidsmiljøprosesser etter behov.
- Gjennomført en større prosess ifht. ergonomi for renholdere(44 stk), fortsetter i 2010.
- Ansvar for Freskuke, Friskvernombud og helseplan
- Koordinering av Verneombud

#### **NAV arbeidslivssenter:**

- Tett og forpliktende samarbeid mellom NAV arbeidslivssenter og org./pers.avd.
- Deltatt på samtlige "Dialogmøte I". og oppfølgingsmøter.
- Veiledning til ledere og sykmeldte ved dialogmøter, oppfølgingsmøter og underveis om retningslinjer/prosedyrer.
- Veiledning til leder om tilskuddsordninger fra NAV (tilretteleggingstilskudd m.m.)
- Opplæring av ledere.
- Deltatt på AMU, når det har vært spesielt aktuelle saker.

#### **Follo BHT:**

- Ås kommune kjøper 160 timer med bedriftshelsetjeneste fra Follo BHT. I 2009 brukte vi 222,5 timer. Kjøp av timer, utover de 160, finansieres gjennom tilskudd fra NAV. Tileggstimerne var arbeidsplassgjennomganger, vaksiner og ergonomikurs for renholdere.
- Deltatt på samtlige "Dialogmøte I".
- Deltatt regelmessig på AMU
- Deltatt på oppfølgingsmøter etter behov
- Gjennomført 26 arbeidsplassvurderinger hos enkeltpersoner med meldt behov.
- Alle nattevakter, ansatte på kjøkken/vaskeri, ansatte i bassen, ansatte som jobber utsatt kommunalteknisk har fått tilbud om helsekontroll. 51 ansatte har vært innkalt til helsekontroller. Alle nattevakter, ansatte i basseng, ansatte i vei/park/idrett og ansatte på kjøkken/vaskeri fikk tilbud om helsekontroll i 2009, samt noen seniorer.
- Vaksinerings av 17 ansatte med utsatt smitterisiko.
- Kartlegging og utarbeidelse av risikoanalyse på en enhet.

#### **Tiltak som gjennomføres når sykmelding foreligger:**

De viktigste tiltakene gjøres ute i enhetene ved at ledere, tillitsvalgte og ansatte har gode og enkle rutiner, samt tilbud om veiledning ved behov.

Ås kommunes ledere følger opp sine ansatte i tråd med rutinene, men det er en utfordring å få ennå flere inn til "Dialogmøte I".

Erfaringene er at tidlig oppfølging av den enkelte ansatte med BHT, NAV arbeidslivssenter, org./pers. i samarbeid med leder gir best resultat for den sykmeldte. Utfallene av oppfølgingen er ulike. For enkelte er resultatet uføretrygd, andre kommer tilbake til jobb, men ingen blir over lang tid "gående i systemet".

Der hvor legen får en rolle tidlig i sykefraværperioden blir situasjonen bedre for den sykmeldte. Det er en utfordring å få legene til å stille på "Dialogmøte I" og oppfølgingsmøter. Legen er forpliktet til å møte på dialogmøte dersom den sykmeldte ønsker det, og vedkommende er sykmeldt i hele sin stilling.

I tillegg gjøres en mengde forebyggende arbeid ute i enhetene. Som eksempler kan nevnes:

Forflytningsveileder i helse- og sosial, massasjestoler, trimtilbud, slyngetrening og hygiene-prosjekt i barnehage. Tilskudd til arbeidsmiljøtiltak fra NAV søkes også av enkeltenheter i Ås kommune (ergonomi, miljørettede tiltak, tilretteleggingstilskudd m.m.).

## Vedlegg 5: Antall medarbeidere

	2004	2005	2006	2007	2008	2009
Antall ansatte *1)	1 153	1 173	1 168	1 166	1 187	1 220
Antall årsverk *1)	820	831	822	877	880	926
<i>Antall ansatte pr. etat (årsverk i parentes)</i>						
Sentraladministrasjonen *2)	67	69 (60,8)	68 (58,4)	68 (60)	69 (59)	66 (51)
Oppvekst- og kulturetat	497	504 (382,8)	502 (381,2)	502 (386)	529 (431)	549 (456)
Helse- og sosialetat *1)	464	474 (290,5)	470 (284,2)	470 -	468 (290)	492 (312)
Teknisk etat	117	118 (89,1)	118 (90,9)	118 (96)	115 (94)	106 (88)
Andre *3)	8	8 (7,8)	8 (7,6)	8 (7)	6 (6)	21 (19)
Andel kvinner totalt - %	78,5	79,5	75,6	77,1	77,5	80,9
Andel menn totalt - %	21,5	20,5	24,4	22,9	22,5	19,1
Ledere – kvinner - %	74,5	72,7	72,7	72,7	72,5	77,4
Ledere – menn - %	25,5	27,3	27,3	27,3	27,8	22,6
<i>Samlet sykefravær – gj.snitt i %</i>						
Ås kommune, samlet sykefravær *4)	8,6	8,4	8,1	8,3	9,0	8,9
Antall gått av med hel uførepensjon (folke-trygd)	2,5	1	3	5	2	
Antall gått av med AFP	5,5	8	10 (4 ved 62- 64 og 6 ved 65- 66 år)	10 (9 ved 62- 64 og 1 ved 65- 66 år)	10 (8 ved 62- 64 og 2 ved 65- 66 år)	
Antall gått av med ordinær pensjon	6	3	1	3	3	
Antall nye lærlinger – faktisk (budsjett)	3 (3)	3 (3)	3 (3)	3 (3)	4 (3)	5 (4)

Tabell: Antall ansatte totalt og i de enkelte etater pr. 31.12.2009 (årsverk i parentes).

\*1) Statistikken er tatt ut av lønnsystemet, og det innebærer at også personer som er i permisjon med lønn er tatt med i tillegg til vikaren.

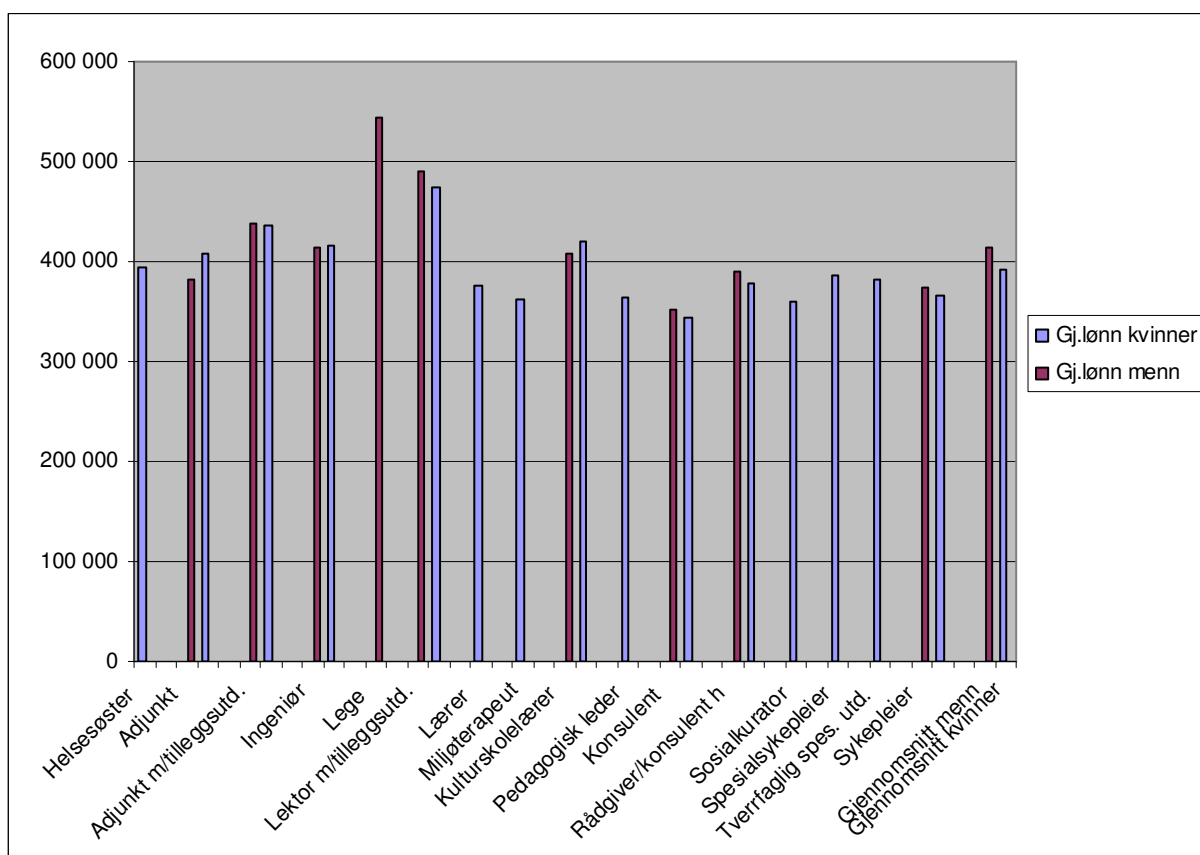
\*2) Interkommunale virksomheter knyttet til Ås kommune er med i tallene under sentraladministrasjonen til og med 2008.

\*3) Fram til og med 2008 er tallene kun for asylmottaket. For 2009 inngår også de interkommunale virksomhetene landbrukskontoret, overformynderiet, FIKS og PURA.

## Vedlegg 6: Likestilling i kommunen

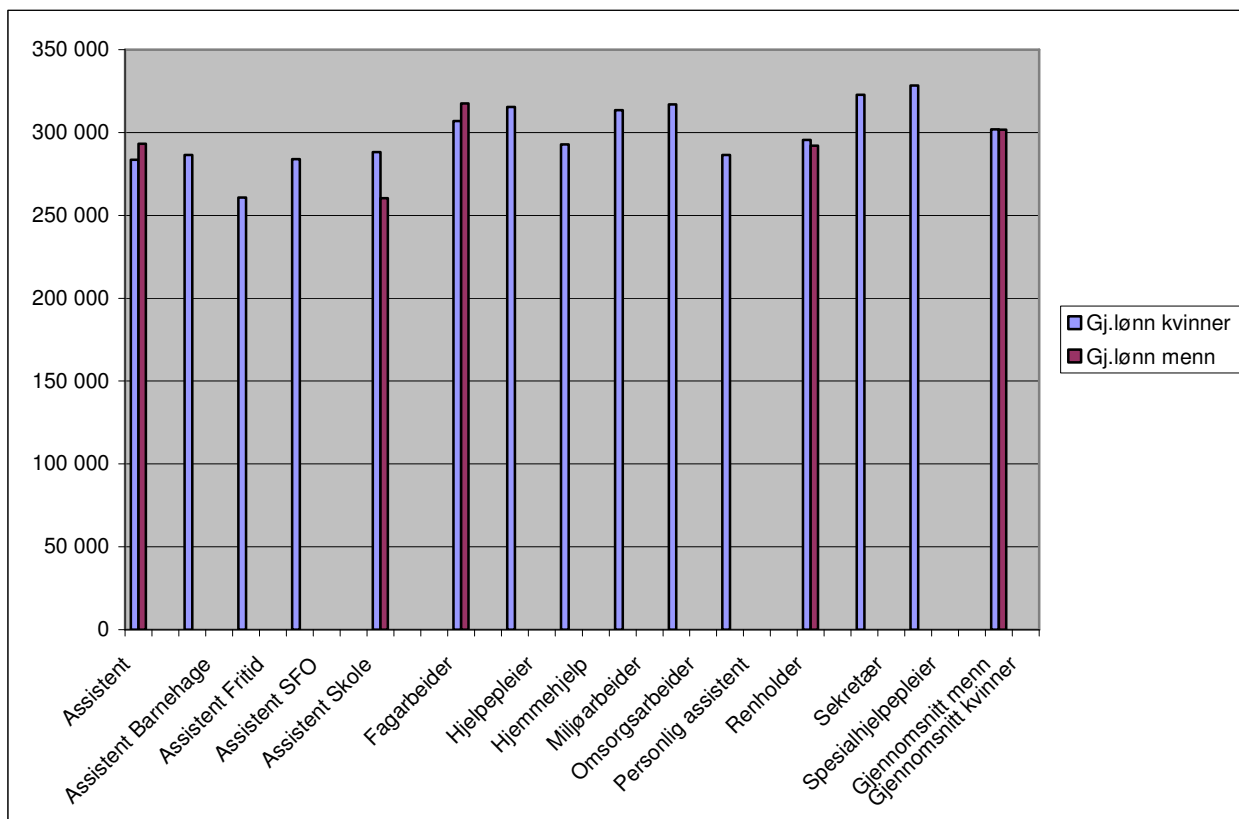
Ås kommune ivaretar likestilling ved at kommunen bl.a. har kjønnsnøytrale lønns- og arbeidsvilkår, seniorpolitiske tiltak. Ansettelser og lønnsfastsettelse foretas i henhold til kvalifikasjoner og reguleres i tråd med hovedtariffavtalen. Arbeidsplassene er tilrettelagt uavhengig av kjønn. Av kommunens ansatte totalt er 80,9 % kvinner og 19,1 % menn. Av kommunens ledere er 77,4 % kvinner og 22,6 % menn. I teknisk etat er det kun mannlige ledere, og i helse- og sosialetaten er det hovedsakelig kvinnelige ledere. Også i oppvekst- og kulturetaten er det stort sett kvinnelige ledere. Jfr. Nøkkeltall, se egen tabell. For statistikk ifht sykefravær henvises til egen tabell.

Grafene nedenfor viser at Ås kommune i de fleste stillingsgrupper har en tilnærmet lik gjennomsnittslønn for kvinner og menn. I noen stillingsgrupper er det imidlertid forskjeller i gjennomsnittslønn for kvinner og menn. Disse forskjellene kan hovedsakelig begrunnes ut fra sentral tariffavtale, ansiennitet, den enkelte ansattes formelle kompetanse, realkompetanse, særskilte forhold og/eller stillingens innhold. Tabellene har kun stillinger med 5 eller flere ansatte. Stillingskoder for ledere er ikke inkludert.



Tabell: Gjennomsnittslønn for kvinner og menn innenfor enkelte stillingsgrupper på høyskole- og akademernivå.





Tabell: Gjennomsnittslønn for kvinner og menn innenfor enkelte stilingsgrupper på fagarbeider- og assistentnivå.