



Ås kommune
www.as.kommune.no

Årsmelding 2010

KOMMUNESTYRET 25. MAI 2011



Foto: Hanne Væren/Ås Avis



Foto: Henrik Aasbø/Østlandets Blad

Freskuka med "Årungen rundt" ble en suksess

Ås kommune – Miljø, mangfold og muligheter

INNHold

1 INNLEDNING	3
2 FELLE FORUTSETNINGER OG UTFORDRINGER	6
2.1 Økonomiske analyse	6
2.1.1 Netto driftsresultat	6
2.1.2 Etatenes resultater	7
2.1.3 Avkastningen for e-verksmidlene var 6,3 prosent.....	8
2.1.4 Investeringsnivå	9
2.1.5 Ås kommune har fortsatt høy lånegjeld	10
2.1.6 Ås kommunes utgiftsnivå	11
2.1.7 Frie inntekter	12
2.2 Befolkningsutvikling	13
2.3 Felles målkart	14
3 TJENESTEOMRÅDENE	17
3.1 Oppvekst og kultur	17
3.1.1 Barnehager og skoler.....	18
3.1.2 Fritidstilbud, kulturskole, bibliotek og kulturhus	23
3.1.3 Voksenopplæring og flyktningtjenesten	25
3.2 Helse og sosial	27
3.2.1 Pleie og omsorg	28
3.2.2 Sosial.....	31
3.2.3 Helsetjenester	35
3.3 Tekniske tjenester	38
3.3.1 Bygg og regulering	39
3.3.2 Friluftsliv, nærmiljø og idrett.....	41
3.3.3 Teknisk service og infrastruktur	41
3.3.4 Eiendomsforvaltning.....	45
3.4 Rådmannens stab og støttefunksjoner	47
3.4.1 Lokalsamfunnsutvikling	49
3.4.2 Medarbeidere, økonomi, kommunikasjon og service	52
Vedlegg 1: Oppfølging av vedtak	55
Vedlegg 2: Status i arbeidet med planer	70
Vedlegg 3: Status for større investeringsprosjekter	71
Vedlegg 4: Sykefravær i 2010	74
Vedlegg 5: Antall årsverk	77
Vedlegg 6: Likestilling i kommunen	78

1 INNLEDNING

Årsmeldingen er en tilbakerapportering på målsettinger i vedtatt handlingsprogram og økonomiplan (2010 – 2013). Nedenfor gis et kort sammendrag av de viktigste sakene i 2010.

Økonomi

Regnskapet for 2010 viser et netto driftsresultat på 22,423 mill. kr eller ca 2,4 % av driftsinntektene. Dette er 11 mill. kr høyere enn budsjettet og skyldes en kombinasjon av økte inntekter og lavere utgifter enn forventet. Utgiftene på enhetene er lavere som følge av mindreforbruk på varer og tjenester, samtidig som ingen etater har store merutgifter. I tillegg er renteutgifter lavere som følge av lavere rentenivå. På inntektssiden er både skatteinngangen og rammetilskudd høyere enn forventet.

Økonomistyring har hatt et høyt fokus i 2010. På bakgrunn av merforbruket i 2009 ble det våren 2010 lagt frem en egen sak med tiltak for å styrke økonomistyringen. Flere tiltak er gjennomført, herunder månedrapportering, økt budsjettfokus i ledergruppa og økt satsing på økonomirådgivning ut mot enhetene. Videre er økonomiavdelingens analyseressurser i større grad prioritert til vurdering på områder som har høy risiko for budsjettavvik og samtidig har store konsekvenser ved eventuelle avvik. Løpende vurdering av større inntekts- og utgiftsposter samt kommunens samlede lønnsbudsjett er derfor prioritert. Videre er utvalgte enheter spesielt fulgt opp.

Hele organisasjonen har tatt inn over seg de økonomiske utfordringene Ås kommune står ovenfor og det er gjort en stor innsats ute i de enkelte enheter for å tilpasse driften i forhold til disponible ressurser. Det er gledelig at resultatet for 2010 er godt, men det er samtidig viktig å understreke at overskuddet delvis skyldes at flere eksterne faktorer har slått positivt ut (som reduserte renteutgifter og økte frie inntekter). Dette er imidlertid usikre faktorer som kan slå annerledes ut i kommende år. Det er derfor viktig å fortsette fokuset på økonomistyring og kostnadskontroll, slik at man har robusthet til å møte nye utfordringer i fremtiden.

Kombinasjonen av kostnadskontroll og økte inntekter har medført et solid overskudd i 2010. Generelt disposisjonsfond er dermed styrket med 16,7 mill. kr og utgjør nå 17,3 mill. kr.

KOSTRA

Ut fra KOSTRA-tallene ser vi at Ås kommune har høye utgifter per innbygger innen pleie- og omsorg og skole, mens utgiftene til barnehage, sosial og barnevern per innbygger er lave, sammenlignet med gjennomsnittet for Follo og Akershus. Utgiftene til pleie- og omsorg per bruker i institusjon er særlig høye i Ås kommune. Noe av årsakene til de høyere utgiftene er knyttet til at Ås kommune har større areal på formålsbygg per innbygger og høyere utgifter til drift av kommunale eiendommer enn Follo og Akershus. Med dagens bygningsstruktur er det begrensede muligheter for å effektivisere tjenesteproduksjonen. Kommunens eiendomsstruktur bør derfor vurderes med tanke på å få høyere utnyttelse av kommunens eiendommer og en mer effektiv tjenesteproduksjon.

Kommuneplan 2011 – 2023

Framdriften i arbeidet følger milepælplanen som ble vedtatt i formannskapet 26.08.09 noe som innebærer en endelig behandling av kommuneplanen i april/mai 2011. Det ble arrangert dialogmøte med formannskapet og hovedutvalgene 25.08.10 hvor rådmannen la fram et utkast til kommuneplanens arealdel. Forslaget ble utarbeidet på grunnlag av:

- Føringer i planprogrammet vedtatt av kommunestyret 3.03.10
- Konsekvensutredninger av de arealinnspillene som ble vedtatt utredet
- Utredningen "Miljø og samfunnsregnskap for fortetting av stasjonsnære jorder".

På grunnlag av innspillene fra dialogmøte bearbeidet administrasjonen høringsforslaget som ble vedtatt sendt på høring av kommunestyret 13.10.10. Høringen ble gjennomført i tidsrommet 15. oktober til 20. desember og det kom inn 56 uttalelser. I forbindelse med høringen ble det arrangert folkemøte i Nordby og Ås tettsted. Fylkesmannen, Statens vegvesen og Fylkestinget har fremmet innsigelser til kommuneplanens arealdel.

Etableringen av NVH og VI på Ås

Kommunestyret vedtok i møte 3. mars 2010 å legge forslag til "Planprogram for reguleringsplan for samlokalisering av NVH og VI med UMB på Ås" ut på offentlig ettersyn i tidsrommet 10.03.10 - 30.04.10. Det kom inn 11 uttalelser til høringsforslaget. I forbindelse med høringen ble det arrangert folkemøte. Kommunestyret vedtok planprogrammet 13.10.10 og dette ligger til grunn for gjennomføring av utredningene og utformingen av reguleringsplanen.

Som en konsekvens av å lokalisere NVH og VI på campus må Senter for husdyrforsøk flyttes. HTM vedtok i møte 29.04.10 at reguleringsplanarbeidet for flytting av Senter for husdyrforsøk til Einarstujordet kunngjøres og at planprogrammet legges ut til offentlig ettersyn i tidsrommet fra 1.06.10 - 6. 08.10. Det kom inn 10 uttalelser til høringsforslaget. I forbindelse med høringen ble det arrangert folkemøte. Kommunestyret vedtok planprogrammet 13.10.10 og dette ligger til grunn for gjennomføring av utredningene og utforming av reguleringsplanen.

Kommunedelplan for E 18

Utkast til planprogram for kommunedelplan for E 18 ble vedtatt sendt på høring av kommunestyret 13.10.10. Høringen ble gjennomført i tidsrommet 21.10.10 – 6.12.10. I forbindelse med høringen ble det arrangert folkemøte på UMB. Det kom inn 15 uttalelser til planprogrammet.

Arbeidsmiljø, kompetanse og helsefremmende arbeid.

Kvalitetskommuneprogrammet ble avsluttet i 2009 og prosjekter er blitt innarbeidet i driften fra 2010. Programmet bidro i stor grad til bevisstgjøring rundt helse som strategisk satsingsområde, og hvilke faktorer som fremmer helse, utvikler et godt arbeidsmiljø og gir kompetente medarbeidere. Freskuke 2010 var vellykket og ulike "lokale" tiltak for å fremme helse, trivsel og samhold er gjennomført. AMU er et stadig viktigere organ for arbeidsmiljøet, IA arbeidet fungerer godt og etter forutsigbare retningslinjer. Det ble gjennomført mange kurs som behandlet lov og avtaleverk med tanke på forutsigbarhet og forståelse for arbeidsgivers ansvar og hva arbeidstakere må bidra med for et godt arbeidsmiljø. I tillegg er det holdt kurs hvor målsettingen var styrking av egen mestring. En god jobb gjøres av kompetente medarbeidere i et energigivende

arbeidsmiljø. Helse og arbeidsmiljø er sammensatt av mange faktorer, og både arbeidsgiver og arbeidstaker har ansvar og plikter. God helse er vår største ressurs og fremmes ved kontinuerlig å sikre en god balanse i livet.

Kulturhusprosjektet

Arbeidet med kulturhuset har pågått i hele 2010. Første etappe av arbeidet på taket ble ferdigstilt i tide slik at midler stilt til disposisjon gjennom tiltakspakken ble utbetalt. Resten av arbeidet på taket med tekniske rom og aggregat ble avsluttet i august. Arbeidet med biblioteket, store og lille sal, store og lille salong og eldresenteret vil bli fullført våren 2011. Det samme gjelder arbeidet med kjøkkenet. Det blir bygd som produksjonskjøkken.

Høsten/vinteren 2010 ble det arbeidet med driftskonseptet for huset. Det ble utredet samarbeid med private aktører. Det vil bli lagt fram rapport om dette våren 2011.

Solbergtunet barnehage

I desember 2010 ble det åpnet ny barnehage med plass til 100 barn ved siden av Solberg skole. Behovet for barnehageplasser i den delen av kommunen var stort, og barnehagen ble fort fylt opp. Det har heller ikke vært vanskelig å skaffe personale til barnehagen.

Organisering av eiendomsavdelingen

Organisering av eiendomsavdelingen ble vedtatt og det ble ansatt ny leder av avdelingen. I organisasjonsplanen for avdelingen var det foreslått en rekke tiltak for å få bedre styring med og bedre prioritering av ressursene. Det vil bli utarbeidet en tiltaksplan våren 2011.

Ny brannstasjon på Haug

Reguleringsplan for brannstasjonen på Haug ble vedtatt i juni 2010. Arbeidet med brannstasjonen ble fullført og stasjonen ble tatt i bruk. Hele Søndre Follo Brann og redningsvesen er nå plassert på Haug. Det arbeides med utomhusplan med tilhørende øvingsområder for brannvesenet.

Overføring fra Oslo Universitetssykehus (OUS) til Akershus Universitetssykehus (Ahus)

Det ble gjennomført omfattende forberedelser i 2010 i sammenheng med overgangen til nytt universitetssykehus. Det ble blant annet gjennomført en stor samarbeidskonferanse mellom Follokommunene og Ahus.

Boliger til vanskeligstilte på boligmarkedet

Saken ble jobbet endelig frem i 2010, og planleggingen av 6 boliger med personalbase i Fjellveien ble fullført.

Evalueringsplan av barnevernets plassering i NAV

En omfattende evaluering av barnevernets plassering i NAV ble gjennomført i 2010. Evalueringen konkluderte med å trekke barnevernet ut av NAV.

2 FELLE FORUTSETNINGER OG UTFORDRINGER

2.1 Økonomiske analyse

2.1.1 Netto driftsresultat

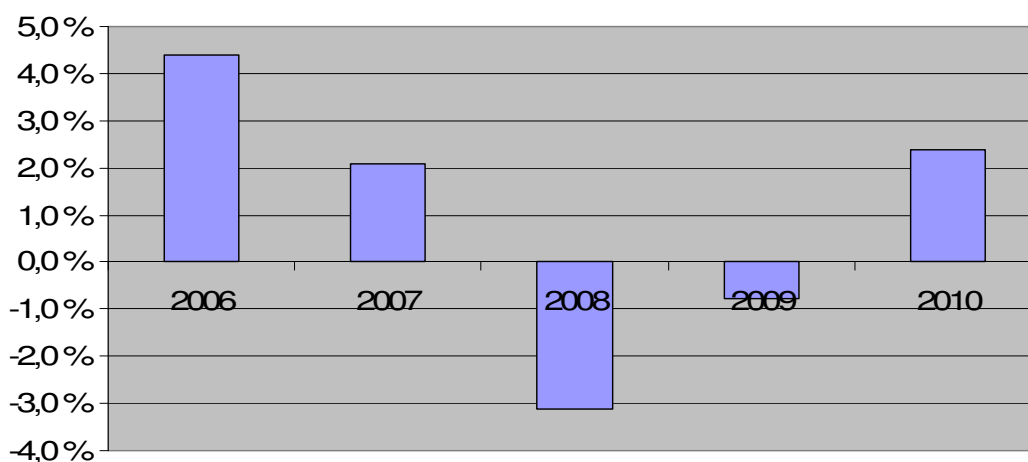


Fig 1: Viser netto driftsresultat de fire siste årene for Ås kommune.

Netto driftsresultat regnes ofte som den viktigste indikatoren for kommunens økonomi. Netto driftsresultat er driftsinntekter minus driftsutgifter, minus netto renteutgifter og avdrag. Netto driftsresultat viser hvor mye som er igjen for å investere eller bygge opp reserver. Det er denne indikatoren som sier noe om handlefriheten til en kommune.

For 2010 er netto driftsresultat 22,4 mill. kroner eller 2,4 % av driftsinntektene. Dette er et godt resultat, selv om man ikke når helt opp til fylkesmannens anbefaling om et netto driftsresultat på minst 3 %. I forhold til 2008 og 2009 er det en klar forbedring av resultatet. Som følge av overskuddet kan disposisjonsfondet styrkes med 22 mill. kr. Dette bidrar til å gjøre kommunen mer robust til å møte fremtidige utfordringer.

I opprinnelig budsjett er netto driftsresultat 1,5 %, mens tilsvarende tall i revidert budsjett er 1,3 %. Med et netto driftsresultat på 2,4 % er resultatet 11 mill. kr høyere enn budsjetter og skyldes en kombinasjon av økte inntekter og lavere utgifter enn forventet. Utgiftene på enhetene er lavere som følge av mindreforbruk på varer og tjenester, samtidig som ingen etater har store merutgifter. I tillegg er renteutgifter lavere som følge av lavere rentenivå. På inntektssiden er både skatteinngangen og rammetilskudd høyere enn forventet.

Fokus på økonomistyring

Økonomistyring har hatt et høyt fokus i 2010. På bakgrunn av merforbruket i 2009 ble det våren 2010 lagt frem en egen sak for kommunestyret med tiltak for å styrke økonomistyringen. Flere tiltak ble foreslått i denne saken og er blitt gjennomført i 2010:

- Økt oppmerksomhet på administrativ månedrapportering.

- Økt budsjettfokus i ledergruppa.
- Økt satsing på økonomirådgivning ut mot enhetene.
- Økonomiavdelingens analyseressurser er i større grad prioritert til vurdering på områder som har høy risiko for budsjettavik og samtidig har store konsekvenser ved eventuelle avvik. Løpende vurdering av større inntekts- og utgiftsposter samt kommunens samlede lønnsbudsjett er derfor prioritert.
- Utvalgte enheter er spesielt fulgt opp.
- Fokusering på enheter og avdelinger som har større problemer enn andre, med styrket opplæringstilbud og skjerpet oppfølging av disse.

I tillegg er det viktig å nevne at hele organisasjonen har tatt inn over seg de økonomiske utfordringene Ås kommune står ovenfor og det er gjort en stor innsats ute i de enkelte enheter for å tilpasse driften i forhold til disponible ressurser.

Et godt resultat i 2010, men fortsatt utfordrende å møte kommende utfordringer

Det er gledelig at resultatet for 2010 er godt, men det er samtidig viktig å understreke at overskuddet delvis skyldes at flere eksterne faktorer har slått positivt ut (som reduserte renteutgifter og økte frie inntekter). Dette er imidlertid usikre faktorer som kan slå annerledes ut i kommende år. Det er derfor viktig å fortsette fokuset på økonomistyring og kostnadskontroll, slik at man har robusthet til å møte nye utfordringer i fremtiden.

Oversikten nedenfor viser at netto driftsresultat for Ås kommune er 0,6 % lavere enn for andre kommuner i Follo og Akershus. Tallene for Follo og Akershus er gjennomsnittstall, og det er betydelige forskjeller mellom de ulike kommunene.

Ås kommune	2,4 %
Gjennomsnitt Follo-kommuner	3,0 %
Gjennomsnitt for Akershus	3,4 %

Resultatene over illustrerer at kommunene i Follo og i Akershus fortsatt har bedre driftsresultat enn Ås kommune. I forhold til tidligere år er imidlertid forskjellene redusert.

2.1.2 Etatenes resultater

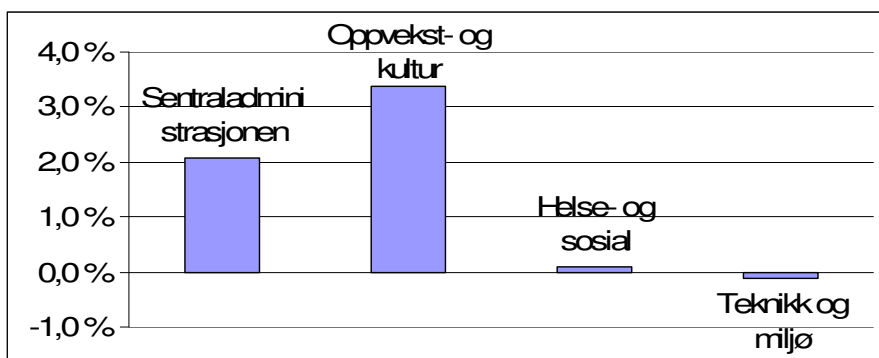


Fig 2: Viser mer/mindreforbruk i % for den enkelte etat (ekskl. VAR-sektoren). Mindre forbruk er her angitt med positivt fortegn.

Totalt sett er det et mindreforbruk på etatene på 7,1 mill. kroner eller 1,7 % av revidert budsjett. Til sammenligning var det i 2009 et merforbruk for etatene på rundt 2,1 %,

Helse og sosial har et mindreforbruk på 187 000. kroner eller 0,1 %. Sett i forhold til at etaten har et netto driftsbudsjett på 210 mill kr er dette et svært beskjedent avvik. Enkelte enheter har noe merforbruk, men dette dekkes inn med mindreforbruk på andre enheter.

Teknikk og miljø (utenom VAR-sektoren) framstår med et merforbruk på 50 000 kr. På eiendomsavdelingen er det merforbruk som følge av høyere energikostnader enn budsjettet. Samtidig er det mindreforbruk på kommunalteknisk avdeling, teknisk sjef og bygning og regulering, slik at Teknikk og Miljø samlet går tilnærmet i balanse utenom VAR.

Etaten totalt, (inkl. VAR-sektoren) viser et mindreforbruk på 1,4 mill. kr.

Sentraladministrasjonen har et mindreforbruk på 1,1 mill. kroner når man trekker fra utgifter på fellesposter. Dette skyldes vakante stillinger og utsatte aktiviteter.

På fellesposter under sentraladministrasjonen er det et merforbruk på 5,6 mill. kr som følge av økt avsetning til premiefond og utgiftsføring av syke- og fødselspenger for 2009 og 2010 som viste seg ikke å være reelle.

Oppvekst og kultur har et mindreforbruk på 5,8 mill. kroner. Mindreforbruket er blant annet knyttet til at det har vært utfordringer med å skaffe vikarer i skolen, samt økte inntekter.

Rådmannen foreslår at enhetene får med seg inntil 1 % av mer- og mindreforbruket fra 2010 til 2011. Da enhetene totalt sett har et mindre forbruk, settes det av midler til overføring av netto overskudd på enhetene. Dette utgjør 2 mill. kr som er avsatt på fond. Midlene vil i hovedsak gå til å gjennomføre planlagte aktiviteter i 2011 som ikke ble gjennomført i 2010.

2.1.3 Avkastningen for e-verksmidlene var 6,3 prosent

Ås kommune plasserte 170 mill. kroner i aktiv kapitalforvaltning i 2001 etter salget av e-verket. I tillegg kommer midler avsatt på bufferfond. Samlet avkastning for midlene var 10,8 mill. kr eller 6,3 % i 2010. Dette var 2,17 mill. kr lavere enn budsjettet, men samtidig 3,5 % høyere enn kommunens lånerente.

Oversikten nedenfor viser at 84,1 prosent av midlene var plassert i rentemarkedet pr. 31.12.10.

Aksjer*)	15,9 %
Rentepapirer	84,1 %

*) 40 prosent av aksjeplasseringen var i utlandet

Figur 3 viser at avkastningen av e-verksmidlene varierer en del selv om aksjeandelen er lav. Den dårlige avkastningen i 2008 tærte på bufferfondsmidlene i betydelig grad.

Som følge av at resultatene har vært svakere enn budsjettert har man ikke klart å bygge opp Bufferfondsmidlene som pr. 31.12.10 var på 2,6 mill. kroner.

Med dagens rentemarked med relativt lavt rentenivå, må forventet avkastning på porteføljen sannsynligvis justeres noe ned. Dette skyldes blant annet at porteføljen har en relativt stor andel obligasjonsfond og pengemarkedsfond med papirer utstedt av stat, kommune og finansinstitusjoner. Disse papirene har lav kredittrisiko, men samtidig lav forventet avkastning.

Nytt finansreglement ble vedtatt 2. februar 2011, og det åpnes her for plassering av en større andel av midlene i rentepapirer utstedt av industriselskaper. Dette innebærer noe høyere kredittrisiko, men samtidig vesentlig høyere forventet avkastning.

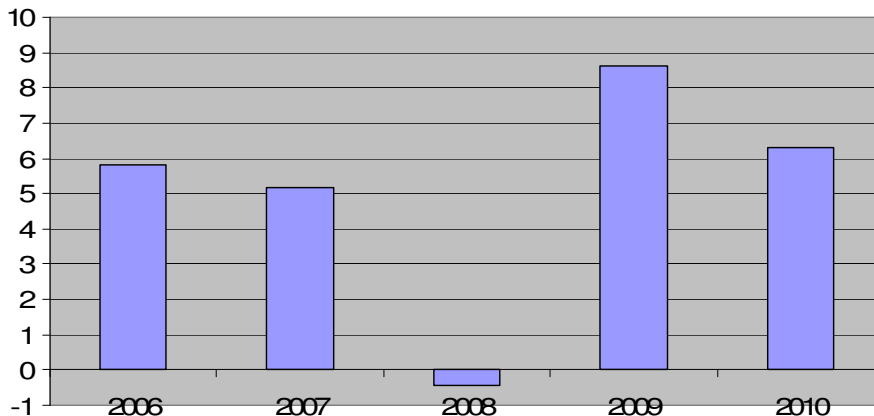


Fig 3: Viser avkastningen av e-verksmidlene i prosent de fem siste årene.

2.1.4 Investeringsnivå

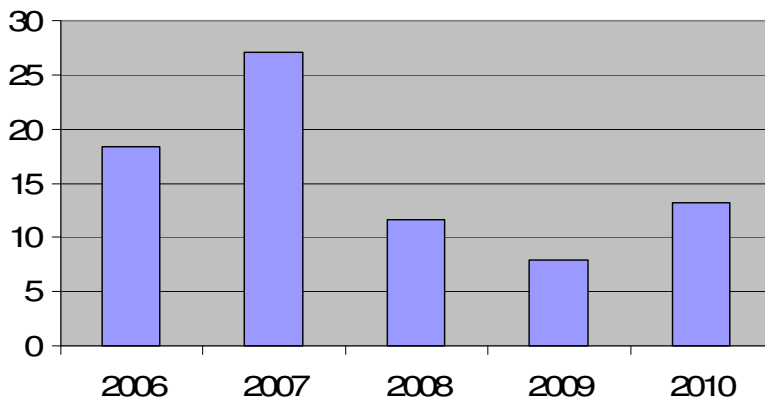


Fig 4: Viser investeringer målt i prosent av driftsinntektene de fem siste årene for Ås kommune.

Ås kommune har tidligere hatt et investeringsnivå som har vært høyere enn andre kommuner i Follo og Akershus. Figuren viser at de tre siste årene har investeringsnivået vært lavere enn tidligere i perioden. Dette skyldes dels at investeringene i nytt sykehjem ble gjennomført i 2006 og 2007, og dels vedtatte investeringer som ennå ikke er gjennomført/fullført.

2.1.5 Ås kommune har fortsatt høy lånegjeld

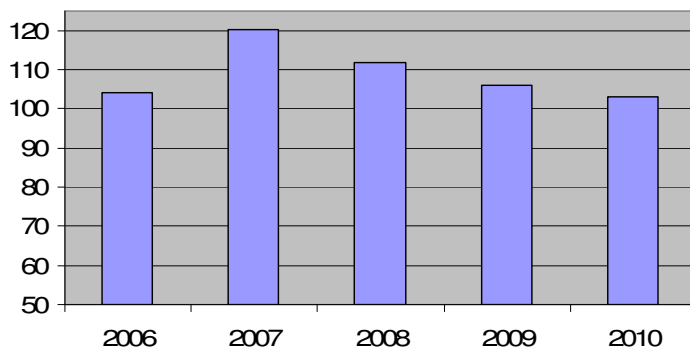


Fig 5: Viser utviklingen for kommunens langsiktige lånegjeld ekskl. startlån og pensjonsforpliktelser i prosent av driftsinntektene de fem siste årene.

Lavt netto driftsresultat de siste årene har ført til lav egenfinansiering av investeringer. Kommunen har derfor de siste årene finansiert en stor del av investeringene gjennom lån, noe som har ført til at lånegjelden har økt betydelig. Ås kommune har nå 1 040 mill. kroner i lånegjeld ekskl. startlån og pensjonsforpliktelser. Til tross for økt lånegjeld de senere årene har langsiktig lånegjeld i prosent av driftsinntektene gått ned. Dette betyr at lånegjelden har økt relativt sett mindre enn kommunens driftsinntekter.

Pr 31.12.2010 var andelen fastrentelån med utløpsdato under et år på 18 %. I henhold til reglement for finansforvaltning vedtatt 2.2.2011 kan andelen på fastrente være opptil 30 % av samlet låneportefølje.

E-verksmidlene bidrar til at Ås kommune har en betydelig arbeidskapital som kan sees opp mot total lånegjeld, jf. 2.1.3. Oversikten nedenfor viser lånegjeld minus arbeidskapital i prosent av driftsinntektene i 2009.

Ås kommune	67 prosent
Andre Follo-kommuner	39 prosent
Gjennomsnitt for Akershus	44 prosent

Tabellen sier noe om den faktiske gjeldsbelastningen til kommunen når det tas hensyn til arbeidskapitalen. Jo lavere tallet er desto bedre vil situasjonen for kommunen være. Ås ligger høyere enn gjennomsnittet både for kommunene i Follo og Akershus.

2.1.6 Ås kommunes utgiftsnivå

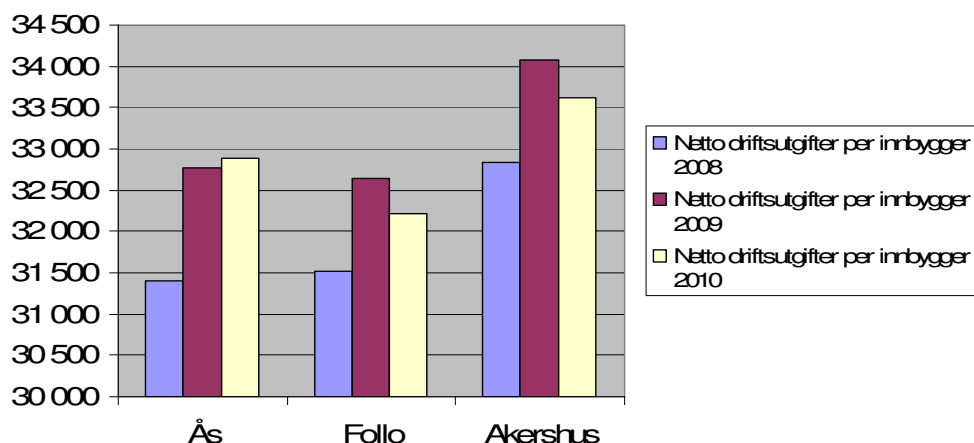


Fig 6: Viser netto driftsutgifter pr. innbygger i Ås og gjennomsnitt for kommuner i Follo og Akershus.

Netto driftsutgifter viser driftsutgiftene inkludert avskrivninger etter at driftsinntektene, som bl.a. inneholder øremerkede tilskudd fra staten og andre direkte inntekter, er trukket fra. De resterende utgiftene må dekkes av de frie inntektene som skatteinntekter, rammeoverføringer fra staten mv. Netto driftsutgifter per innbygger kan være en prioriteringsindikator

Figuren viser at Ås kommune hadde netto driftsutgifter pr. innbygger i 2010 som var noe høyere enn de andre kommunene i Follo, men lavere enn for gjennomsnittet i Akershus. Ås kommune ligger om lag 650 kroner høyere enn gjennomsnittet i Follo, og om lag 740 kroner lavere enn gjennomsnittet i Akershus. I 2009 lå Ås kommune om lag 130 kroner høyere enn Follo og 1.300 kroner lavere enn Akershus. Slike beregninger vil alltid være beheftet med en viss usikkerhet. Differansen mellom Ås kommune og gjennomsnittet for Follo er såpass liten at man skal være forsiktig med å trekke konklusjoner. Det er imidlertid grunn til en viss bekymring at utgiftene per innbygger har økt i Ås kommune, mens de har gått ned både i Follo og Akershus. Samtidig er det viktig å understreke at utgiftene ikke er korrigert for utgiftsbehov, det vil si at Ås kommune kan ha brukere med større behov enn andre kommuner.

Ser vi på utgifter per innbygger for ulike sektorer ser vi at Ås har noe høyere utgifter til pleie- og omsorgstjenesten, men samtidig lavere utgifter til sosialtjenesten, barnevern og kommunehelse. Utgifter til skole per innbygger er omtrent som snittet i Akershus og Follo når man ser på utgifter per innbygger totalt.

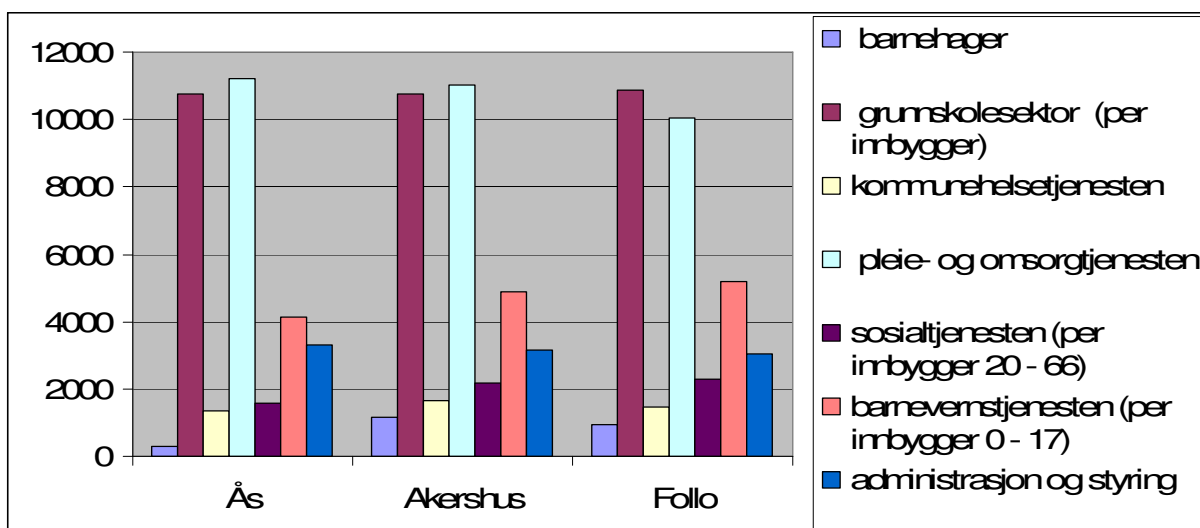


Fig 7: Viser netto driftsutgifter pr. innbygger i Ås og gjennomsnitt for kommuner i Follo og Akershus fordelt på sektorer.

Ser vi på utgifter per bruker (per barn i kommunal barnehage, elev, mottaker av tjenester) får vi et bilde av produktiviteten til tjenesteproduksjonen. Vi ser her at utgifter til pleie- og omsorgstjenester er høye i Ås, sammenlignet med Akershus og Follo. Dette skyldes blant annet høye avskrivninger på institusjonslokaler som følge av nye bygg.

Utgiftene til skole per elev er også noe høyere i Ås enn i de andre kommunene, mens utgifter per barn i barnehage er noe lavere i Ås.

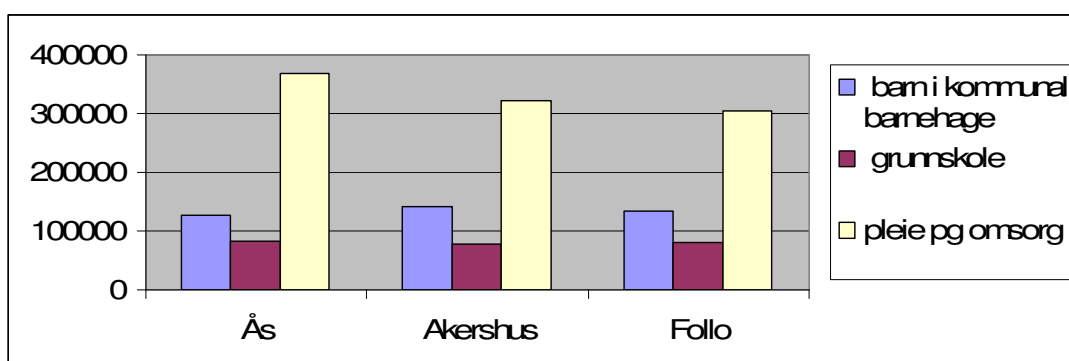


Fig 8: Viser brutto driftsutgifter pr. barn/elev/mottaker av tjenester i Ås og gjennomsnitt for kommuner i Follo og Akershus fordelt på de tre største sektorene

2.1.7 Frie inntekter

Kommunens frie inntekter omfatter skatteinntekter og rammetilskudd, og er i utgangspunktet ikke øremerket til et bestemt formål.

Ås kommune har et utgiftsnivå som ligger noe over de andre kommunene i Follo, men ut fra nivået på frie inntekter burde man ligge en del under. I 2010 var skatteinntektene pr. innbygger i Ås 95,9 prosent av landsgjennomsnittet. Dette er omtrent samme nivå som i 2009. Ås kommune har lavere frie inntekter per innbygger enn både gjennomsnittet i Follo og gjennomsnittet for Akershus, jf oversikten, nedenfor.

Ås kommune	30 690
Andre Follo-kommuner	31 819
Gjennomsnitt for Akershus	33 297

Den økonomiske analysen for 2010 viser at Ås kommune har fått en redusert gjeldsbelastning, imidlertid har vi fortsatt en gjeldsbelastning godt over gjennomsnittet i Follo og frie inntekter pr. innbygger som ligger lavere enn gjennomsnittet i Follo. Det må kunne antas at denne situasjonen vil gjelde også de nærmeste årene. Det betyr at skal Ås kommune få et netto driftsresultat på linje med andre kommuner i Follo, må vi ha en del lavere utgiftsnivå enn andre kommuner i Follo i tiden framover.

Ut fra KOSTRA-tallene ser vi at Ås kommune har høye utgifter per innbygger innen pleie- og omsorg og skole, mens utgiftene til barnehage per innbygger er lave, sammenlignet med gjennomsnittet for Follo og Akershus. Utgiftene til pleie- og omsorg per bruker i institusjon er særlig høye i Ås kommune. Noe av årsakene til de høyere utgiftene er knyttet til at Ås kommune har større areal på formålsbygg per innbygger og høyere utgifter til drift av kommunale eiendommer enn Follo og Akershus. Med dagens bygningsstruktur er det begrensede muligheter for å effektivisere tjenesteproduksjonen. Kommunens eiendomsstruktur bør derfor vurderes med tanke på å få høyere utnyttelse av kommunens eiendommer og en mer effektiv tjenesteproduksjon.

Et positivt netto driftsresultat er viktig for å bygge opp reserver. Skal Ås kommune klare å bygge opp reserver i tilstrekkelig grad må følgende skje:

- Fortsatt høyt fokus på økonomistyring.
- Kommunens utgifter per innbygger bør reduseres. Dette kan gjennomføres ved en kombinasjon av redusert tjenestenivå og effektivisering av tjenesteproduksjonen. Da Ås kommune er en vekstkommune, kan effektivisering av tjenesteproduksjonen i stor grad gjennomføres med å møte veksten uten tilsvarende økning i ressursinnsatsen.
- Tiltak for å effektivisere tjenesteproduksjonen bør prioriteres. Kartlegging av arbeidsprosesser med tanke på effektivisering bør vurderes. Effektiv bruk av it-systemer kan være et av tiltakene for å effektivisere tjenesteproduksjonen.
- Ås kommune har særlig høye utgifter per innbygger til pleie- og omsorg. Eiendomsstrukturen innen pleie og omsorg bør vurderes med sikte på å få redusert utgiftene per bruker på dette området.

2.2 Befolkningsutvikling

Befolkningsveksten i Ås var i 2010 på 2,1 %, som tilsvarer 347 nye innbyggere. Befolkningsveksten har vært noe mindre enn forventet. Befolkningsprognosen for 2010 viste en vekst på 3,7 %. Det er aldersgruppene under 67 år som har vokst mindre enn forventet, mens i aldersgruppene over 67 år har veksten vært større enn forventet. Befolkningsveksten i aldersgruppen over 80 år har i 2010 vært på 4%. Dette er en økning som gir pleie- og omsorgstjenesten ytterligere kapasitetsutfordringer.

Tabellen under viser befolkningsveksten fra 2005 – 2010, samt befolkningsprognosen

for 2010. Tabellen viser også avvik mellom prognosen for 2010 og befolkningsstatistikken for 2010.

	2005	2006	2007	2008	2009	Prognose	SSB Statistikk	Diff ifht. prognose
						2010	2010	
0	163	210	205	210	197	212	211	-1
1-5	1006	965	1046	1086	1149	1146	1138	-8
6-12	1538	1552	1529	1533	1528	1589	1531	-58
13-15	707	703	703	707	708	709	688	-21
16-19	754	830	910	945	978	970	983	13
20-29	1564	1620	1721	1904	9999	10336	10276	-60
30-66	7219	7355	7513	7736				
67-79	1114	1149	1201	1229	1289	1303	1347	44
Over 80	465	489	496	513	538	538	559	21
Sum befolkning	14 530	14 873	15 324	15863	16386	16803	16733	-70
Absolutt vekst	58	343	451	539	523	598	347	
Vekst i %	0,4	2,1	3,0	3,5	3,3	3,7	2,1	

Tab 1: Viser befolkningsveksten fra 2005 – 2010, samt befolkningsprognosen for 2010.

2.3 Felles målkart

Rapporteringssystemet til kommunen skal vise resultatene av det kommunen leverer og gi et grunnlag for prioritering av ressursbruk. Sentralt er kommunens felles målkart som inneholder de fire fokusområdene Samfunn, Brukere, Økonomi og Medarbeidere. Disse fokusområdene viser de viktigste områdene for kommunens virksomhet. Under hvert av disse er hovedmålene i gjeldene kommuneplan plassert.

De kritiske suksessfaktorene viser hvilke områder kommunen må lykkes med for å nå hovedmålene. Måleindikatorerne viser hva som skal måles ved for eksempel spørreundersøkelser og statistikk. Til hver kritisk suksessfaktor defineres et resultatmål som sier noe om hva som er forventede resultat. Resultatmålene er delt inn i kategoriene:

- Ønsket
- Godt nok

For å nå de resultatmålene som er fastsatt, må det settes i verk tiltak. Dette gjelder særlig på de områdene hvor resultatene er svakere enn *Godt nok*.

Sentralt i plan- og rapporteringssystemet er spørreundersøkelser. Spørreundersøkelsene er delt i tre kategorier og gjennomføres med forskjellige intervaller etter kategori:

- innbyggerundersøkelser; hvert fjerde år (1 gang i hver kommunestyreperiode)
- brukerundersøkelser; hvert andre år innenfor utvalgte tjenesteområder
- medarbeiderundersøkelser, årlig

Resultatene fra undersøkelsene rapporteres gjennom styringsdokumentene (tertiar-rapporter og årsmelding). I tillegg følges resultatene opp via medarbeidersamtaler og oppfølgingsplaner hvor utfordringer, mål og tiltak synliggjøres.

Det ble i 2010 gjennomført 5 brukerundersøkelser i kommunens regi. I tillegg er det gjennomført brukerundersøkelser i skolene i regi av utdanningsdirektoratet.

- Elevundersøkelse
- Barnevern
- Forebyggende helsetjenester
- Byggesak
- Vann og avløp
- Servicetorg

Resultatene fra disse undersøkelsene er rapportert under de respektive tjenesteområdene.

Felles målkart				
Fokusområder	Samfunn	Brukere	Medarbeidere	Økonomi
Kommuneplanens hovedmål Hva vi vil oppnå?	-Ås kommune har en bærekraftig samfunnsutvikling som sikrer livskvalitet. -Ås kommune forvalter arealressurser, eiendommer og teknisk infrastruktur på en bærekraftig måte	-Barn og unge har et variert oppvekst- og læringsmiljø som gir trygghet og utfordringer -Voksne som har behov for kommunale tjenester har et selvstendig og verdig liv.	-Kommunen har kompetente medarbeidere og en hensiktsmessig organisasjon	-Kommunen har en økonomi som gir handlemfrihet
Kritiske suksessfaktorer (KSF) Hva må vi lykkes med?	S1 God fysisk og psykisk helse blant innbyggerne S2 Gode sosiale og fysiske miljøer S3 Bærekraftig forvaltning av arealer og teknisk infrastruktur	B1 Tilstrekkelig tjenestetilbud med riktig kvalitet	M1 Godt arbeidsmiljø M2 God ledelse M3 Kompetente medarbeidere M4 Organisering av arbeidet M5 Lønns- og arbeidstidsordninger	Ø1 Tilfredsstillende netto driftsresultat Ø2 God økonomistyring Ø3 Effektiv tjenesteproduksjon Ø4 God forvaltning av aktiva
Måleindikatorer (MI) Hva skal vi måle?	S2.1 Andel barn/unge mellom 5 - 25 år som er medlem i en forening S2.2 Antall utlån av alle medier på biblioteket S2.3 Antall eksterne arrangementer som får økonomisk støtte/bidrag gjennom arbeidsressurser S2.4 Tilfredshet med kommunens nettsider S2.5 Andel nærmiljøtiltak som er gjennomført iht plan S2.6 Turnover på utleieboliger S 2.7 Medvirkning og dialog S3.1 Antall dispensasjoner fra kommuneplanen S3.2 Vannkvalitet i Årungenvassdraget indikert ved siktedyp S3.3 Andel avfall til restavfall S3.4 Energiforbruk pr m ² i kommunale bygg S3.5 Antall miljøsertifiserte virksomheter i Ås	B1.1 Brukertilfredshet med tjenestene B1.2 Dekningsgrad for tjenester B1.3 Resultat fra nasjonale prøver B1.4 Saksbehandlingstid/ svartid B1.5 Antall påklagde vedtak som er omgjort av fylkesmannen B1.6 Antall brukere pr korttids-/avlastningsplass	M1.1 Medarbeidertilfredshet med arbeidsmiljø M1.2 Sykefravær M2.1 Medarbeidertilfredshet med nærmeste leder M3.1 Medarbeidertilfredshet med kompetanse og læringsmuligheter i jobben M3.2 Andel fagstillinger som er besatt med rett formell kompetanse M4.1 Medarbeidertilfredshet med organisering av oppgaver og arbeid M4.2: Medarbeidertilfredshet med innhold i jobben M 5.1 Medarbeidertilfredshet med systemer og ordninger for lønn og arbeidstid	Ø1.1 Netto driftsresultat Ø2.1 Avvik i forhold til budsjett Ø2.2 Stabilitet i øk. rammer Ø3.1 Netto driftsutgifter pr innbygger Ø4.1 Vedlikeholds-/rehabiliteringsmidler ifht bygningsmasse, veganlegg m.m. Ø4.2 God forvaltning av aktiva

Tab 2: Felles målkart

3 TJENESTEOMRÅDENE

I dette kapitlet rapporteres det på tiltak beskrevet i Handlingsprogram 2010 – 2013 for oppvekst- og kulturetaten, helse- og sosialetaten, teknisk etat og for rådmannens stab og støttefunksjoner. Tiltak innenfor fokusområdene medarbeidere og økonomi er beskrevet på etatsnivå, mens tiltak innenfor fokusområdene samfunn og brukere er beskrevet på "tjenesteområdenivå".

3.1 Oppvekst og kultur

Fokusområde medarbeidere

Medarbeidere	
Tiltak i Handlingsprogram 2010-2013	Rapport 2010
Følge opp resultatene fra medarbeiderundersøkelsen	Tjenestestedene følger opp resultatene fra medarbeiderundersøkelsen. Kommunikasjon og samarbeid har vært hovedtema når man ser tjenestestedene under ett. På Solberg skole er spesielt inneklimaet en utfordring.
Skaffe flere pedagoger med naturfaglig og matematikk kompetanse i barnekolene	Barnekolene melder nå at de har tilstrekkelig kompetanse i naturfag og matematikk. Dette har delvis skjedd ved kompetanseheving ved at enkelte lærere har tatt videreutdanning, og dels ved nyrekruttering.
Beholde og rekruttere førskolelærere til barnehagene	Barnehagene rekrutterer flere medarbeidere, både nyutdannede og med erfaring som er interessert i måten man jobber på i de kommunale barnehagene. Fokus på kompetanseutvikling og de siste års lønnsøkning for ped.ledere har også gjort at kommunen beholder medarbeidere selv de som har lang reisevei. Ås kommune har et godt rykte.
Stimulere flere assistenter i kommunale og private barnehager til å utdanne seg til førskolelærere.	Kommunen har i dag flere assistenter som holder på å utdanne seg til førskolelærere ved siden av deltidsjobb i kommunale og private barnehager i kommunen.
Sette i gang systematisk veiledning av nyutdannede lærere.	De fleste skolene har satt i gang veiledning av nyutdannede lærere. Imidlertid melder skolene om et ønske om en kommunal samordning og mer systematikk i veiledningen.

Fokusområde økonomi

Hva vi må lykkes med (Kritiske suksessfaktorer)	Hva vi skal måle (Måleindikatorer)	Hvordan vi måler (Målemetoder)	Resultatmål 2010		Rapport 2010
			Ønsket	Godt nok	
God økonomistyring	Avvik i forhold til budsjett	Etatens avvik i forhold til budsjett	0%	0,5%	-3,2%

Økonomi	
Tiltak i Handlingsprogram 2010-2013	Rapport 2010
Deler av kommunal skoleskyss legges ut på anbud	Hele skoleskyssopplegget er gjennomgått. Områder definert som trafikkfarlig er vurdert på nytt relatert til om disse er å betrakte som "særlig farlig eller vanskelig skolevei". Endringer i kommunalt skyssreglement medførte at anbud ikke ble aktuelt å gjennomføre

3.1.1 Barnehager og skoler

Fokusområde samfunn

Hva vi må lykkes med (Kritiske suksessfaktorer)	Hva vi skal måle (Måleindikatorer)	Hvordan vi måler (Målemetoder)	Mål 2010		Rapport 2010
			Ønsket	Godt nok	
Gode sosiale og fysiske miljøer	Trivsel 7. trinn	Elevundersøkelsen	4,3	4,2	4,4
	Trivsel 10. trinn	Elevundersøkelsen	4,2	4,1	4,2
	Mobbing på skolen 7. trinn	Elevundersøkelsen	1,2	1,3	1,4
	Mobbing på skolen 10. trinn	Elevundersøkelsen	1,2	1,4	1,5
	Medbestemmelse 10. trinn	Elevundersøkelsen	2,6	2,4	2,2
	Beredskapsøvelse	Gjennomføre beredskapsøvelse i skolene	1	1	0 ¹
Bærekraftig forvaltning av arealer og teknisk infrastruktur	Antall skoler og barnehager som er miljøsertifisert	Registrering ved kommunen	6 barnehager 3 skoler	5 barnehager 1 skoler	2 barnehager 0 skoler ²

Tab 3: Målkart for Barnehage og skole, fokusområdet Samfunn

¹ Beredskapsøvelse har ikke vært gjennomført grunnet mangel på kapasitet

² Miljøsertifisering av kommunale virksomheter er utsatt som følge av at ny renovasjonsavtale som vil etterleve bransjekravene i miljøfyrtårnordningen så langt ikke er ferdig implementert.

Samfunn	
Tiltak i Handlingsprogram 2010-2013	Rapport 2010
Innføre elektronisk identitet i skolene i Ås	Det er lagt til rette for dette i skolene, men er foreløpig ikke ferdig. Det mangler litt på det tekniske og på det å ha alle retningslinjer på plass.
Starte oppgradering av inne- og utemiljøet ved Togrenda, Rustadskogen og Sagalund barnehager	Rustadskogen og Sagalunds inne- og utemiljø er delvis blitt oppgradert. Det er ikke gjort noe med Togrenda som sårt trenger en oppgradering.
Miljøsertifisere 6 barnehager og 3 skoler	Barnehagene avventer kommunens avtale om avfallshåndtering, da dette er en stor del av sertifiseringen Søråsteigen og Vinterbro er miljøfyrtårnsertifiserte.

Fokusområde brukere

Hva vi må lykkes med (Kritiske suksessfaktorer)	Hva vi skal måle (Måleindikatorer)	Hvordan vi måler (Målemetoder)	Mål 2010		Rapport 2010	
			Ønsket	Godt nok		
Tilstrekkelig tjenestetilbud med riktig kvalitet	Brukertilfredshet med tjenestene	Brukerundersøkelser				
	Karriereveiledning 10. trinn	Elevundersøkelsen	3,8	3,7	3,5	
	Faglig veiledning 7. trinn	Elevundersøkelsen	3,6	3,5	3,3	
	Faglig veiledning 10. trinn	Elevundersøkelsen	3,4	3,2	2,9	
	Motivasjon 7. trinn	Elevundersøkelsen	4,3	4,2	4,2	
	Motivasjon 10.trinn	Elevundersøkelsen	3,9	3,8	3,8	
	Dekningsgrad av tjenester	Registrering ved KOSTRA				
		Andel barn 1-5 år med barnehageplass		92%	90%	91%
		Egen telling				
		Antall klagesaker på barnehageplass		0	3	3
		Søkere med rett til barnehageplass som ikke har fått retten oppfylt		0%	0%	0%
		Søkere med rett til barnehageplass som ikke har fått oppfylt 1. eller 2. ønske		0	15	7
		Kulturskoleplasser i forhold til antall grunnskoleelever		30%	25%	Med 640 elever høsten 2010 er målet om 30% dekning nådd
	Resultat fra nasjonale prøver	Registrering ved Utdanningsdirektoratet				
		5.trinn				
		Lesing norsk – andel elever på høyeste nivå – nivå 3		32 %	31%	36%
		Lesing norsk – andel elever på laveste nivå – nivå 1		20%	21%	22%
		Regning - andel elever på høyeste nivå – nivå 3		29%	27%	29%
		Regning - andel elever på laveste - nivå 1		22%	25%	25%
		Lesing engelsk – andel elever på høyeste nivå – nivå 3		31%	30%	30%
		Lesing engelsk – andel elever på laveste nivå – nivå 1		16%	18%	23%
		8.trinn				
		Lesing norsk – andel elever på de 2 høyeste nivå – nivå 4 og 5		42%	38%	47%
Lesing norsk – andel elever på det laveste nivå – nivå 1			4%	5%	3%	
Regning – andel elever på de 2 høyeste nivå – nivå 4 og 5			39%	36%	36%	
Regning – andel elever på det laveste nivå – nivå 1			4%	5%	6%	
Lesing engelsk– andel elever på de 2 høyeste nivå – nivå 4 og 5			35%	33%	32%	

Hva vi må lykkes med (Kritiske suksessfaktorer)	Hva vi skal måle (Måleindikatorer)	Hvordan vi måler (Målemetoder)	Mål 2010		Rapport 2010
			Ønsket	Godt nok	
		Lesing engelsk– andel elever på det laveste nivå – nivå 1	3%	3%	6%
	Resultat skriftlig eksamen	10. trinn			
		Norsk hovedmål	3,5	3,4	3,8
		Norsk sidemål	3,3	3,2	3,6
		Engelsk	3,9	3,8	3,8
		Matematikk	3,6	3,4	3,3
	Resultat muntlig eksamen		4,4	4,3	Nordbytn: 3,7 Ås ung.d.sk : 4,6

Tab 4: Målkart for Barnehage og skole, fokusområdet Brukere. Resultatene på nasjonale prøver, eksamen og elevundersøkelsen vil bli kommentert i *Tilstandsrapporten for skolen* som fremlegges i juni 2011.

Brukere	
Tiltak i Handlingsprogram 2010-2013	Rapport 2010
Fortsette arbeidet med Reggio Emilia pedagogikken i barnehagene	Arbeidet videreføres og medarbeiderne er motiverte og engasjerte.
Solbergstunet barnehage igangsettes	Barnehagen åpnet for fullt fra 01.12.10.
Felles prosjekt mellom barnehager og skole om overgang barnehage/skole	Prosjektet har resultert i en revidert plan gjeldene fra 1.1.2011. Det er viktig at planen følges opp videre og forplikter alle ledere å kommunens barnehager og skoler.
Utvikle CDE og PALS videre i skole- ne	Handlingsplan for år 2 i CDE ble forberedt våren 2010. Ferdig utarbeidet og implementeres høsten 2010. Arbeidet videreføres i 2011. PALS: Utarbeidet et godt program som fremmer læringsmiljøet og virker forebyggende mot mobbing.
Gjennomgang av tilbud til minoritets- språklige elever	Ikke gjennomført i 2010..
Alternative opplæringsarenaer for elever med behov for spesialpedago- gisk hjelp	Nordbyregionen arbeider med utvikling av praksisskole. I første del av høsten 2010 har elever fra barneskolene i Nordby vært samlet på Sjøskogen to dager i uken. Kommunal arbeidsgruppe arbeider med forslag til videreutvikling av alternative opplæringsarenaer både som "Den ene dagen" og som permanent tiltak. Lesteberg gård er et samordnet skoletilbud utviklet av Åsgård, Kroer og Brønnerud skole Aschjem gård brukes av Ås ungdomsskole.
Analyse av elevenes matematikkre- sultater og igangsettelse av tiltak.	Resultatene er analysert både på skolenivå og kommunalt nivå. Det er behov for økt kompetanse spesielt på begynnerstadiets matematikk. Skolene har behov for å jobbe mer med grunnleggende tallforståelse, arbeid med konkretiseringsmateriell r og anvendelse/overføring av kunnskap. Det er nødvendig å trene opp evnene til refleksjon, stille de gode spørsmålene, konkretisering av problemløsninger og øve på matematikkspråket.
Utrede mulighet for heldagsskole på Brønnerud fra 2011	Forsøk med helhetlig og utvidet skoledag for Brønnerud skole ble vedtatt i Handlingsplan og budsjett for 2011. Forprosjekt for 2 års pilotprosjekt som skal igangsettes fra aug. 2011 på Brønnerud skole er utarbeidet. Utkast til modell er utformet og drøftet i samarbeid med medarbeidere og brukere.

Barnehager – KOSTRA-tall	Ås					Gj.snitt Follo	Gj.snitt Akershus
	2006	2007	2008	2009	2010		
År	2006	2007	2008	2009	2010	2010	2010
Prioritering							
Netto driftsutgifter per innbygger 1-5 år i kroner, barnehager	11 547	11 906	5 905	5 755	4 541	14 298	17 558
Dekningsgrader							
Andel barn 1-5 år med barnehageplass	89,4	88,2	91,7	90,7	95,9	92,5	91,1
Andel barn 1-2 år med barnehageplass i forhold til innbyggere 1-2 år	76,4	78,0	83,0	84,5	91,9	84,4	82,3
Andel barn i barnehage med oppholdstid 33 timer eller mer per uke	91,4	93,3	94,9	95,7	97,0	98,3	97,6
Andel barn 3-5 år med barnehageplass i forhold til innbyggere 3-5 år	97,9	95,2	97,9	94,6	98,5	97,5	96,7
Produktivitet							
Korrigerte brutto driftsutgifter til kommunale barnehager per korrigert oppholdstime (kr)	39	41	36	40	39	43	46

Ad notam: Utgifter for årene 2007, 2008 og 2009 er oppjustert til kostnadsnivå for 2010

Kommentarer til KOSTRA-tall

Kommunen driver effektive og rimelige barnehager sammenliknet med resten av landet. Det ble åpnet en ny barnehage, Solberg tunet, i desember 2010. Det førte til en økning i antall barnehageplasser. 2 avdelinger i sentralområdet holdes stengt grunnet mindre etterspørsel i dette området. En av avdelingene vil sannsynligvis åpnes i løpet av 2011. Kommunen har nå full barnehagedekning. Nesten 96 % av kommunenes barn i alderen 1-5 år har barnehageplass. Det er et økende antall barn som har mer enn 33 timer i barnehagen per uke.

Grunnskoleopplæring – KOSTRA-tall	Ås					Gj.snitt Follo	Gj.snitt Akershus
	2006	2007	2008	2009	2010		
År	2006	2007	2008	2009	2010	2010	2010
Prioritering							
Netto driftsutgifter til grunn- og spesialskoler, per innbygger 6-15 år	75 935	77 517	76 234	81 140	81 025	77 394	77 627
Timer spesialundervisning i prosent av antall lærertimer totalt	14,9	15,2	11,9	17,9	18,1	16,3	13,5
Dekningsgrader							
Elever per kommunal skole	241	235	240	236	236	297	315
Andel elever i grunnskolen som får spesialundervisning, prosent	4,2	4,4	4,9	6,1	6,0	6,9	6,5
Andel elever i grunnskolen som får spesialundervisning, prosent 1. - 4. trinn					4,2	4,7	4,0
Andel elever i grunnskolen som får spesialundervisning, prosent 5. - 7. trinn					6,4	8,0	7,5
Andel elever i grunnskolen som får spesialundervisning, prosent 8. - 10. trinn					7,7	9,2	8,9
Andel elever i grunnskolen som får tilbud om skoleskyss Enhet : Prosent				10,4	12,3	12,4	13,3

Produktivitet / enhetskostnader							
Gjennomsnittlig gruppestørrelse, 1.til 4.årstrinn					12,7	14,6	15,3
Gjennomsnittlig gruppestørrelse, 5.til 7.årstrinn					12,9	15,2	15,5
Gjennomsnittlig gruppestørrelse, 8.til 10.årstrinn	15,7	17,1	17,2	17,6	18,2	15,6	16,7
Driftsutgifter til skoleskyss, per elev som får skoleskyss	10 726	11 480	12 173	15 403	13 500	11 427	9 195

Ad notam: Utgifter for årene 2007, 2008 og 2009 er oppjustert til kostnadsnivå for 2010

Kommentarer til KOSTRA-tall

Det har vært en liten nedgang i antall elever som får spesialundervisning i prosent av antall elever. Dette er positivt når man sammenligner med gjennomsnittet i Follo og Akershus. Det er fortsatt en økning i antall lærertimer som brukes til spesialundervisning sett i forhold til antall lærertimer. Det er samme trend som i resten av Follo og Akershus. Antall elever som får spesialundervisning øker med elevenes alder.

Det brukes prosentvis flere lærertimer på spesialundervisning i Ås enn i Follo og Akershus, mens antall elever som får spesialundervisning er færre. Det vil si at hver elev som får spesialundervisning i Ås, får flere timer. Det arbeides med å redusere antall timer hver elev får til spesialundervisning slik at man kommer på samme nivå som resten av Akershus. Dette krever at skolene blir enda flinkere til å tilpasse undervisningen til den enkelte elev, og det er derfor et arbeid som må foregå over flere år da det tar tid å utvikle gode tiltak.

Det har i 2010 vært forsøkt å samle sammen elever med behov for spesielle tiltak fra flere skoler for å effektivisere undervisningen. Det ble stoppet etter kort tid da det ikke var vellykket.

Det må vurderes om den økonomiske tildelingsmodellen skaper for store forskjeller mellom barne- og ungdomsskolene, og spesielt mellom 5.- 7. trinn og 8.- 10.trinn. Fra regjeringens side er det en satsing på 1. – 4. trinn for å bedre tilpasset opplæring og forebygge bruk av spesialundervisning senere, så gruppestørrelsen på dette trinnet er hensiktsmessig.

Andel elever som får skoleskyss er økende i Ås. På slutten av året ble retningslinjene endret. Konsekvensene av dette kommer i 2011.

Skolefritidsordningen – KOSTRA-tall	Ås					Gj.snitt	Gj.snitt
	2006	2007	2008	2009		Follo	Akershus
År	2006	2007	2008	2009		2009	2009
Prioritering							
Netto driftsutgifter til skolefritidsordningen pr 6-9 år	3 266	4 502	2 023	1 522	2 135	2 000	2 075
Dekningsgrader							
Andel innbyggere 6-9 år i kommunal og privat SFO, prosent	70,7	70,1	76,3	72,1	75,5	78,4	74,7
Produktivitet / enhetskostnader							
Korrigerte brutto driftsutgifter til skolefritidsordning, per komm. bruker	24 583	27 840	24 978	23 402	24 136	23 832	23 320

Ad notam: Utgifter for årene 2007, 2008 og 2009 er oppjustert til kostnadsnivå for 2010

Kommentarer til KOSTRA-tall

De kommunale utgiftene til skolefritidsordningen har økt det siste året. Etter å ha ligget under snittet i Follo og Akershus, ligger det nå over. Dette må vurderes i løpet av 2011.

3.1.2 Fritidstilbud, kulturskole, bibliotek og kulturhus

Fokusområde samfunn

Hva vi må lykkes med (Kritiske suksessfaktorer)	Hva vi skal måle (Måleindikatorer)	Hvordan vi måler (Målemetoder)	Mål 2010		Rapport 2010
			Ønsket	Godt nok	
Gode sosiale og fysiske miljøer	Andel barn/unge mellom 5-25 år som er medlem i en forening.	Registrering ved kommunen	75%	72%	75
	Antall utlån av alle medier fra folkebibliotek per innbygger	Registrering ved KOSTRA	5,3	5,2	3,4 ¹
	Antall eksterne arrangementer som får økonomisk støtte/bidrag gjennom arbeidsressurser	Registrering ved kommunen	30	25	28

Tab 5: Målkart for tjenesteområdet Fritidstilbud, kulturskole, bibliotek og kulturhus, fokusområdet Samfunn

¹I 2010 har biblioteket hatt redusert boksamling til utlån.

Samfunn	
Tiltak i Handlingsprogram 2010-2013	Rapport 2010
Vurdere mulighetene for en felles lokalisering av biblioteket og lokalhistorisk arkiv i kulturhuset.	Felles lokalisering av biblioteket og lokalhistorisk arkiv i kulturhuset blir gjennomført i 2011.
Gjøre kulturhuset mer tilgjengelig gjennom tilrettlegging i bygget.	Arbeidet med brannsikringen av kulturhuset har pågått hele året, og er ikke avsluttet. Første halvår ble benyttet til et prosjekt knyttet til hele Kulturhusets framtidige drift, når brannsikringen var gjennomført. Kulturhusrapporten ble lagt fram til politisk behandling i juni. Behandlingen førte til at en skulle gå videre med interessegruppen "4 fra Ås". Dette arbeidet er ikke slutført, og det er derfor ikke konkludert om framtidig drift av kulturhuset.
Samlokalisere fritidstilbud for funksjonshemmede med voksenopplæringscenteret.	Saken er utsatt til 2012.
Avklare framtidig utnyttelse av kinolokalet	Framtidig bruk av kulturhuset og kinolokalet er ikke avklart.

Fokusområde brukere

Brukere	
Tiltak i Handlingsprogram 2010-2013	Rapport 2010
Gjennomføre utviklingsprosjektet: "Etablering av flerkulturelt kultur- og aktivitetssenter"	Pilotprosjekt gjennomført med prosjektmidler fra Kunnskapsdepartementet. Rapport innsendt. Prosjektet videreføres i 2011 med prosjektmidler fra kulturskolemidlene (Kulturloftet II).
Utvikle samarbeid mellom skole og kulturliv	Kulturskolen har samarbeidet med alle grunnskolene og Ås videregående skole i 2010. Ved siden av undervisningen gjennom Den kulturelle skolesekken er det gjennomført samarbeid innenfor sang/kor, blåseinstrumenter, trommekurs, teater og dans. Kulturskolen har et nært og tett samarbeid med store deler av det lokale kulturlivet, spesielt innenfor musikk for barn og unge. Det arbeides med å utvikle en åpen aktivitetsarena i kulturskolens lokaler. Kulturskolen samarbeider også godt med ungdomshusene i kommunen.
Utvikle et helhetlig undervisningstilbud for talentfulle elever ved kulturskolen	Kulturskolen har opprettet et fordypningstilbud i musikk i skoleåret 2010/2011 på ulike nivåer. Ca 25 elever deltar i tilbudet, 10 av dem på øverste nivå. Med prosjektmidler fra Norsk kulturskoleråd har Kulturskolen i Ås vært drivkraft for å se på fordypningstilbud/talentsatsning som middel for å styrke kulturnæringen i Follo. Follo ungdomssymfoniorkester er etablert
Utvikle elevtilbud i dans på kulturskolen	Kulturskolen startet elevtilbud i dans i februar 2010. Elevtallet har økt fra 120 elever ved oppstart til 210 ved årets slutt. Målet for elevtallet i dans er 300 elever.
Etablere Ås kulturforum	Ås kulturforum som samarbeidsorgan for kulturlivet i Ås er etablert.
Øke bibliotekets formidlingsaktiviteter til skoler og barnehager	Alle skoler og barnehager som er knyttet til hovedbiblioteket har fått besøk i 2010 i forbindelse med bibliotekprosjektet.

Folkebibliotek - KOSTRA-tall	Ås					Gj.snitt Follo	Gj.snitt Akershus
	2006	2007	2008	2009	2010	2010	2010
Netto driftsutgifter til folkebibliotek per innbygger	273	275	258	241	246	263	245

Ad notam: Utgifter for årene 2007, 2008 og 2009 er oppjustert til kostnadsnivå for 2010

Kommentarer KOSTRA-tall

Netto driftsutgifter til folkebiblioteket per innbygger ligger omtrent på samme nivå som snittet for Akershus.

Kultur - KOSTRA-tall	Ås					Gj.snitt Follo	Gj.snitt Akershus
	2006	2007	2008	2009	2010	2010	2010
Andre kulturaktiviteter							
Netto driftsutgifter til museer per innbygger. Enhet: kroner	6	6	4	9	1	5	17
Netto driftsutgifter til kunstformidling per innbygger. Enhet: kroner	11	9	8	11	8	19	31
Netto driftsutgifter til andre kulturaktiviteter per innbygger (funksjon 385 og 386). Enhet: kroner	235	197	115	108	111	150	137

Ad notam: Utgifter for årene 2007, 2008 og 2009 er oppjustert til kostnadsnivå for 2010

Kommentarer KOSTRA-tall

Ås ligger under snittet for Akershus og Follo når det gjelder midler som brukes på kultur.

Kultur – KOSTRA-tall	Ås					Gj.snitt Follo	Gj.snitt Akershus
	2006	2007	2008	2009	2010		
Netto driftsutgifter til musikk og kulturskoler per innbygger 6-15 år	2 659	2 827	2 621	2 281	2 255	1573	1435
Netto driftsutgifter til aktivitetstilbud barn og unge per innbygger	253	253	242	186	161	207	168
Antall årsverk ved kommunale fritidsklubber, ferieklubber, MC-senter, musikkverksted m.m.	4,7	4,7	3,7	3,7	3,7	5,4	5,6
Antall lag som mottar kommunale driftstilskudd	-	-	23	11	35	37	60

Ad notam: Utgifter for årene 2007, 2008 og 2009 er oppjustert til kostnadsnivå for 2010

Kommentarer til KOSTRA-tall

Det brukes noe mindre på aktivitetstilbud til barn og unge per innbygger enn tidligere. Kommunen ligger nå under snittet for Akershus.

3.1.3 Voksenopplæring og flyktingtjenesten

Fokusområde samfunn

Samfunn	
Tiltak i Handlingsprogram 2010-2013	Rapport 2010
Videreføre og utvikle tilbudet med flyktingguide, deriblant veiledningstilbudet til guidene	60 % av bosatte flyktinger har flyktingeguide i 2010. Dette er et tilbud som fungerer godt, og flyktingeavdelingen utvikler tilbudet. Flyktingeguidene tilbys veiledning. Veiledningstilbudet skal i løpet av 2011 standardiseres

Fokusområde brukere

Hva vi må lykkes med (Kritiske suksessfaktorer)	Hva vi skal måle (Måleindikatorer)	Hvordan vi måler (Målemetoder)	Mål 2010		Rapport 2010
			Ønsket	Godt nok	
Tilstrekkelig tjenestetilbud med riktig kvalitet	Antallet deltakere i introduksjonsordningen i jobb eller utdanning etter avsluttet program	Registreringer i NIR	80 %	60 %	50% ¹
	Antallet personer med rett og plikt til norskopplæring som tar ut retten sin i løpet av tre år	Registreringer i NIR	90 %	75 %	Usikre måletall
	Antallet asylsøkere som benytter retten til norskopplæring	Registreringer i NIR	75 %	70 %	70%

Hva vi må lykkes med (Kritiske suksessfaktorer)	Hva vi skal måle (Måleindikatorer)	Hvordan vi måler (Målemetoder)	Mål 2010		Rapport 2010
			Ønsket	Godt nok	
	Antallet bosatte flyktninger i jobb eller utdanning etter 5 år	Registreringer i NIR	80 %	75%	75%
	Antallet flyktninger som har flyktning-guide i løpet av første år i kommunen	Rapportering fra flyktningkonsulent	80 %	60 %	60%

NIR = Nasjonalt IntroduksjonsRegister

Tab 6: Målkart for tjenesteområde Voksenopplæring og flyktningtjenesten, fokusområdet Brukere

¹ I 2010 var 50% i jobb eller utdanning etter avsluttet program. Dette er ikke godt nok. Vi vil heve kvaliteten på tilbudet i 2011.

² Vi har usikre måletallene fram til 01.08. Nytt fagsystem vil gi sikre målinger for 2011.

Brukere	
Tiltak i Handlingsprogram 2010-2013	Rapport 2010
Bedre informasjon på flere språk til personer i målgruppen som bosetter seg i Ås kommune	Det jobbes kontinuerlig med dette.

Grunnskoleopplæring - KOSTRA-tall	Ås					Gj.snitt Follo	Gj.snitt Akershus
	2006	2007	2008	2009	2010		
År							
Produktivitet / enhetskostnader							
Netto driftsutgifter til grunnskoleopplæring for voksne, per innbygger i kroner	299	277	99	139	171	209	116

Ad notam: Utgifter for årene 2007, 2008 og 2009 er oppjustert til kostnadsnivå for 2010

Kommentarer til KOSTRA-tall

Det er en økning i antall elever som tar grunnskoleopplæring. Dette omfatter elever som tidligere ikke har fått gjennomført grunnskolen i utlandet eller i Norge.

3.2 Helse og sosial

Fokusområde medarbeidere

Medarbeidere	
Tiltak i Handlingsprogram 2010-2013	Rapport 2010
Følge opp resultatene fra medarbeiderundersøkelsen	Tjenesten hadde gjennomgående bra resultater i medarbeiderundersøkelsen. På områder der svarene var varierende er det gjennomført prosjekt og kurs i enhetene som har fokusert på arbeidskultur, samhandling og hvordan takle vanskelige situasjoner i hverdagen.
Videreutvikle friskvernsarbeidet i etaten	Arbeidet med friskvern går i positiv retning. Mange tiltak med fokus på bedre helse er etablert i de ulike enhetene. Det har også vært gjennomført et oppfølgingsprosjekt med NAV i forhold til langtidssyke på en del av sykehjemmet.
Bidra til å videreutvikle tiltak/ordninger som gjør at kommunen kan møte nye behov feks i forhold til samhandlingsreformen	Det er et kontinuerlig fokus på kompetanseheving både i henholdt til de utfordringer som er beskrevet i Temaplan for helse og omsorg 2009-2015, og ikke minst i forhold til Samhandlingsreformen. Mange ansatte har gjennomført videreutdanning innen demens, en gruppe har deltatt i et prosjekt i alderspsykiatri i regi av Høgskolen i Akershus og det foregår utviklings aktiviteter / prosjekt på forskjellige arenaer for å utvikle kompetansen hos de ansatte. Et godt tilbud er kommunens støtteordning (stipend) til å kunne ta en fagutdanning eller høyskoleutdanning.
Bidra til å igangsette en utdanningsmodell for minoritetsspråklige	Fire ansatte på Moer sykehjem og 2 ansatte i Kajaveien deltar i opplæring for minoritetsspråklige i regi av Diakonova høyskole, "Godt nok norsk".
Videreutvikle samarbeidet med syke - og vernepleierutdanningene på høyskolene	Enhetene har et godt samarbeid med høyskolene og tar imot sykepleier – og vernepleierstudenter på alle trinn. Tilbakemeldingene fra høyskolene er meget positive i forhold til den oppfølging og veiledning som studentene får hos oss. Gevinsten for kompetanseheving er gjensidig for begge parter.

Fokusområde økonomi

Hva vi må lykkes med (Kritiske suksessfaktorer)	Hva vi skal måle (Måleindikatorer)	Hvordan vi måler (Målemetoder)	Resultatmål 2010		Rapport 2010
			Ønsket	Godt nok	
God økonomistyring	Avvik i forhold til budsjett	Etatens avvik i forhold til budsjett	0 %	0,5 %	0,00008 % ¹

Tab 7: Målkart for tjenestoområde Helse og sosial, fokusområdet Økonomi

¹ Enhetene har hatt utfordringer som har forårsaket økte kostnader til pasienter med spesielle og sammensatte behov. Revidering av budsjett og innsparing har resultert i et budsjett i balanse.

Økonomi	
Tiltak i Handlingsprogram 2010-2013	Rapport 2010
Unngå avvik i forhold til budsjett.	Det har vært lagt ned mye jobb og energi for å holde budsjettene. Etablering av flersengsrom for å øke inntekter, sparing på stillinger / vikarer og nedkorting av vakter, der det har vært mulig.

3.2.1 Pleie og omsorg

Fokusområde samfunn

Hva vi må lykkes med (Kritiske suksessfaktorer)	Hva vi skal måle (Måleindikatorer)	Hvordan vi måler (Målemetoder)	Mål 2010		Rapport 2010
			Ønsket	Godt nok	
Bærekraftig forvaltning av arealer og teknisk infrastruktur	Antall enheter som er miljøsertifiserte	Registrering ved kommunen	4	4	Utsatt ¹

Tab 8: Målkart for tjenesteområdet Pleie og omsorg, fokusområdet Samfunn

¹ Miljøsertifisering av kommunale virksomheter er utsatt som følge av at ny renovasjonsavtale som vil etterleve bransjekravene i miljøfyrtårnordningen så langt ikke er ferdig implementert.

Samfunn	
Tiltak i Handlingsprogram 2010-2013	Rapport 2010
Åpne aktivitetssenteret for personer med demenssykdom på Moer.	Stillingene til å drifte aktivitetssenteret ble frigjort fra august. Ved utlysning mottok kommunen meget gode søkere. Det er ansatt en sykepleier og en hjelpepleier i 100 % stilling hver. Aktivitetssenteret er planlagt åpnet 14. februar 2011.
Planlegge bygging av nye omsorgsboliger i nærhet av Ås sentrum.	Dette tiltaket er ikke gjennomført, men det er tatt med i arbeidet med rullering av kommuneplanen.
Etablere 2 trygghetsplasser på dagens pårørende-rom ved Moer.	På grunn av stort press på plasser og behov for økte inntekter er begge pårørende rommene tatt i bruk til ordinære langtidspasienter. Nødvendige tilpasninger og utstyr er anskaffet / etablert.
Etablere "boligteam", et samarbeid mellom teknisk etat og helse og sosialtaten v/ergoterapitjenesten.	Prosjektet har vært utsatt i påvente av ny leder for eiendomsavdelingen. Gjennomføres i 2011.

Fokusområde brukere

Hva vi må lykkes med (Kritiske suksessfaktorer)	Hva vi skal måle (Måleindikatorer)	Hvordan vi måler (Målemetoder)	Mål 2010		Rapport 2010
			Ønsket	Godt nok	
Tilstrekkelig tjenestetilbud med riktig kvalitet	Dekningsgrad av tjenester	Registrering ved KOSTRA			
		Institusjonsplasser i forhold til aldersgruppe 80 år +	20 %	19 %	19,3 %

Hva vi må lykkes med (Kritiske suksessfaktorer)	Hva vi skal måle (Måleindikatorer)	Hvordan vi måler (Målemetoder)	Mål 2010		Rapport 2010
	Saksbehandlings- tid /svartid minst like god som lov krever	Registrering ved kommunen			
		Forvaltningsenheten	3 uker	3 uker	3 uker
	Antall påklagde vedtak som er omgjort av fylkes- mannen	Registrering ved kommunen			
		Forvaltningsenheten	0	1	1
	Antall brukere pr. plass i løpet av et år.	Registrering ved kommunen			
		Korttids- /avlastnings- opphold	12	10	10

Tab 9: Målkart for tjenesteområdet Pleie og omsorg, fokusområdet Brukere

Brukere	
Tiltak i Handlingsprogram 2010-2013	Rapport 2010
Igangsette konkretisering av Sam- handlingsreformen (St.meld. 47) for Ås kommune.	Startet opp med prosjekt samhandlingsreformen der vi også ser på alternative måter å organisere helse og sosial. Nedsatt arbeidsgruppe som er i gang med å se på muligheter innenfor eksisterende kommunal drift, og på evt. nytilpasninger. Follorådet gav kommunene 2 mandater i forhold til samhandlingsreformen. Ås har vært pådriver og deltaker i arbeidene med disse Folloprosjektene, hvor vi blant annet har fått 1 mill i tilskudd - samhandlingsmidler. Ahus er også med i dette fellesprosjektet, hvor etablering av lokalmedisinsk senter er et av mange aktuelle samarbeidsområder.
Følge opp prioriterte områder i tema- plan for helse- og omsorgstjenester: - Øke ressursene i ergoterapi- og fysioterapi-tjenesten til barn med mål om å senke dagens venteliste- ter. - Etablere - og bidra til kompetan- seheving for å ta i bruk laboratoriet ved Moer sykehjem, (NOKLUS- prosjekt i statlig regi). - Evaluere inndelingen i hjemmetje- nestens distrikter. - Evaluere det totale botilbudet i kommunen for personer med funksjonshemninger.	- Enheten er tilført nye resurser som har bidratt til å redusere ventelistene fra 9 - 12 måneder til 7 måneder. I tillegg har reduksjon av rehabiliteringsopphold frigjort ergoterapiressurser som kan brukes til å redusere ventelistene ytterligere. - Laboratoriet på Moer er etablert og Noklus prosjektet er under gjennomføring. - Gjennomføres parallelt og i sammenheng med "Prosjekt organisering pleie og omsorg." - Prosjektet har pga kapasitetsproblemer blitt utsatt til 2011.
Etablere minimum 2 nye boliger/leiligheter for unge voksne med funksjonshemninger.	Arbeidet er påbegynt, byggestart i 2011.
Evaluere organiseringen av enhet for pleie og omsorg.	Prosjektet er i gang, og ferdigstilles i 2011.
Legge til rette som vertskommune for "Pårørendeskolen i Follo" i 2010.	Pårørendeskolen er organisert som et interkommunalt samarbeid hvor flere deltagere fra Ås kommune er med. En sykepleier fra Bokollektivet er aktivt med i arbeidet med forberedelse og gjennomføring av pårørende skole. På grunn av ombygging av Rådhuset var det ikke aktuelt for Ås å være vertskommune i 2010.

Brukere	
Tiltak i Handlingsprogram 2010-2013	Rapport 2010
Videreutvikle ambulerende miljøarbeidertjeneste og ungdomstiltakene i Liaveien, og tilføre en stilling i Liaveien 17b. (Etterverntiltak iht. barnevernloven)	Tiltaket er videreutviklet, men den nye stillingen ble "spart inn" i løpet av året ifbm arbeidet med HP og budsjett for 2011.
Videreutvikle arbeidet med etablering av Norsk helsenett	Forebyggende helse er koblet opp i mot Norsk helsenett og benytter SMS i forhold til timebestillinger. Pleie og omsorg er koblet til Norsk helsenett for meldingsutveksling. Pilotprosjekt er under gjennomføring hvor Moerveien legesenter (med fastleger) er samarbeidspartner til kommunens pleie og omsorgstjeneste.

Pleie og omsorg – KOSTRA-tall	Ås					Gj.snitt Follo	Gj.snitt Akershus
	2006	2007	2008	2009	2010	2009	2009
Pleie- og omsorgstjenestene samlet							
Prioritering							
Netto driftsutgifter pr. innbygger i kroner, pleie- og omsorgstjenesten i kroner	9 217	9 907	9 772	10 442	11 205	10 039	11 027
Produktivitet / Enhetskostnader							
Korrigerte brutto driftsutgifter pr. mottaker av kommunale pleie og omsorgstjenester	-	317 363	296 157	293 491	367 239	305 318	323 040
Hjemmetjenester							
Prioritering							
Netto driftsutgifter, hjemmebaserte tjenester pr. innbygger	3 088	3 248	2 981	3 553	0		
Dekningsgrader							
Antall mottakere av kjernetjenester til hjemmeboende, pr. 1000 innb. 0-66 år	-	14	15	15	14	16	15
Antall mottakere av kjernetjenester til hjemmeboende, pr. 1000 innb. 80 år og over.	-	343	337	316	288	292	290
Produktivitet/enhetskostnader for hjemmetjenester							
Korrigerte brutto driftsutgifter pr. hjemmetjenestemottaker i kroner	-	129 170	125 957	114 649	147 845	163 080	179 854
Institusjoner for eldre og funksjonshemmede							
Prioritering							
Netto driftsutgifter, institusjon pr innbygger 80 år og over (f253+f261)	169 339	189 332	194 713	192 906	0		
Plasser i institusjon i prosent av mottakere av pleie- og omsorgstjenester	-	20,4	24,2	20,8	21,1	18,5	21,7
Dekningsgrader							
Plasser i institusjon i prosent av innbyggere 80 år over	21,9	20,8	26,9	21,4	19,7	18,9	18,9
Andel beboere på institusjon under 67 år	-	18,2	16,4	18,3	19,0	16	15,5
Andel beboere 80 år og over i institusjoner	-	58,2	59,5	54,2	56,3	63,7	67,4
Produktivitet/Enhetskostnader kommunale institusjoner							
Korrigerte brutto driftsutgifter, institusjon, pr. kommunal plass	901 411	1 157 988	821 555	#####	#####	872 287	858 395

Aktivisering av eldre og funksjonshemmede							
Prioritering							
Netto driftsutgifter til aktivisering pr. innbygger 67 år og over	5 093	4 802	4 505	4 973	0		

Ad notam: Utgifter for årene 2007, 2008 og 2009 er oppjustert til kostnadsnivå for 2010

Kommentarer til KOSTRA-tallene:

Rapporten fra kontrollrevisjon viser at lønnutgiftene i Ås er høyere, sammenlignet med nabokommunene, noe som kan forklare forskjellen i negativ retning. Kommunen har også et stort antall resurskrevende brukere.

Flere dødsfall utover det normale, samt innleggelse i institusjonen høsten 2010 kan være årsaken til en nedgang i antall hjemmeboende brukere over 80 år.

Når det gjelder aktivitetene til brukerne, så har de økt med ca. 7 500 i samme periode. Som tidligere år ligger kostnadene lavere enn nabokommunene selv om kostnadene fra 2009 har økt en del. Dette antas i størst grad å være økning i lønnsutgifter, for det er ikke tilført nye ressurser til tjenesten.

Forsterket skjermet enhet økte belegget fra 3 til 4 plasser, samt at institusjonen opprettet 5 ekstra plasser siste halvdel av 2010.

Dekningsgraden er i henhold til kommunens målsetting.

3.2.2 Sosial

Fokusområde samfunn

Hva vi må lykkes med (Kritiske suksessfaktorer)	Hva vi skal måle (Måleindikatorer)	Hvordan vi måler (Målemetoder)	Mål 2010		Rapport pr 2010
			Ønsket	Godt nok	
God fysisk og psykisk helse blant innbyggerne	Deltakere i "Aktiv på dagtid"	Registrering ved kommunen	40	35	39
	Antall bostedsløse	Registrering ved kommunen	0	2	10 inkl personer i midlertidig bolig pga avsluttet bruk av Fjellvn
	Svarprosent pr. telefon innen 30 sekunder ved NAV Ås	Registrering ved NAV	60 %	58 %	47 % ¹
	Deltakere / innbyggere i "Kvalifiseringsprogrammet"	Registrering av vedtak	31	29	Snitt 21 ²

Tab 9: Målkart for tjenesteområdet Sosial, fokusområdet Samfunn

¹Det er en utfordring å bemanne telefonsløyfen tilstrekkelig, samtidig som saksbehandlerekapasiteten også skal og må opprettholdes. Denne balansegangen justeres gjennom året etter hva som er mest hensiktsmessig helhetlig sett.

² Måltallet var i 2010 satt av NAV sentralt og midler overført ihht dette. Måltallet har vært for høyt for Ås, og flere har vært plassert noe uhensiktsmessig i programmet også for å nå det høye måltallet. Disse har falt fort i fra. Måltallet for 2011 vil bli hensiktsmessig justert.

Samfunn	
Tiltak i Handlingsprogram 2010-2013	Rapport 2010
Bidra til etablering av tilstrekkelig boliger for bostedsløse, vanskeligstilte og personer med lav boevne i Fjellveien, inkl personalbase for rusteamet som gir tjenester i tiltaket.	Arbeidet med boligprosjektet ble igangsatt, prosjektplan vedtatt, og prosjektgruppearbeidet igangsatt i 2010. Fortsetter i 2011, og frem mot ferdigstillelse og driftsoppstart.
Bidra til å nå kommunens måltall, med antall deltakere i kvalifiseringsprogrammet.	Kommunens gjennomsnittlige måltall var 31, men man oppnådde gjennomsnittlig 21. På slutten av 2010 var tallet 30. Måltallet ble vurdert å være høyere enn behovet tilsa, og er derfor foreslått redusert til 20 i 2011.
Bidra i igangsetting av "Aktiv på dagtid".	Frivillighetssentralen har vært aktive med å markedsføre tiltaket, og har deltatt på NAVs kontormøte, delt ut informasjonsmateriell m.v.

Fokusområde brukere

Hva vi må lykkes med (Kritiske suksessfaktorer)	Hva vi skal måle (Måleindikatorer)	Hvordan vi måler (Målemetoder)	Mål 2010		Rapport 2010
			Ønsket	Godt nok	
Tilstrekkelig tjenestetilbud med riktig kvalitet	Brukertilfredshet med tjenestene	Brukerundersøkelser			
		Barnevern			
		1) Barn	1) 4,2	1) 4,0	Gj.sn.: 3.8 ¹ Lavt antall svar
		2) Foresatte	2) 4,3	2) 4,1	
	Saksbehandlings- tid /svartid minst like god som lov krever	Registrering ved kommunen			
		Sosial	3 uker	3 uker	Avvik ikke registrert
		Barnevern	3 uker	3 uker	Avvik ikke registrert
	Antall påklagde vedtak som er omgjort av fylkesmannen	Registrering ved kommunen			
		Sosial	0	3	0
Barnevern		0	1	0	

Tab 10: Målkart for tjenesteområdet Sosial, fokusområdet Brukere

¹ Undersøkelsen i barnevernet hadde så lav svar prosent at den er av liten / ingen verdi. Allikevel er resultatet ført opp. Uansett gjennomføres endringsarbeider i barnevernet i Ås.

Brukere	
Tiltak i Handlingsprogram 2010-2013	Rapport 2010
Sosial og barnevern	
Bidra til å utnytte virkemidlene i NAV, slik at færrest mulig har behov for sosialhjelp.	Tiltakene kvalifiseringsstønning og individstønning er benyttet. Prosjektansatt, finansiert ved statlig tilskudd til rus, har bidratt til å øke deltakelse i arbeidsrettede tiltak for personer i målgruppen, som alternativt ville ha mottatt sosialhjelp som hovedinntekt.
Evaluerer barnevernets plassering i NAV Ås, og oppfølging av kontrollutvalgets forvaltningsrevisjon i 2009.	Evalueringen har konkludert med at barnevernet foreslås flyttet ut av NAV. Kontrollutvalgets revisjon avdekket forbedringsområder, som er fulgt opp gjennom en handlingsplan.
Bidra til et åpnere barnevern, og et godt samarbeid med aktuelle samarbeidspartnere.	Barnevernet samarbeider med øvrige tjenester i kommunen, med ansvar for barn. Barnevernleder er representert i Positivt Oppvekstmiljø. Et samarbeidsorgan hvor også politiet er representert.
Sosial og barnevern	

Brukere	
Tiltak i Handlingsprogram 2010-2013	Rapport 2010
Videreutvikle det nye ambulerende teamet for ungdom (Liaveien) som et ledd i utvidet krav til ettervern i barnevernet. (Endring i Lov om barneverntjenester).	Flere av barnevernets brukere har fått tilbud om deltakelse i tiltaket forankret i Liaveien. Tiltaket viser seg å være godt tilpasset barnevernets behov.
Etablere hensiktsmessige samarbeidsrutiner mellom NAV og psykisk helsetjeneste, voksenopplæringen inkl flyktnings-tjenesten, krisesentret, oppfølgingstjenesten (OT) mfl.	Arbeidet inngår i Prosjekt forebygging av barnefattigdom. Det er utarbeidet samarbeidsrutiner mellom NAV og Voksenopplæringen/flyktnings-tjenesten, NAV og barnevernet og NAV og psykisk helsetjeneste/rus. Det er innledet samarbeid med OT om samarbeidsrutine, og ferdigstillelse forventes våren 2011.
Etablere internkontrollsystem ved NAV i henhold til endringer i Lov om sosiale tjenester/Lov om arbeids og velferdsetaten (NAV-loven).	Arbeidet er startet, og inngår i plan for forbedringsarbeid ved NAV, utarbeidet på bakgrunn av resultater i arbeidsmiljøkartlegging, medarbeiderundersøkelser og et utviklingsprosjekt gjennomført i samarbeid med NAV Akershus.
Psykisk helse	
Videreutvikle psykisk botilbud med heldøgnsbemanning	Kommunen tok som planlagt imot ressurskrevende brukere fra Gaustad – i 2010. Tiltak i den forbindelse er gjennomført som planlagt.
Delta - og bidra til etablering av ACT-team i Follo. (Aktivt oppsøkende psykiatriteam)	ACT teamet starter opp våren 2011. Ås kommune har deltatt i planleggingen og er representert i styringsgruppen.
Andre helsetjenester	
Bidra – og påse at nødvendige tiltak i forhold til overgangsordninger for Krisesenteret i Follo gjennomføres, i samsvar med kommunenes ansvar med ny krisesenterlov. (Trer i kraft 01.01.2010.)	Kommunen oppfatter at dette er ivarettatt, og de nødvendige tilpasninger / endringer er gjennomført.
Delta i etableringen av ny nasjonal medisinsk nødmeldtjeneste, i aktuelle tjenester i kommunen.	Prosjektet er nok en gang forsinket, men utstyr er nå bestilt til alle legekontor i kommunen.

Sosialtjenesten – KOSTRA tall	Ås					Gj.snitt Follo	Gj.snitt Akershus
	2006	2007	2008	2009		2009	2009
Prioritering							
Netto driftsutgifter til sosialtjenesten pr. innbygger							
Netto driftsutgifter til sosialtjenesten pr. innbygger 20-66 år	1 284	1 457	1 769	1 510	1 587	2 285	2 184
Netto driftsutg. til råd, veiledning og sos.forebyggende arb. pr. innb, 20-66 år	501	511	742	658	798	1 078	764
Netto driftsutgifter til økonomisk sosialhjelp pr innbygger 20-66 år	701	729	861	764	692	1 135	1 224
Dekningsgrader							
Andelen sosialhjelpsmottakere i alderen 20-66 år, av innbyggerne 20-66 år	2,2	2,0	2,1	2,2	2,4	3,0	3,2
Produktivitet							
Brutto driftsutgifter pr. sosialhjelpsmottaker, i kroner	68 290	79 877	93 554	77 024	74 322	79 018	71 932

Utdypende tjenesteindikatorer							
Andel mottakere med sosialhjelp / introduksjonsstønad som hovedinntektskilde	37,9	38,5	43,9	46,6	36	42,6	43
Sosialtjenesten inkludert sysselsettingstiltak							
Netto driftsutg. til kommunale sysselsettingstiltak pr. innbygger 20-66 år	102	157	147	121	117	110	278

Ad notam: Utgifter for årene 2007, 2008 og 2009 er oppjustert til kostnadsnivå for 2010

Kommentarer til KOSTRA-tallene:

- Netto driftsutgifter sosialhjelp: NAV Ås ligger godt under gjennomsnitt i Follo og Akershus.
- Netto driftsutgifter til råd, veiledning og sosialt forebyggende arbeid pr innb. 22-66 år: Ligger godt under snittet for Follo, men litt over snittet for Akershus. Sammenligningen kan være litt unøyaktig, da den er avhengig av hvordan kommunene definerer stillinger innen denne kategorien.
- Netto driftsutgifter til økonomisk sosialhjelp pr innbygger 20-66 år ligger **betydelig** under gjennomsnittet for Follo og Akershus, og har gått ned år for år siden oppstarten av NAV.
- Andel av innbyggere i alderen 20 – 66 år som mottar sosialhjelp har økt, men NAV Ås ligger fortsatt godt under gjennomsnittet for Follo og Akershus.
- Brutto driftsutgifter pr sosialhjelpsmottaker i kroner har gått ned fra år til år, siden oppstarten av NAV, og ligger under snittet for Follo, men noe over snittet for Akershus.
- Andel brukere med introduksjonsstønad/sosialhjelp som hovedinntektskilde har gått ned siden 2009, og ligger betydelig under snittet for Follo og Akershus.

Ved NAV Ås er det stort fokus på alternativer til sosialhjelp, og etableringen av NAV har virket positivt inn på resultatene. For å kunne gi en god tjeneste til denne brukergruppen er det søkt og innvilget statstilskudd til flere stillinger ved kontoret, rettet mot brukere som har rusproblemer, i tillegg til problemer på arbeidsmarkedet m.v.. Dette vurderes som et viktig bidrag til resultatoppnåelsen.

Barnevern – KOSTRA-tall	Ås					Gj.snitt Follo 2008	Gj.snitt Akershus 2008
	2006	2007	2008	2009	2010		
År							
Prioritering							
Netto driftsutgifter per innbygger 0-17 år, barneverntjenesten	4 580	4 228	3 877	3 424	4 151	5 176	4 896
Netto driftsutgifter (f 244, 251 og 252) pr. barn i barnevernet	126 889	117 525	112 834	87 403	98 924	97 289	93 834
Dekningsgrader							
Andel barn med barneverntiltak ift. innb. 0-17 år	2,4	2,5	2,2	2,9	2,6	3,7	3,5
Produktivitet							
Barn med undersøkelse eller tiltak per årsverk	18,4	21,0	15,3	25,3	19,8	20,6	18,9

Ad notam: Utgifter for årene 2007, 2008 og 2009 er oppjustert til kostnadsnivå for 2010

Kommentarer til KOSTRA-tall

Det er en usikkerhet i forhold til rapporterte tall i barnevernet pga nytt datasystem og utfordringer med tallmaterialet.

Ut i fra tallene som foreligger ligger Ås fortsatt lavt på kostnader til barnevern, men fortsatt noe høyt pr. barn i barnevernet.

3.2.3 Helsetjenester

Fokusområde samfunn

Hva vi må lykkes med (Kritiske suksessfaktorer)	Hva vi skal måle (Måleindikatorer)	Hvordan vi måler (Målemetoder)	Mål 2010		Rapport 2010
			Ønsket	Godt nok	
	Antall ammende sped- barnsmødre etter 5 mnd (fullamming)	Registrering ved kommu- nen	55 %	45 %	44 %
	Antall ammende sped- barnsmødre etter 1 år	Registrering ved kommu- nen	20 %	10 %	33 %

Tab 11: Målkart for tjenesteområdet Helsetjenester, fokusområdet Samfunn

Samfunn	
Tiltak i Handlingsprogram 2010-2013	Rapport 2010
Etablere og videreutvikle individuelle avtaler om rustesting (urinprøve) og påfølgende samtale.	<p>Oppsummering av 2010 i tall: Antall ungdommer på kontrakt i løpet av året: 7 Fullført kontrakt i løpet av 2010: 3 Avbrutt kontrakten: 1 Fortsatt inn i 2011: 3</p> <p>Antall samtaler / prøvetakinger, inkludert kontraktsamtaler med ungdommen og pårørende: 78 (i praksis: noen færre pga sykdom fravær enkelte ganger)</p> <p>Utover dette ønsket 1 ungdom / pårørende kontrakt, men da var det kun ledig samtaletid etter skoletid og dette ønsket familien/ungdommen ikke. Vedkommende ble veiledet med hensyn til annet mulig støttetilbud, med hensyn til samtalestøtte.</p> <p>"Kjentmann", oppstart av et interkommunalt samarbeid mellom Ås og Vestby, som en del av Ruskontrakt-prosjektet. "Kjentmann" er et beredskapsverktøy, en håndbok og en modell for samarbeid</p>
Utvikle tjenesten til å godkjennes som "Ammekyndig helsestasjon".	Ås og Nordby helsestasjon ble godkjent som Ammekyndig helsestasjon i september 2010 av Nasjonalt kompetansesenter for amming.

Fokusområde brukere

Hva vi må lykkes med (Kritiske suksessfaktorer)	Hva vi skal måle (Måleindikatorer)	Hvordan vi måler (Målemetoder)	Mål 2010		Rapport 2010
			Ønsket	Godt nok	
Tilstrekkelig tjenestetilbud med riktig kvalitet	Brukertilfredshet med tjenestene	Brukerundersøkelser			
		Forebyggende helsetjenester	5	4,5	4,7

Tab 12: Målkart for tjenesteområdet Helsetjenester, fokusområdet Brukere

Brukere	
Tiltak i Handlingsprogram 2010-2013	Rapport 2010
Opprettholde tilbudet om reisevaksinasjon. Fortsette samarbeidet med offentlige instanser for å møte utfordringene innen smittevern og helseopplysning.	<p><u>Drift:</u> Ås Reisevaksinasjonskontor har vært i full drift hver mandag og torsdag ettermiddag fom. 1.1.10. Mandager med telefontid fra 12-14, deretter konsultasjoner mellom 14 og 15.30. Torsdager har det vært konsultasjoner hvert 30.minutt fra 12.30 – 15.30 / 18 annenhver uke.</p> <p>Ved ferieavvikling har kontoret hatt noe redusert drift 3 uker i juli. Enkelte vaksiner har blitt gitt av andre vaksinatorer på Ås helsestasjon.</p> <p><u>Kurs/oppdatering:</u> Ansvarlig helsesøster har deltatt på kurs i regi av Reisemedisinsk Ekspertgruppe GSK 3 ganger i 2010. Tema har vært bla Eldre på reise og Tropesykdommer. Helsesøster har også deltatt på Vaksinedagene (vår 2010) og Smitteverndagene (høst 2010), begge i regi av Folkehelseinstituttet, FHI , sammen med helsesøsterkollega som er smittevernansvarlig.</p> <p><u>Markedsføring:</u> Enheten har utviklet og trykt opp plakater og brosjyrer med ny logo og informasjon og distribuert det ut til legekontorer i Ås og helsestasjoner i andre kommuner/enkelte legekantor. I vår hadde enheten en sommerkampanje for å informere om vaksinen Boostrix Polio som nå er anbefalt for alle voksne som en boosterdose hvert 10. år.</p> <p>Det har vært betydelig større pågang for reisevaksiner siste halvdel av 2010. Vi har måttet avvise mange, og henvise til andre reisevaksinasjonskontor da timelistene her har vært fulle i flere uker fremover. Særlig november og desember var det stor pågang.</p> <p><u>Betaling/service:</u> Enheten fikk betalingsterminal siste kvartal av 2010, og dette har blitt mottatt med glede hos kundene. Nå betaler de fleste med kort, og kortterminalen fungerer bra. Det er etablert en egen mobiltelefon og telefontid som avhjelper pågangen for de kontoransatte. Her har vi muligheten til å ringe tilbake til de som har kontakter oss og ikke får svar i første omgang. Dette blir mer og mer brukt.</p> <p><u>Tilgjengelighet og økonomi:</u> Antall kunder til vaksiner: mandager 3-5 kunder, 10-14 stykker hver annen torsdag da det er åpent til kl.18 og 6-8 stykker torsdager med vanlig åpningstid, i tillegg til telefontid. (som nevnt over)</p> <p>Totalt for 2010 har ca. 550 personer har benyttet Ås reisevaksinasjonskontor. Dette gir enheten inntekter, og for budsjett 2010 går vi ca 30.000,- i overskudd på dette tilbudet. Prisene for vaksiner i Ås er lavere enn hos for eksempel konkurrent i Ski, og vi har justert priser for vaksiner opp litt for 2011, men fremdeles litt billigere. Dette vil også gi enheten et bedre overskudd for 2011.</p>
Videreutvikle samarbeidet med UMB i forhold til helsestasjon for ungdom (HFU)	<p>Det er etablert et nært samarbeid med studentledelsen ved UMB, og det er gjennomført møter for å drøfte en utvidelse av tilbudet til studentene.</p> <ul style="list-style-type: none"> ▪ Mye nytenkning om utvidelse av tjenesten i samarbeid mellom kommunen og UMB er initiert i 2010, og jobbes konkret videre med i 2011. ▪ Hatt samarbeid og god dialog med Rådgivningstjenesten for studenter ved UMB og sammen informert om tjenestene både med stands på Campus og på Graskurset (introduksjonskurs for nye studenter) og med artikler i Tuntreet (studentavisen). ▪ Gitt felles tilbud om sorgkurs. ▪ Videreført ordning med gratis kondomer og klamydiatester på Campus.
Implementere ny vaksine i det nasjonale vaksineringsprogrammet for jenter i 7. klasse, HPV-vaksine. (mot livmorhalskreft)	HPV vaksine er implementert. I 7. klasse dette skoleåret har vi etter klasselisterne 108 jenter i kommunen. 77 har fått vaksinen. Det utgjør 71,2 % av det totale antall. 8.klasse jenter har også fått tilbudet.
Etablere Norsk helsenett ved enheten.	Koblet på Norsk Helsenett i juni 2010 og etablert SMS-varsling av timeavtaler. Opplæring i bruken av meldingssystemet er gjennomført.
Etablere (om tilskudd) psykologtilbud i enheten.	Psykolog er ansatt i 100 % fast stilling og tiltreder 1.mars 2011 i Enhet for forebyggende helsetjenester. Psykologen skal være fast med i ungdomsteamet på ungdomskolene, tilstede på Helsestasjon for ungdom og studenter, HFU og en samarbeidspartner og kollega for øvrige tjenester i Enhet for forebyggende helsetjenester.
	Enheten har iverksatt aktivitetsgrupper/treningsgruppe for utsatte barn i småskolealder. Gjennomført en ettermiddag i uken med tilskudd fra Fylkesmannen. Ny Veileder med retningslinjer for vekt og høydemåling i barne- og ungdomskolealder.

Brukere	
Tiltak i Handlingsprogram 2010-2013	Rapport 2010
	der implementeres i 2011.

Kommunehelse – KOSTRA-tall	Ås					Gj.snitt Follo 2010	Gj.snitt Akershus 2010
	2006	2007	2008	2009	2010		
År							
Prioritering							
Netto driftsutgifter pr. innbygger i kroner, kommunehelsetjenesten	1 330	1 342	1 375	1 483	1 338	1 474	1 659
Dekningsgrad							
Legeårsverk pr 10 000 innbyggere, kommunehelsetjenesten	7,6	7,4	5,9	1,1	6,1	8,1	7,7
Fysioterapiårsverk per 10 000 innbyggere, kommunehelsetjenesten	8,5	7,2	8,1	7,7	7,7	9,2	8,4
Forebygging, helsestasjons- og skolehelsetjeneste. Funksjon 232							
Årsverk i alt pr. 10000 innbyggere 0-5 år. Funksjon 232	105,7	112,8	113,2	104,6	101,8	98,9	86,6
Forebyggende arbeid, helse (miljørettet helsevern mm.). Funksjon 233							
Årsverk i alt pr. 10000 innbyggere. Funksjon 233	0,3	0,3	0,3	0,2	0,2	0,3	0,3
Diagnose, behandling og rehabilitering. Funksjon 241							
Andel timer av fysioterapeuter med fast lønn og turnuskandidater. Funksjon 241	25,2	25,2	31	31,8	-	25,4	31,6

Ad notam: Utgifter for årene 2007, 2008 og 2009 er oppjustert til kostnadsnivå for 2010

Kommentarer til KOSTRA-tall

Ås kommune ligger lavt på utgifter til helsetjenester totalt og spesielt i forhold til legeårsverk og fysioterapiårsverk. Kommunen ligger noe høyt på helsestasjon og skolehelsetjeneste, men stiller seg særskilt ift sammenliknbare kommuner med Ås videregående skole (Akershus største), UMB og Bjørnebekk asylmottak, som alle har særskilte tilbud fra forebyggende helsetjeneste. (Mange brukere her som ikke er registrerte innbyggere i Ås.)

3.3 Tekniske tjenester

Fokusområde medarbeidere

Medarbeidere	
Tiltak i Handlingsprogram 2010-2013	Rapport 2010
Rekruttere og beholde arbeidstakere ved etaten.	Stillingen som leder for eiendomsavdelingen er besatt. Stillingen som leder for kommunalteknisk avdeling er fortsatt ubesatt. Det medfører store kapasitetsproblemer og viktige saker blir liggende.
Følge opp konklusjonene fra prosjektet om eiendomsavdelingen	Statusrapport er referert i formannskapet. Tiltaksplan er utarbeidet. Saken legges fram for kommunestyret i 2011.
Flytting av kommunalteknisk til Myrveien	Driftsseksjonene ved kommunalteknisk avdeling har flyttet til Myrveien 16. En del arbeider gjenstår, men lokalene fungerer godt.

Fokusområde økonomi

Fokusområde økonomi

Hva vi må lykkes med (Kritiske suksessfaktorer)	Hva vi skal måle (Måleindikatorer)	Hvordan vi måler (Målemetoder)	Resultatmål 2010		Rapport 2010
			Ønsket	Godt nok	
God økonomistyring	Avvik i forhold til budsjett	Etatens avvik i forhold til budsjett, eks. VAR	0%	0,5%	0,1%
Effektiv tjenesteproduksjon		Økning i vedlikeholds- og rehabiliteringsmidler i løpet av de siste to årene	20%	10%	3,1%

Tab 13: Målkart for tjenestoområde tekniske tjenester, fokusområdet Økonomi

Økonomi	
Tiltak i Handlingsprogram 2010-2013	Rapport 2010
Sikre bedre økonomi til bygningsvedlikehold	Budsjettet til bygningsvedlikehold er ikke økt nevneverdig. For å sikre et bedre bygningsvedlikehold er det lagt ned store ressurser i å lage bedre prioriteringslister
Sikre økonomi til vedlikehold og ombygging av veilysanlegg.	Vedlikeholdsressursene er ikke økt.

3.3.1 Bygg og regulering

Fokusområde samfunn

Hva vi må lykkes med (Kritiske suksessfaktorer)	Hva vi skal måle (Måleindikatorer)	Hvordan vi måler (Målemetoder)	Mål 2010		Rapport 2010
			Ønsket	Godt nok	
God fysisk og psykisk helse blant innbyggerne	Regulerte friområder (endring)	Telling	Økning	Stabil	5 nye

Tab 14: Målkart for tjenestoområde Bygg og regulering, fokusområdet Samfunn

Samfunn	
Tiltak i Handlingsprogram 2010-2013	Rapport 2010
Oppnå effektiviseringsgevinst og større brukervennlighet via IKT-Follo.	Det arbeides fortløpende med å oppnå effektiviseringsgevinst gjennom IKT-Follo. Det er fortsatt vansker med å få programvaren til å fungere effektivt.
Digitalisere reguleringsplaner	Digitalisering av reguleringsplaner foregår kontinuerlig. Det etableres eget digitalt planarkiv. 40 nye planer er digitalisert i løpet av 2010. 161 planer er nå digitalisert av i alt 208.
Etablere rutiner for kontroll og tilsyn med utbyggere for å sikre universell utforming	Dette følges opp gjennom reguleringsbehandling og byggesaksbehandling så langt lovverket gir hjemmel til det.

Fokusområde brukere

Hva vi må lykkes med (Kritiske suksessfaktorer)	Hva vi skal måle (Måleindikatorer)	Hvordan vi måler (Målemetoder)	Mål 2010		Rapport 2010
			Ønsket	Godt nok	
Tilgjengelig tjenestetilbud med riktig kvalitet	Brukertilfredshet med tjenestene	Brukerundersøkelser			
		Byggsak	4,0	4,5	4,4
	Saksbehandlings-tid /svartid minst like god som lov krever	Registrering ved kommunen			
		Byggesak/-søknad	8	12	7 uker
	Antall påklagde vedtak som er omgjort av fylkesmannen	Registrering ved kommunen			
Byggesak/-søknad		5	9	2	
Digitalisering av reguleringsplaner	Digitaliserte reguleringsplaner	50	40	40	

Tab 15: Målkart for tjenestoområde Bygg og regulering fokusområdet Brukere

Brukere	
Tiltak i Handlingsprogram 2010-2013	Rapport 2010
Sikre god kvalitet på saksbehandling- en slik at antall klager blir redusert.	Det arbeides kontinuerlig med å kvalitetssikre saksbehandlingen. Ingen klager er imøtekommet p.g.a. feil i saksbehandlingen i 2010

Fysisk planlegging, kulturminner, natur og nærmiljø – KOSTRA-tall	Ås					Gj.snitt Follo 2010	Gj.snitt Akershus 2010
	2006	2007	2008	2009	2010		
Produktivitet/enhetspris							
Fysisk planlegging, kulturminne, natur og nærmiljø							
Brutto driftsutgifter til fysisk planlegging, kulturminnevern, natur og nærmiljø per innb.	723	785	754	734	681	785	760
Fysisk tilrettelegging og planlegging, tjenesteindikatorer							
Saksgebyret for privat forslag til reguleringsplan, jf. PBL §33-1.	62 116	59 440	-	90 759	89 440	76 825	103 771
Saksgebyret for oppføring av enebolig, jf. PBL §93 pkt. a.	13 764	13 665	13 791	16 560	16 900	23 855	18 792
Standardgebyr for kombinert kart- og delingsforetn., tilsvarende en boligtomt 750 m2.	12 686	12 406	12 152	12 229	13 000	16 386	16 004
Gjennomsnittlig saksbehandlingstid, vedtatte reguleringsplaner (kalenderdager)	390	386	658	528	-	-	-
Gjennomsnittlig saksbehandlingstid, byggesaker (kalenderdager)	40	38	40	-	38	39	33
Gjennomsnittlig saksbehandlingstid, kartforretning (kalenderdager)	150	150	100	100	90	70	70
Antall søknader om tiltak mottatt siste år per 10 000 årsinnbygger i kommunen	156	247	166	185	-	-	-
Dekningsgrad							
Rekreasjon							
Syssel-, gangveier/turstier mv. m/kom. driftsansvar per 10 000 innb.	29	26	30	25	28	25	26

Ad notam: Utgifter for årene 2007, 2008 og 2009 er oppjustert til kostnadsnivå for 2010

Kommentarer til KOSTRA-tall

Utgiftene til fysisk planlegging er lavere i Ås enn i nabokommunene og de er synkende.

Saksbehandlingsgebyrene i Ås er fortsatt lavest i Follo. Rapporteringen på saksbehandlingstider er lagt om fra 2008, men saksbehandlingstida er som tidligere og omtrent som gjennomsnittelig i Follo. Dette til tross for at kommunen mottar flere søknader om tiltak. Kommunen mottar også flere søknader enn nabokommunene. Behandlingstiden for enkle tiltak er 18 dager, noe som ligger godt under maksimaltidene som er fastsatt i loven.

3.3.2 Friluftsliv, nærmiljø og idrett

Fokusområde samfunn

Hva vi må lykkes med (Kritiske suksessfaktorer)	Hva vi skal måle (Måleindikatorer)	Hvordan vi måler (Målemetoder)	Mål 2010		Rapport 2010
			Ønsket	Godt nok	
Gode sosiale og fysiske miljøer	Andel miljøtiltak som er gjennomført ihht plan	Registrering ved kommunen	80%	40%	0% ¹

Tab 16: Målkart for Friluftsliv, nærmiljø og idrett, fokusområdet Samfunn

¹ Det ble ikke avsatt penger i 2010 til å gjennomføre tiltak.

Samfunn	
Tiltak i Handlingsprogram 2010-2013	Rapport 2010
Merke turveier i samarbeid med velforeninger	Ingen turveier merket
Gjennomføre kortsiktige og langsiktige tiltak som kan bidra til sikrere skolevei.	Det er etablert fartshumper, satt ned fartsgrenser og utbedret stoppested for buss i Toveien. Ved Nordby skole er stoppested for buss og foreldre som setter av barn utbedret og nye henvisningsskilt og oppmerking av parkeringsplasser er utført.
Bygge treningshall ved Ås stadion, forutsatt spillemidler i 2010	Ikke utført i 2010, planlagt utført i 2011.
Søke muligheter for realisering av nytt garderobehus ved Nordby Idrettsplass i samarbeid med Nordby Idrettslag.	Nordby idrettslag har ikke videreført planene. Dette utgår inntil videre.

3.3.3 Teknisk service og infrastruktur

Fokusområde samfunn

Hva vi må lykkes med (Kritiske suksessfaktorer)	Hva vi skal måle (Måleindikatorer)	Hvordan vi måler (Målemetoder)	Mål 2010		Rapport 2010
			Ønsket	Godt nok	
Bærekraftig forvaltning av arealer og teknisk infrastruktur	Vannkvalitet i Årungen-vassdraget indikert ved siktedyp (m)	Registrering ved kommunen	3	1,5	1,6
	Andel avfall til restavfall	Registrering ved Follo ren	20%	40%	40%

Tab 17: Målkart for tjenesteområdet Tekniske tjenester og infrastruktur, fokusområdet Samfunn

Samfunn	
Tiltak i Handlingsprogram 2010-2013	Rapport 2010
Samarbeide med Follokommunene om å bedre tog- og busstilbudet i Ås og Follo	Gjennom arbeidet i areal- og samferdselsgruppa i Follo hvor Jernbaneverket og Ruter AS er representert, jobbes det aktivt for å bedre tog- og busstilbudet i Follo. Nytt dobbeltspor mellom Oslo og Ski, som ble vedtatt som del av Nasjonal transportplan, forventes å gi Ås et bedre togtilbud. Det er satt i gang et arbeid for å etablere en bussterminal på Vinterbro som vil bedre

Samfunn	
Tiltak i Handlingsprogram 2010-2013	Rapport 2010
	busstilbudet i området.
Påvirke Statens vegvesen/fylkeskommunen til å bevilge penger til bedre parkeringsmuligheter ved Korsegården, Holstad, Nygårdskrysset og Vinterbro	Gjennom kontaktmøter med Statens vegvesen og fylkeskommunen er det ved flere anledninger fremmet behov for å bedre parkeringsmulighetene ved Korsegården, Holstad, Nygårdskrysset og Vinterbro. I arbeidet med kommunedelplan for E 18 fra Østfold grense til Vinterbro vil innfartsparkering bli vurdert.
Påvirke Statens vegvesen til å gjennomføre tiltak på riksveier og fylkesveier som kommunen har prioritert i trafikksikkerhetsplanen	Fartsgrense på 40 km/t på Kjærnesveien er innført. Grunnerverv ifm nytt fortau langs Holstadveien er gjennomført av Statens Vegvesen.
Gjennomføre tiltak på kommunale veier ihht tiltaksplan for trafikksikkerhet	Flyttet 2 bussholdeplasser i Toveien Fartsreduksjon i Brekkeveien. Fartshumper i Brekkeveien og i Sjøskogen
Nedklassifisere enkelte grusveier	Saken vært på høring hos brukere av veiene, og alle er negative til forslagene.
Redusere innlekking av fremmedvann i spillvannsnettet	Fullført kloakksanering på Kaja og Søndre Moer. For øvrig utbedret betydelig feilkopling i Ås sentrum.
Redusere antall feilkoplinger på avløpsnettet	Betydelig feilkopling på avløpsnettet i Ås sentrum er utbedret.
Sikre god drift av pumpestasjoner	Kontinuerlig fjernovervåking av avløpspumpestasjoner gjøres. Oppfølging gjøres i følge fastsatte driftsrutiner.
Fornye/omlegge avløpsnettet ihht vedtatt tiltaksplan	Omlegging av VA-ledninger på deler av Søndre Moer
Videreføre oppgraderingsarbeidet av mindre avløpsanlegg i spredt bebygelse	Kontinuerlig arbeid som følges opp ved at det gis pålegg om utbedring innen gitte frister. Det ilegges tvangsmulkt for anlegg som ikke er oppgradert innen gitte frister.
Fastsette mål for vannkvalitet og utarbeide tiltaksplaner for alle sektorer som bidrar til forurensning av Bunnefjorden, Årungen- og Gjersjøvassdraget, samt gjennomføre tiltak ihht denne tiltaksplanen.	PURA-prosjektet har utarbeidet forslag til vannkvalitetsmål og tiltak som er nødvendig for å nå målene som er gitt i EU's vannrammedirektiv. PURA's innspill er vedtatt i alle PURA-kommunene og i Akershus fylkeskommune som en del av den overordnede vannforvaltningsplanen vedtatt av regjeringen i mars 2010.
Vedta ny renovasjonsordning for Follo	Det er vedtatt ny renovasjonsordning for Follo-kommunene
Etablere felles renovasjonsforskrift for Follo	Det er ikke utarbeidet felles renovasjonsforskrift for Follo-kommunene

Fokusområde brukere

Hva vi må lykkes med (Kritiske suksessfaktorer)	Hva vi skal måle (Måleindikatorer)	Hvordan vi måler (Målemetoder)	Mål 2010		Rapport 2010
			Ønsket	Godt nok	
Tilstrekkelig tjenestetilbud med riktig kvalitet	Brukertilfredshet med tjenestene	Brukerundersøkelser			
		Vann og avløp	4,0	4,5	4,6

Tab 18: Målkart for tjenesteområdet Tekniske tjenester og infrastruktur, fokusområdet Brukere

Brukere	
Tiltak i Handlingsprogram 2010-2013	Rapport 2010
Aktivt lekkasjesøk på ledningsnett	Kontinuerlig fjernovervåking av vannledningsnett avdekker lekkasjer. Lokalisering gjøres deretter ved nærmere undersøkelser på nettet.
Overvåke vannkvaliteten ved prøvetaking og analyse	Prøvetaking og analysering foretas ukentlig over året etter program fastsatt av Mattilsynet.
Spyle/rengjøre ledningsnett og høydebasseng	Gjennomføres i henhold til fastsatte driftsrutiner
Forny/omlegge ledningsnett ihht vedtatt tiltaksplan	Omlegging av VA-ledninger på deler av Søndre Moer

M. Samferdsel - KOSTRA-tall	Ås					Gj.snitt Follo 2010	Gj.snitt Akershus 2010
	2006	2007	2008	2009	2010		
Prioritering							
Netto driftsutgifter i kr pr. innbygger, samferdsel i alt	584	637	628	719	599	477	563
Dekningsgrad							
Personbiler. Antall pr. 10 000 innbyggere	4 327	4 369	4 261	4 313	4 386	4 913	5 199
Produktivitet							
Brutto investeringsutgifter i kr pr. innbygger, komm. veier og gater i alt. Enhet : Kroner	195	304	352	26	139	-	563
Brutto driftsutgifter i kr pr. km kommunal vei og gate	101 339	97 045	98 676	120 050	98 942	125 665	148 724

Ad notam: Utgifter for årene 2007, 2008 og 2009 er oppjustert til kostnadsnivå for 2010

Kommentarer til KOSTRA-tall

Ås har omkring 30 % mer veier per innbygger enn gjennomsnittet blant Follokommunene. Dette fører til større utgifter per innbygger. Driftsutgifter per km vei er lavere i Ås enn i resten av Follo og i fylket.

Vann – KOSTRA-tall	Ås					Gj.snitt Follo	Gj.snitt Akershus
	2006	2007	2008	2009	2010		
Prioritering							
Finansiell dekningsgrad	112,7	141,6	101,8	94	89	213	127
Produktivitet/enhetskostnad							
Årsgebyr for vannforsyning (gjelder rapporteringsåret + 1 år)	1 616	1 657	1 724	1 449	1 565	2 273	2 395

Ad notam: Utgifter for årene 2007, 2008 og 2009 er oppjustert til kostnadsnivå for 2010

Kommentarer KOSTRA-tall

Årsgebyr for vannforsyning er blant de laveste i området, og de gikk ned fra i fjor. Dette gir en finansiell dekningsgrad på under 100 %. Underskuddet dekkes fra tidligere oppbygde fond, noe som ble vedtatt i budsjettet for 2009. Vannfondet ble i fjor redusert med 1,7 mill kroner.

Avfall og renovasjon – KOSTRA-tall	Ås					Gj.snitt Follo	Gj.snitt Akershus
	2006	2007	2008	2009	2010		
Prioritering							
Finansiell dekningsgrad - avfall	0	0	0	0	102	106	102
Produktivitet/enhetskostnad							
Årsgebyr for avfallstjenesten (gjelder rapporteringsåret+1)	2 214	2 121	2 295	2 360	2 550	2 553	2 248
Utdypende tjenesteindikatorer							
Andel husholdninger med organisert hjemmekompostering (prosent)	2	-	1	0	4	2	3
Kilo husholdningsavfall per innbygger (justert for hytter)	481	486	507	481	531	-	-

Ad notam: Utgifter for årene 2007, 2008 og 2009 er oppjustert til kostnadsnivå for 2010

Kommentarer til KOSTRA-tall

Renovasjonsfondet ble tilført nær 1 mill. kroner i 2010.

Avløp – KOSTRA-tall	Ås					Gj.snitt Follo	Gj.snitt Akershus
	2006	2007	2008	2009	2010		
Prioritering							
Finansiell dekningsgrad	0	0	0	0	77	104	99
Produktivitet/enhetskostnad							
Årsgebyr for avløpstjenesten (gjelder rapporteringsåret+1)	3 583	3 820	3 963	3 368	3 020	2 699	3 263

Ad notam: Utgifter for årene 2007, 2008 og 2009 er oppjustert til kostnadsnivå for 2010

Kommentarer til KOSTRA-tall

Årsgebyr for avløpstjenesten er blant de laveste i området, og det gikk ned fra i fjor. Dette gir en finansiell dekningsgrad på under 100 %. Underskuddet dekkes fra

tidligere oppbygde fond, noe som ble vedtatt i budsjettet for 2009. Avløpsfondet ble redusert med 6,1 mill kroner og er nå negativt.

3.3.4 Eiendomsforvaltning

Fokusområde samfunn

Hva vi må lykkes med (Kritiske suksessfaktorer)	Hva vi skal måle (Måleindikatorer)	Hvordan vi måler (Målemetoder)	Mål 2010		Rapport 2010
			Ønsket	Godt nok	
Gode sosiale og fysiske miljøer	Turnover på utleieboliger (nyinnflyttinger)	Registrering ved kommunen	30	20	23
Bærekraftig forvaltning av arealer og teknisk infrastruktur	Energiforbruk pr m2 i kommunale bygg	Registrering ved kommunen	175 Kwh/m2	200 Kwh/m2	196 Kwh/m2 ¹

Tab 19: Målkart for tjenesteområdet Eiendomsforvaltning, fokusområdet Samfunn

¹Temperaturene i 2010 anses som ekstremt lave. Energiforbruket er redusert i forhold til temperatur-kurven. Målingene viser at i "normalår" er effektforbruket nært "ønsket".

Samfunn	
Tiltak i Handlingsprogram 2010-2013	Rapport 2010
Oppfølging av resultatet fra gjennomgangen av organiseringen av eiendomsavdelingen	Tiltaksplan legges fram til politisk behandling ultimo mars 2011.
Salg av kommunale boliger/eiendomsmasse	1
Øke omløpshastigheten i kommunale boliger	For å øke omløpshastigheten er følgende gjennomført: <ul style="list-style-type: none"> • Aktiv bruk av startlånordningen med sikte på at beboerne får muligheter til å kjøpe egen bolig. • Veiledning / bistand til å kunne leie i det private boligmarkedet.
Etablere boligteam, et samarbeid mellom helse- og sosialetaten og teknisk etat	Under vurdering – avklares i løpet av 1. halvår 2011.

Fokusområde brukere

Brukere	
Tiltak i Handlingsprogram 2010-2013	Rapport 2010
Utarbeide planer for regelmessig vedlikeholdsbeferinger av kommunens utleieboliger.	Sommerhalvåret vil bli benyttet til revisjon av vedlikeholdsplan. Vi ønsker å benytte tilstandsanalyse for byggverk NS3424 som videre vil bli presentert i "trafikklysmo-dellen" utviklet av NKF 2010 som ble benyttet til forarbeid for dette arbeidet.
Det vurderes å etablere mer formaliserte måter for gjensidig informasjon mellom eiendomsavdelingen og eksterne brukere.	Eiendomsavdelingen forutsetter at nytt FDV fagsystem og en formalisert meldings-tjeneste mellom avdelingen og brukere vil ivareta dette.

Kommunal eiendomsdrift – KOSTRA-tall	Ås	Gj.snitt	Gj.snitt
--------------------------------------	----	----------	----------

						Follo	Akershus
År	2006	2007	2008	2009	2010	2010	2010
Netto driftsutgifter for tjenesteområdene							
Netto driftsutgifter, kommunal eiendomsdrift, i kr. pr. innb.	3 544	3 499	3 592	3 915	4 602	3 938	4 240
Samlet areal på formålsbyggene i kvadratmeter per innbygger			7,2	6,1	5,5	4,5	4,6
Korrigerede brutto driftsutgifter til kommunal eiendomsforvaltning per kvadratmeter			496	626	487	880	896
Utgifter til vedlikeholdsaktiviteter i kommunal eiendomsforvaltning per kvadratmeter			56	76	58	71	159
Utgifter til driftsaktiviteter i kommunal eiendomsforvaltning per kvadratmeter			287	314	379	464	428
Energi							
Energi for kommunal eiendomsforvaltning per kvadratmeter			72	69	128	139	112
Energi for kommunal eiendomsdrift i prosent av brutto driftsutgifter til eiendomsforvaltning	16,1	13,2	14,7	11,3	16,1	15,5	14,7

Ad notam: Utgifter for årene 2007, 2008 og 2009 er oppjustert til kostnadsnivå for 2010

Kommentarer til KOSTRA-tall

Ås kommune har høyere driftsutgifter per innbygger enn gjennomsnittet i Follokommunene for øvrig og fylket. Det kan derfor synes som om kommunen prioriterer eiendomsforvaltning høyt. Ås har imidlertid vesentlig større areal formålsbygg per innbygger enn sammenligningskommunene. KOSTRA-tall viser at vedlikeholds- og driftsutgifter til eiendomsforvaltning per m² er vesentlig mindre enn i de andre Follokommunene.

Energikostnadene er mindre i Ås enn i de øvrige kommunene. Den store økningen fra 2009 til 2011 antar vi skyldes feilrapportering årene før. Noe av økingen kan imidlertid skyldes en kald vinter slik at forbruket økte vesentlig.

3.4 Rådmannens stab og støttefunksjoner

Fokusområde medarbeidere

Hva vi må lykkes med (Kritiske suksessfaktorer)	Hva vi skal måle (Måleindikatorer)	Hvordan vi måler (Målemetoder)	Mål 2010		Rapport 2010
			Ønsket	Godt nok	
M1 Organisering av arbeidet	M1.1 Organisering av oppgaver og arbeid	Medarbeiderundersøkelse	5	4,5	4,5
	M1.2 Innhold i jobben	Medarbeiderundersøkelse	5	4,5	4,9
M2 Godt arbeidsmiljø	M2.1 Fysisk arbeidsforhold	Medarbeiderundersøkelse	5	4,5	4,3
	M2.2 Samarbeid og trivsel	Medarbeiderundersøkelse	5	4,5	4,9
	M2.3 Mobbing, diskriminering og varsling	Medarbeiderundersøkelse	5	4,5	4,8
	M2.3 Stolthet over egen arbeidsplass	Medarbeiderundersøkelse	5	4,5	4,7
	M2.5 Sykefravær	Registrere	7	7,5	8,65
M2 God ledelse	M2.1 Nærmeste leder	Medarbeiderundersøkelse	5	4,5	4,5
M5 Lønns- og arbeidstidsordninger	M 5.1 Systemer for lønns- og arbeidstidsordninger	Medarbeiderundersøkelse	4,5	4	3,9
M3 Kompetente medarbeidere	M3.1 Faglig og personlig utvikling	Medarbeiderundersøkelse	5	4,5	4,4
	M3.2 Andel fagstillinger som er besatt med rett formell kompetanse	Registrere Andel styrere og pedagogiske ledere i barnehager med godkjent førskolelærerutdanning	82 %	80 %	86,2 %

Tab 20: Målkart for tjenesteområdet rådmannens stab og støttefunksjoner, fokusområdet medarbeidere.

Medarbeidere	
Tiltak i Handlingsprogram 2010-2013	Rapport 2010
Gjennomføre kompetansevurdering (fase II) og utvikle kompetanseutviklingsplaner	Fase 2 ikke startet i 2010. Årsaken er at Agresso/Ergo ikke utbedret systemet slik at registreringen kunne tas fullverdig i bruk. Det arbeides fortsatt med dette. Helse og sosial etaten knyttet seg opp mot nettverket <i>Strategisk kompetansestyring</i> som er et prosjekt i KS' <i>Flink med folk i første rekke</i> .
Iverksette eventuelle strategier og tiltak som er fremmet i utredningen; Rekruttere og beholde kvalifiserte arbeidstakere, og som er aktuelle for rådmannens stab og støttefunksjoner	Denne prosessen ble ikke startet på grunn av ressursituasjonen (vakante stillinger).
Tilrettelegging for helserelaterte aktiviteter i og utenfor arbeidstid, herunder gjennomføre freskuka årlig	Freskuke ble arrangert i uke 36. Det deltok ca 1100 ansatte og innbyggere i de 21 aktivitetene som ble tilbudt. Det jobbes kontinuerlig med aktivitetstilbud.

Medarbeidere	
Tiltak i Handlingsprogram 2010-2013	Rapport 2010
Utarbeide helseplaner og strategier for en langtidsfrisk organisasjon	Friskvernombudene sammen med lederne på alle enheter har helseplan og aktiviteter som fremmer helse, trivsel og samhold som oppgave.
Gjennomføre kompetanseutviklingstiltak for friskvernombud	Det ble gjennomført møte med Friskvernombudene hvor <i>Langtidsfriskkonseptet</i> ble lagt fram og drøftet. Friskvernombudene ble engasjert i Freskuke og var sentrale i gjennomføringen.
Bistå med rådgivning og veiledning ved gjennomføring av de lovpålagte dialogmøter og jevnlig oppfølgingsmøter for å avklare og følge opp sykemeldte	Organisasjons- og personalavdelingen bistå kontinuerlig med rådgivning og veiledning. Totalt sykefravær er for 2010 8,65%. En svak nedgang fra 2009. Se for øvrig vedlegg 4.

Fokusområde økonomi

I 2010 har det vært et høyt fokus på økonomistyring. Dette innebærer fokus på rutiner og rapportering. Samtidig krever god økonomistyring at det skapes gode holdninger til budsjettstyring i hele organisasjonen og at det sikres god kommunikasjon mellom økonomiavdelingen og tjenesteenhetene. Sist men ikke minst er det viktig å sikre en stabil bemanning med høy kompetanse på økonomi.

Hva vi må lykkes med. (Kritiske suksessfaktorer)	Hva vi skal måle (Måleindikatorer)	Hvordan vi måler. (Målemetoder)	Resultatmål 2010		Rapport 2010
			Ønsket	Godt nok	
Ø1 Tilfredsstillende netto driftsresultat	Ø1.1 Netto driftsresultat	KOSTRA- og regnskapsdata			
		Netto driftsresultat	1,5 %	1,0 %	2,4 %
Ø2 God økonomistyring	Ø2.1 Avvik i forhold til budsjett	Regnskapsdata			
		Etatenes avvik i forhold til budsjett	0 %	0,5 %	-1.7%
Ø3 Effektiv tjenesteproduksjon	Ø3.1 Netto driftsutgifter pr. innbygger	KOSTRA- og regnskapsdata			
		Samlet netto driftsutgifter pr. innbygger	Snitt Follo: 32 223	Snitt Akershus: 33 621	32 880
Ø4 God forvaltning av aktiva	Ø4.2 Avkastning ifht referanserente (3 mnd NIBOR)	Regnskapstall			
		Avkastning de fire siste årene i forhold gj snittlig nibor-rente	2 %-poeng	1,75 %-poeng	0,74 %

Tab 21: Målkart for tjenestområdet Rådmannens stab og støttefunksjoner, fokusområdet Økonomi

Økonomi	
Tiltak i Handlingsprogram 2010-2013	Rapport 2010
Konkretisere innsparingstiltak og inntekspotensialet som bidrar til å bedre kommunens økonomi.	I forbindelse med budsjettprosessen for 2011 ble det konkretisert besparelser på 15,1 mill. kr som er lagt inn i etatenes rammer i Handlingsprogram 2011-14.
Videreføre ordningen med å overføre mer- eller mindreforbruk på inntil 1 % av enhetens/avdelingens budsjett.	Tiltaket er videreført. Etatene hadde i 2010 et netto mindreforbruk på 7,1 mill. kr. Av dette er det avsatt 2 mill. kr på fond som overføres enhetene i 2011.
Videreutvikle månedsrapportering som et sentralt element for å holde de økonomiske rammene.	Administrativ månedsrapportering er gjennomført i 2010.
Hindre utgiftsøkning gjennom god budsjettering og rapportering.	Det har vært høyt fokus på budsjettering og rapportering i 2010. Følgende er særlig prioritert: <ul style="list-style-type: none"> ▪ Økt satsing på økonomirådgivning ut mot enhetene. ▪ Økonomiavdelingens analyseressurser er i større grad prioritert til vurdering på områder som har høy risiko for budsjettavvik og samtidig har store konsekvenser ved eventuelle avvik. Løpende vurdering av større inntekts- og utgiftsposter samt kommunens samlede lønnsbudsjett er derfor prioritert. ▪ Utvalgte enheter er spesielt fulgt opp. ▪ Fokusering på enheter og avdelinger som har større problemer enn andre, med styrket opplæringstilbud og skjerpet oppfølging av disse.
Realistisk budsjettering av skatt og rammetilskudd.	Rammetilskuddet ble 3,3 mill. kr høyere enn opprinnelig budsjett. Dette skyldes Regjeringens tilleggsbevilgning høsten 2010 på 1 milliard til kommunene. Ås kommune fikk ca 3 mill. kr i økt rammetilskudd som følge av denne tilleggsbevilgningen. Skatteinntekten ble 8 mill. kr høyere enn opprinnelig budsjett, og 2 mill. kr høyere enn revidert budsjett. Det er stor usikkerhet knyttet til anslaget, og skatteanslaget bør derfor budsjetteres forsiktig.
Gjennomføre innsparingstiltak slik at netto driftsutgifter pr. innbygger korrigert for ulike utgiftsbehov blir signifikant lavere enn for gjennomsnittet i Follo.	Det er i forbindelse med budsjettet for 2011 identifisert innsparinger på 17.1 mill. kr som er innarbeidet i handlingsprogrammet 2011-14.
Gjennomgang av investeringsstrategi første halvår 2010	Dette er ikke blitt gjennomført.

3.4.1 Lokalsamfunnsutvikling

Fokusområde samfunn

Samfunn	
Tiltak i Handlingsprogram 2010-2013	Rapport 2010
Arbeid med kommuneplan (2011 – 2023) ihht prosjektplan og milepælplan vedtatt i formannskapet 26.08.09.	Framdriften i arbeidet følger milepælplanen som ble vedtatt i formannskapet 26.08.09 noe som innebærer en endelig behandling av kommuneplanen i april/mai 2011. Det ble arrangert dialogmøte med formannskapet og hovedutvalgene 25.08.10 hvor rådmannen la fram et utkast til kommuneplanens arealdel. Forslaget ble utarbeidet på grunnlag av: <ul style="list-style-type: none"> ▪ Føringer i planprogrammet vedtatt av kommunestyret 3.03.10 ▪ Konsekvensutredninger av de arealinnspillene som ble vedtatt utredet ▪ Utredningen "Miljø og samfunnsregnskap for fortetting av stasjonsnære jorder". På grunnlag av innspillene fra dialogmøte bearbeidet administrasjonen høringsfor-

Samfunn	
Tiltak i Handlingsprogram 2010-2013	Rapport 2010
	slaget som ble vedtatt sendt på høring av kommunestyret 13.10.10. Høringen ble gjennomført i tidsrommet 15. oktober til 20. desember og det kom inn 56 uttalelser. I forbindelse med høringen ble det arrangert folkemøte i Nordby og Ås tettsted. Fylkesmannen, Statens vegvesen og Fylkestinget har fremmet innsigelser til kommuneplanens arealdel.
Sikre nødvendige utviklingsmuligheter for UMB, NVH og VI gjennom arbeidet med kommuneplanen og reguleringsplanen for lokaliseringen av NVH og VI.	<p>Kommunestyret vedtok i møte 3. mars 2010 å legge forslag til planprogram for reguleringsplan for samlokalisering av NVH og VI med UMB på Ås ut på offentlig ettersyn i tidsrommet 10.03.10 - 30.04.10. Det kom inn 11 uttalelser til høringsforslaget. I forbindelse med høringen ble det arrangert folkemøte. Kommunestyret vedtok planprogrammet 13.10.10 og dette ligger til grunn for gjennomføring av utredningene og utforming av reguleringsplanen.</p> <p>Som en konsekvens av å lokalisere NVH og VI på campus må senter for husdyrforsøk flyttes. HTM vedtok i møte 29.04.10 at reguleringsplanarbeidet for flytting av senter for husdyrforsøk til Einarstujordet kunngjøres og at planprogrammet legges ut til offentlig ettersyn i tidsrommet fra 1.06.10 - 6. 08.10. Det kom inn 10 uttalelser til høringsforslaget. I forbindelse med høringen ble det arrangert folkemøte. Kommunestyret vedtok planprogrammet 13.10.10 og dette ligger til grunn for gjennomføring av utredningene og utforming av reguleringsplanen.</p>
Styrke Ås sentrum som et bolig-, nærings-, service- og kultursenter, samt sikre de grønne områdene i sentrum.	<ul style="list-style-type: none"> ▪ Brannstasjonstomta er ferdig regulert. Tomta er solgt og brannstasjonen er revet. Det er gjennomført arkitektkonkurranse og prosjekt er valgt. Det er søkt om rammetillatelse. ▪ Det arbeides med omregulering av deler av sentrum nord. Rammetillatelse for utbygging av del av området er godkjent. ▪ Regulering av posthuskvartalet er forhåndsvarslet. Privat regulering. ▪ Det er startet opp et arbeid med reguleringsplan for lagerhalltomta.
Arbeidet med kommunedelplan for Vinterbro.	Kommunen har i samarbeid med forslagsstiller omarbeidet forslaget for å imøtekomme Riksantikvarens innsigelse til kommunedelplan for Vinterbro. Endringen innebærer at alle handelsfunksjoner for plasskrevende varer med tilhørende parkering, på sørsiden av RV 154 fjernes med sikte på å innpasse dette på nordsiden av riksveien. Endringene er tatt opp i møte med riksantikvaren, men riksantikvaren opprettholder innsigelsen og begrunner dette med at konsekvensene av tiltaket fortsatt er for store i forhold til kulturminnene i området og sammenhengen disse inngår i.
Følge opp klima- og energiplanen med vekt på å miljøsertifisere 13 virksomheter i kommunen og ved å ha klima- og energiperspektivet i reguleringsplaner og byggeplaner, samt utarbeide og følge opp strategi for hvordan innbyggerne kan bidra i arbeidet med å redusere klima- og energiutslippene.	<ul style="list-style-type: none"> ▪ Miljøsertifisering av kommunale virksomheter er utsatt som følge av at ny renovasjonsavtale som vil etterleve bransjekravene i miljøfyrtårnordningen så langt ikke er ferdig implementert. Vinterbro barnehage og Sagalund barnehage har imidlertid gjennomført prosessen med en midlertidig ordning for kildesortering. Vinterbro ble sertifisert som Miljøfyrtårn i mai 2010, mens Sagalund ble godkjent etter Grønt flagg ordningen i april 2010. ▪ Det har vært gjennomført en omfattende utredning av klimavennlig arealplanlegging i forbindelse med reguleringsplanen for Dyster Eldor II. Rapporten ble ferdigstilt i slutten av april. ▪ Klima- og energi er et sentralt tema i kommuneplanen, særlig gjennom arealplanleggingen og i kommuneplanbestemmelsene. ▪ Det har ikke blitt utarbeidet strategi for involvering av innbyggerne, men kommunen hadde stand på Vinterbrosenteret i uke 9 med plakater og brosjyrer med informasjon om klima- og energi. I tillegg ble det lagt vekt på informasjonsarbeid i forbindelse med deltakelse i Earth Hour 2010.
Ta initiativ til en "burotaksjon" i Ås	Det har ikke vært kapasitet til et slikt initiativ. Burot er ikke en art som prioriteres nasjonalt å bekjempe fordi den ikke vil la seg utrydde og heller ikke anses som noen stor trussel mot biologisk mangfold ut fra begrensede sprednings-/konkurranseegenskaper. Fylkesmannen i Oslo og Akershus vil derfor ikke opprette støtteordning for kommunene for bekjempelse av burot. Av hensyn til allergikere vil

Samfunn	
Tiltak i Handlingsprogram 2010-2013	Rapport 2010
	aktuelt tiltak være at man hvert år kutter/klipper planter på aktuelle områder. Det er ikke kapasitet i kommunen til å kartlegge hvor det er behov og deretter foreta en slik årlig jobb.
Utvikle frivillighetssentralen til en nærmiljøsentral og vurdere muligheten for å lokalisere frivillighetssentralen i kulturhuset.	<p>Ås Frivilligsentral (FVS) samarbeider med lag og foreninger om mange nærmiljøtiltak. Eksempler på prosjekter i 2010 har vært:</p> <ul style="list-style-type: none"> ▪ Aktiv på Dagtid – et samarbeid med ÅS kommune, NAV, ÅS Idrettsråd og Ås IL. ▪ Ajourføre adresselister over lag og foreninger i Ås ▪ Bakergrupper på Moer Sykehjem – et samarbeid med enkeltfrivillige i Ås ▪ Dyreassistert terapi på Moer Sykehjem – et samarbeid med Ås Sanitetsforening ▪ Besøksvenn – et samarbeid med enkeltfrivillige i Ås ▪ Formidlingstjenesten – FVS formidler kontakt med de som skal hjelpe de som trenger hjelp ▪ Følgesvenn – FVS formidler kontakt mellom de som følger og de som trenger følge til sykehus, lege, frisør, handling med mer ▪ Natteravnene i Ås og Nordby – et samarbeid med ca 300 voksne, både foreldre og andre ▪ Nettverksmøter med andre frivilligsentraler ▪ Servicekontor for 200 lag og foreninger – tilbyr kopiering, hjelp til søknader, brevskrivning, kontaktledd med Ås kommune, møtelokaler med mer ▪ Skoggruppen – et samarbeid med bl a foreningen Vi over 60 - Holstad ▪ Sorggruppen – et samarbeid med sorg og omsorg i Follo ▪ Strikking i skolen – et samarbeid med Ås Bygdekvinnelag ▪ Tilskuddsordninger – FVS er behjelpelig med å søke om midler til aktiviteter og utstyr for lag og foreninger

Fokusområde brukere

Brukere	
Tiltak i Handlingsprogram 2010-2013	Rapport 2010
Yte faglig og administrativ støtte i miljøsertifiseringen av kommunale virksomheter	Vinterbro og Sagalund barnehager har fått faglig og administrativ bistand i arbeidet med å miljøsertifisere barnehagene.
Utvikle styringsdokumentene (kommuneplan, handlingsprogram og rapporter) slik at de blir et godt verktøy for politikerne.	Formannskapet besluttet i februar 2009 å nedsette en politisk arbeidsgruppe for å avklare hvordan strukturen på handlingsprogram med økonomiplan kan forbedres, samt hvordan kommunen kan få en bedre plan- og budsjettprosess i årsløpet. Arbeidsgruppas anbefaling om prosess og struktur lå til grunn for utarbeidelsen av handlingsprogram 2010 – 2013 og handlingsprogram 2011 – 2014. Rapporteringsdokumentene følger samme struktur som ny struktur i handlingsprogrammet.

3.4.2 Medarbeidere, økonomi, kommunikasjon og service

Fokusområde samfunn

Hva vi må lykkes med (Kritiske suksessfaktorer)	Hva vi skal måle (Måleindikatorer)	Hvordan vi måler (Målemetoder)	Mål 2010		Rapport 2010
			Ønsket	Godt nok	
Gode sosiale og fysiske miljøer	Registrering ved Norge.no	Antatt stjerner	6 stjerner	4 stjerner	5 stjerner

Tab 22: Målkart for tjenesteområdet Stab og støtte, fokusområdet Samfunn

Samfunn	
Tiltak i Handlingsprogram 2010-2013	Rapport 2010
Innfri flest mulig av målene i Strategi-plan for IKT. (vedlegg til handlingsplan)	<ul style="list-style-type: none"> • Det er utarbeidet IKT-plan for skole. • Alle elever i Ås skolen bruker nå Open Office i sitt arbeid. (Fri programvare) • Fornyning / konsolidering av servere både på skole og administrasjonen er med på å redusere behovet for strøm i serverrommet. Det er iverksatt tiltak for å redusere antall utskrifter i skole og administrasjonen. • Kjøleanlegg på serverrommet er utbedret. • Oppgradert infrastruktur på sårbare lokasjoner med nye switcher og UPS. (Små døgn institusjoner) for å sikre oppetid ved strømbryt / torden. • Forebyggende helse er koblet opp i mot Norsk helsenett og benytter SMS i forhold til timebestillinger. • Pleie og omsorg er koblet til Norsk helsenett for meldingsutveksling. • Det er i løpet av 2010 innført ny ytre og indre sikkerhetsløsning for kommunen. Dette har vært en tjeneste kommunen har kjøpt tidligere, men som nå driftes den av kommunen. Løsningen er med å øke fleksibiliteten for kommunen. • Planen for informasjonssikkerhet er revidert og godkjent. • IT har gjennomført 4 kurs med opplæring i bruken av IKT med 29 deltakere.

Fokusområde brukere

Hva vi må lykkes med (Kritiske suksessfaktorer)	Hva vi skal måle (Måleindikatorer)	Hvordan vi måler (Målemetoder)	Mål 2010		Rapport 2010
			Ønsket	Godt nok	
Tilstrekkelig tjenestetilbud med riktig kvalitet	Brukertilfredshet med tjenestene	Brukerundersøkelser			
		Serviceorg	5	4,5	4,6

Tab 23: Målkart for tjenesteområdet Stab og støtte, fokusområdet Brukere

Brukere	
Tiltak i Handlingsprogram 2010-2013	Rapport 2010
Struktur og innhold i handlingsprogram, tertialrapporter og årsmelding er i tråd med politikernes ønsker og behov.	Struktur og innhold i handlingsprogrammet er endret ihht anbefalingene fra den politiske arbeidsgruppa som ble nedsatt av formannskapet i februar 2009. Tertialrapport for første tertial følger samme struktur som handlingsprogrammet, 2. tertialrapport er i hht gruppas anbefaling forenklet, og årsmeldingen følger samme struktur som handlingsprogrammet.

Brukere	
Tiltak i Handlingsprogram 2010-2013	Rapport 2010
Etablere gode rutiner for kompetanse og informasjonsoverføring til servicetorget.	<ul style="list-style-type: none"> • Servicetorgetts ansatte har fra byggesaksavdelingen fått opplæring i forbindelse med matrikkel og informasjon om nye søknadsskjemaer/blanketter. • Det er etablert gode rutiner for informasjon fra eiendomsavdelingen vedrørende startlån og tilskudd. • Det er gode rutiner blant servicetorgetts ansatte for å dele informasjon de får fra andre enheter. • Internt skjema med informasjon fra leder med melding om nyansettelse/endringer/slutt hjelper servicetorget til å ha riktige opplysninger på Netwise (intern telefonkatalog). • Det er også lagt ut skjema på internett som lag og foreninger kan benytte for endringer. • Servicetorgetts ansatte har deltatt i kurs i bostøtte og en ansatt går på servicestudiet.
Gjennomføre kurs/opplæring av alle journalister som skal publisere på kommunens internett og intranett.	Det er gjennomført kurs / opplæring av ansatte som skal publisere på kommunens internett og intranettsider. Totalt er det 10 stk. som har deltatt. I tillegg har det vært opplæring i Frydenhaug barnehage for flere ansatte og ved Ås ungdomsskole for rektor og kontoransatt.
Gjennomføre kurs/opplæring i EBD, sak og arkiv av alle saksbehandlere.	Antall saksbehandlere er i alt 241 hvorav 11 er nye, 64 saksbehandlere har vært på kurs/opplæring gjennomført av arkivleder.
Gjennomføre kurs/opplæring i Agresso for ulike brukergrupper.	Det er gjennomført kurs/opplæring av ledere og tillitsvalgte i Agresso lønnsforhandlingsmodul.
Ta i bruk elektronisk lønsslipp i hele organisasjonen i løpet av 1. kvartal	Elektronisk lønsslipp er tatt i bruk for alle ansatte med stillingsstørrelse over 50%.
Ta i bruk elektronisk faktura i løpet av 1. halvår.	Arbeidet med e-faktura startet opp i desember 2010 og blir tilbudt innbyggerne i 2011.
Levere regnskapet til revisor innen fristen 15. februar.	Avlevering av regnskapet ble utsatt tre uker som følge av utfordringer med avstemming av sykrefusjoner.
Videreutvikle rutiner innen økonomiområdet.	Det arbeides kontinuerlig med videreutvikling av rutiner innen økonomiområdet.

Kvalitetssystemet

Ås kommune har hatt Kvalitetslosen som leverandør av avviks- og forbedringssystem siden 2007, mens kvalitetsdokumentasjonen er lagt i kommunens intranettsystem. Ny plattform for avviks- og forbedringssystem og nytt system for kvalitetsdokumentasjon (KSS) er kjøpt og skal implementeres i løpet av 2011. Hensikten er å gjøre kvalitetssystemet mer brukervennlig og gi ledere et godt styringsverktøy. Det er et håp om at ansatte vil oppleve en mer hensiktsmessig informasjonsflyt og enklere avviks- og forbedringssystem. Bygging av det nye systemet gjøres i samarbeid mellom IT-avdelingen og organisasjons- og personalavdelingen. På grunn av bemanningssituasjonen ved organisasjons- og personalavdelingen og overgang til ny og forbedret KSS versjon 2 som skulle komme på nyåret 2011, har systemet og revisjoner ikke blitt gjennomført i 2010 som planlagt.

Lønnsforhandlingene

Lønnsforhandlingsmodulen i Agresso ble tatt i bruk ved lønnsforhandlingene i 2010. Det har vært systemtekniske utfordringer både ved klargjøring av systemet og underveis i forhandlingsløpet. Ergo (som er leverandør av systemet) har foretatt en del sys-

temtekniske forbedringer etter hvert som feilene er avdekket. Fortsatt gjenstår systemtekniske og andre forbedringer. Det har også vært ressurskrevende som følge av at det ble avtalt sentrale tariffjusteringer med ulike virkningsdatoer, samt at det ble avsatt to lokale potter til fordeling, også de med ulike virkningstidspunkter. Lokale lønnsforhandlinger er normalt veldig ressurskrevende både for stabsavdelingene, ledere og tillitsvalgte, og dette ble i store deler av 2010 ekstra krevende pga flere vakanser i organisasjons- og personalavdelingen i tillegg til tekniske problemer og ulike virkningsdatoer.

Vedlegg 1: Oppfølging av vedtak

Kommunestyret (K)

Saker ikke effektivert i 2009: Fra tertialrapport 2. tertial 2010 gjenstod det 3 saker til oppfølging, 2 av disse sakene er nå effektivert.

I kommunestyret 2010 ble det satt opp 70 saker. 51 saker er effektivert, 8 saker er under oppfølging, 10 saker ble behandlet flere ganger og 1 sak er sendt for behandling i HTM etter klage på vedtak. Det ble holdt 7 møter.

Definisjon på "effektivert": Saken er endelig vedtatt og administrasjon har utført vedtaket.

Møte dato	K-sak nr.	Sakens tittel (evt. forkortet)	Status for oppfølging
Saker ikke effektivert i 2009			
17.06.2009	28/09	Søknad om overføring av garantistillelse	Det er ikke mottatt krav om kommunal garanti. Effektivert.
23.09.2009	40/09	Kommunedelplan for Vinterbro, resultat av meklingsmøte og anbefaling om videre arbeid	Meklingsmøte avholdt, kommunen avventer oversendelse av nytt forslag.
25.11.2009	66/09	R-237 reguleringsplan for Nordbyveien	Klage på vedtaket trukket 01.02.2011. Effektivert.
1. tertial 2010			
03.02.2010	1/10	R-233 reguleringsplan med reguleringsbestemmelser for Breivoll	Omforent løsning etter meklingsmøte. Effektivert.
	2/10	Prosjekt Samhandlingsreformen St.meld. 47	Effektivert.
	3/10	Forslag til vernehjemmel i Jordloven	Effektivert.
	4/10	Regnskap 2009, konsekvenser for budsjett 2010	Effektivert.
	5/10	Fritak og nyvalg i kommunalt råd for funksjonshemmede	Effektivert.
	6/10	Invitasjon til å foreslå kandidater ved oppnevning av nye styrever i helseforetak i Helse Sør-Øst 2010	Effektivert.
03.03.2010	7/10	Kommuneplan 2011-2023, endelig planprogram	Effektivert.
	8/10	Samlokalisering av NVH og VI med UMB på Ås, forslag til planprogram for reguleringsplan	Effektivert.
	9/10	Disponering av Ås kommunes eiendom i Fjellveien, Ad hoc utvalgets videreføring og avklaring	Se K-sak 19/10, 14.04.2010 for lovlighetsklage. Se F-sak 43/10, 25.08.2010 for oppfølging.
	10/10	Overordnet informasjonsstrategi	Tilbakesendt administrasjonen for ny utredning. Se K-sak 24/10, 16.06.2010.
	11/10	ACT-prosjekt i Follo (aktivt oppsøkende psykiatriteam)	Effektivert.
	12/10	Seniorpolitikk i Ås kommune	Effektivert.
	13/10	Kontrollutvalget, årsrapport 2009	Effektivert.
14.04.2010	14/10	R-151 reguleringsplan for Dyster-Eldor - søndre del	Se K-sak 32/10, 16.06.2010.

Møte dato	K-sak nr.	Sakens tittel (evt. forkortet)	Status for oppfølging
	15/10	Bølstadfeltet, kommunal veiopparbeidelse, refusjon	Se K-sak 29/10, 16.06.2010.
	16/10	Forslag til gebyrregulativ etter Matrikkellovens § 32	Effektuert.
	17/10	Felles tilsynskontor for byggesaker i Follo, permanent ordning	Effektuert.
	18/10	Delegering til rådmannen, justering av Ås kommunes reglementer	Sendt formannskapet, se F-sak 24/10, 28.04.2010 Se K-sak 26/10, 16.06.2010.
	19/10	Lovlighetsklage, disponering av Ås kommunes eiendom i Fjellveien, ad Hoc utvalgets videreføring og avklaring	Fylkesmannen fant ikke lovlighetsfeil ved K-sak 19/10. Effektuert.
2. tertial 2010			
16.06.2010	20/10	Årsmelding 2009	Effektuert.
	21/10	Tertialrapport 1. tertial 2010	Effektuert.
	22/10	Budsjettregulering etter 1. tertial	Effektuert.
	23/10	Ås kommunes årsregnskap 2009	Effektuert.
	24/10	Helhetlig informasjonsstrategi	Utsatt. Se K-sak 37/10, 08.09.2010.
	25/10	Status økonomi, helse og sosial pr. mai 2010	Effektuert.
	26/10	Delegering til rådmannen, justering av Ås kommunes reglementer	Effektuert.
	27/10	Inspektørstilling Sjøskogen skole	Effektuert.
	28/10	Endring av regler for skoleskyss	Saken er returnert for ny behandling. Se K-sak 61/10, 15.12.2010.
	29/10	Bølstadfeltet, kommunaltekniske anlegg	Under oppfølging.
	30/10	Gebyrregulativ etter plan- og bygningslovens § 33-1	Effektuert.
	31/10	R-256 reguleringsplan for brannstasjon m.m. på Haug gård	Effektuert.
	32/10	R-151 reguleringsplan for Dyster-Eldor søndre del, endring av vedtak	Se HTM-sak 87/10, 09.12.2010. (Vedtak påklaget, sendt fylkesmannen).
	33/10	Kommunestyrevalget og fylkestingsvalget 2010, fastsetting av valgdag	Effektuert.
	34/10	Rapport om bruk av konsulenter i Ås kommune, rådmannens oppfølging	Under oppfølging.
	35/10	Ås kommunes regnskap 2008, refusjonskrav syke- og fødselspenger	Effektuert.
3. tertial			
08.09.2010	36/10	Tilstandsrapport for grunnskolen	Effektuert.
	37/10	Helhetlig informasjonsstrategi	Effektuert. Vedtakets pkt. 4, helhetlig kommunikasjonsstrategi, legges frem for kommunestyret.
	38/10	Suppleringsvalg i kontrollutvalg og overtakstnemnd	Effektuert.
	39/10	Søknad om permisjon fra politiske verv 01.10.2010-31.01.2011 Grete Grindal Patil (KrF)	Effektuert.

Møte dato	K-sak nr.	Sakens tittel (evt. forkortet)	Status for oppfølging
	40/10	Follo Ren, årsmelding 2009	Effektuert.
	41/10	Kommuneplan 2011-2023 høring	Under oppfølging.
	42/10	E18 fra Akershus grense til Vinterbro, forslag til planprogram for kommunedelplanen	Se K-sak 1/11, 02.02.2011.
	43/10	Samlokalisering av NVH med UMB på Ås, endelig planprogram for reguleringsplan	Effektuert.
	44/10	Flytting av senter for husdyrforsøk, endelig planprogram for reguleringsplan	Effektuert.
	45/10	2. tertialrapport 2010	Effektuert.
	46/10	Budsjettregulering 2. tertial 2010	Effektuert.
	47/10	Ås Kulturhus, fremtidig bruk	Under oppfølging.
	48/10	Kulturbygget vedr. etablering av nytt ventilasjonsanlegg til kinoen	Effektuert.
	49/10	Møteplan for formannskapet og kommunestyret 2011	Effektuert.
	50/10	Opptak av Nesodden i FIKS	Effektuert.
24.11.2010	51/10	Evaluerer av kommunale tjenester i NAV, barnevernets og rusteamets plassering	Arbeidet med omorganiseringen er under arbeid.
	52/10	Rapport om barnevernets rammevilkår, rådmannens oppfølging	Effektuert.
	53/10	R-235 reguleringsplan for pukkverk ved Vinterbro	Effektuert.
	54/10	Tiltaksplan for idrett, nærmiljø og friluftsliv 2011-2014, rullering 2010	Utsatt. Se K-sak 64/10, 15.12.2010.
	55/10	Fritak fra verv i Ås forliksråd	Effektuert.
	56/10	Nyvalg i verv etter Eli Kolstad (A)	Effektuert.
	57/10	Uttreden/fritak fra politiske verv, Kari Ødegård (A), nyvalg	Effektuert.
	58/10	Fritak fra verv som leder av Anton Nordbys legat, Karl Munkerud (SP), nyvalg	Effektuert.
	59/10	Ås kommunes tilslutning til vannområdet Morsa	Effektuert.
15.12.2010	60/10	Handlingsprogram med økonomiplan 2011-2014	Effektuert. Oppfølging av vedtak i F-sak 12/11, 02.02.2011
	61/10	Endring av regler for skoleskyss	Effektuert.
	62/10	Utsatt salg av Dyster-Eldor	Effektuert.
	63/10	Ny renovasjonsløsning og ny renovasjonsforskrift for Follo	Effektuert.
	64/10	Tiltaksplan for idrett, nærmiljø og friluftsliv 2011-2014, rullering 2010	Effektuert.
	65/10	Utvidelse av utvalg ved Borgarting Lagmannsrett 2008-2012, valg av ytterligere 8 kvinner og 8 menn	Under oppfølging i F-sak 14/11, 16.02.2011.
	66/10	Utvidelse av meddommerutvalg 2008-2012 ved Follo Tingrett, valg av ytterligere 15 kvinner og 15 menn	Under oppfølging i F-sak 15/11, 16.02.2011.
	67/10	Opptak av Nesodden kommune i Follo distriksrevisjon	Effektuert.

Møte dato	K-sak nr.	Sakens tittel (evt. forkortet)	Status for oppfølging
	68/10	Selskapskontrollen 2010, oppfølging av kommunestyrevedtak	Under oppfølging.
	69/10	Kulturhuset, behov for tilleggsbevilgning	Effektuert.
	70/10	Ny vurdering av treningshall for fotball	Se K-sak 12/11, 02.02.2011.

Formannskapet (F)

Saker ikke effektuert i 2009: Det gjenstår 5 saker til oppfølging.

I 2010 ble det i formannskapet satt opp 83 saker. 27 saker er effektuert, 6 saker er behandlet 2 ganger, 43 saker er videresendt for vedtak i kommunestyret. 6 saker er under oppfølging. 1 sak er utsatt. Det ble holdt 15 møter, 3 møter ble avlyst.

Definisjon på "effektuert": Saken er endelig vedtatt og administrasjon har utført vedtaket.

Møte dato	F-sak nr.	Sakens tittel (evt. forkortet)	Status for oppfølging
Saker ikke effektuert i 2009			
04.03.2009	11/09	Salg av kommunale boliger	Pkt. 6 (Smedly) er under oppfølging
13.05.2009	26/09	Ungdomsrådet – Evaluering - videreføring	I praksis nedlagt
26.08.2009	61/09	Prosjektplan for vurdering av eiendomsavdelingen	Effektuert. Se K-sak 5/11, 02.02.2011.
23.09.2010	68/09	Brekkeveien 20 – Bruk av tomta	Effektuert
28.10.2009	87/09	ITV overvåkning (videoovervåking) av Nordbytun ungdomsskole, Nordby og Sjøskogen skoler	Under oppfølging. Pkt. 3 innarbeides i plan om informasjonssikkerhet våren 2011.
25.11.2009	100/09	Bosetting av flyktninger – Anmodning 2010	Under oppfølging.
1. tertial 2010			
20.01.2010	1/10	Budsjett 2010 - Kommentarer til vedtak	Effektuert
	2/10	Bjørnebekk asylmottak - Leilighet for bevegelseshemmede	Effektuert
	3/10	Forslag til vernehjemmel i jordloven	Mindretallsanket til kommunestyret, se K-sak 3/10, 03.02.2010
	4/10	Fritak og nyvalg i Kommunalt råd for funksjonshemmede	Se K-sak 5/10, 03.02.2010
	5/10	Midlertidig vara i HHS i Marija Tomacs permisjonstid	Effektuert
	6/10	Regnskap 2009 - Konsekvenser for budsjett 2010	Effektuert. Pkt. 4 (nye rutiner) er fulgt opp i F-sak 21/10, 14.04.2010
	7/10	Salg av brannstasjonen - Vurdering av kjøper	Effektuert
03.02.2010	8/10	ACT-prosjekt i Follo (Aktivt oppsøkende psykiatriteam)	Se K-sak 11/10, 03.03.2010
	9/10	Prosjekt – Samhandlingsreformen St.meld. 47	Se K-sak 2/10, 03.02.2010
	10/10	Samlokalisering av NVH og VI med UMB på Ås – Forslag til planprogram for reguleringsplanen	Se K-sak 8/10, 03.03.2010
	11/10	Salg av kommunale boliger	Effektuert

Møte dato	F-sak nr.	Sakens tittel (evt. forkortet)	Status for oppfølging
	12/10	Brønnerud gamle skole – Samarbeidsavtale	Under oppfølging. Sak legges frem for F våren 2011.
	13/10	Invitasjon til å foreslå kandidater ved oppnevning av nye styrer i helseforetakene i Helse Sør-Øst i april 2010	Se K-sak 6/10, 03.02.2010
	14/10	Leiekontrakt på Ås stasjon – Follo Futura AS	Effektuert
17.02.2010	15/10	Kommuneplan 2011-2023, endelig plan-program	Se K-sak 7/10, 03.03.2010
	16/10	Disponering av Ås kommunes eiendom i Fjellveien. Ad hocutvalgets videreføring og avklaring, jf. sak 09/406	Mindretallsanket, se K-sak 9/10, 03.03.2010. Lovlighetsklage, se K-sak 19/10, 14.04.2010. Se F-sak 43/10 for oppfølging.
03.03.2010	17/10	Flytting av Senter for husdyrforsk – lgangsetting av reguleringsarbeid	Effektuert Se HTM-sak 39/10, 18.03.2010
	18/10	Klage på oppsigelse - Kommunal barnehage	Effektuert
14.04.2010	19/10	Plansamarbeid om areal og transport i Oslo og Akershus – Høring av utfordringsnotat	Effektuert
	20/10	Felles tilsynskontor for byggesaker i Follo – Permanent ordning	Se K-sak 17/10, 14.04.2010
	21/10	Rutiner budsjettoppfølging	Effektuert
	22/10	Tapsdeling startlån	Effektuert
28.04.2010	23/10	Årsmelding 2009	Se K-sak 20/10, 16.06.2010
	24/10	Delegering til rådmannen – Justering av Ås kommunes reglementer	Se K-sak 26/10, 16.06.2010
2. tertial 2010			
02.06.2010	25/10	Tertialrapport 1. tertial 2010	Se K-sak 21/10, 16.06.2010
	26/10	Budsjettregulering etter 1. tertial	Se K-sak 22/10, 16.06.2010
	27/10	Salg Dyster-Eldor	Se F-sak 37/10
	28/10	Ås kommunes årsregnskap for 2009	Se K-sak 23/10, 16.06.2010
	29/10	Helhetlig informasjonsstrategi	Se K-sak 37/10, 08.09.2010
	30/10	Inspektørstilling Sjøskogen skole	Se K-sak 27/10, 16.06.2010
	31/10	Kommunestyre- og fylkestingsvalget 2011. Fastsetting valgdag.	Se K-sak 33/10, 16.06.2010
	32/10	Klage på hovedopptak barnehageåret 2010/2011, sak nr. 1	Effektuert
	33/10	Klage på hovedopptak barnehageåret 2010/2011, sak nr. 2	Effektuert
	34/10	Klage på hovedopptak barnehageåret 2010/2011, sak nr. 3	Effektuert
16.06.2010	35/10	Salg av lagerhallen i Brekkeveien	Under oppfølging
	36/10	Ås kulturhus – Fremtidig bruk	Under oppfølging
	37/10	Salg Dyster-Eldor	Under oppfølging
	38/10	Salg av kommunal leilighet – Tårnv.6	Effektuert
	39/10	Status økonomi, helse- og sosial pr. mai 2010	Effektuert
	40/10	Endring av regler for skoleskyss	Se K-sak 28/10, 16.06.2010

Møte dato	F-sak nr.	Sakens tittel (evt. forkortet)	Status for oppfølging
	41/10	Utarbeidelse av Handlingsprogram med økonomiplan 2011 - 2014	Effektuert. Se F-sak 66/10
	42/10	Høring av forslag til forskrifter for prioriterte arter	Effektuert
25.08.2010	43/10	Disponering av Ås kommunes eiendom i Fjellveien	Under oppfølging
	44/10	TV-aksjonen 2010 - Flyktningshjelpen	Effektuert
	45/10	Høring – Forslag til endringer i valgloven – Uttalelse	Effektuert
	46/10	Suppleringsvalg i kontrollutvalg og overtakstnemnd	Se K-sak 38/10, 08.09.2010
	47/10	Søknad om permisjon fra politiske verv – Grete Grindal Patil (KrF)	Se K-sak 39/10, 08.09.2010
3. tertial 2010			
22.09.2010	48/10	Kommuneplan 2011 - 2023 – Høring	Se F-sak 60/10
	49/10	E18 fra Akershus grense til Vinterbro – Forlag til planprogram for kommunedelplan	Se K-sak 42/10, 13.10.2010
	50/10	Samlokalisering av NVH og VI med UMB på Ås – Endelig planprogram for reguleringsplan	Se K-sak 43/10, 13.10.2010
	51/10	Flytting av Senter for husdyrforsøk – Endelig planprogram for reg.plan	Se K-sak 44/10, 13.10.2010
	52/10	R-251 – Endret reguleringsplan for Holstadkulen – Behandling i kommuneplanutvalget	Se F-sak 61/10
	53/10	2. tertialrapport 2010	Se K-sak 45/10, 13.10.2010
	54/10	Budsjettregulering 2. tertial 2010	Se F-sak 62/10
	55/10	Salg av kommunale boliger – Tårnveien 6	Effektuert
	56/10	Ås kulturhus – Fremtidig bruk	Mindretallsanket, se K-sak 47/10, 13.10.2010
	57/10	Kulturbygget vedr. etablering av nytt ventilasjonsanlegg til kinoen	Se K-sak 48/10, 13.10.2010
	58/10	Møteplan for formannskapet og kommunestyret 2011	Se K-sak 49/10, 13.10.2010
	59/10	Fritak fra verv i Ås forliksråd	Se F-sak 63/10
13.10.2010	60/10	Kommuneplan 2011 – 2023 Høring	Se K-sak 41/10, 13.10.2010
	61/10	R-251 – Endret reguleringsplan for Holstadkulen – Behandling i kommuneplanutvalget	Effektuert Se HTM-sak 12/11, 17.02.2011
	62/10	Budsjettregulering 2. tertial 2010	Se K-sak 46/10, 13.10.2010
	63/10	Fritak fra verv i Ås forliksråd	Se K-sak 55/10, 24.11.2010
27.10.2010	64/10	Forlengelse av leieforhold - Breivoll	Formannskapet oppnevnt som arbeidsgruppe. Se F-sak 72/10
	65/10	Klage på avvisning av kontrakt med barnehage	Effektuert
10.11.2010	66/10	Handlingsprogram med økonomiplan 2011 - 2014	Se F-sak 71/10
	67/10	Nyvalg i verv etter Eli Kolstad (A)	Se K-sak 56/10, 24.11.2010

Møte dato	F-sak nr.	Sakens tittel (evt. forkortet)	Status for oppfølging
	68/10	Uttreden/fritak fra politiske verv – Kari Ødegård (A) - Nyvalg	Se K-sak 57/10, 24.11.2010
	69/10	Fritak fra verv som leder av Anton Nordbys legat - Karl Munkerud (Sp) - Nyvalg	Se K-sak 58/10, 24.11.2010
	70/10	Åspro AS – Kausjon for kjøp av eiendommen Myrveien 17	Effektuert
24.11.2010	71/10	Handlingsprogram med økonomiplan 2011 – 2014	Se K-sak 60/10, 15.12.2010
	72/10	Forlengelse av leieforhold - Breivoll	Utsatt, se meldingssak 1 i F 16.02.2011
	73/10	Endring av regler for skoleskyss	Se K-sak 61/10, 15.12.2010
	74/10	Ny renovasjonsløsning og ny renovasjonsforskrift for Follo	Se K-sak 63/10, 15.12.2010
	75/10	Opptak av Nesodden kommune i Follo distriktsrevisjon	Se K-sak 67/10, 15.12.2010
	76/10	Utvidelse av utvalg ved Borgarting lagmannsrett 2008-2012 – Valg av ytterligere 8 kvinner og 8 menn	Se K-sak 65/10, 15.12.2010
	77/10	Utvidelse av meddommerutvalg 2008-2012 ved Follo tingrett – Valg av ytterligere 15 kvinner og 15 menn	Se K-sak 66/10, 15.12.2010
	78/10	Årlig lønnsvurdering av rådmannen	Effektuert
	79/10	Ås kommunes tilslutning til vannområdet Morsa	Se K-sak 59/10, 24.11.2010
	80/10	Utsatt salg av Dyster-Eldor	Se K-sak 62/10, 15.12.2010
15.12.2010	81/10	Kulturhuset Behov for tilleggsbevilgning	Se K-sak 69/10, 15.12.2010
	82/10	Ny vurdering av treningshall for fotball	Se K-sak 70/10, 15.12.2010
	83/10	Avskrivning av konstaterte tap 2010	Effektuert

Administrasjonsutvalget (ADM)

Det gjenstår ingen saker fra 2009 til oppfølging.

I 2010 ble det lagt frem 28 saker, 12 saker er effektuert, 12 saker er sendt kommunestyret for endelig vedtak, 1 sak er under oppfølging. 2 saker er behandlet 2 ganger. 1 sak ble trukket. Det ble holdt 9 møter. 3 møter ble avlyst.

Møtet 03.06.2010 ble avlyst pga. arbeidskonflikt og ordfører behandlet sakene, samt sak 19/10, etter sommerfullmakt.

Definisjon på "effektuert": Saken er endelig vedtatt og administrasjonen har utført vedtaket.

Møte-dato	ADM-sak nr.	Sakens tittel (evt. forkortet)	Status for oppfølging
1. tertial 2010			
18.02.2010	1/10	Seniorpolitikk i Ås kommune	Se K-sak 12/10, 03.03.2010
	2/10	Overordnet informasjonsstrategi	Se K-sak 10/10, 03.03.2010
	3/10	Utllysning av stilling som leder av eiendomsavdelingen	Effektuert

Møte-dato	ADM-sak nr.	Sakens tittel (evt. forkortet)	Status for oppfølging
18.03.2010	4/10	Kvalitetskommuneprogrammet – Sluttrapport og anbefaling om videre arbeid	Effektuert Pkt. 2 om helseplan er under oppfølging
	5/10	Delegering til rådmannen – Justering av Ås kommunes reglementer	Se K-sak 26/10, 19.05.2010
29.04.2010	6/10	Årsmelding 2009	Se K-sak 20/10, 19.05.2010
	7/10	Voksenopplæringen – Organisasjonsstruktur	Effektuert
	8/10	Ledersituasjonen ved Nordbytun ungdomsskole	Saken ble trukket
	9/10	Inspektørstilling Sjøskogen skole	Se ADM-sak 14/10
	10/10	Økonomisjef	Effektuert
2. tertial 2010			
03.06.2010	11/10	Tertialrapport 1. tertial 2010	Se K-sak 21/10, 16.06.2010
	12/10	Status økonomi, helse og sosial pr. mai 2010	Se K-sak 25/10, 16.06.2010
	13/10	Helhetlig informasjonsstrategi	Se K-sak 37/10, 08.09.2010
	14/10	Inspektørstilling Sjøskogen skole	Se K-sak 27/10, 16.06.2010
	15/10	Medarbeiderundersøkelse 2009	Se ADM-sak 20/10
	16/10	Organisering av ungdomshusene	Effektuert
	17/10	Ledelse av teknisk etat – organisering	Effektuert
	18/10	Permisjonssøknad	Effektuert
30.06.2010	19/10	Økonomisjef	Effektuert
26.08.2010	20/10	Medarbeiderundersøkelse 2009	Effektuert
	21/10	Vurdering av endret arbeidstid for kontoradministrasjonen (arbeidstakere som følger dagarbeidstid) i Ås kommune	Effektuert
3. tertial 2010			
23.09.2010	22/10	Kommuneplan 2011- 2023 Høring	Se K-sak 41/10, 13.10.2010
	23/10	2. tertialrapport 2010	Se K-sak 45/10, 13.10.2010
14.10.2010	24/10	Inspektørstilling Sjøskogen skole - Tilsetting	Effektuert
11.11.2010	25/10	Handlingsprogram med økonomiplan 2011 -2014	Se K-sak 60/10, 15.12.2010
	26/10	Evaluering av kommunale tjenester i NAV – Barnevernets og rusteamets plassering	Se K-sak 51/10, 24.11.2010
	27/10	IKT-strategiplan for 2011	Effektuert
	28/10	Møteplan for administrasjonsutvalget 2011	Effektuert

Hovedutvalg for teknikk og miljø (HTM)

Saker ikke effektuert i 2009: Fra 2. tertial 2010 gjenstod det 7 saker til oppfølging. 1 sak av disse er nå effektuert, og 1 sak er blitt behandlet i 3. tertial. Status på resterende saker er for så vidt uendret.

I hovedutvalg for teknikk og miljø 2010 ble det satt opp 93 saker. 33 saker er effektuert, 11 saker er under oppfølging, 1 sak ligger til offentlig ettersyn, 5 saker er oversendt fylkesmannen, 18 saker er behandlet flere ganger, 20 saker er oversendt kommunestyret og 5 saker er avsluttet. Det ble holdt 9 møter og ett møte ble avlyst.

Definisjon på "effektuert": Saken er endelig vedtatt og administrasjon har utført vedtaket.

Møte dato	HTM-sak nr.	Sakens tittel (evt. forkortet)	Status for oppfølging
Saker ikke effektuert i 2009			
15.01.2009	05/09	Gnr 54 bnr 4 Brekkeveien, utvidelse av eksisterende bro, pålegg om å etterkomme krav/tvangsmulkt	Under oppfølging, utbygger bedt om en ny avklaring.
30.04.2009	34/09	R-257 Endret reguleringsplan med reguleringsbestemmelser for Ålerudmyra skytebane	Under oppfølging.
04.06.2009	60/09	Plan for utearealene i Ås sentrum	Under oppfølging, foreløpig lagt til side.
17.09.2009	82/09	Gnr 113 bnr 2 Breivoll Gård, oppføring av midlertidig lagertelt, melding om tiltak	Under oppfølging, jf. notat av 11.01.2010 l.nr. 133/10 i møte 21.01.2010.
12.11.2009	95/09	R-239 reguleringsplan for området Nebba brygge, Oppegård grense	Se HTM-sak 10/11, 17.02.2011.
	102/09	Nedleggelse av kommunale veier	Under oppfølging.
17.12.2009	111/09	Gnr 75 bnr 6 Kroerveien 115, klage på vedtak om at frist for tilkobling til kommunalt avløpsnett opprettholdes	Sendt fylkesmannen som stadfestet kommunens vedtak. Effektuert.
1. tertial 2010			
20.01.2010	1/10	Skiforeningen, avtale om løpepreparering	Effektuert.
	2/10	Gnr 92 bnr 2 Stensrud Kroer, vedtak om tvangsmulkt med hjemmel i forurensningsloven § 73 og forurensningsforskriften § 41-6	Utsatt. Ingen videre behandling.
	3/10	Gnr 68 bnr 2 Haugenteigveien 4, vedtak om tvangsmulkt med hjemmel i forurensningsloven § 73 og forurensningsforskriften § 41-6	Se HTM-sak 22/10, 18.02.2010.
	4/10	Gnr 26 bnr 18 Nyveien 23, vedtak om tvangsmulkt med hjemmel i forurensningsloven § 73 og forurensningsforskriften § 41-6	Se HTM-sak 23/10, 18.02.2010.
	5/10	Gnr 1 bnr 1 Drøbakveien 490, vedtak om tvangsmulkt med hjemmel i forurensningsloven § 73 og forurensningsforskriften § 41-6	Se HTM-sak 24/10, 18.02.2010.
	6/10	Gnr 107 bnr 258 Steinalderveien 16, vedtak om tvangsmulkt med hjemmel i forurensningsloven § 73 og forurensningsforskriften § 41-6	Utsatt. Ingen videre behandling.
	7/10	Gnr 101 bnr 2 Kongeveien 181, vedtak om tvangsmulkt med hjemmel i forurensningsloven § 73 og forurensningsforskriften § 41-6	Se HTM-sak 25/10, 18.02.2010.
	8/10	Gnr 109 bnr 30, vedtak om tvangsmulkt med hjemmel i forurensningsloven § 73 og forurensningsforskriften § 41-6	Se HTM-sak 26/10, 18.02.2010.
	9/10	Gnr 57 bnr 4, vedtak om tvangsmulkt med hjemmel i forurensningsloven § 73 og forurensningsforskriften § 41-6	Utsatt. Ingen videre behandling.
	10/10	Gnr 57 gnr 5, vedtak om tvangsmulkt med hjemmel i forurensningsloven § 73 og forurensningsforskriften § 41-6	Utsatt. Ingen videre behandling.
	11/10	R-261 privat forslag til endret reguleringsplan for gnr 108 bnr 478 m.fl. ved Vinterbro, forespørsel	Effektuert.

Møte dato	HTM-sak nr.	Sakens tittel (evt. forkortet)	Status for oppfølging
	12/10	Gnr 99 bnr 34 og 41 Kongeveien, søknad om deling, klage på vedtak	Sendt fylkesmannen som opphevet kommunens vedtak. Ny behandling, se HTM-sak 5/11, 20.01.2011.
	13/10	Gnr 97 bnr 83 Kongeveien 137, søknad om deling, klage på vedtak	Sendt fylkesmannen som opphevet kommunens vedtak og opprettholdt tidligere tillatelse. Effektuert.
	14/10	Gnr 31 bnr 2 Støkkenbråtan, nybygg enebolig	Effektuert.
	15/10	Søknad om bygging (rekonstruksjon) av Bølstad bru på FV.56, Kongeveien i Ås	Effektuert.
	16/10	Gnr 111 bnr 70 Strandengveien 36, fritidsbygning, tak, søknad om tiltak	Effektuert.
	17/10	Gnr 55 bnr 31 Åslund, krav om tilkoping til fjernvarmeanlegg	Saken er avsluttet.
	18/10	Sikkerhet ved trappeoppgang, Gamle Åsgård skole	Effektuert.
	19/10	Forslag til gebyrregulativ etter Matrikkellovens § 32	Se HTM-sak 38/10, 18.03.2010, og K-sak 16/10, 14.04.2010.
18.02.2010	20/10	Gnr 98 bnr 8 Sundbyveien 120, vedtak om tvangsmulkt med hjemmel i forurensningslovens § 73 og forurensningsforskriften § 41-6	Se HTM-sak 34/10, 18.03.2010.
	21/10	Gnr 96 bnr 1 Kongeveien 125, infiltrasjonsanlegg	Under oppfølging, (frist utløpt 01.06.2010).
	22/10	Gnr 68 bnr 2 Haugteigveien 4, vedtak om tvangsmulkt med hjemmel i forurensningslovens § 73 og forurensningsforskriften § 41-6	Under oppfølging, (frist utløpt 01.01.2011).
	23/10	Gnr 26 bnr 18 Nyveien 23, vedtak om tvangsmulkt med hjemmel i forurensningslovens § 73 og forurensningsforskriften § 41-6	Effektuert.
	24/10	Gnr 1 bnr 1 Drøbakveien 490, vedtak om tvangsmulkt med hjemmel i forurensningslovens § 73 og forurensningsforskriften § 41-6	Effektuert.
	25/10	Gnr 101 bnr 2 Kongeveien 181, vedtak om tvangsmulkt med hjemmel i forurensningslovens § 73 og forurensningsforskriften § 41-6	Effektuert.
	26/10	Gnr 109 bnr 30, vedtak om tvangsmulkt med hjemmel i forurensningslovens § 73 og forurensningsforskriften § 41-6	Sak trukket, under oppfølging (frist utløpt 01.10.2010).
	27/10	Hafslund Nett AS, ny 132 KV kraftledning Dyr-løkke-Tegneby, konsesjonssøknad, tilleggsøknad og tilleggsutredning	Effektuert.
	28/10	Gnr 107 bnr 201 Elgjartunveien 4, søknad om deling, klage på vedtak	Sendt fylkesmannen som opphevet kommunens vedtak. Ny behandling, se HTM-sak 80/10, 11.11.2010.
	29/10	Gnr 50 bnr 1 Eldorlia, søknad om deling, klage på vedtak	Sendt fylkesmannen som stadfestet kommunens vedtak. Effektuert.
	30/10	R-222 endret reguleringsplan for Grenseveien 12, klage på kommunestyrets vedtak	Sendt fylkesmannen som stadfestet kommunens vedtak. Effektuert.
	31/10	Vedlikeholdsplan kommunale bygg, tiltaksplan 2010	Effektuert.

Møte dato	HTM-sak nr.	Sakens tittel (evt. forkortet)	Status for oppfølging
	32/10	Samlokalisering av NVH og VI med UMB på Ås, forslag til planprogram for reguleringsplanen	Se K-sak 8/10, 03.03.2010.
18.03.2010	33/10	Bølstadfeltet, kommunal veiopparbeidelse, refusjon	Se K-sak 15/10, 14.04.2010.
	34/10	Gnr 98 bnr 8 Sundbyveien 120, søknad om utsettelse av pålegg om oppgradering av separat avløpsanlegg	Vedtak i HTM-sak 20/10 opphevet. Effektuert.
	35/10	Gnr 109 bnr 41 Seierstenåsen, vedtak om tvangsmulkt med hjemmel i forurensningsloven § 73 og forurensningsforskriften § 41-6	Tvangsmulkt iverksatt, under oppfølging, (frist utløpt 01.06.2010).
	36/10	R-251 endret reguleringsplan for Holstadkulen	Se HTM-sak 12/11, 17.02.2011.
	37/10	R-151 reguleringsplan for Dyster-Eldor søndre del	Se K-sak 14/10, 14.04.2010.
	38/10	Forslag til gebyrregulativ etter Matrikkellovens § 32	Se K-sak 16/10, 14.04.2010.
	39/10	Flytting av senter for husdyrforsøk igangsetting av reguleringsarbeid	Effektuert. Se også HTM-sak 47/09.
	40/10	Felles tilsynskontor for byggesaker i Follo, permanent ordning	Effektuert.
29.04.2010	41/10	Årsmelding 2009	Se K-sak 20/10, 16.06.2010.
	42/10	Budsjettregulering teknikk og miljø våren 2010	Effektuert.
	43/10	R-235 reguleringsplan med reguleringsbestemmelser for pukkverk ved Vinterbro	Se HTM-sak 79/10, 11.11.2010.
	44/10	R-200/1M mindre endring av del av reguleringsplan for Brekkeveien 21 og 23, klage på Ås kommunes vedtak	Sendt fylkesmannen som stadfestet kommunens vedtak. Effektuert.
	45/10	Gnr 78 bnr 1 Vestbråte, massedeponi	Sak utsatt. Se HTM-sak 59/10, 03.06.2010.
	46/10	Gnr 109 bnr 54, Kjærnesveien 68, ny enebolig, klage	Effektuert.
	47/10	Flytting av senter for husdyrforsøk, forhåndsvurdering planprogram høringsutkast	Se HTM-sak 70/10, 23.09.2010.
2. tertial 2010			
03.06.2010	48/10	Tertialrapport 1. tertial 2010	Se K-sak 21/10, 16.06.2010.
	49/10	Bølstadfeltet, kommunaltekniske anlegg	Se K-sak 29/10, 16.06.2010.
	50/10	Forespørsel om tilknytning til kommunalt vann/avløp, hytteeiendommer i Frogn kommune	Effektuert.
	51/10	Gnr 25 bnr 2 Kvestadveien 40, vedtak om tvangsmulkt med hjemmel i forurensningslovens § 73 og forurensningsforskriften § 41-6	Under oppfølging, (frist utløpt 01.09.2010).
	52/10	Gebyrregulativ etter plan- og bygningslovens § 33-1	Se K-sak 30/10, 16.06.2010.
	53/10	R-256 reguleringsplan for brannstasjon m.m. på Haug gård	Se K-sak 31/10, 16.06.2010.
	54/10	R-258 endret reguleringsplan for område ved Nordbyveien, gnr 103 bnr 196 med flere	Se HTM-sak 88/10, 09.12.2010.
	55/10	R-249 reguleringsplan for gang- og sykkelvei ved Vinterbrokrysset	Se HTM-sak 89/10, 09.12.2010.
	56/10	Gnr 103 bnr 48 Nygårdsveien 55 B, nybygg lagerbygg, klage på bygnings- og reguleringssejens vedtak	Sendt fylkesmannen som stadfestet kommunens vedtak. Effektuert.

Møte dato	HTM-sak nr.	Sakens tittel (evt. forkortet)	Status for oppfølging
	57/10	Gnr 108 bnr 77 Tofaret 8-10, nybygg garasje for 10 biler, klage på vedtak	Sendt fylkesmannen som stadfestet kommunens vedtak. Effektuert.
	58/10	Gnr 107 bnr 70 Fålesloråsen 16, tvangsmulkt	Tvangsmulkt iverksatt, (frist utløpt 01.10.2010). Under oppfølging.
	59/10	Gnr 78 bnr 1 Vestbråte, massedeponi	Vedtak påklaget, under oppfølging.
	60/10	Omdisponering av vedlikeholdsmidler	Effektuert.
	61/10	Gnr 100 gnr 6, 9 Østengen gård, vedtak om tvangsmulkt med hjemmel i forurensningsloven § 73 Og forurensningsforskriften § 41-6	Effektuert.
26.08.2010	62/10	Gnr 19 bnr 3 Kvestadveien 50, Bekkevang, søknad om oppføring av bolighus, klage på ramme-søknad	Klagen tatt til følge. Effektuert.
	63/10	Gnr 107 bnr 29 Slorhøgda 10, klage på avslag om bruksendring av fritidsbolig til bolig	Se HTM-sak 81/10, 11.11.2010.
	64/10	Gnr 6 bnr 2 Åsulvei 18, nybygg garasje	Effektuert.
	65/10	Gnr 39 bnr 15 Syverudveien 150, tilknytning til kommunalt vann- og avløpsnett	Sendt fylkesmannen som stadfestet kommunens vedtak. Effektuert.
	66/10	Gnr 39 bnr 29 Årungen Rostadion, pålegg om tilknytning til kommunal vannledning	Under oppfølging, (frist 01.07.2011).
	67/10	Gnr 62 bnr 11 Åsveien 285, nybygg kontor, møtelokaler, kantine, klage på vedtak	Sendt fylkesmannen.
3. tertial 2010			
23.09.2010	68/10	Kommuneplan 2011-2023 høring	Se K-sak 41/10, 13.10.2010.
	69/10	Samlokalisering av NVH og VI med UMB på Ås, endelig planprogram for reguleringsplanen	Se K-sak 43/10, 13.10.2010.
	70/10	Flytting av senter for husdyrforsøk, endelig planprogram for reguleringsplanen	Se K-sak 44/10, 13.10.2010.
	71/10	2. tertialrapport 2010	Se K-sak 45/10, 13.10.2010.
	72/10	Brekkeveien gang- og sykkelveg, kostnadsoverslag	Vurdert i HTM-sak 77/10, 11.11.2010 og K-sak 60/10, 15.12.2010.
	73/10	R-259 endret reguleringsplan med reguleringsbestemmelser for Sagaveien 14	Offentlig ettersyn.
	74/10	Gnr 114 bnr 1 Bølstadfeltet, bygging av veier, vann og avløp, deler av Bølstadfeltet	Vedtak påklaget, under oppfølging.
	75/10	Gnr 109 bnr 27 Seierstenåsen, Fjellbo, fritidsbolig	Avslag, ikke påklaget. Effektuert.
	76/10	Budsjettregulering teknikk og miljø 2. tertial 2010	Effektuert.
11.11.2010	77/10	Handlingsprogram med økonomiplan 2011-2014	Se K-sak 60/10, 15.12.2010.
	78/10	Ny renovasjonsløsning og ny renovasjonsforskrift for Follo	Se K-sak 63/10, 15.12.2010.
	79/10	R-235 reguleringsplan for pukkverk ved Vinterbro	Se K-sak 53/10, 24.11.2010.
	80/10	Gnr 107 bnr 201 Elgjartunveien 4, søknad om deling, ny klagebehandling	Sendt fylkesmannen.
	81/10	Gnr 107 bnr 29 Slorahøgda 41, Statens vegvesen, klage på mangelfull støyvurdering	Sendt fylkesmannen.
	82/10	Gnr 107 bnr 388 Gråbeinstien 13, tilbygg til eksisterende uthus/garasje	Utsatt. Se HTM-sak 90/10, 09.12.2010.
	83/10	Tiltaksplan for idrett, nærmiljø og friluftsliv 2011-2014, rullering 2010	Se K-sak 64/10, 15.12.2010.

Møte dato	HTM-sak nr.	Sakens tittel (evt. forkortet)	Status for oppfølging
	84/10	Gnr 23 nr 3 Frosterud, vedtak om tvangsmulkt med hjemmel i forurensningsloven § 73 og forurensningsforskriften § 41-6	Under oppfølging, frist 01.02.2011.
	85/10	Gnr 99 bnr 38 Teigen 5, søknad om utsettelse av pålegg om oppgradering av separat avløpsanlegg	Effektuert.
	86/10	Møteplan for hovedutvalg for teknikk og miljø 2011	Effektuert.
09.12.2010	87/10	R-151 reguleringsplan for Dyster-Eldor – søndre del, klage på kommunestyrets vedtak	Sendt fylkesmannen.
	88/10	R-258 endret reguleringsplan for område ved Nordbyveien, gnr 103 bnr 196 m.fl.	Se K-sak 3/11, 02.02.2011.
	89/10	R-249 reguleringsplan for gang- og sykkelvei ved Vinterbrokrysset	Se K-sak 2/11, 02.02.2011.
	90/10	Gnr 107 bnr 388 Gråbeinstien 13, tilbygg til eksisterende uthus/garasje	Vedtak påklaget, under oppfølging.
	91/10	Gnr 42 bnr 310 Måltrostveien 2, oppføring av enebolig, klagesak	Sendt fylkesmannen.
	92/10	Tiltak for spredt avløp 2010-2015	Effektuert.
	93/10	Vurdering av Ås kommunes eiendomsforvaltning	Se K-sak 5/11, 02.02.2011.

Hovedutvalg for oppvekst og kultur (HOK)

En sak ikke effektuert i 2009 og status på saken er uendret.

I hovedutvalg for oppvekst og kultur 2010 ble det satt opp 27 saker. 17 saker er effektuert, 2 saker er behandlet flere ganger, 1 sak er under oppfølging og 7 saker er oversendt kommunestyret. Det ble holdt 8 møter og ett møte ble avlyst.

Definisjon på "effektuert": Saken er endelig vedtatt og administrasjon har utført vedtaket.

Møtedato	HOK-sak nr.	Sakens tittel (evt. forkortet)	Status for oppfølging
Saker ikke effektuert i 2009			
	20/09	Skoleturer i ungdomsskolen	Tilbakesendt rådmannen. Under oppfølging.
1. tertial 2010			
20.01.2010	1/10	Etablering av et digitalt register for kunstverk og utsmykning i Ås kommunes eie	Arbeid med registrering innen oppvekst- og kultur er igangsatt.
	2/10	17.mai 2010, valg av medlemmer til komiteen	Effektuert.
	3/10	Navn på vei - Kjærnes	Effektuert.
	4/10	Spesialundervisning – Dialogmøte 20.01.2010	Effektuert. Se HOK-sak 8/10, 17.03.2010.
17.02.2010	5/10	Driftstilskudd og integreringstilskudd 2010	Effektuert. Fordeling rapporteres HOK.
17.03.2010	6/10	Regnskap 2009 Konsekvenser for budsjett i oppvekst- og kultur i 2010	Effektuert.
	7/10	Tilstandsrapport for grunnskolen	Se HOK-sak 17/10, 02.06.2010.
	8/10	Spesialundervisning i grunnskolen	Effektuert.

Møtedato	HOK-sak nr.	Sakens tittel (evt. forkortet)	Status for oppfølging
	9/10	Utvidelse av timetallet i grunnskolen fra og med skoleåret 2010/2011	Effektuert.
28.04.2010	10/10	Plan for kompetanseutvikling for grunnskolen 2010	Effektuert.
	11/10	Årsmelding 2009	Se K-sak 20/10, 16.06.2010.
	12/10	Budsjettregulering oppvekst- og kultur våren 2010	Effektuert.
	13/10	Innføring av leksehjelp – Konsekvenser for SFO	Effektuert.
	14/10	Vedtakter for skolefritidsordningene i Ås kommune – Endring av gjeldende vedtakter	Effektuert.
2.tertial 2010			
02.06.2010	15/10	Tertialrapport 1.tertial 2010	Se K-sak 21/10, 16.06.2010.
	16/10	Endring av regler for skoleskyss	Effektuert.
	17/10	Tilstandsrapport fra grunnskolen	Se K-sak 36/10, 08.09.2010.
	18/10	Organisering av ungdomshusene	Effektuert.
25.08.2010		Drøftingsmøte.	
3. tertial 2010			
22.09.2010	19/10	Kommuneplan 2011-2023 høring	Se K-sak 41/10, 13.10.2010.
	20/10	2. tertialrapport 2010	Se K-sak 45/10, 13.10.2010.
	21/10	Navn - barnehage	Effektuert.
	22/10	Budsjettregulering oppvekst og kultur 2. tertial 2010	Tilbakesendt administrasjonen. Se HOK-sak 24/10, 10.11.2010.
10.11.2010	23/10	Handlingsprogram med økonomiplan 2011-2014	Se K-sak 60/10, 15.12.2010.
	24/10	Budsjettregulering oppvekst og kultur 2. tertial 2010 og budsjettregulering oktober 2010	Effektuert.
	25/10	Endring av regler for skoleskyss	Se K-sak 61/10, 15.12.2010.
	26/10	Plan for overgang barnehage – skole/SFO	Effektuert.
	27/10	Møteplan for oppvekst og kultur 2011	Effektuert.

Hovedutvalg for helse og sosial (HHS)

I hovedutvalget for helse og sosial ble det i 2010 satt opp 18 saker. 14 saker ble effektuert, 4 saker ble videresendt kommunestyret for endelig vedtak. Det ble avholdt 7 møter. Ett møte ble avlyst.

Definisjon på "effektuert": Saken er endelig vedtatt og administrasjonen har utført vedtaket.

HS-sak nr.	Møtedato	Sakens tittel (evt. forkortet)	Status for oppfølging
1/10	2010.01.20	ACT-prosjekt i Follo (aktivt oppsøkende psykiatriteam)	Effektuert
2/10		Prosjekt-samhandlingsreformen st.meld. 47	Effektuert
3/10	2010.02.17	Plan for massevaksinasjon mot pandemisk influensa i kommuner, rapport for massevaksinering i Ås kommune 2009/2010	Effektuert
4/10		Søknad om skjenkebevilling – Follo Futura AS	Effektuert

HS-sak nr.	Møte-dato	Sakens tittel (evt. forkortet)	Status for oppfølging
5/10	2010.04.28	Årsmelding 2009	Se K-sak 20/10, 16.06.2010
6/10		Regnskap 2009-konsekvenser for budsjett i helse- og sosial 2010	Effektuert
7/10		Budsjettregulering helse- og sosial, våren 2010	Effektuert
8/10		Skjenkebevilling 2009-2012, utviding av skjenketider – Ås Pizza & Kafé	Effektuert
		2.tertial	
9/10	2010.06.02	Tertialrapport, 1.tertial 2010	Effektuert
10/10		Status økonomi, helse- og sosial pr . mai 2010	Effektuert
11/10	2010.08.25	ingen politiske saker	
		3.tertial	
12/10	2010.09.22	Kommuneplan 2011-2023, høring	Se k-sak 41/10, 13.10.2010
13/10		2. Tertialrapport 2010	Effektuert
14/10		Budsjettregulering, helse- og sosialetat 2.tertial 2010	Effektuert
15/10		Klageadgang på tildeling av dobbeltrom i Ås kommune.	Effektuert
16/10	2010.11.10	Handlingsprogram med økonomiplan 2011-2014	Se k-sak 60/10, 15.12.2010
17/10		Evalueringsprogram av kommunale tjenester i Nav, barnevernets- og rusteamets plassering.	Se k-sak 51/10, 24.11.2010
18/10		Møteplan for hovedutvalg for helse og sosial 2011	Effektuert

Vedlegg 2: Status i arbeidet med planer

I hht. handlingsprogram 2010 – 2013 skal 4 nye planer utarbeides og 6 planer rulleres i 2010. Av nye planer som skal utarbeides er 2 planer under arbeid og 1 plan er ikke igangsatt. Av de planene som skal rulleres er 2 planer under arbeid, 3 plan er vedtatt og 1 planer er ikke igangsatt.

NYE PLANER 2009	Politisk behandling	Rapport 2010
Fokusområde samfunn		
Kommunedelplan for Vinterbro	2011	Det foreligger innsigelse fra Statens vegvesenet og Riksantikvaren til planforslaget som må avklares før eventuell videre planlegging.
Handlingsplan for bevaring av biologisk mangfold	2010	Ikke gjennomført
Fokusområde brukere		
Temaplan for kvalitetsmål i skole og barnehage	2010	Under utarbeidelse
Plan for vedlikehold av kommunens utleieboliger	2010	Inngår i tiltaksplan for vedlikehold og rehabilitering av kommunale bygg.
Fokusområde økonomi		
Ingen		-
Fokusområde medarbeidere		
Ingen		-

PLANER SOM SKAL RULLERES I 2010	Rulleres	Rapport 2010
Fokusområde samfunn		
Kommuneplan 2011 - 2023	2010/ 2011	Framdrift ihht milepælplan datert 26.08.09.
Tiltaksplan for vedlikeholds og rehabilitering av kommunale bygg	2010	Vedtatt 18. februar 2010, HTM-sak 31/10
Fokusområde brukere		
Temaplan for rusmiddelpolitikk 2008 - 2012	2010	Ikke gjennomført. Rulleres etter valget i 2011/2012
Fokusområde økonomi		
Finansstrategien	2010	Påbegynt i 2010, ferdigstilles i 2011.
Fokusområde medarbeidere		
Strategiplan for IKT	2010	Godkjent i adm. utvalget
Informasjonssikkerhet	2010	Godkjent i leder gruppa. Legges fram i adm. utvalget til orientering

Vedlegg 3: Status for større investeringsprosjekter

Ansvar. Prosjekt		Navn	Oppr. Budsjett 2010	Rev. Budsjett 2010	Regnskap 2010	Kommentar
7000	0212	Kulturhuset	20 000	38 684	23 116	Bevilgningen dekker også 167 utgiftsført under ansvar 7200. Prosjektets økonomi er anstrengt.
7000	0223	Planlegging skoler	0	2 000	0	
7000	0601	Sjøskogen skole	0	86	0	Dekker 7000.0609.
7000	0603	Nordbytun uskole	8 000	37 785	28 250	Bevilgningen dekker også 640 utgiftsført under ansvar 7200.
7000	0604	Nordby helsestasjon	0	3 503	-3 503	Dekker 7000.0603.
7000	0605	Søråsteigen barnehage	0	386	40	Dekker 7000.0609.
7000	0606	Vinterbro barnehage	0	100	52	Dekker 7000.0609.
7000	0608	Moer sykehjem	0	1 720	553	Dekker 7000.0609 og 0613. Restbevilgning til 2011 er 1,166 mill kroner.
7000	0609	Frydenhaug barnehage	0	569	1 560	Ved overnevnte overføringer av restmidler fra konto 0605-Søråsteigen, fra 0606-Vinterbro bh., 0601 Sjøskogen skole samt 0608-Moer sykehjem, forutsettes at bygge-regnskapet avsluttes i ball-lanse.
7000	0610	Garantifond	0	0	60	
7000	0613	Solbergtunet barnehage	20 650	26 220	26 450	Samlet vedtatt ramme for prosjektet utgjør 27,9 mill kr. Her framkommer at overskridelsen skyldes at forutsatt overf., kr. 1,25 mill kr. fra Togrenda bh., ved en feil ikke har blitt tilført vedtatt ramme for prosjektet. Må ordnes opp i. Overtagelsesforretning ble avholdt 10.11.2010.
7000	0618	Ljungbyveien	2 500	2 500	52	Planleggingen er i rute med tanke på innhenting av total-entreprisetilbud, vår/sommer 2011.
7000	0668	Ballplass Solberg skole	0	2 500	1962	Manglende bev. etter tilbuds-innhenting utgjør 0,8 mill. kr. Foreslått, av ordf. løst ved tilbakeføring av mva. kompens. 0,6 mill kr. og 0,2 mill kr. i omsøkte tippemidl. Akebakken blir flyttet og ferdigstilt våren 2011.
7000	0725	Boliger vanskeligstilte	8 000	4 960	369	Totalentreprenør for Byggetr.1 er valgt. Økonomien virker trygg.

Ansvar. Prosjekt		Navn	Oppr. Budsjett 2010	Rev. Budsjett 2010	Regnskap 2010	Kommentar
7200	0212	Kulturhuset			167	Dekkes av bevilgning under ansvar 7000.0212. Gjelder div. opprydding og flytteutgifter
7200	0214	Åsgård skole paviljong 3 (gymsal)	0	387	0	Dekkes delvis av forsikrings skade ref, 32203 , forhandlinger mellom Protector og Aon Grieg pågår frem til ca.1/5- ang. forsikringens oppgjøres størrelse. Sees for øvrig i sammenheng med 7200.0740.
7200	0603	Nordbytun uskole	0	0	640	Dekkes av bevilgning under ansvar 7000.0603. Det regnes med å slutføre forhandlingene med Mercur as innen 1/6-11
7200	0701	Bjørnebekk	500	500	159	340.000 videreføres til innredning av Adm. i atrium prosjekt 0724.
7200	0712	Disponering salg Tårnveien	0	2 490	144	Disponering av midler fra salg av Tårnveien til rehabilitering av 9 leiligheter for plassering av beboere i Fjellveien .er utført innen fristen , regnskapet skal være slutført ca. 15/3-11
7200	0716	Ås u.skole - tak. HTM 20/07	0	80	0	Sees i sammenheng med 7200.0740.
7200	0724	Bjørnebekk bevegelseshemmede	0	4 263	4 872	
7200	0731	Ås uskole aktivitetsbygg - HTM 65/08	0	576	0	Sees i sammenheng med 7200.0740.
7200	0740	Rehabilitering Ås uskole, k-sak 20/09	0	5 052	7 488	Forsås finansiert /saldert mot 0741 Rustad skole
7200	0741	Rehabilitering Rustad skole, k-sak 20/09	0	3 500	-2 457	Dekker 7200.0740.
7200	0744	Brønnerd fasader, HTM 31/10	0	1 000	400	
7200	0745	Skolehusveien 1-3, HTM 31/10	0	680	679	Rehabiliteringen av Skolehusvn. Oppstart ca.2 kvartal.
6800	0662	Biler	2 000	1 635	1 717	Det ble kjøpt biler for 1 517 000 kroner i 2010.Vi får 200 000 kroner i innbytte når vi levere gammel bil. Dette skjer i 2011,.
6800	0671	Løypemaskin	0	570	570	Løypemaskin er innkjøpt innenfor budsjett
6830	0670	Gangvei Kjærnes	3 150	3 150	352	Gangveien er planlagt og lyst ut på anbud i 2010. Ferdigstilles i 2011
6---	0742	Ombygging Myrveien 16	0	2 500	1 893	Bygget er tatt i bruk. En del arbeider gjenstår.

Ansvar. Prosjekt		Navn	Oppr. Budsjett 2010	Rev. Budsjett 2010	Regnskap 2010	Kommentar
6840	0672	Treningshall	6 250	6 250	0	Treningshallen ble lyst ut på anbud. Ferdigstilles i 2011.
6950	08--	Vann	4 000	6 226	5 272	Avslutning Kaja, Moer
6970	08--	Avløp	4 000	4 392	6 288	Avslutning Kaja, Moer

Vedlegg 4: Sykefravær i 2010

Sykefraværet for 2010 er litt lavere enn i fjor. Nedgangen er marginal og fordeler seg over alle etater. Sykefraværstallene fra sentrale register er ikke klare for å kunne sammenligne oss med andre kommuner i regionen eller i Norge for øvrig.

Samlet sett er sykefraværet på 8,65 %. Langtidsfraværet er 5,98 % og korttidsfraværet er på 2,67 %. Korttidsfraværet kostnadsdekkes av kommunen, mens det gis refusjon fra folketrygden for langtidsfraværet. Korttidsfraværet trenger ikke være negativt, og samfunnsøkonomisk er det en ønsket vridning å få ansatte tidligere tilbake i jobb uten å bli langtidssykemeldte. Ved bare å se ensidig på refusjonsordningen er en økning i korttidsfraværet en dyrere løsning fordi kommunen da betaler alt korttidsfraværet selv, mens langtidsfraværet blir fra 17. dag betalt av folketrygden.

Det synes ikke som om det er entydige årsaksforklaringer til fraværet. Det er lite som kan forklares ut fra medarbeiderundersøkelser osv. Historisk har Ås kommune fulgt trender i samfunnet og det er mye som tyder på at kommunen fortsatt følger denne trenden.

Det forventes likevel at det over tid vil gi resultater at det i større grad settes ressurser inn på faktorer som fremmer god helse. Jobbtilfredshet, engasjement og nærvær (høyere tilstedeværelse/lavere sykefravær) oppnås fordi positive faktorer og opplevelser er tilstede, og ikke bare fordi negative faktorer/forhold er fraværende. Derfor er det nødvendig å se målet om et fravær på 7,5 % over et lengre tidsperspektiv, og fortsette innsatsen med uforminsket styrke.

Sykefraværet i 2010 fordeler seg på følgende måte:

	Totalt	Adm.	OK	HS	Tek.	Andre *
Korttidsfrav. < 16 d.	2,67 %	1,40 %	3,12 %	2,56 %	1,93 %	0,40 %
Sykmelding > 16 d.	5,98 %	4,18 %	6,15 %	6,13 %	6,22 %	2,78 %
Samlet	8,65 %	5,58 %	9,27 %	8,69 %	8,15 %	3,18 %

* andre = Asylmottaket, Landbrukskontoret, overformynderiet og FIKS

Hovedtyngden av fraværet er langtidsfravær. Ledere følger opp saker i egen enhet og har god oversikt ifht hvert enkelt sykefravær og har gjennomgående fulgt etablerte rutiner. Det er få av tilfellene som kan relateres direkte til arbeidsmiljøet.

Det legges store ressurser i arbeidet for å redusere fravær og følge opp den enkelte, fra ledere ute, og fra organisasjons- og personalavdelingen. Lederne melder at det er krevende å følge opp mange ansatte og deres sykefravær. Det er mange formkrav som må følges, med gitte tidsfrister og lovpålagt oppfølging. Ås kommunes arbeidsgiverpolitikk tilsier også at dette arbeidet skal gjøres godt. Det anes en viss frustrasjon i organisasjonen for tidsbruket for oppfølging av sykefravær og de IT-støttesystemer som ikke fungerer optimalt.

Organisasjons- og personalavdelingen arbeider både med forebyggende tiltak og tiltak når den ansatte blir sykmeldt. Hovedtyngden av avdelingens arbeid skal være av overordnet forebyggende utviklingsarbeid og lederstøtte, men avdelingen opplever at antall sykemeldte krever mye ressurser til daglig drift fremfor utviklingsarbeid.

Rutinen er at alle som er sykmeldt 100 % skal på "Dialogmøte I" i kommunen. Det har i 2010 vært utfordringer i forhold til at kommunens ansatte ikke er fulgt opp med et "Dialogmøte II", i regi av NAV, og dette preger sakene der hvor det går mot svært langt sykefravær opp mot et år og lengre. Kommunen har i forliten grad samhandling med saksbehandlere i NAV systemet. Dette vil være påkrevet i fremtiden for å løse saker for våre ansatte og for driften. Det kan være krevende for ledelsens oppfølging, og rammer kommunens ansatte mest.

Oversikt over kontinuerlige tiltak i arbeidet med sykefraværet:

Lederen:

- Følger opp ansatte kontinuerlig i tråd med de omfattende rutinene og dokumentere oppfølgingen. Dette krever store ressurser for ledere med mange syke.
- Innkalle og gjennomføre "Dialogmøte I" og oppfølgingsmøter.
- Delta i "Dialogmøte II" (på NAV).
- Kontinuerlig drøfte, avklare forhold og ha dialog med den ansatte evt m/tillitsvalgte, organisasjons- og personalavdelingen, de ulike NAV-kontorene, Bedriftshelsetjenesten og Arbeidslivstjenesten.
- Evt omplassere eller avvikle arbeidsforhold der tilbakeføring ikke lykkes. Dette krever også store ressurser fra leder og organisasjons- og personalavdelingen.

Organisasjons- og personalavdelingen:

- Ajourhold og tydeliggjøring av sykefraværslutinene.
- Opplæring i sykefraværarbeid til ledere og tillitsvalgte i organisasjonen.
- Opplæring i vernerunder/risikoanalyser til ledere og tillitsvalgte i organisasjonen.
- Kontinuerlig veiledning til ledere og ansatte ved behov.
- Gjennomført 18 "Dialogmøte I" og oppfølgingsmøter. Til sammen 90 – 100 saker. Antall saker har økt gjennom året. Sykefraværsprosenten har gått svakt ned.
- Deltar sammen med ledere på Dialogmøte II (på NAV) ved behov.
- Viktige saker løftes inn i AMU for avklaring/videre oppfølging i organisasjonen.
- Gjennomført interne arbeidsmiljøprosesser etter behov.
- Koordinering av vernetjenesten/verneombud
- Tilsynssaker fra Arbeidstilsynet. Alle saker er lukket.

NAV arbeidslivssenter:

- Frem til sommeren 2010, har arbeidslivssenteret deltatt på samtlige "Dialogmøte I" og i oppfølgingsmøter.
- Fra sommeren 2010 arbeider arbeidslivssenteret kun på systemnivå. Kontakt gjennom samarbeidsmøter og annen kontakt. Kommunen opplever at dette er en forringelse av tidligere ordning der arbeidslivssenteret deltok aktivt i "Dialogmøte I" og alle oppfølgings/avklaringsmøter. I stedet skal NAV lokalkontor i større grad bistå arbeidsgivere.
- Veiledning om tilskuddsordninger fra NAV (tilretteleggingstilskudd m.m.), rådgivning, kurs og kontakt i vanskelige enkeltsaker.
- Deltatt på AMU, når det har vært spesielt aktuelle saker.

Follo BHT:

- Ås kommune kjøper 160 timer med bedriftshelsetjeneste fra Follo BHT. Avtalen ble prolongert ut 2011. Totalt forbruk av timer for 2010 er 190,5 timer. Kjøp av ekstra timer, finansieres stort sett gjennom tilskudd fra NAV.
- Deltatt på samtlige "Dialogmøte I".
- Deltatt regelmessig på AMU
- Deltatt på oppfølgingsmøter etter behov
- 69 timer til arbeidsplassvurderinger, kartlegginger og kurs i ergonomi og støymålinger. Enkeltpersoner og gruppe.
- Helsekontroll er tilbudt, alle nye nattevakter, vaktmestere og enkeltpersoner, samt spiro (lunge)-kontroll og vaksiner.

Tiltak som gjennomføres når sykmelding foreligger:

De viktigste tiltakene gjøres ute i enhetene ved at ledere, tillitsvalgte og ansatte har gode og enkle rutiner, samt tilbud om veiledning ved behov.

Ås kommunes ledere følger opp sine ansatte i tråd med rutinene. Arbeidet med å få flere sykmeldte ansatt inn til "Dialogmøte I" har lyktes. Kommunen har 10 – 20 flere saker i år og litt mindre sykefravær. Det er for tidlig å si om dette har en sammenheng.

Erfaringene er at tidlig oppfølging av den enkelte ansatte med BHT, NAV arbeidslivssenter, org./pers. i samarbeid med leder gir best resultat for den sykmeldte. Utfallene av oppfølgingen er ulike. For enkelte er resultatet uføretrygd, andre kommer tilbake til jobb, men ingen blir over lang tid "gående i systemet" uten avklaring eller oppfølging.

Der hvor legen får en rolle tidlig i sykefraværsperioden blir situasjonen bedre for den sykmeldte. Det er en utfordring å få legene til å stille på "Dialogmøte I" og oppfølgingsmøter. Legen er forpliktet til å møte på dialogmøte dersom den sykmeldte ønsker det, og vedkommende er sykmeldt i hele sin stilling. Legene har i litt større grad deltatt på møter i 2010, men vi har ingen detaljert oversikt over dette.

I tillegg gjøres en mengde forebyggende arbeid ute i enhetene. Som eksempler kan nevnes:

Forflytningsveileder i helse- og sosial, massasjestoler, trimtilbud, slyngetrening og hygiene-prosjekt i barnehage. Tilskudd til arbeidsmiljøtiltak fra NAV søkes også av enkeltenheter i Ås kommune (ergonomi, miljørettede tiltak, tilretteleggingstilskudd m.m.).

Freskuke er ikke en del av oppfølgingen fra organisasjons- og personalavdelingen, men avdelingen deltar tungt i arbeidet og fokuset er å forebygge sykdom, skape trivsel og glede. Målet er at kommunen skal jobbe mer forebyggende og mindre med reparerende tiltak.

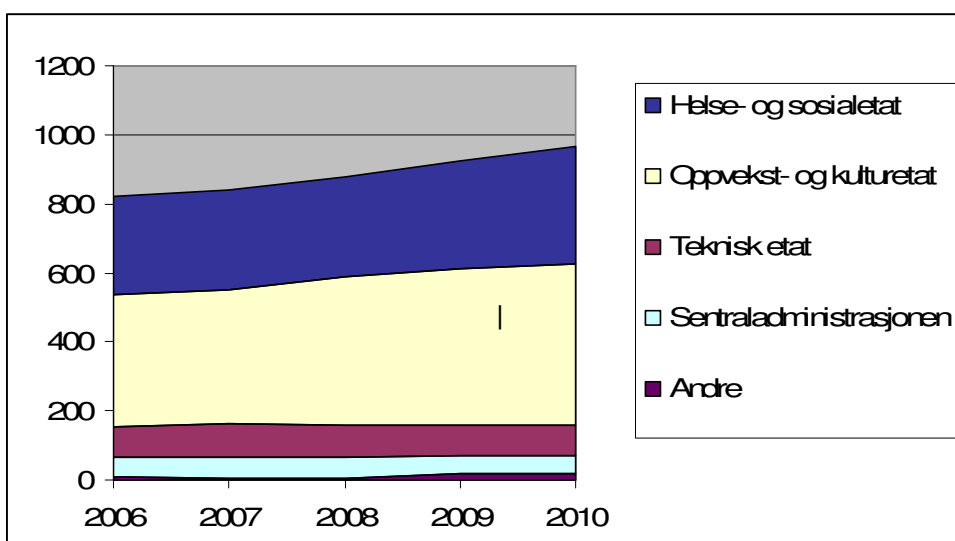
Vedlegg 5: Antall årsverk

	2006	2007	2008	2009	2010
Antall årsverk totalt	821	839	880	926	965
Andre	8	7	6	19	19
Sentraladministrasjonen	58	60	59	51	51
Teknisk etat	89	96	94	88	89
Oppvekst- og kulturetat	381	386	431	456	466
Helse- og sosialetat	284	290	290	312	340
Andel kvinner totalt - %	76	77	78	81	81
Andel menn totalt - %	24	23	23	19	19
Ledere – kvinner - %	73	73	73	77	71
Ledere – menn - %	27	27	28	23	29
<i>Samlet sykefravær – gj.snitt i %</i>					
Ås kommune, samlet sykefravær *4)	8,1	8,3	9	8,9	8,65
Antall gått av med hel uførepensjon (folketrygd)	3	5	2	6	3
Antall gått av med AFP 62-64/65-66 og ordinær pensjon	11	13	13	8	17
Antall nye lærlinger – faktisk (budsjett)	3 (3)	3 (3)	4 (3)	5 (4)	5(4)

Tabell: Antall årsverk totalt og i de enkelte etater pr. 31.12.

*) Interkommunale virksomheter knyttet til Ås kommune er med i tallene under sentraladministrasjonen til og med 2008. Fram til og med 2008 er tallene for "Andre" kun for asylmottaket. For 2009 inngår også de interkommunale virksomhetene landbrukskontoret, overformynderiet, FIKS og PURA.

Tabellen under illustrerer utviklingen i antall årsverk for Ås kommune. Kommunen er en vekstkommune og for å møte befolkningsveksten og økningen i etterspørselen etter tjenester, har antall årsverk i kommunen økt betydelig de senere årene. Det er særlig stor vekst på de store tjenesteområdene Helse- og sosial og Oppvekst og kultur, som følge av stor økning i nye brukere. Antall årsverk innen Sentraladministrasjonen og Teknisk etat har vært stabil i perioden. For å møte veksten i antall ansatte på tjenesteene, stilles det derfor stadig krav til effektivisering av interne støttetjenester.

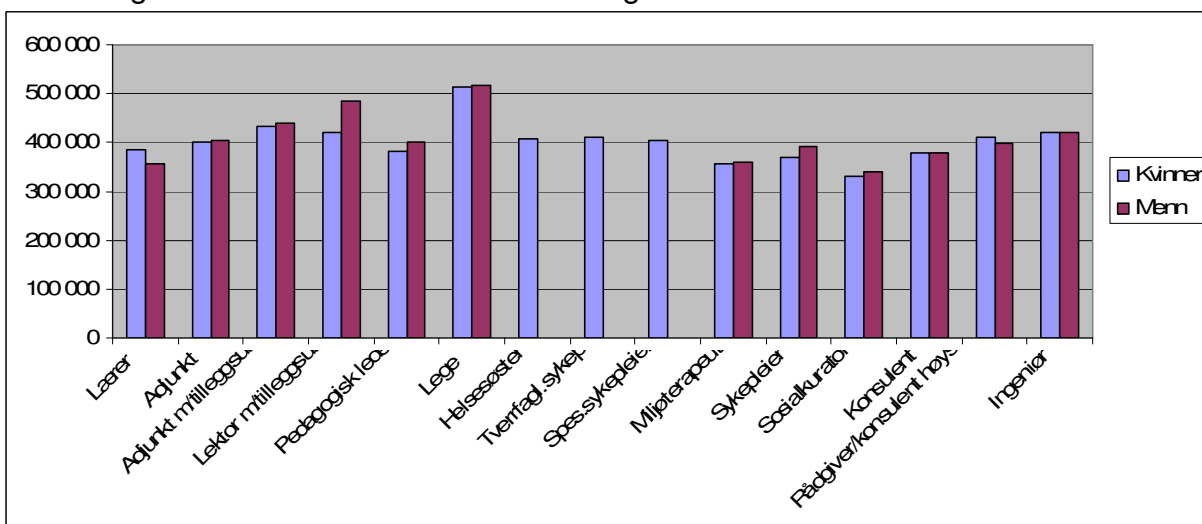


Tabell: Utvikling antall årsverk fordelt på etater.

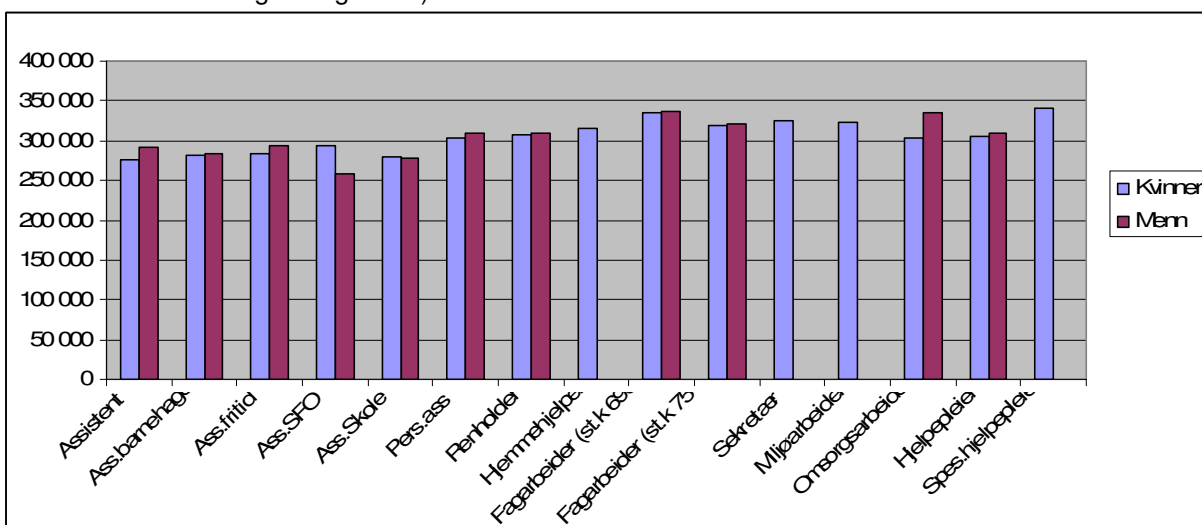
Vedlegg 6: Likestilling i kommunen

Ås kommune ivaretar likestilling ved at kommunen bl.a. har kjønnsnøytrale lønns- og arbeidsvilkår, seniorpolitiske tiltak. Ansettelse og lønnsfastsettelse foretas i henhold til kvalifikasjoner og reguleres i tråd med hovedtariffavtalen. Arbeidsplassene er tilrettelagt uavhengig av kjønn. Av kommunens ansatte totalt er 81 % kvinner og 19 % menn. Av kommunens ledere er 71 % kvinner og 29 % menn. I teknisk etat er det kun mannlige ledere, og i helse- og sosialetaten er det hovedsakelig kvinnelige ledere. Også i oppvekst- og kulturetaten er det stort sett kvinnelige ledere. Jfr. Nøkkeltall, se egen tabell. For statistikk ifht sykefravær henvises til egen tabell.

Grafene nedenfor viser at Ås kommune i de fleste stillingsgrupper har en tilnærmet lik gjennomsnittslønn for kvinner og menn. I noen stillingsgrupper er det imidlertid forskjeller i gjennomsnittslønn for kvinner og menn. Disse forskjellene kan hovedsakelig begrunnes ut fra sentral tariffavtale, ansiennitet, den enkelte ansattes formelle kompetanse, realkompetanse, særskilte forhold og/eller stillingens innhold. Tabellene har kun stillinger med 5 eller flere ansatte. Stillingskoder for ledere er ikke inkludert.



Tabell: Gjennomsnittslønn for kvinner og menn innenfor enkelte stillingsgrupper på høyskole- og akademisk nivå. Lønn for ingeniører viser lønn før lokale lønnsforhandlinger 2010 (dette pga at det ble brudd mellom arbeidsgiver og NITO).



Tabell: Gjennomsnittslønn for kvinner og menn innenfor enkelte stillingsgrupper på fagarbeider- og assistentnivå.