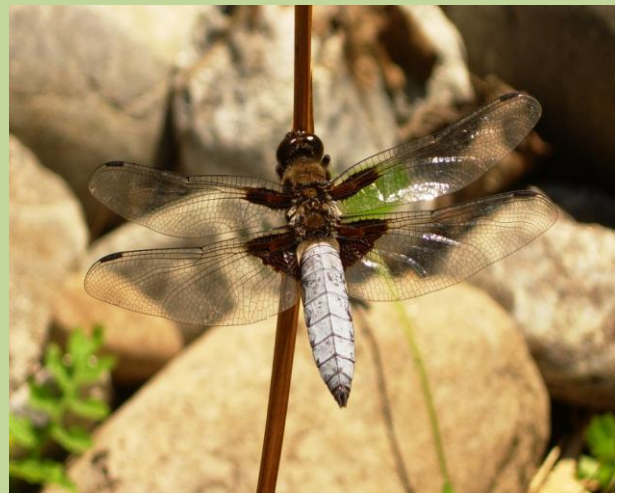




**Forekomst av
øyenstikkeren
bred blålibelle**
Libellula depressa

Kjell Sandaas
*Naturfaglige
konsulenttenester*



Ås kommune Akershus 2010

**Med tillegg om Nesodden, Frogn, Enebakk og
Oppegård kommuner**

Forekomst av øyestikkeren bred blålibelle

Libellula depressa i Ås kommune 2010

Med tillegg om i Nesodden, Frogn, Enebakk og Oppegård kommuner

Forord

Arbeidet er utført for Ås kommune med miljøvernrådgiver Cornelia Solheim som kontaktperson. For egen regning er resultatene fra stikkprøver i de andre Follo kommunene Nesodden, Frogn, Enebakk og Oppegård tatt med. Feltarbeid og bestemmelse er utført av Kjell Sandaas. Forsker Dag Dolmen ved Vitenskapsmuseet, NTNU Trondheim, takkes for verdifull hjelp. Hallvard Holtung, SABIMA, takkes for verdifull informasjon om lokaliteter.

Nesodden, 30.03.2011.

Kjell Sandaas

Naturfaglige konsulenttjenester

Øvre Solåsen 9

1450 Nesoddtangen

Mobil: 950 78 010

E-post: kjell.sandaas@gmail.com

Innhold	2
Innledning	3
Biologi og forvaltning	3
Metoder og materiale	3
Resultater	4
Diskusjon og konklusjoner	5
Kart	6
Litteratur	7

Foto på omslagssiden er tatt av Kjell Sandaas og viser hunn (til venstre) og hann (til høyre) av bred blålibelle.

Innledning

I forbindelse med kartlegging av amfibier i Ås kommune 2009 og 2010 ble det lagt vekt på å "se etter" kommunens ansvarsart; øyestikkeren bred blålibelle *Libellula depressa*. Ansvaret ble tildelt kommunen i Miljøvernministerens postkortaksjon våren 2008. Ås kommune ønsker nå å få bedre kunnskap om øyestikkerens status og utbredelse i kommunen for å kunne ta mulige hensyn i forvaltning og planlegging.

Arten er tidligere registrert reproduserende i Ås kommune (Blindheim og Olsen 2005). I tillegg opplyser Hallvard Holtung, SABIMA, (e-post 18.03.2011) at han så tre hanner på Bjørnebekk i Ås i hver sin dam 12. 7. 2010. De tre dammene var så nær hverandre at de kan beskrives innenfor samme koordinat 32V PM 03699 14315 (nøyaktighet = 100m). Dammene var egentlig vannfylte kjørespor etter en hogstmaskin.

Biologi og forvaltning

Den brede blålibellen foretrekker både mindre, vegetasjonsrike dammer med bøt bunn, og vegetasjonsløse dammer med leirete bredder. Den trives i et åpent, kultivert landskap. Utbredelsen er syd-østlig. Den er vanlig i store deler av Europa, men sjelden i Skandinavia. Hos oss forekommer den spredt i fylkene rundt Oslofjorden. I siste utgave av den norske rødlista (Kålås m.fl. 2010) er arten ført opp som truet (EN). Arten er spesielt tilpasset et liv i grunne dammer som kan tørke opp, bl.a. ved at fullt utviklede larver har stor evne til å orientere seg mot nærmeste vannforekomst og evne til å forsere tørre landarealer (Piersanti m.fl. 2007).

Trusler mot arten er inngrep som mudring, dumping og utfyllinger i strandsonen, gjenfylling av dammer, bekkelukking og tørrlegging, gjødsling/utslipp av næringssalter og organiske næringstoffer, eutrofiering (inkl. oksygensvinn), forsurening, gjengroing og uttørking.

Metoder og materiale

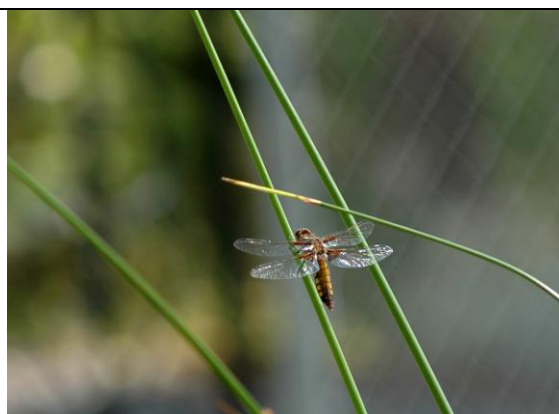
Feltarbeid og observasjoner i Ås kommune ble gjennomført i perioden 01.07.–13.07., samt 16.09.2009 og 01.-10.07.2010. Øvrige materiale og observasjoner er samlet inn mer tilfeldig i perioden 2003 til 2009. Øyestikkeren ble observert flygende og materiale ble samlet inn fra potensielle dammer med standard bunnhåv (25 x 25 cm, men lysåpning på 5 mm) og konserverte på etanol for senere artsbestemmelse (Askew 2004, Sandhall 2000).

Resultater

Konkrete funn er fåtallige, så vel i form av observasjon av flygende individer (voksne) som i form av larver i innsamlet materiale fra undersøkte lokaliteter. Flygende hanner er samlet sett 15-20 ganger totalt. Flygende hunner er kun observert en gang og da under egglegging i min egen hagedam på Nesodden. Tabellene under (tabell 1 og 2) viser undersøkelsene samlede resultat med unntak for et antall tilfeldige enkeltobservasjoner som ikke er notert ned. Imidlertid er det samlede materialet meget begrenset slik at bruk av resultatene må gjøres med forsiktighet. Lokalitetsnavn i tabellene 1 og 2 refererer seg til amfibiekartleggingen i de respektive kommunene.

Tabell 1. Funn av øyestikkeren bred blålibelle i kommunene Ås, Nesodden og Frogn.

Kommune	Lokalitet	Koordinater EUREF89 sone 32	Dato	Funn	Referanse
Nesodden	Baltsrud hage	592756/6631209	2003	Hann	Sandaas 2007
Nesodden	Baltsrud beite	592764/6631243	2005	Hann	Sandaas 2007
Nesodden	Myklerudammen	590870/6624498	2005	Hann	Sandaas 2007
Nesodden	Løeshagaveien	594367/6631137	2005	Hann	Sandaas 2007
Nesodden	Øvre Solåsen 9	594428/6634534	2005	Hann	Sandaas 2007
Nesodden	Øvre Solåsen 9	594428/6634534	2009.07	Hann	Sandaas 2007
Nesodden	Øvre Solåsen 9	594428/6634534	2009.07	Eggleggende hunn	Sandaas 2007
Ås	Sørås	599968/6615043	2004.09.30	Larver	Blindheim og Olsen 2005
Ås	Dysterdammen	602390/6614834	2004.09.30	Larver	Blindheim og Olsen 2005
Ås	Abberud	601029/6612045	2010.07.02	Hann	Sandaas, K.
Ås	Bjørnebekk	603747/6614223	2010.07.12	Hann	Holtung 2011
Ås	Bjørnebekk	603747/6614223	2010.07.12	Hann	Holtung 2011
Ås	Bjørnebekk	603747/6614223	2010.07.12	Hann	Holtung 2011
Frogn	Bøler øst	596024/6622425	2005	Hann	Sandaas, K.



Figur 1. Hunn av bred blålibelle.
Foto: Kjell Sandaas.



Figur 2. Hann av bred blålibelle.
Foto: Kjell Sandaas.

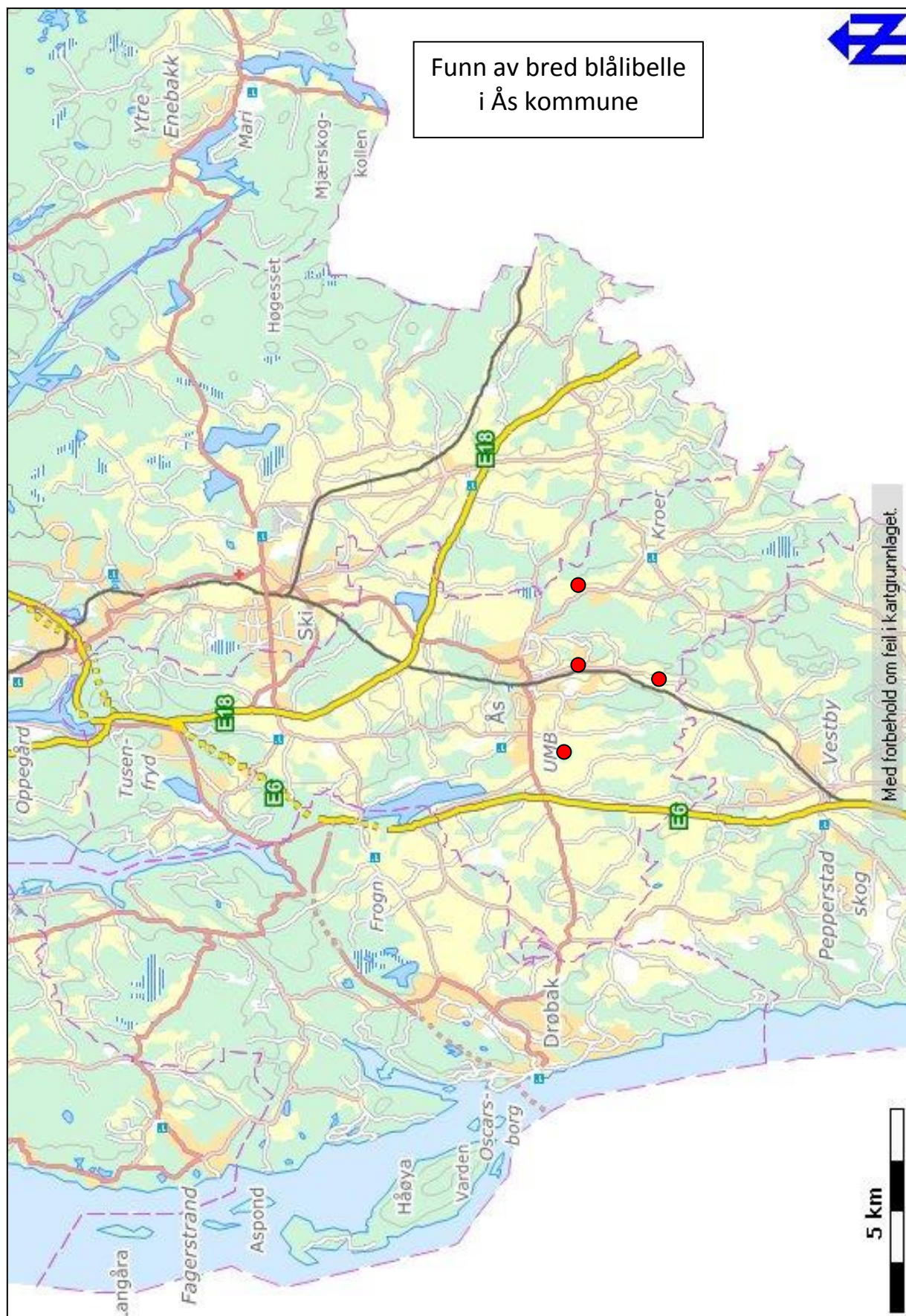
Tabell 2. Undersøkte lokaliteter uten funn av øyestikkeren bred blålibelle i kommunene Ås, Nesodden, Frogn, Enebakk og Oppegård.

Ås	Østenga, øst	599875/ 6620411	2009	0	Sandaas, K.
Ås	Østre Støkken	598261/6612213	2009	0	Sandaas, K.
Ås	S. Skuterudv., sør	602063/6616850	2009	0	Sandaas, K.
Ås	Hauger vestre	604110/6617888	2009	0	Sandaas, K.
Ås	Venneskål, nø	596369/6614226	2009	0	Sandaas, K.
Ås	Smedbølv. 19 A	597674/6617413	2009	0	Sandaas, K.
Ås	Ålerud	606066/6609501	16.09.2009	0	Sandaas, K.
Ås	Ålerudmyra	605611/6609262	16.09.2009	0	Sandaas, K.
Ås	Sørås, sv.	59984/6614766	01.07.2010	0	Sandaas, K.
Ås	Burum gård, s. 1	600257/6613965	01.07.2010	0	Sandaas, K.
Ås	Dyster tundam	601575/6614762	02.07.2010	0	Sandaas, K.
Ås	Abberud	601029/6612045	02.07.2010	0	Sandaas, K.
Ås	UMB Smilehullet	600277/6615379	05.07.2010	0	Sandaas, K.
Ås	UMB Speildam	599523/6615516	05.07.2010	0	Sandaas, K.
Ås	Bjørnstad skogdam	604844/6607855	06.07.2010	0	Sandaas, K.
Ås	Bjørnstad beite	604933/6607741	06.07.2010	0	Sandaas, K.
Ås	Rød, vanningsdam	603362/6611721	09.07.2010	0	Sandaas, K.
Nesodden	Øvre Solåsen 9	594428/6634535	16.04.2010	0	Sandaas, K.
Enebakk	Skauen	619143/6634233	31.07.2010	0	Sandaas, K.
Enebakk	Tåjeveien	613218/6624251	01.08.2010	0	Sandaas, K.
Enebakk	Tangen veien 41	612356/6623935	01.08.2010	0	Sandaas, K.
Oppegård	Gjersjøen golf 5	599974/6626937	2009	0	Sandaas, K.

Diskusjon og konklusjoner

Observasjonene av voksne, flygende individer viser at den brede blålibellen er til stede i landskapet og funnene av larver dokumenterer at den også reproducerer i egnede lokaliteter. Arten er helt sikkert mer vanlig enn disse tilfeldige funnene tyder på, men den varierer sannsynligvis fra år til år avhengig av nedbør og temperatur i sommermånedene. Så lenge grunne dammer, med lite eller ingen vegetasjon, synes å være nødvendig for at arten skal reproducere, vil den lokale bestanden måtte variere med behov for nedtapping av vanningsdammer eller naturlig opptørking som skyldes lite nedbør og høye lufttemperaturer. Holtung (pers. medd. 2011) opplyser om tre tilfeller der vannfylte hjulspor etter skogsmaskiner var tilstrekkelig til at hanner okkuperte ledige territorier.

Både artens krav til leveområde og typiske trusler er en vesentlig del av Ås kommunes naturlandskap og næringsvirksomhet. I Ås kommune finner arten gode livsbetingelser i landskapet, men også de nevnte trusler i rikt monn.



Litteratur

Askew, R.R. 2004. The Dragonflies of Europe (revised edition), Harley Books, England.

Blindheim, T. og Olsen, K.M. Oppdatering av naturtypekartet i Ås kommune. Siste Sjanse-notat 2005-7.

Kålås, J.A., Viken, Å., Hensriksen, S. og Skjelseth, S. (red.) 2010. Norsk Rødliste 2010. Artdatabanken, Norway.

Olsvik, H. og Dolmen, D. 1992. Distribution, habitat, and conservation status of threatened Odonata in Norway. Fauna norv. B. 39: 1-21

Piersanti, S., Rebora, M. Salerno, G. og Gaina, E. 2007. Behaviour of the larval dragonfly *Libellula depressa* (Odonata Libellulidae) in drying pools. Ethology Ecology & Evolution 19: 127-136, 2007.

Sandhall, Å. 2000. Trollsländor i Europa. Interpublishing, Stockholm.

Sandaas, K. 2005. (Jeg) trenger litt fuktig leire... - Fauna 58(3) 2005: 91.

Sandaas, K. 2007. Lokalteter og observasjoner av *Libellula depressa*. Notat 20.02.2007, til NTNU/Vitenskapsmuseet, Trondheim. 1 side.