

# ÅS KOMMUNE

## MØTEINNKALLING

Hovedutvalg for oppvekst og kultur har møte  
i Ås kulturhus, Store sal

21.05.2013 kl. 18.30

Møtet er åpent for publikum i alle saker med mindre saken er unntatt offentlighet eller møtet lukkes i henhold til lov.  
Saksdokumentene ligger til offentlig gjennomsyn på rådmannskontoret.  
Innkallinger og protokoller legges til gjennomsyn på servicetorget og bibliotekene, og publiseres på [www.as.kommune.no](http://www.as.kommune.no).

### Saksliste:

HOK-sak 19/13 13/1083

[ÅRSMELDING MED ÅRSBERETNING 2012](#)

HOK-sak 20/13 11/4077

[ORGANISASJONSENDRING FRITID FOR FUNKSJONSHEMMEDE](#)

HOK-sak 21/13 12/2811

[KRETSGRENSER - KONSEKVENSER VED OPPRETTHOLDELSE AV DAGENS SKOLESTRUKTUR](#)

HOK-sak 22/13 13/1189

[UNGDOMSRÅD I ÅS KOMMUNE - OPPRETTELSE AV PROSJEKTGRUPPE](#)

HOK-sak 23/13 13/1224

[BRUKERRÅD VED UNGDOMSHUSENE](#)

HOK-sak 24/13 13/1146

[SOLBERG SKOLE - TOTALRENOVERING OG UTBYGGING  
GODKJENNING AV ROMPROGRAM MED KALKYLE](#)

<p>Ås, 08.05.2013</p> <p>Olav Østerås Leder</p>	<p>Eventuelt forfall eller inhabilitet meldes på tlf. 64 96 20 18 eller e-post <a href="mailto:politisk.sekretariat@as.kommune.no">politisk.sekretariat@as.kommune.no</a> v/Jeanette Karlsen. (Det sendes personlig svar på mottak av e-post. Telefonbeskjed må gis dersom svar ikke er mottatt innen rimelig tid).</p> <p>Varamedlemmer møter etter nærmere avtale.</p>
---	--

**HOK-sak 19/13****ÅRSMELDING MED ÅRSBERETNING 2012**[Gå til sakliste](#)[Neste sak >>](#)

Saksbehandler: Emil Schmidt

Arkivnr: 145 &amp;14

Saksnr.: 13/1083

<b>Utvalg</b>	<b>Utv.nr.</b>	<b>Møtedato</b>
Formannskapet	27/13	15.05.2013
Hovedutvalg for helse og sosial		16.05.2013
Hovedutvalg for oppvekst og kultur	19/13	21.05.2013
Hovedutvalg for teknikk og miljø	41/13	16.05.2013
Kommunestyre		

**Rådmannens innstilling:**

Årsmelding med årsberetning 2012 tas til orientering.

Ås, 07.05.2013

Trine Christensen  
Rådmann**Tidligere politisk behandling:**

Handlingsprogram 2012-2015

1. tertialrapport 2012

2. tertialrapport 2012

**Avgjørelsesmyndighet:**

Kommunestyret

**Behandlingsrekkefølge:**

Administrasjonsutvalg

Formannskap

Hovedutvalg for teknikk og miljø

Hovedutvalg for helse og sosial

Hovedutvalg for oppvekst og kultur

Kommunestyret

**Vedlegg som følger saken separat:** (Distribuert alle utvalg 26.04.2013. iPad: Andre filer/planer og styringsdokumenter/tertrialrapporter og årsmeldinger/2012)

- Årsmelding 2012 med årsberetning.

**Vedlegg som ligger i saksmappen i tillegg:**

Ingen

**Utskrift av saken sendes til:**

- Økonomisjef
- Plan og utviklingssjef

**SAKSUTREDNING:****Fakta i saken:**

Årsmeldingen er en tilbakemelding på målsettinger i vedtatt handlingsprogram og økonomiplan 2012-15.

Strukturen i årsmeldingen er endret i forhold til tidligere år. Årsmeldingen inneholder nå en del som heter «årsberetning», og denne inneholder den lovpålagte rapporteringen i henhold til forskrift om årsregnskap og årsberetning. Forskriften bruker betegnelsen «årsberetning» og rådmannen har dermed i samråd med revisor, kommet til at denne betegnelsen bør brukes istedenfor årsmelding.

Resterende del av dokumentet er kommunens årsmelding, og er ikke lovpålagt rapportering, men er en viktig del av kommunens mål- og resultatstyring. Dokumentet heter dermed årsmelding med årsberetning.

Nedenfor gis et kort sammendrag av de viktigste sakene i 2012.

**Vurdering av saken:**

2012 har vært et hektisk, men spennende år i Ås kommune. Det har vært fattet vedtak i store saker med konsekvenser langt utover Ås kommunes grenser, samhandlingsreformen er innført og kulturhuset er gradvis i drift. Det har vært et år med et godt økonomisk resultat. Noen kortfattede sammendrag:

**Økonomi**

Ås kommunes regnskap for 2012 viser et netto driftsresultat på 36,2 millioner kroner, tilsvarende 3,4 prosent driftsinntektene på 1 066 mill. kr.

Det økonomiske resultatet for 2012 er solid, men samtidig er det viktig å understreke at resultatet delvis skyldes ekstraordinære inntekter man ikke kan regne med hvert år. Det er særlig finansforvaltning og skatt og rammetilskudd som bidrar til det gode resultatet. Samtidig har enhetene et samlet netto mindreforbruk og har dermed vist god budsjett disiplin. Noe av mindreforbruket skyldes vakante stillinger som har bidratt til utsatt fremdrift på vedtatte planer.

Etter en periode med store investeringer frem mot 2007 har investeringsnivået flatet noe ut fra 2008 og frem til i dag. Kapasitetsutnyttelsen har økt de senere årene, som følge av lav investeringstakt kombinert med høy befolkningsvekst. Høy kapasitetsutnyttelse forklarer noe av det gode økonomiske resultatet for 2012. Nå utfordres imidlertid kapasiteten på flere områder, særlig innen barnehage og eldreomsorg. Det er derfor viktig å få igangsatt investeringer raskt på disse områdene.

For å møte nye utfordringer som følger av samhandlingsreformen og økt antall eldre, er det vedtatt investeringer i demenssenter på Moer. Flere barnehageplasser må etableres og barnehageplanen er under kontinuerlig revidering. I tillegg vil flere av skolene måtte øke sin kapasitet for å ta imot den prognosisterte elevtallsveksten. Disse investeringene vil medføre både økte driftsutgifter og økte kapitalutgifter i årene fremover. Kommunen har derfor meget begrenset økonomisk handlingsrom for andre nye tiltak.

KOSTRA-tall for 2012 viser at Ås kommune har lavere netto driftsutgifter på de fleste sektorer sammenlignet med gjennomsnittet for Akershus. Samtidig har kommunen også lavere inntekter og må derfor tilpasse kostnadsnivået til disponible inntekter. Dette er utfordrende for en kommune med sterk befolkningsvekst - høyere reell vekst enn planlagt. Men det gir også mange muligheter dersom kommunen tar konsekvensen av situasjonen og utnytter kapasiteten godt.

### **Disposisjonsfond**

Fylkesmannen anbefaler at disposisjonsfondet utgjør 4 % av driftsinntektene. Dette for at kommunen skal ha en buffer mot uforutsette hendelser og kostnadsøkninger. Ås kommune har plassert e-verksmidler i kapitalmarkedet og bør derfor ha en ekstra buffer for å ta høyde for svingninger i avkastning. Kommunens disposisjonsfond er nå på 28,5 mill. kr, tilsvarende 2,67 % av driftsinntektene på 1 066 mill. kr. Et nivå på 5 % bør være en målsetting.

### **Reguleringsplan for Campus og Einarstujordet**

Reguleringsplan for Campus og for Einarstujordet ble vedtatt av kommunestyret 20.06.2012. Alle innsigelser er avklart. Arbeidet med å utrede en trafikksikker løsning i Meierikrysset og en god løsning for busslomme langs Fv 152 i samarbeid med Statsbygg, Akershus fylkeskommune og Statens vegvesen er påbegynt.

### **E18**

Kommunedelplan for E18 Akershus grense – Vinterbro ble vedtatt av kommunestyret 12.09.2012.

### **Samhandlingsreformen**

Samhandlingsreformen trådte i kraft 01.01.2012. Reformen førte til raskere utskrivning fra sykehus til kommunen, mer behandling i kommunene, finansielt utskrivningsansvar i kommunen samt kommunal medfinansiering av somatiske sykehus tjenester.

Ås kommune har gjennomført mange tiltak for «å møte samhandlingsreformen» og kravene som framgår av den nye helse og omsorgstjenesteloven. Bl.a. økt effektivisering/omorganiseringer, økt antall plasser i sykehjem i form av dobbeltrom og styrket bemanning i hjemmetjenester og korttid-/rehabiliteringsavdelinger på sykehjem. Kommunen har også styrket legetjenesten og andre nye stillinger, effektivisering og kompetansebygging.

### **Skolebehovsplan, framtidig skolestruktur i Ås kommune,**

Skolebehovsplanen ble vedtatt i kommunestyret 23.05.2012, etter høringsrunder, folkemøter og to omganger med behandling i utvalgene før kommunestyret.

**Barnehagebehovsplan 2012-2016**

Barnehagebehovsplanen ble vedtatt i kommunestyret 21.11.2012. En gjennomgang av det framtidige behovet ut fra gitte prognoser gir retning for utbygging.

**Sentraladministrasjonen**

Effektivisering gjennom økt bruk av nye elektroniske løsninger på lønn, faktura, kvalitetssystem på dokumentasjon og avvikssystem er tatt i bruk. Kommunen innførte iPad til kommunens politikere og vedtok nytt sak og arkivsystem. Kommunen skiftet pensjonsleverandør etter en anbudsrunde på tampen av året. Deler av sentraladministrasjonen har brukt mye tid til forvaltningsrevisjoner og tilsyn fra ulike instanser.

**Freskuka**

Freskuka gjennomført i vanlig stil og vil etter hvert integreres mer i folkehelsearbeidet. Nytt i år er ÅRA (Ås regelmessige aktivitet) med månedlige fellesarrangement for å styrke den sosiale samhandling på tvers av organisasjonen og som en del av en konkurranse for å få ansatte mer i aktivitet.

**Deltakelse i European 12**

European er verdens største arkitektkonkurranse for unge arkitekter, landskapsarkitekter og planleggere. Ås kommune deltok i juni på Europans tomteseminar og ble blant de utvalgte kommunene som fikk invitasjon til å delta med et prosjekt i konkurransen. Konkurransen vil avholdes i 2013.

**Effektivisering av administrative prosesser**

Ås kommune har lave utgifter til administrative støttetjenester sammenlignet med andre kommuner. Effektivisering av administrative prosesser er avgjørende for å holde administrative kostnader på et moderat nivå. I 2012 har det vært arbeidet med anskaffelse nytt sak- og arkivsystem som kan legge til rette for fullelektronisk saksbehandling. Videre har man innført elektroniske lønnslipper for ansatte og etablert løsning for mottak av elektroniske fakturaer fra leverandører.

**Vurdering av eventuelle økonomiske konsekvenser:**

Det positive årsresultatet for 2012 gir grunnlag for å styrke kommunens disposisjonsfond.

**Konklusjon med begrunnelse:**

Rådmannen er etter en helhetsvurdering tilfreds med de aktiviteter som er gjennomført i 2012, og anbefaler årsmelding med årsberetning tatt til orientering.

**HOK-sak 20/13****ORGANISASJONSENDRING FRITID FOR FUNKSJONSHEMMEDE**[Gå til sakliste](#)[<< Forrige sak](#)[Neste sak >>](#)

Saksbehandler: Anne-Karin G. Bjerke

Arkivnr: 030 A02&amp;21 Saksnr.: 11/4077

<b>Utvalg</b>	<b>Utv.nr.</b>	<b>Møtedato</b>
Kommunestyret	78/11	14.12.2011
Administrasjonsutvalget	3/12	14.03.2012
Hovedutvalg for oppvekst og kultur	5/12	15.03.2012
Formannskapet	12/12	14.03.2012
Kommunestyret	9/12	28.03.2012
Administrasjonsutvalget	20/12	26.09.2012
Hovedutvalg for oppvekst og kultur	21/12	27.09.2012
Hovedutvalg for helse og sosial	28/12	27.09.2012
Formannskapet	71/12	24.10.2012
Kommunestyret	72/12	21.11.2012
Arbeidsmiljøutvalget		15.04.2013
Administrasjonsutvalget	8/13	17.04.2013
Kommunalt råd for funksjonshemmede	10/13	14.05.2013
Hovedutvalg for oppvekst og kultur	20/13	21.05.2013
Hovedutvalg for helse og sosial		16.05.2013
Formannskap		12.06.2013
Kommunestyre		19.06.2013

**Administrasjonsutvalgets innstilling 17.04.2013:**

1. Avdelingen Fritid for funksjonshemmede avvikles med virkning fra 1.1.2014.
2. Varmtvannstilbudet opprettholdes og legges under folkehelsekoordinator og brukerbetalingen konteres samme sted.
3. Resterende budsjettmidler til Fritid for funksjonshemmede overføres til støttekontaktjenesten.

---

**BEHANDLINGER:****Administrasjonsutvalgets behandling 17.04.2013:**

Eli Stokkebø (FF) orienterte om arbeidsmiljøutvalgets behandling 15.04.2013.

**Votering:** Rådmannens innstilling ble enstemmig tiltrådt.

**Administrasjonsutvalgets innstilling 17.04.2013:**

Se øverst i dokumentet.

---

**Arbeidsmiljøutvalgets behandling 15.4.2013:**

Arbeidsmiljøutvalget foreslo å erstatte «folkehelsekoordinator» med «enhet for folkehelse- og frivillighet». Tillitsvalgte har vært med i prosessen om

miljøarbeidertjenesten fra 2008. Tillitsvalgte har ikke vært med i faglige arbeidsgrupper. Arbeidsmiljøutvalget slutter seg for øvrig til rådmannens innstilling.

**Votering:** Enstemmig vedtatt.

**Arbeidsmiljøutvalgets vedtak 15.4.2013:**

1. Avdelingen Fritid for funksjonshemmede avvikles med virkning fra 1.1.2014.
2. Varmt vannstilbudet opprettholdes og legges under enhet for folkehelse- og frivillighet. Brukerbetalingen konteres samme sted.
3. Resterende budsjettmidler til Fritid for funksjonshemmede overføres til støttekontakttjenesten.

---

**Rådmannens innstilling 09.04.2013:**

Tilsvarer administrasjonsutvalgets innstilling 17.04.2013.

---

**Tidligere politisk behandling:**

Øvrige behandlinger gjelder temaer under arkivsak: Organisasjonsendring innen voksenopplæringen (VO).

**Avgjørelsesmyndighet:**

Kommunestyret

**Behandlingsrekkefølge:**

Arbeidsmiljøutvalg (AMU)  
Administrasjonsutvalg  
Kommunalt råd for funksjonshemmede  
Hovedutvalg oppvekst og kultur  
Hovedutvalg helse og sosial  
Formannskap  
Kommunestyre

**Vedlegg som følger saken:** Ingen

**Vedlegg som ligger i saksmappen i tillegg:**

Aktivitetsskalender for høsthalvåret 2012.

**Utskrift av saken sendes til:** Rektor ved voksenopplæringen

**SAKSUTREDNING:****Fakta i saken:**

Fritid for funksjonshemmede organiserer aktiviteter for voksne fysisk og psykisk funksjonshemmede.

I Ås kommune bodde det i 2011 totalt 63 psykisk funksjonshemmede med følgende aldersfordeling: 17-20 år: 25 personer, 21-25 år: 6, 26-40 år: 14 personer, 41-60 år: 10, over 61 år: 8. Når det gjelder fysisk funksjonshemmede, blir det vanskeligere å finne riktige tall, men vi vet at ca. 30 personer i aldersgruppen 17 – 60 år har støttekontakt. I tillegg kommer de som ikke har noen tjenester fra kommunen, men som har en eller annen form for funksjonshemming som gjør deltakelse i ordinære fritidsaktiviteter vanskelig.

Fritid for funksjonshemmede var inntil 2010 knyttet til kulturavdelingen med egen daglig leder. Denne lederstillingen ble fjernet i forbindelse med budsjettvedtaket for 2010, og Fritid for funksjonshemmede ble overført til Ås kommunale voksenopplæringscenter og underlagt rektor, som da ble daglig leder for avdelingen.

Fritid for funksjonshemmede har 1,98 stillingshjemler, hvorav 1,48 er besatt.

Det kan se ut til at de fleste av de aktivitetene som er i gang, jfr. Aktivitetskalender for høsten 2012, ikke er aktiviteter i kommunal regi.

I forbindelse med prosjektrapporten «Evaluering av miljøarbeidertjenesten» har en kommunal arbeidsgruppe sett på organiseringen av de ulike fritidstilbudene til funksjonshemmede. Deres konklusjon er å knytte Fritid for funksjonshemmede til Støttekontaktkoordinator.

Det har høsten 2012 på initiativ fra VO vært avholdt tre møter der boliger, Ås-pro, administrasjonen og PPS har vært representert. I disse møtene har man sett på det totale tilbudet til psykisk utviklingshemmede i Ås kommune og om kommunen dekker de behov denne gruppa har. Forholdet mellom arbeid, opplæring og fritid har blitt belyst, samt hvilket lovverk som styrer det enkelte tiltaket.

Det som pekes på fra boligene i Solfallsveien og Liaveien er at 8 – 10 personer trenger et fritidstilbud. Disse er unge voksne med behov for tilbud knyttet til mekking og friluftsliv, som fiske, skogsturer, grilling m.v. Tilsvarende er det også 6-8 hjemmeboende gutter i 16 – 18 årsalderen med diagnoser bl.a. innenfor Autismespekteret, som trenger et tilbud som kan gi aktivitet og spenning.

Videre bor det ni eldre i Dr. Sørdringsvei og to i Kajaveien som ikke har noe tilbud. Disse kan trenge en seniorgruppe, f. eks. et aktivitetstilbud på dagtid.

**Oversikt over aktivitetene som drives i dag, slik de er beskrevet i Aktivitetskalender for høstsemesteret 2012:**

**Varmtvannstilbudet** mandag og onsdag er kommunalt. Badevaktstillingen er overført til teknisk etat og avkryssing for fremmøte gjøres av to frivillige hjelpere fra Kiwanis. Vanngymnastikk etc. på onsdager blir ledet av en deltaker.



Varmtvannstilbudet skal bestå. Deltakerne betaler 2000 kr. i kontingent pr. år. Tilbudet er godt besøkt.

**Aktiviteter i gymsalen:** Aktivitetene som foregår i gymsalen parallelt med aktivitetene i svømmehallen er besøkt av ca. 10 brukere. Kommunen har tre assistenter til stede her på mandager og onsdager.

**Lørdagsklubben** er også et kommunalt tilbud. Der var det for noe tid siden 4 brukere. Nå er det 2 igjen, hvorav den ene vurderer å slutte. To assistenter er tilknyttet dette tilbudet.

**Kafetreff** er et kommunalt tilbud. Dette omfatter 4 -6 brukere og 2 assistenter og foregår hver lørdag fra 13.30 – 15.30 på Ås stasjon.

De øvrige tilbudene som er beskrevet i kalenderen er ikke kommunale tilbud. Dette er:

Ås Delta HIL

Fotball – styres fra Vestby.

Tro og lys – er knyttet til kirken.

Follo kontaktklubb

Interkommunal malergruppe – styres fra Oppegård

Teatergruppa Frøya – styres fra Oppegård

Civiopluzz drives av Civitan Club.

#### **Vurdering av saken:**

Ås kommune brukte i 2012 1,2 mill. på Fritid for funksjonshemmede. Det er ikke mange brukere av tilbudet - max 20 – hvis vi holder Varmtvannstilbudet utenom. Tilbudet har ikke blitt endret de senere årene i forhold til naturlige endringer i brukergruppa – de tjue blir eldre og fortsetter som brukere, mens de unge har lite tilbud innenfor sine interessefelt.

Plassering av avdelingen Fritid for Funksjonshemmede under Ås kommunale voksenopplæringscenter er ikke heldig, verken for ansatte eller brukere, all den tid Ås VO's primæroppgave er undervisning. Det har av forskjellige årsaker ikke blitt noe av en tidligere planlagt samlokalisering.

Det er grunn til å analysere behovet for kommunale tiltak på området fritid for funksjonshemmede. Når vi ser bort fra Varmtvannstilbudet, så er spørsmålet: Skal det øvrige tilbudet være for en liten gruppe mennesker, som i dag, eller vil man få flere brukere dersom innholdet i tilbudet blir endret? Det er bl.a. flere unge voksne som bør få et tilbud tilpasset deres behov.

Det har blitt vurdert forskjellige plasseringer av tilbudet både innenfor kultur og innenfor helse. Det er imidlertid vanskelig å finne en løsning som er hensiktsmessig for så vel nåværende som for eventuelle nye brukere. Rådmannen vurderer det derfor slik at det mest riktige blir å overføre midlene til støttekontakttjenesten. Hensikten er at støttekontaktene aktivt bidrar til å legge til rette for at de funksjonshemmede inkluderes i aktuelle fritidstilbud.

Når det gjelder varmtvannstilbudet er dette godt besøkt. Tilbudet har profesjonell badevakt ansatt i teknisk etat. Det er ønskelig med vann gymnastikk en av kveldene. Varmtvannstilbudet organiseres under Folkehelsekoordinator som også tar inn og disponerer brukerbetalingen.

Rådmannen vurderer saken dithen at avdeling Fritid for funksjonshemmede avvikles og at midlene overføres til støttekontakttjenesten.

**Vurdering av eventuelle økonomiske konsekvenser:**

Budsjettet for 2013 har en ramme på 872 000 kr. Tre assistenter i henholdsvis 100 %, 32 % og 16 % stilling må ivaretas etter vanlige rutiner i forbindelse med omorganiseringen.

**Konklusjon:**

Ut fra en helhetlig vurdering av Fritid for funksjonshemmede, vurderer rådmannen at tilbudet favner for få brukere i forhold til størrelsen på bevilgede midler. På bakgrunn av dette anbefales Fritid for funksjonshemmede avviklet med virkning fra 01.01.2014. Midlene overføres til støttekontakttjenesten.

**Kan vedtaket påklages?** Nei

**Ikrafttredelse av vedtaket:** 01.01.2014

**HOK-sak 21/13****KRETSGRENSER - KONSEKVENSER VED OPPRETTHOLDELSE AV DAGENS SKOLESTRUKTUR**[Gå til sakliste](#)[<< Forrige sak](#)[Neste sak >>](#)

Saksbehandler: Anne-Karin G. Bjerke

Arkivnr: B12

Saksnr.: 12/2811

**Utvalg****Utv.nr.****Møtedato**

Hovedutvalg for oppvekst og kultur

21/13

21.05.2013

**Rådmannens innstilling:**

1. Videre konsekvensutredning av opprettholdelse av kretsgrenser for skolene Kroer, Rustad, Åsgård og Brønnerud sees i sammenheng med vedtak om Kommuneplanens arealdel våren 2015.
2. Planer om utbygging av paviljong 2 og 3 på Åsgård skole utsettes og sees i sammenheng med vedtak om kommuneplanens arealdel, våren 2015.

Rådmannen i Ås, 07.05.2013

Trine Christensen

**Tidligere politisk behandling:**

HOK-sak 03/09 - Inntaksområder

Kommunestyret 23.05.2012 – Skolebehovsplan – fremtidig skolestruktur i Ås kommune.

**Avgjørelsesmyndighet:**

Kommunestyret

**Behandlingsrekkefølge:**

Hovedutvalg for oppvekst og kultur

Formannskap

Kommunestyre

**Vedlegg som følger saken:**

Ingen

**Vedlegg som ligger i saksmappen i tillegg:**

Skolebehovsplanen

**SAKSUTREDNING:****Fakta i saken:**

Høsten 2011 utarbeidet konsulentfirmaet Norconsult en skolebehovsplan for Ås kommune. Kommunestyret behandlet Skolebehovsplanen 23.05.12, og fattet følgende vedtak:

Kommunestyrets vedtak 23.5.12	Sambruk av arealene på Nordby skole og Nordbytun ungdomsskole utredes videre. Skolekretsgrensene for både Nordby og Nordbytun opprettholdes.	November 2013
Kommunestyrets vedtak 23.5.12	Total renovering av aktivitetsbygningen og nybygg av en klasserække på Rustad skole utredes videre, med utgangspunkt i skolebehovsplanens strukturalternativ 0b.	
Kommunestyrets vedtak 23.5.12	Planlegging og nybygg av paviljong 2 og 3 på Åsgård skole utredes innen utløpet av 2013.	
Kommunestyrets vedtak 23.5.12	Konsekvensene for fremtidig på skolene vedlikeholdskostnader utredes	
Kommunestyrets vedtak 23.5.12	Konsekvenser for skolekretsgrensene mellom Brønnerud, Åsgård, Rustad og Kroer skole hvis skolestrukturen opprettholdes som i dag, utredes innen sommeren 2013.	Sak før sommeren

Punkt 5, konsekvensutredning av kretsgrenser har vært oppe til drøfting i Hovedutvalg for oppvekst og kultur to ganger. Rådmannen har i den forbindelse lagt fram oversikt over barn bosatt i de fire skolekretsene, og vist hvilke skoler som vil få klassesprekk og på hvilke trinn.

I møte 18.04.13 ble Hovedutvalg for oppvekst og kultur bedt om å komme med innspill til saken om konsekvensutredning av opprettholdelse av skolekretsgrenser i Ås sentrumsområde.

Innspillene innbefattet følgende mulige scenarier:

1. En klasserække til på Rustad skole – konsekvenser og kostnader.
2. En mindre utbygging av Rustad skole – 2-3 rom for å ta av for klassesprekk i første omgang. Kan sees i sammenheng med rivning og nyoppføring av aktivitetsbygget.
3. Bygge helt ny Åsgård skole – uavhengig av plassering – kostnader og konsekvenser. Svømmehall og flerbrukshall skal sees i sammenheng med en eventuell ny skole.
4. Plassering av en ny skole? Hva vil tjene sentrumsutviklingen på lang sikt og hvor store arealer vil det nye universitetet trenge på lang sikt?
5. Har vi tilgang til tomt til å bygge en ny skole?

Innspillene er drøftet med rådmannen. Rådmannens tilbakemelding er at planprogram for områderegulering legges fram for behandling like før eller like etter sommerferien 2013. Prosessen samordnes med kommuneplanrevideringen og vedtak av begge planer fattes våren 2015.

I planprogrammet for områdereguleringen/kommuneplanen fastsettes hvilke utredninger som skal gjennomføres. Dersom det er politisk flertall for å utrede konsekvensene av å flytte Åsgård skole ut av sentrum, er dette en aktuell problemstilling i begge planarbeidene. I områdereguleringen utredes forhold som ligger innenfor planområdet for denne, primært med tanke på konsekvensene for utvikling av sentrum ved at arealene der Åsgård skole er i dag, fristilles. Det er altså snakk om en utredning som tar for seg arealmessige forhold, men som kan/må suppleres med øvrige relevante forhold. Lokalisering av en ny skole vil ikke nødvendigvis ligge innenfor planområdet for områdereguleringen og må kobles til kommuneplanrevideringen. I og med at disse prosessene kjøres parallelt, anses dette som løsbart, men det må diskuteres og planlegges nøye slik at utredningen blir fullstendig og med riktig omfang.

I kommuneplanen legges grunnlaget for vurderingen av fremtidig skolestruktur, både med hensyn til arealplanlegging og prognoser. Avgjørelser av betydning for omfattende endringer av denne bør derfor være en del av kommuneplanprosessen. Blant annet vil fremtidig utbygging være avgjørende for hvor det er hensiktsmessig å plassere skoler, legge kretsgrenser mm. Særlig fremtidig vekstretning for Ås sentrum vil være avgjørende.

Rådmannen anbefaler ut fra dette at vurdering av fremtidig skolestruktur inngår i arbeidet med områderegulering av Ås sentrum og kommuneplanrevideringen. Utredning av alternativer og konsekvenser bør inngå i de utredningene som gjøres i dette planarbeidet og kobles tett til forhold som vil påvirke/være avgjørende for valg av skolestruktur.

Dette medfører at når det gjelder kostnader og konsekvenser knyttet til utbygging / renovering av Rustad og Åsgård skoler, holder rådmannen seg til de anslag som er gjort i Skolebehovsplanen inntil prosessen rundt planprogrammet er gjennomført.

Ut fra den siste gjennomgangen som er gjort m.h.t. elevtallsøkningen på Åsgård og Rustad skoler, kan det se ut til at Åsgård vil ha tre paralleller på 1. og 3. trinn allerede i 2014. Tilsvarende vil Rustad høsten 2014 ha tre paralleller på 3. og 7. trinn. Rustad har i tillegg et aktivitetsbygg som det må gjøres noe med.

Skolebehovsplanens kapittel 7, s. 31, oppsummerer kapasitet og behov ved skolene i Ås kommune. Kapitlet skisserer også forskjellige alternativ, hvorav 0-alternativet, kap.7.2, er det rådmannen er bedt om å konsekvensutrede i forhold til opprettholdelse av eksisterende kretsgrenser mellom skolene Kroer, Rustad, Åsgård og Brønnerud.

Kostnader knyttet til aktivitetsbygget på Rustad skole samt en ny klasserække og gymsal Åsgård skole samt lett rehabilitering av paviljong 2 og 3 er skissert i to tabeller på s.41 i skolebehovsplanen.

Det er viktig at de innspill Hovedutvalg for oppvekst og kultur har gitt til rådmannen, blir tydeliggjort fra politisk hold inn i planprosessen.

**Vurdering av saken:**

Endringer knyttet til skolers kapasitet og eventuelle endringer og justeringer av kretsgrenser må sees i sammenheng med elevtallsutviklingen og bosettingsmønsteret i kommunen. Dette er komplekse forhold som det tar tid å justere. Det vil derfor ofte være slik at endringer rundt skole er det siste som kommer på sakskartet når boliger bygges og /eller det blir endringer i bosettingsmønsteret. Selv om det i noen år fremover vil bli trangt på enkelte trinn på Rustad og Åsgård, vil det være tjenlig på lang sikt å ta endringer i behov knyttet til barneskolene inn som en del av kommuneplanen. Slik vil man få en helhetlig oversikt over behov og muligheter, som man ikke får ved kortsiktige løsninger.

**Vurdering av eventuelle økonomiske konsekvenser:**

Økonomiske konsekvenser fremgår av skolebehovsplanen.

**Konklusjon med begrunnelse:**

For å få en helhetlig oversikt over fremtidig behov knyttet til barneskoler i Ås sentrumsområde tas saken inn i arbeidet med kommuneplanrevideringen der vedtak skal fattes våren 2015.

**Kan vedtaket påklages?** Nei

**HOK-sak 22/13****UNGDOMSRÅD I ÅS KOMMUNE - OPPRETTELSE AV PROSJEKTGRUPPE**[Gå til sakliste](#)[<< Forrige sak](#)[Neste sak >>](#)

Saksbehandler: Hildegunn Sandvik

Arkivnr: 033

Saksnr.: 13/1189

**Utvalg****Utv.nr.****Møtedato**

Hovedutvalg for oppvekst og kultur

22/13

21.05.2013

**Rådmannens innstilling:**

1. Det opprettes en prosjektgruppe som har i oppdrag å etablere ungdomsråd i Ås kommune. Prosjektgruppen består av 3-5 ungdommer, 1 administrativ representant og en politisk representant.
2. Det velges en politiker fra hovedutvalg for oppvekst- og kultur og/ eller kommunestyret som blir leder av prosjektgruppa.
3. Nytilsatt SLT- koordinator blir sekretær og tilrettelegger for ungdomsrådet. Inntil ny SLT- koordinator er ansatt vil rollen fylles av en annen fra administrasjonen.
4. Prosjektgruppa avvikles når ungdomsrådet er konstituert og i gang.
5. Det fremmes en ny sak for hovedutvalg for oppvekst- og kultur om *etablering* av ungdomsråd, i HOK- møtet den 22.08.2013.

Oppvekst og kultursjef i Ås, 07.05.2013

Ellen Benestad

**Tidligere politisk behandling:**

HOK-sak 24/1

K-sak 76/12

**Avgjørelsesmyndighet:**

Hovedutvalg for oppvekst- og kultur

**Behandlingsrekkefølge:**

Hovedutvalg for oppvekst- og kultur

**Vedlegg som følger saken:**[Vedtakter for ungdomsrådet pr. september 2008](#)**Vedlegg som ligger i saksmappen i tillegg:**

Ingen

**Utskrift av saken sendes til:**

Administrasjon og elevråd ved Ås ungdomsskole  
 Administrasjon og elevråd ved Nordbyttun ungdomsskole  
 Administrasjon og elevråd ved Ås videregående skole  
 Rudolf ungdomshus  
 Midtgaard ungdomshus  
 Barn- og unges kommunestyre  
 Oppvekst- og kultursjef  
 Rådmann  
 Ordfører

**SAKSUTREDNING:****Fakta i saken:****Ungdoms medvirkning og innflytelse – kommunens forpliktelse**

Det oppfattes som en utfordring at barn og ungdom i for liten grad slipper til i lokalpolitikken. Det er ikke lett for ungdom under stemmerettsalder å få adgang til kommunens politiske organer. Dette kan bety at barn og unges interesser ikke blir godt nok ivaretatt av kommunen.

Barn og ungdoms rett til deltakelse, medvirkning og innflytelse er nedfelt både i [FNs barnekonvensjon](#) og i annen norsk lovgivning:

Elevenes medvirkning er lovfestet gjennom [opplæringsloven kapittel 11](#). Det er også nedfelt i kunnskapsloftets [prinsipper for opplæringen](#), punkt 5 i læringsplakaten: "*Det skal legges til rette for elevmedvirkning og for at elevene og lærlingene/ lærekandidatene kan foreta bevisste verdivalg (...)*".

[Plan- og bygningsloven § 3-3, 3. ledd](#): "*Kommunestyret skal sørge for å etablere en særskilt ordning for å ivareta barn og unges interesser i planleggingen.*"

[Plan- og bygningsloven § 5-1, 2. ledd](#): "*Kommunen har et særlig ansvar for å sikre aktiv medvirkning fra grupper som krever spesiell tilrettelegging, herunder barn og unge*".

For å oppfylles lovens krav har mange kommuner satt i verk tiltak for å trekke barn og unge med i beslutningsprosesser. Opprettelse av Barn og unges kommunestyre og Ungdomsråd har vært populære tiltak.

Ås kommune har siden 1996 hatt Barn- og unges kommunestyre. Dette er nå en etablert arena, som også fungerer som en opplæring i demokratiske prosesser. To elevrepresentanter fra hver barne- og ungdomsskole kommer sammen en gang i året. Elevrepresentantene velges fra elevrådene, og har med seg hver sin kontaktlærer eller elevrådskontakt fra skolen. Før samlingen i Barn- og unges



kommunestyre har det vært prosesser ved de enkelte skolene, for å prioritere ønsker fra de enkelte skolene. Barn- og unges kommunestyre har to konkrete arbeidsoppgaver; å fordele budsjetterte midler og tildele miljøvernprisen.

Arbeidet med å trekke barn og unge med i planlegging av eget oppvekstmiljø ivaretas i til en viss grad dag, gjennom arenaer som elevråd på skolene og Barn og unges kommunestyremøte. Ås kommune er nå også i ferd med å opprette organer for ungdomsklubbene med beslutningsrett på områder som gjelder utviklingen av ungdomsklubbene (**K-sak 75/12**). Ved å opprette ungdomsråd vil kommunen ta et stort skritt videre i arbeidet med å gi ungdom reell innflytelse i sine egne lokalsamfunn.

### **Hva er ungdomsråd?**

Et ungdomsråd er et råd som representerer ungdomsinteresser i kommunen uavhengig av interesser knyttet til partipolitikk og organisasjonstilhørighet. Ungdomsrådet skal være et organ for å fremme ungdomssaker overfor politikerne og beslutningstakere. Rådet består av ungdom og velges av ungdom. Rådet skal tilrettelegges særlig for de under 18 år.

Ås kommune opprettet ungdomsråd fra og med 01.03.2006, med tilhørende vedtekter for rådet. Rådet var sammensatt av representanter fra hver av ungdomsskolene og fra Ås videregående skole. Valg av ungdomsråd ble gjennomført via elevrådene, men representantene var ikke nødvendigvis elevrådsrepresentanter. Ungdomsrådet ble avviklet i løpet av 2009.

Hentet fra siste sak om ungdomsråd, sak 09/1196, datert 22.04.2009:

*"Sekretariatet og oppfølgingen av arbeidet med rådet har vært tillagt en ansatt hos oppvekst- og kultursjefen. (...) I forbindelse med budsjettbehandlingen i kommunestyret 10.12.08, ble lønnsmidler til denne stillingen tatt ut av budsjettet. (...) Bevilgningen til rådet ble halvert fra kr. 60.000 til kr. 30.000 for 2009. Det er ikke budsjettert med bevilgning utover 2009".*

Formannskapets vedtak 13.05.2009:

*"Ungdomsrådet forsetter inntil evaluering er utført, og skal aktivt bidra med innspill i saken som gjelder tiltak for ungdom og videre bruk av ungdomsklubbene. Dersom administrasjonen ikke har mulighet til drive ungdomsrådet kan dette ansvaret legges til leder av HOK ut året. Leder kan da gjennomføre møter med rådet og sørge for at de kan delta på HOK sine møter hvor saker som angår ungdom skal drøftes. Gjerne i forkant av HOK".*

### **Etablering av nytt ungdomsråd**

Opprettelse av nytt ungdomsråd ble vedtatt 12.12.2012, **K-sak 76/12**, vedlegg til kommunestyrets vedtak: *"Det opprettes et Ungdomsråd jf. HOK-sak 24/12 med budsjett for 2013 på 100 000 kroner. HOK fastsetter mandat for Ungdomsrådet som*

*bl.a. kan omfatte involvering i videreutviklingen av Ungdomsklubbene, anledning til å uttale seg til kriterier for tildeling av støtte til organisasjoner o.a."*

Når Ås kommune nå skal etablere ungdomsråd på nytt, ønsker rådmannen å følge anbefalingene fra regjeringen når det gjelder arbeid med ungdomsråd. Barne-, likestillings- og inkluderingsdepartementet har utarbeidet en [Veileder i arbeidet med ungdomsråd](#) (november 2011) for hvordan et ungdomsråd bør etableres og konkrete tips til arbeidet i rådet.

I veilederen står det at "*Når ungdomsråd skal opprettes kan det være etter initiativ fra ungdom eller politikere i kommunen*" (s.37). Det har vært et slikt initiativ i Ås kommune, da en av kommunens 10. klassinger i november 2012 sendte et brev til alle gruppelederne i de politiske partiene. Der oppfordrer ungdommen politikere i Ås om å vedta et nytt ungdomsråd. Det legges i veilederen stor vekt på at ungdom må være med helt fra starten av.

Departementet anbefaler at det opprettes en prosjektgruppe som kan avklare ungdomsrådets rolle før rådet trer i kraft. "*(...) en prosjektgruppe som består av ungdom, politikere og en eller to som er tilknyttet kommunens administrasjon. (...) Prosjektgruppen må ta stilling til hva som er målet for ungdomsrådet. (...) For å sikre politisk tyngde kan det være hensiktsmessig at prosjektgruppa ledes av en politiker i fylkestinget eller kommunestyret.*" (s.37).

Rådmannen ser at *etableringen* av ungdomsrådet bør skje når SLT- koordinator er på plass, da denne vil være avgjørende for rådets suksess. Arbeidet med å planlegge sammensetningen, overordnet mål og mandat, samt arbeidsmetodene til ungdomsrådet bør midlertidig skje nå, gjennom opprettelse av en prosjektgruppe.

### **SLT- koordinator som sekretær og tilrettelegger for ungdomsrådet**

[Veilederen](#) beskriver den nøkkelfunksjonen sekretæren/ koordinatoren for ungdomsrådet har. Det er vedtatt i handlingsprogrammet for 2013 at det skal opprettes en hel stilling som SLT- koordinator i Ås kommune fra og med august 2013. Budsjetttrammen er på 250 000kr for 2013 og 600 000kr pr. år fra 2014 – 2016. Rådmannen ønsker at nytilsatt SLT- koordinator blir sekretær for ungdomsrådet.

SLT står for "**S**amordning av **L**okale kriminalitetsforebyggende **T**iltak" og er en tverretattlig samarbeidsmodell. SLT-modellen har barn og ungdom som sin viktigste målgruppe, og har som formål å koordinere innsatsen mot kriminalitet i nærmiljøet. SLT-koordinatoren skal jobbe mot ungdom og koordinere rus- og kriminalitetsforebyggende tiltak for ungdom. SLT-koordinator skal arbeide tett opp mot politiet, skolene og de andre instansene i kommunen.

Sekretæren vil ha en viktig veilederrolle for ungdommene i rådet. Målet er at ungdommene selv skal finne løsninger, ved at de får delta på egne premisser og med

egne kommunikasjonsformer. Veilederen fra Barne-, likestillings- og inkluderingsdepartementet påpeker at sekretæren bør være en person med særlig engasjement for ungdom, samt forståelse for ungdomssaker og politikk knyttet til ungdom. Inntil ny SLT- koordinator er på plass vil rådmannen anbefale at leder av Rudolf ungdomshus i Nordby fyller rollen som sekretær og blir administrasjonens representant i prosjektgruppa. Leder av ungdomshuset har bred erfaring med ungdomsarbeid, god kompetanse på området og høy motivasjon for oppgaven.

Da SLT- koordinatoren ikke tilsettes før i august 2013, anbefaler rådmannen at tiden fram til august blir brukt til arbeid i prosjektgruppa. Månedene mai og juni er travle måneder for ungdom på grunn av tentamen, eksamen og avslutninger av andre aktiviteter. Erfaringsmessig er det vanskelig å rekruttere ungdom til råd og utvalg i denne perioden. Rådmannen ser det derfor som hensiktsmessig at etableringen av ungdomsrådet skjer høsten 2013. Når SLT- koordinator er på plass, vil den første arbeidsoppgaven hans/ hennes være *etablering* av ungdomsrådet.

#### **Rådmannen foreslår at prosjektgruppa består av:**

- Politiker fra hovedutvalg for oppvekst- og kultur og/ eller kommunestyret som er leder av prosjektgruppa
- Elevrådsleder/ nestleder på Ås ungdomsskole, Nordbytun ungdomsskole og Ås videregående skole
- 1-2 ungdommer som viser engasjement og som ønsker å jobbe for ungdom i Ås
- Leder av ungdomshuset Rudolf. Når SLT- koordinator er ansatt vil denne overta rollen til leder av ungdomshuset. Når ungdomsrådet er konstituert og i gang, vil SLT- koordinator være rådets faste kontaktperson med Ås kommune.

#### **Rådmannen ser for seg at prosjektgruppa vil ha tre hovedoppgaver:**

1. Gruppa bør utarbeide et konkret og tydelig mål som sier noe om hvorfor et ungdomsråd skal opprettes og hva utbyttet kan være. Dette blir plattformen til ungdomsrådet. Det fremgår av vedtak fattet 12.12.2012 at HOK fastsetter mandat for ungdomsrådet, men prosjektgruppa bør komme med forslag til mandat.
2. Prosjektgruppa legger frem et forslag til sammensetning av ungdomsrådet og hvordan ungdommene bør velges. Rådet må være helhetlig sammensatt av representanter fra ulike ungdomsgrupper i kommunen, og ungdommene bør representere både sentrum og Ås nord. [Veilederen](#) anbefaler at aldersgruppen ikke er for vid.
3. Gruppa bør se på ungdomsrådets arbeidsmetoder, hvilke saker som bør behandles og møteform- og hyppighet. Prosjektgruppa bør også se på kontaktleddet til det politiske miljøet i kommunen.

**Møte mellom administrasjonen og ungdommene i Ås**

Tirsdag 30. april ble det avholdt møte mellom ungdom i Ås og Ås kommune. Målet var å ha en idémyldring om hva et ungdomsråd er og få innspill fra ungdommene selv om hva de ønsker at et ungdomsråd skal være. På møtet deltok elevrådsleder fra Ås ungdomsskole, fire elevrådsrepresentanter fra Nordbytun ungdomsskole, elevrådsleder fra Ås videregående skole, leder av Rudolf ungdomshus og fagkonsulent Hildegunn Sandvik fra oppvekst- og kultur.

Administrasjonen la frem saken om etablering av ungdomsråd og eventuell opprettelse av en prosjektgruppe, avhengig av politisk vedtak fra hovedutvalg for oppvekst- og kultur. På møtet kom det fram at ungdommene ønsker reel medbestemmelse. De ønsker tilgang til kommunestyret og å kunne gi politikerne råd i saker som omhandler ungdom. De ser for seg at et ungdomsråd kan imøtekomme dette behovet. Flere av ungdommene på møtet ønsket selv å være med i en eventuell prosjektgruppe. De ble imidlertid enige om å lufte dette i elevrådet på egen skole, for deretter å finne representanter til prosjektgruppa. På møtet fikk ungdommene komme med tanker om hvordan skal ungdomsrådet bør jobbe, hvor ofte rådet skal møtes og hvordan skal rådet kommunisere. Ungdommene ser for seg at ungdomsrådet møtets hver måned, at møtene avholdes både i sentrum og Nordby og at medlemmene holder kontakten mellom møtene via epost.

**Kan vedtaket påklages?**

Nei

Vedlegg

**Reviderte vedtekter pr. september 2008****Ungdomsrådet i Ås kommune:****Vedtekter:****§ 1. Formål**

Målet med opprettelse av Ungdomsrådet er:

- A. At barn og unge skal oppleve og erfare at de har innflytelse på saker i nærmiljø/kommune som er av betydning for dem gjennom deltakelse og engasjement.
  - B. At lokaldemokratiet utvikles ved at barn og unge deltar aktivt i utformingen av lokalsamfunnet
  - C. At voksnes holdninger til barn og unge endres gjennom at de erfarer at barn og ungdom er kompetente.
- 

**§ 2. Oppgaver**

- A. Ungdomsrådet skal uttale seg om saker som er viktige for barn og unge, som legges frem av Ås kommune.
  - B. Ungdomsrådet kan også selv ta initiativ til saker.
  - C. Ungdomsrådet fordeler bevilgede midler, som ungdomsrådet har til disposisjon, til tiltak for barn og unge.
  - D. Hovedutvalgsleder eller ordfører kan innkalle representanter fra Ungdomsrådet til møter i kommunestyret, formannskap eller hovedutvalg og gi ungdommene talerett.
  - E. Ungdomsrådets leder kan be ordfører eller hovedutvalgsleder om å få møte med talerett i kommunestyret, formannskap eller hovedutvalg.
  - F. Ordfører skal være kontaktledd til det politiske miljøet.
- 

**§ 3. Sammensetning, valg mv.****3.1 Funksjonstid**

- A. Ungdomsrådet velges for to skoleår om gangen.
- B. Det sittende ungdomsrådet sitter til nytt ungdomsråd er valgt i oktober

### 3.2 Sammensetning

Ungdomsrådet skal ha følgende sammensetning:

- A. Tre representanter fra Nordbytun ungdomsskole
- B. Tre representanter fra Ås ungdomsskole
- C. Tre representanter fra videregående skole

Ungdomsskolene skal velge tre faste representanter. Alle skal velges av elevrådet. Alle klassetrinn skal, fortrinnsvis, være representert og det skal, fortrinnsvis, velges like mange gutter og jenter.

Videregående skole skal velge tre faste representanter. Alle skal velges av elevrådet. Alle klassetrinn skal være representert og det skal velges like mange gutter og jenter.

### 3.3 Valg til Ungdomsrådet

Leder / nestleder

Ungdomsrådets medlemmer fra skolene skal representere sin skole og elevrådet. Representantene til Ungdomsrådet i Ås velges av elevrådet men trenger ikke å ha plass i elevrådet som elevrådsrepresentant.

Valg gjennomføres innen 15. september, slik at Ungdomsrådet blir operativt fra 1. oktober. Ungdomsrådet fra året før virker frem til nytt Ungdomsråd er konstituert.

Ungdomsrådet konstituerer seg selv med leder, nestleder og sekretær.

Leder og nestleder kan opptre utad på vegne av Ungdomsrådet.

Elevrådene på den enkelte skole er referansegrupper for Ungdomsrådet og danner et fast arbeidsutvalg for den enkelte skole.

Ungdomsrådet bestemmer selv om det skal opprettes underutvalg, og evt. hvilke underutvalg som skal opprettes. Eksempel på slike utvalg er for eksempel grupper som arbeider med forebyggende tiltak relatert til rus og kriminalitet eller grupper som arbeider med Internett sider, informasjon mv.

---

## § 4. Organisering av Ungdomsrådets arbeid

### 4.1 Møter i ungdomsrådet

Møtene holdes minst to ganger i halvåret, inntil 10 ganger i året, etter fastsatt møteplan. Alle større politiske saker som berører barn og unge, skal behandles i Ungdomsrådet. Ungdomsrådet kan innkalles etter behov.

Uttalelser fra ungdomsrådet følger saker til politisk utvalgsbehandling.

### 4.2 Sekretariatsbistand

Virksomhetsleder for fritid er Ungdomsrådets faste kontaktperson. Politisk sekretariat skal foreta utsending av sakspapirer til HOK, formannskap og kommunestyre til medlemmene i Ungdomsrådet m/ vararepresentanter.

#### **4.3 Møteinnkalling og forberedelse**

Innkalling sendes fra Ungdomsrådets leder en uke før møtet, i samarbeid med virksomhetsleder for fritid.

Forfall må meldes til virksomhetsleder for fritid i god tid.

Sakene legges ut på kommunens internettsider før hvert møte, slik at saker kan legges ut til drøfting blant et bredere lag av barn og unge i kommunen.

#### **4.4 Gjennomføring av møtene**

Møtene ledes av Ungdomsrådets leder.

I møtene deltar Virksomhetsleder for fritid. Andre representanter for administrasjonen møter ved behov.

Ordfører eller andre politikere deltar i Ungdomsrådets møter ved behov for å informere om saker som er/skal til politisk behandling.

#### **4.5 Møter på skolene / skolens elevråd**

Det legges opp til et samarbeid på den enkelte skole, slik at Ungdomsrådet også arbeider med saker som gjelder det totale oppvekstmiljøet i kommunen. Her vil det være viktig å samarbeide med ungdomshusene, frivillige lag og organisasjoner og andre barne- og ungdomstiltak i kommunen.

---

### **§ 5. Opplæring og økonomi**

Ved konstituering av nytt Ungdomsråd, gjennomføres det opplæring som skal gi medlemmene nødvendig kunnskap om overordnede planer, kommunal saksbehandling, aktuelt lovverk, taushetsbestemmelser mv.

Ungdomsrådet disponerer midler i hht. § 2.

Ungdomsrådets medlemmer vil få møtegodtgjørelse pr. møte, kr. 100,- pr. møte for medlemmer og kr. 200,- pr. møte for leder av ungdomsrådet. Reisekostnader dekkes til og fra møter. Opplæringskostnader dekkes av Ås kommune. All godtgjøring, reisekostnader og opplæringskostnader dekkes innenfor bevilgede midler, jmf. § 2.

---

### **§ 6. Endring av vedtekter**

Vedtektene tas opp til evaluering i ungdomsrådet.

Ungdomsrådet kan endre vedtekter. Eventuelle endringer forelegges kommunestyret som orienteringssak.

**HOK-sak 23/13****BRUKERRÅD VED UNGDOMSHUSENE**[Gå til sakliste](#)[<< Forrige sak](#)[Neste sak >>](#)

Saksbehandler: Ken-Børre Langås

Arkivnr: C10

Saksnr.: 13/1224

**Utvalg****Utv.nr.****Møtedato**

Hovedutvalg for oppvekst og kultur

23/13

21.05.2013

**Rådmannens innstilling:**

Retningslinjer for brukerråd ved Ungdomshusene i Ås vedtas.

Oppvekst- og kultursjefen i Ås, 07.05.2013

Ellen M. Benestad

**Tidligere politisk behandling:**

Kommunestyret, 12.12.2012.

«Det opprettes organer for ungdomsklubbene med beslutningsrett på visse områder som gjelder utviklingen av ungdomsklubbene. Organene skal ha representanter for ungdommen, og det skal sikres bred representasjon med skolene som valgkretser. HOK vedtar opplegg for disse nye organene innen utgangen av mars 2013.»

**Avgjørelsesmyndighet:**

Hovedutvalg for oppvekst og kultur.

**Behandlingsrekkefølge:**

Hovedutvalg for oppvekst og kultur.

**Vedlegg som følger saken:**

1. [Forslag til retningslinjer.](#)

**Vedlegg som ligger i saksmappen i tillegg:**

Ingen

**Utskrift av saken sendes til:**

Oppvekst- og kultursjef

Leder av enhet for fritid

Leder av Ungdomshusene Rudolf



**SAKSUTREDNING:****Fakta i saken:**

Ungdomshusene i Ås har alltid forsøkt å ha aktive brukerråd som bidrar ved arrangementer, kommer med ideer og planlegger, og kan være en mer samlet stemme for ungdommene på huset. Disse rådene er ikke like aktive i alle perioder. Det svinger litt fra kull til kull med ungdom og hvor mange brukere husene har osv. Mange av de brukerne man ønsker skal ytre seg, har også begrenset tålmodighet til eller lite ønske om å delta i møter. Det er likevel ønskelig at også disse skal ha en mening om huset. Brukerdemokratiet har derfor i perioder, når det er vanskelig å samle brukerråd eller allmøter, fungert slik at personalet heller tar opp spørsmål direkte med ungdom når de ser at det er mange samlet på huset, heller enn å innkalle til møter hvor ungdommene ofte uteblir.

Vedtaket av 12.12.2012 forstås som et ønske om en tydeligere ramme i form av retningslinjer for brukerrådene ved ungdomshusene. Disse er tradisjonelt utarbeidet sammen med hvert brukerråd, slik at de selv er med og utformer og reflekterer over det de skal gjøre og prioritere. Det er, med utgangspunkt i de tidligere retningslinjene for ungdomsråd i Ås, og i samråd med personale og ungdom i klubbene, utarbeidet et forslag til mer spesifikke retningslinjer (vedlegg 1).

**Vurdering av saken:**

Det er viktig at ungdom både lærer seg at de kan ha innflytelse over egen situasjon og omgivelser, og at de lærer noe om hvilket ansvar dette innebærer. Suksess i fritidstilbud er betinget både av at ungdom føler at de har noe å si, og at tilbudene både legges til rette for den enkelte og for større og ulike grupper.

Brukermedvirkning og brukerstyring er to forskjellige verdier. I klubb ønsker man det første, selv om det ofte i praksis tar form av det siste når ting fungerer. Dette bl.a. fordi det skal være læringsprosesser for ungdommene, og fordi de ikke har forutsetninger og informasjon for å se hele bildet – de kan f.eks. ikke gis informasjon for å ta sosialfaglige hensyn. Siden man ønsker et vidtfnvendende ungdomstilbud, skal voksenmedvirkning også sikre at alle synspunkter kommer til uttrykk. Brukerrådet er på samme måte som elevrådene i skolene ikke styrende for virksomheten, men representerer brukernes ståsted og interesser.

Brukerådene har en litt annen, og ikke så vid rolle som f.eks. ungdomsrådet. Det er en praktisk måte både for å motivere ungdommene til å tenke gjennom og si sin mening om forholdene i klubben, og for å organisere den indre virksomheten på ungdomshuset.

I beslutningen om opprettelse av ungdomsråd, er også ungdomshusene nevnt. Et ungdomsråd vil kunne være en svært god samtalepart, samarbeidspartner og idetank for ungdomshusene, men det kommenteres at reell brukermedvirkning forutsetter at det er ungdom som faktisk bruker tilbudene, som er med og setter rammene.

Ungdomshusene engasjerer, og skal engasjere, også ungdom som ikke lett vil delta i møter og utvalg. Modenheten, oppslutningen og selvdrevenheten i brukerråd vil erfaringsmessig variere sterkt fra råd til råd, fra person til person, og fra uke til uke. Det er derfor satt en relativt kort valgperiode for rådene, samt muligheten for å

rekruttere inn nye deltakere dersom noen uteblir for at ikke et ikke-fungerende råd ikke skal hemme ungdomstilbudet.

Det er ønskelig at ungdommene selv kommer med saker, i tillegg til spørsmålene de får fra ansatte eller som de finner sammen. Man bør derfor unngå sterke føringer på hvilke områder rådet skal uttale seg om, siden det fort begrenser ideene. Brukerrådet bør kunne uttale seg om alle forhold de finner relevante å ta opp.

De ansatte vil i regelen følge opp de beslutningene brukerrådet tar, men sender tilbake eller overprøver innstillinger som kan skade husenes drift eller omdømme, i utilbørlig grad skjevfordeler ift interessegrupper blant ungdommene, ikke lar seg forsvare ut fra klubbens økonomi eller målsetning om rusfrihet eller etnisk, religiøs og politisk nøytralitet, bryter med arbeidsbestemmelser osv.

Ønsket om en fleksibel beslutningsrett er også pedagogisk begrunnet, siden det gir rom for diskusjoner og samarbeid rundt å finne rammene og farbare veier.

Personalet vil sjekke nær sagt alle perspektiver av driften med brukerne og brukerrådet – prioritering av søknader om ekstern støtte, arrangementer, hvordan huset fungerer og hva man ønsker, menyer, turer osv.

Brukerrådet får også en egen pott til rådighet.

**Konklusjon med begrunnelse:**

HOK bes i tråd med det ovenstående, vedta medfølgende retningslinjer for brukerrådene ved ungdomshusene

**Kan vedtaket påklages?**

Nei

**Ikrafttredelse av vedtaket:**

September 2013.

## Retningslinjer for brukerrådet ved Ungdomshusene i Ås:

### 1. Formål

Formålet med Brukerråd i Ungdomshusene er å:

- A. Gi brukerne av ungdomshusene mulighet til innflytelse på saker som er viktige for dem, gjennom deltakelse.
  - B. Sikre at brukernes stemme er hørt i utvikling og i daglig drift av tilbudene.
  - C. Gi ungdommene erfaring med at deres stemme og innsats teller, og dermed også stimulere til refleksjon og stillingtaken rundt egen situasjon.
  - D. Sikre brukermedvirkning i ungdomstilbudene. Brukerrådet er ikke bare et rådgivende, men også et utøvende organ.
  - E. Styrke ungdoms følelse av eierskap til ungdomshusene, slik at godt miljø, overholdelse av grunnleggende regler, ivaretagelse av klubbens eiendeler osv er noe ungdom ser egeninteresse i.
- 

### 2. Oppgaver

- A. Brukerrådet kan uttale seg om alle relevante forhold, både på ungdomshusene og i nærmiljøet for øvrig på vegne av brukerne ved husene.
  - B. Saker kan komme etter medlemmenes eget ønske, fra personalet, fra allmøte, eller etter henvendelser utenfra.
  - C. Brukerrådet skal være med i utforming og prioritering av utstys- og prosjektsøknader, og delaktig i planlegging og gjennomføring av arrangementer på ungdomshusene.
  - D. Brukerrådet skal medvirke til å profilere ungdomshusene utad.
  - E. Brukerrådet skal i sine vurderinger etterstrebe et helhetlig perspektiv, som favner interessene til alle brukerne.
  - F. Rådets myndighet er rådgivende.
- 

### 3. Sammensetning, valg mv.

#### 3.1 Funksjonstid

Brukerrådet velges for et halvt år av gangen. Hele rådet er på valg, men for å sikre kontinuitet oppfordres til overlapping. Et godt fungerende råd kan også foreslås gjenvalgt i sin helhet.

### **3.2 Sammensetning**

Brukerrådet skal ha følgende sammensetning:

- 5 representanter fra brukerne ved Ungdomshuset
- 1-2 representanter fra personalet

Brukerrådet er beslutningsdyktig når 2 av ungdomsrepresentantene stiller til møte.

### **3.3 Valg til Brukerrådet**

Ungdomsskolene er ungdomshusenes valgkretser. Ungdom mellom 13-18 år bosatt i området som sokner til Nordbytun kan velges til brukerråd ved Ungdomshuset på Nordby. Ungdom mellom 13-18 år bosatt i området som sokner til Ås Ungdomsskole kan velges til brukerråd ved Ungdomshuset i Ås sentrum.

Medlemmer i brukerrådet skal være regelmessige brukere av tilbudet, i den aldersmessige målgruppen, og ideelt sett representere et spekter av husets brukergrupper.

Valg skjer på allmøte i ungdomshusene, i september og i januar. Dersom det ikke lykkes å velge brukerråd på allmøte, forsøker personalet å rekruttere aktuelle ungdommer. Dersom det i perioder ikke er fungerende brukerråd, vil personalet jobbe for å få dette på plass samt sørge for opprettholdelse og fremdrift i tilbudet bl.a gjennom å spørre brukerne om råd.

Brukerrådet konstituerer seg selv med leder og nestleder.

Hvis et medlem i brukerrådet over lengre tid uteblir fra møter og rådets oppgaver, har brukerrådet myndighet til å erstatte vedkommende frem til neste valg for å sikre et operativt og aktivt brukerråd.

---

## **4. Organisering av Brukerrådets arbeid**

### **4.1 Møter i Brukerrådet**

Møtene holdes annenhver uke i ungdomshusenes åpningssesong, eller etter annen plan dersom brukerrådet finner det hensiktsmessig.

### **4.2 Sekretariatsbistand**

Leder ved Ungdomshuset, eller den ansatt som leder utpeker, er Brukerrådets faste kontaktperson.

### **4.3 Møteinnkalling og forberedelse**

Innkalling med sakliste legges ut på brukerrådets Facebook-gruppe av brukerrådets leder i samarbeid med personalrepresentant - helst ikke senere enn 4 dager før møte. Saker som skal behandles av rådet bør være inne senest en uke før møtet.

#### **4.4 Gjennomføring av møtene**

Møtene ledes av brukerrådets leder og / eller representant for ansatte.

Brukerrådet kan invitere eksterne deltakere i enkeltsaker der dette finnes hensiktsmessig.

Det skal føres referat fra møter. Dette går på rundgang blant medlemmene. Ansattes representant kan føre referat dersom det ellers ikke blir gjort.

#### **4.5 Møter på ungdomshusene**

Brukerrådenes møter og allmøter skjer på de respektive ungdomshus. Enkeltsaker kan likevel gjøre det hensiktsmessig å legge enkelte møter andre steder.

---

### **5. Opplæring og økonomi**

Etter valg av nytt brukerråd, gis opplæring i relevante forhold rundt oppgaven. Plan for dette utarbeides og evalueres av personalet i samarbeid med brukerne.

Brukerrådet er medvirkende i beslutningsprosessen og i utformingen av søknadene når det skal søkes eksternt om midler til Ungdomshuset.

Brukerrådet kan / skal også medvirke i valg av arrangementer, prioriteringer og satsningsområder, og kan be Ungdomshuset om midler eller søke eksterne midler til prosjekter eller utstyr. Brukerrådet har i tillegg en egen pott på 7.500 kr til rådighet hvert halvår.

All aktivitet i ungdomshusene defineres som medvirkning i eget fritidstilbud, enten man bruker kafeen, spiller på konsert, er dj eller sitter i brukerråd. Det gis derfor ingen godtgjørelse for verv.

---

#### **Endring av retningslinjer**

Vedtektene tas opp til evaluering i brukerrådet ved behov eller ønske. Retningslinjene kan endres av HOK, etter forutgående drøfting i brukerrådet.

**HOK-sak 24/13****SOLBERG SKOLE - TOTALRENOVERING OG UTBYGGING  
GODKJENNING AV ROMPROGRAM MED KALKYLE**[Gå til saksliste](#)[<< Forrige sak](#)

Saksbehandler: Ole Harald Aarseth

Arkivnr: 614 &amp;40

Saksnr.: 13/1146

<b>Utvalg</b>	<b>Utv.nr.</b>	<b>Møtedato</b>
Plankomiteen	4/13	07.05.2013
Formannskapet	31/13	15.05.2013
Hovedutvalg for oppvekst og kultur	24/13	21.05.2013
Kommunestyret	/	29.05.2013

Saken legges frem for Hovedutvalg for oppvekst og kultur 21.05.2013 i samsvar med plankomiteens behandling 07.05.2013:

**Plankomiteens behandling og vedtak 07.05.2013:**

1. Foreliggende romprogram med funksjonsanalyse av 03.02.2013 over Solberg skole, oversendes hovedutvalg for oppvekst og kultur (HOK) til høring.
2. Plankomiteen ber HOK vurdere, ut fra foreliggende kostnadsoverslag, om det ut fra pedagogiske hensyn, vil være mer regningsvarende å bygge nytt.

**Plankomiteens behandling og vedtak 07.05.2013:**

Plankomiteen ved Hilde Kristin Marås opplyste at saken, før behandling i plankomiteen, i dette tilfellet skulle vært forelagt hovedutvalget for oppvekst og kultur (HOK). Dette syn fikk samlet tilslutning fra plankomiteen.

Plankomiteen ble derfor enig om at saken først skulle sendes over til HOK til høring, og foreslo følgende forslag til vedtak:

1. Foreliggende romprogram med funksjonsanalyse av 03.02.2013 over Solberg skole, oversendes hovedutvalg for oppvekst og kultur (HOK) til høring.
2. Plankomiteen ber HOK vurdere, ut fra foreliggende kostnadsoverslag, om det ut fra pedagogiske hensyn, vil være mer regningsvarende å bygge nytt.

**Votering:** H's forslag ble enstemmig vedtatt.

**Plankomiteens vedtak 07.05.2013:**

1. Foreliggende romprogram med funksjonsanalyse av 03.02.2013 over Solberg skole, oversendes hovedutvalg for oppvekst og kultur (HOK) på høring.
2. Plankomiteen ber HOK vurdere, ut fra foreliggende kostnadsoverslag, om det ut fra pedagogiske hensyn, vil være mer regningsvarende å bygge nytt.

**Rådmannens innstilling 03.05.2013:**

1. Foreliggende romprogram med funksjonsanalyse av 03.02.2013 over Solberg skole, godkjennes.
  2. Prosjektets investeringsramme økes med om lag 62 mill. kr.
  3. Når det er fattet endelig politisk vedtak i saken, innhenter rådmannen tilbud på arkitekt m/gruppe. Aktuelle arkitekter m/ gruppe forelegges plankomiteen for endelig valg.
- 

**Tidligere politisk behandling:**

1. Kommunestyrets vedtak 23.05.2012 sak 20/12 ad behandling av SKOLEBEHOVSPLAN – FRAMTIDIG SKOLESTRUKTUR I ÅS KOMMUNE.
2. Som referatsak i Plankomiteens møte 10.04.2013 under sak Eventuelt.

**Avgjørelsesmyndighet:**

Plankomiteen hva gjelder innstillings punkt 3.

Kommunestyret hva gjelder innstillings punkt 1 og 2.

**Behandlingsrekkefølge:**

1. Plankomiteen.
2. Formannskapet.
3. Kommunestyret.

**Vedlegg som følger saken:**

1. [FUNKSJONSANALYSE OG ROMPROGRAM av 03.02.2013.](#)
2. [Kopi av mail av 09.02.2013 fra Siv.ark. Astrid Reikvam hvor realisering av prosjektet, ut fra foreliggende romprogram, er kostnadsestimert. Videre som vedlegg til mailen, ideskisse til hvordan foreliggende romprogram, for eksisterende skole, kan innpasses med minst mulig inngripen i eksisterende planløsning.](#)

**Vedlegg som ligger i saksmappen i tillegg:**

- Samme som følger saken trykt.

**Utskrift av saken sendes til:**

Plankomiteen. Oppvekst- og kultursjefen.

**SAKSUTREDNING:**

**Fakta i saken:**

- Kommunestyret fattet, med utgangspunkt i utarbeidet, av Norconsult, SKOLEBEHOVSPLAN, følgende bindende vedtak i møtet 23.05.2012 sak 20/12, punkt 3:  
*«Solberg skole totalrenoveres og bygges ut, med utgangspunkt i skolebehovsplanens strukturalternativ 0b. Planleggingen igangsettes umiddelbart. Skolekretsene opprettholdes:*

- Skolebehovsplanens strukturalternativ 0b, lyder som følger:  
«I dette alternativet er det gjort et grovt kostnadsoverslag over tung rehabilitering av Solberg skole. Slik tung rehabilitering av eksisterende Solberg skole på BTA 2.049 m<sup>2</sup>, er kostnadsberegnet til 45,1 mill. kr. Tilbygg klasserække estimert til 1.500 m<sup>2</sup>, er kostnadsberegnet til 52,5 mill. kr.» Sitat slutt! (Totalt = (97,6 mill. kr.).
- Skolebehovsplanen hadde også redegjort for (strukturalternativ 0a), eventuelt rivning av eksisterende skole og deretter å bygge nytt, kostnadsberegnet til 148 mill. kr. I dette strukturalternativet, har imidlertid Norconsult glemt å inkludere, i kalkylen, rivekostnader, 3,1 mill. kr. Kalkylen inkluderer heller ikke kostnader til oppsett, tilknytninger og leie av midlertidige brakker for å dekke skolens behov i byggeperioden. Forespørsel til firma som leier ut brakker, UCO, estimerer månedlig leiepris ut fra behov for å huse 9 klasserækker, 20 lærere, egen brakke for rektor m/sekretær, studieinspektør og helsesøster samt fasilitetsbrakker, oppmontering og demontering og med 18 måneders leietid, til kr. 4.644.756.
- Når disse bortglemte kostnader implementeres i Norconsult's opprinnelige kalkyle, tilsvarer kostnadene ved å rive og bygge nytt = (148 + 3,1 + 4,65) mill. kr = 155,75 mill. kr.
- Oppnevnte, i følge rutine, brukerrepresentanter for utarbeidelse av romprogram, avholdt første møtet 12.06.2012. Det ble tidlig i denne prosessen, grunnet brukergruppens mange beheftede oppgaver utenom denne prosessen, behov for å engasjere eksternt bistand med tanke både på resultatet, samt ikke minst, hensynet til framdriften.
- Firma Arkitektformidlingen AS v/Siv.ark. Astrid Reikvam som innehadde omfattende referansebasert dokumentasjon på nisjekunnskap på området Romprogrammering, ble direkte kontrahert, 06.012.2012, etter å ha gitt forutgående fasttilbud av 03.12.2012, tilbud som lå godt innenfor rammen for å kunne hjemle direkte anskaffelse.
- Samlet BTA for foreliggende Romprogram, viser eksisterende skole = 2.049 m<sup>2</sup> og nytt tilbygg = (2.505 + 194)m<sup>2</sup> = 2.699 m<sup>2</sup>, sum BTA = 4.748 m<sup>2</sup>. Ettersom eksisterende skole mangler, i følge utredet rombehov, areal tilsvarende 194 m<sup>2</sup> i eksisterende skolebygg, inngår dette følgelig i Romprogrammet for Nybygget.
- Norconsult har i sin utredning ad Skolebehovsplanen, beregnet behovet for nybygg til BTA = 1.500 m<sup>2</sup>.
- Areal for sammenbinding av eksisterende skole og nybygget, er ikke konkret utredet i romprogrammet. Ved kommende utarbeidelse av skisseprosjekt, etter at arkitekt m/ gruppe måtte være kontrahert, vil disses oppgave være å forsøke å redusere noe på Romprogrammets foreliggende areal, i forhold til brukernes fremsatte behov.
- Gjeldende tommelfingerregel for beregning av BTA (bruttoareal) er 12 m<sup>2</sup> pr. elev, inklusive aktivitetsbygg. Skolen skal bygges ut til 2-parallell skole + SFO, hvilket tilsier at skolen må dimensjoneres for minst 392 elever, hvilket ut fra overnevnte dimensjonerende norm, skulle tilsa ett nybygg på 4.704 m<sup>2</sup>.
- Eksisterende skole ble oppført i 1978 av Block Watne Bygg as. I 1997 ble oppført tilbygg på BTA = 165 m<sup>2</sup>. Samtidig ble det foretatt lettere rehabilitering av eksisterende skole med bla. oppgradering av ventilasjonsanlegget;



ventilasjonsanlegg som i ettertid ikke har fungert som forventet. Skolen har egen Gymsal. Tilhørende garderober til gymsalen, er i tillat sambruk med bomberommet/tilfluktsrommet.

- Kommunen søkte i brev av 29.08.2012 Direktoratet for Samfunnssikkerhet og Beredskap om samtykke til å kunne slette/fristille bomberommet for benyttelse til skolelokaler, men fikk i påfølgende svarbrev av 17.09.2012, begrunnet avslag på søknaden.

#### Økonomi:

- I følge kommunestyrets vedtak i møtet 12.12.2012 ad «handlingsprogram med økonomiplan for 2013 – 2016 under post investeringer,» **utgjør samlet prosjektavsetning 80 mill. kr.**, fordelt på 10 mill. kr. i 2013, 30 mill. kr. i 2014 og 40 mill. kr. i 2015.
- Norconsult har beregnet kostnadene, april 2012, ved rehabilitering av eksisterende skole ut fra BTA = 2.049 m<sup>2</sup> og nybygg med BTA = 1.500 m<sup>2</sup>, til 97,6 mill. kr.  
Korrigerede kostnader, ut fra Norconsults prisparametere, med her utarbeidede romprogram, vil nå tilsvarende utgjøre ((97.600.000) + (2.699 – 1500) x 35.000))kr. = kr. 139.000.000.
- Arkitektformidlingen As v/siv.ark. Astrid Reikvam, har estimert kostnadene, i mail til kommunen av 10.02.2013, ut fra foreliggende Romprogram, til 150 mill. kr.

#### Vurdering av saken:

Foreliggende romprogram inkludert utvidelse av eksisterende skole, vurderes å ha et nøkternt samlet bruttoareal. Dette vurdert ut fra gjeldende arealnorm for nybygg samt det forhold at det er mer krevende, på en rasjonell måte, å anpasse omarbeidet romprogram i en eksisterende skole. Når kommunestyret tidligere har vedtatt å totalrenovere eksisterende skole fram for å rive og bygge nytt, har dette en antatt miljømessig gevinst, da den totale energimengde til framstilling av behov for nye byggematerialer blir mindre, også ressurser til borttransportering og deponering av rivematerialer.

#### Vurdering av eventuelle økonomiske konsekvenser:

Det forholder seg ofte slik, at ved fastsetting av rammen for prosjektene som grunnlag for opprinnelig vedtatt budsjett, er parameterne, på dette naturlig nok svært mangelfulle. Det er først når en deretter har utarbeider romprogram og påfølgende skisseprosjekt, at prosjektets mer reelle budsjettammer kan fastsettes. Ved kommunestyret vedtatte investeringer, slik fram til nå praktisert, er også samtidig dette er signal til administrasjonen, samt i dette tilfellet også plankomiteen, om å ta til med prosjekteringsarbeidene, hvilket framdriftsmessig er en fordel. Det er derfor grunn til å anta, at ved å legge mer ressurser i å fremskaffe sikrere og dermed mer omfattende parametere som nødvendig grunnlag for påfølgende budsjettavsetninger, vil framdriften bli forsinket, og det vil heller neppe påvirke i betydelig grad, størrelsen på den investering/prosjektavsetning kommunen til slutt må ta stilling til. Slik kommunen ofte har erfart, etter innhenting av entreprisetilbud, er det ikke uvanlig med betydelige avvik på de innkomne tilbud som blir framlagt for politisk rangering og påfølgende valg.

**Konklusjon med begrunnelse:**

Romprogrammet godkjennes og som en konsekvens av økt romprogram utvides lånerammen med 62 mill. kroner.

**Ikrafttredelse av vedtaket:**

På tidspunkt kommunestyret har fattet endelig vedtak i saken.

## Vedlegg 1.

## SOLBERG SKOLE

**Ole Harald Aarseth**

---

**Fra:** astridreikvam@gmail.com på vegne av Astrid Reikvam <ar@arkitektformidling.no>  
**Sendt:** 9. februar 2013 20:02  
**Til:** oleoggunn@gmail.com; Ole Harald Aarseth  
**Emne:** Grov skisse for utnyttning av eks areal i Solberg skole  
**Vedlegg:** Solberg omb. 1. etg. alt. .jpg; Solberg omb. u. etg. alt. .jpg

Hei Ole

Vedlegger grov skisse på utnyttning av eksisterende areal i Solberg skole som avtalt. Dette er et av flere alternativ, med minst mulig flytting av vegger (kostnadseffektivt). Endelig plassering av ny bebyggelse og påkobling vil påvirke løsninger i eksisterende bygg.

Du etterspurte også mine anslag på kostnader.

Det er kun vurdert etter kvm.

Erfaring fra andre skolebygg er at prosjektkostnader på nybygg nå ligger på 33.000 til 35.000 kr. pr. kvm (i flere år ble 30.000 kr benyttet men dette holder ikke lenger var tilbakemeldingene i 2012 og derfor økt til 33-34 da).

dvs nybygg på 2.700 kvm gir en kostnad på ca 90-95 mill. kr.

Totalombygging av 2.045 kvm kan ligge på 25.000 til 27.000 kr. pr. kvm for å oppnå TEK 10. Dette tilsvarer 50-55 mill kr.

Ja, så etter mine vurderinger bør det settes av 150 mill til utvidelse av Solberg skole.

Håper ellers at du er kjapt på beina igjen. Solberg skole trenger deg til å få prosjektet raskt til videreføring :-)

Bare ring om det er noe mer du ønsker tilbakemelding på.

Utført arbeid ligger fortsatt fint innenfor avtalt honorar med en øvre ramme på 115 timer.

mvh

**Astrid Reikvam**

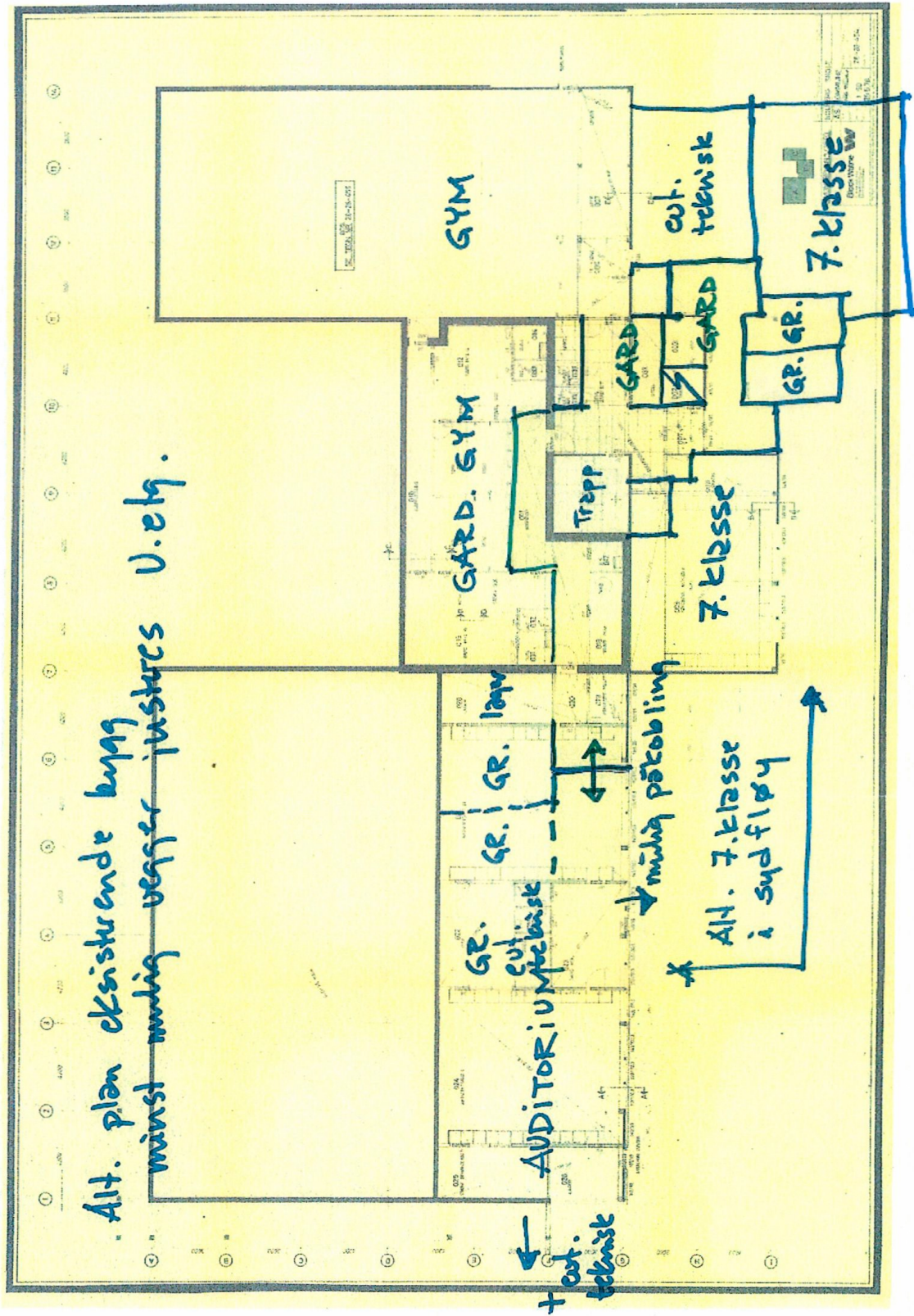
Siv.ark. MNAL

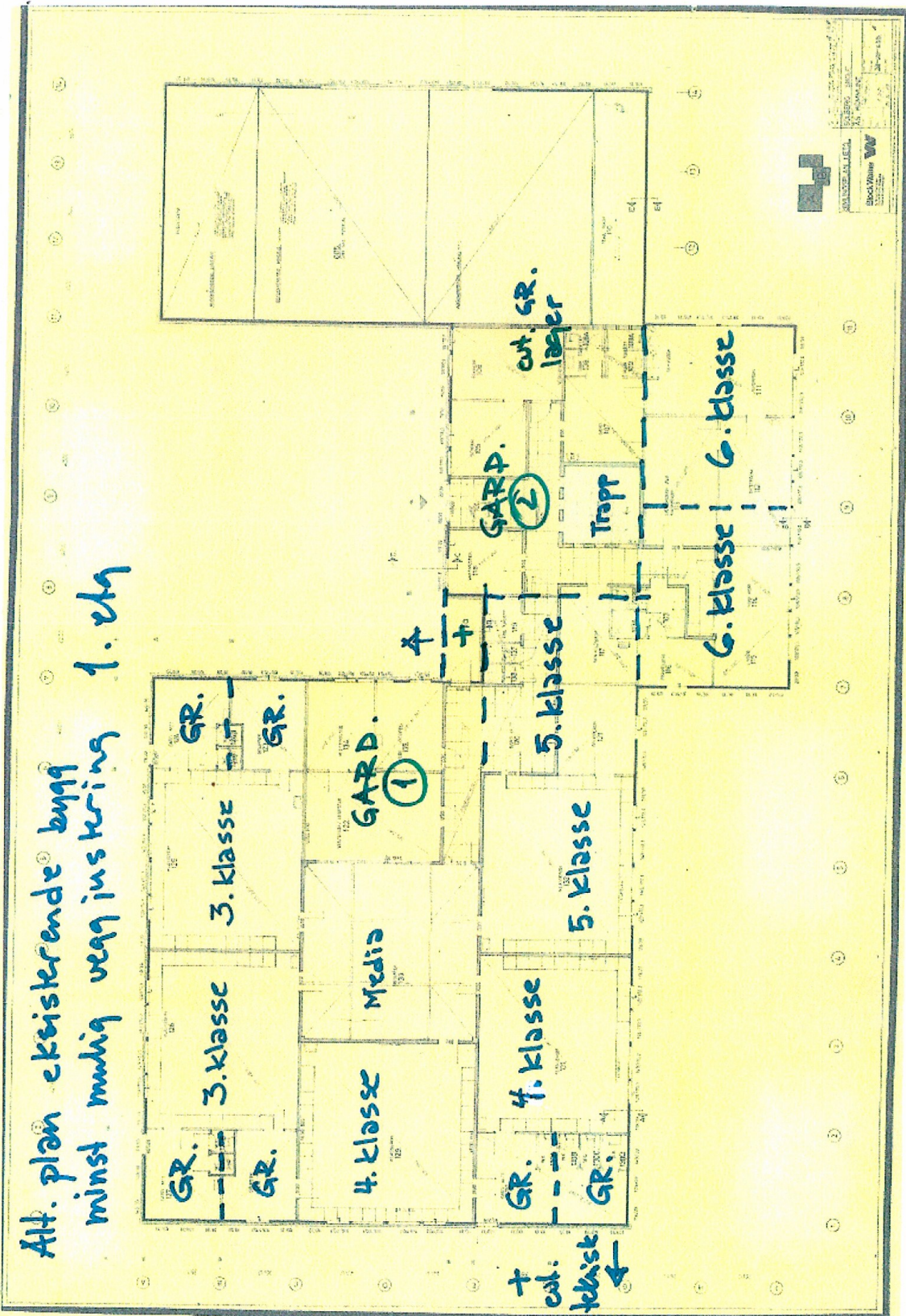
Arkitektformidling

[ar@arkitektformidling.no](mailto:ar@arkitektformidling.no)

[www.arkitektformidling.no](http://www.arkitektformidling.no)

mob. +47 906 65 996





Vedlegg 2.

03.02.2013

# FUNKSJONSANALYSE OG ROMPROGRAM

## Utvidelse av Solberg Skole Ås kommune



Miljø, mangfold, muligheter



**Arkitektformidling**

Arkitektformidling 03.02.2013

**Innholdsfortegnelse:****Solberg skoles visjon og mål****0 Bakgrunn**

- 0.1 Strategi for videreutvikling av eksisterende og ny bygningsmasse
- 0.2 Prosess for programarbeidet for skolens utvidelse

**1 Generelle læringsareal og hjemmeområde**

- 1.1 Virksomheten
- 1.2 Arealene og lokalisering
- 1.3 Sambruk

**2 Elever med spesielle behov**

- 2.1 Virksomheten
- 2.2 Arealene og lokalisering
- 2.3 Sambruk

**3 Spesialutstyrte arealer**

- 3.1 Virksomheten
- 3.2 Arealene og lokalisering
- 3.3 Sambruk

**4 Sal og scene, "skolens torg"**

- 4.1 Virksomheten
- 4.2 Arealene og lokalisering
- 4.3 Sambruk

**5 Administrasjon og arbeidsplasser for ansatte**

- 5.1 Virksomheten
- 5.2 Arealene og lokalisering

**6 Støttefunksjoner**

- 6.1 Virksomheten
- 6.2 Arealene og lokalisering

**7 Uteanlegget**

- 7.1 Virksomheten
- 7.2 Arealene og lokalisering

**8 Romprogram med arealspesifikasjoner**

Arkitektformidling 03.02.2013



### **Navnet Solberg**

Navnet Solberg kommer av Solbjørg som avspeiler soldyrking hos våre forfedre. Når kraften fra solen minket fra midtsommer av, var det viktig å tilføre solen kraft så den ikke sluknet. Bål ble brukt som et symbol for solen og man dekket gløme med aske om kvelden, slik at bålet kunne tennes på nytt dagen etter. Dette ble en symbolsk handling som skulle berge solkraften.

### **Historien bak**

Solberg gård ble bygget en gang mellom år 1050 og 1350. I 1698 ble gården delt i Østre og Vestre Solberg. I 1841 skilte Vestre Solberg ut Mellom Solberg. Det er trolig at det da også ble reist nye hus på tunet.

I 1896 kjøpte Ås kommune eiendommen Solberg og opprettet en fattiggård. Dette gjaldt to mindre hus og litt jord der eldre mennesker som trengte hjelp kunne leve. Det er et av disse som i dag brukes av skolen.



Flyfoto over dagens skoleområde før barnehage og fotballbane ble etablert.



Arkitektformidling 03.02.2013



*Personalet ved Solberg skole har i fellesskap laget skolens visjon*

#### **Visjon for Solberg skole**

*Solberg skole og SFO er et trygt sted for mestring og læring. Vi har elever som er aktive, nysgjerrige og viser glede ved å søke læring. Elevene får variert undervisning og erfaring i ulike måter å jobbe på. Vi har tro på at elevene får best læringsutbytte ved å fokusere på det positive, praktisk jobbing med fag og i lek og deltagelse i daglige gjøremål på SFO. Skolen har ulike læremidler som virker motiverende for elevene. Vi har et mangfold av bøker, tilgang til ulike digitale læremidler og konkretiseringsmateriell, i sær i matematikk, norsk og naturfag.*

*Solberg har et lærevillig personale som søker ny kunnskap og kompetanse. På Solberg opptrer vi som en enhet og jobber mot felles mål på tvers av trinnene. Personalet framstår som tydelige ledere i et inkluderende arbeidsmiljø som fremmer læring både for barn og voksne.*

*Solberg er en ZERO-skole hvor det er null toleranse for mobbing. Miljøet er trygt og godt for alle. Gjennom felles aktiviteter styrker vi fellesskapet, og elevene blir godt kjent på tvers av alder. De eldste elevene er gode rollemodeller for de yngste. Skolen har plan for arbeidet med opplæring i sosial kompetanse.*

*Solberg har god kommunikasjon med foreldregruppen. Foreldre, elever og personalet jobber sammen om et inkluderende, spennende og kreativt læringsmiljø med fokus på elevenes læring.*

*Ledelsen ved Solberg er tydelig i hele organisasjonen. Personalet er tydelige ledere overfor barna både på skole og SFO. Ledelsen respekterer ulike synspunkter og utnytter medarbeidernes mangfoldighet. Det blir lagt til rette for muligheter for kompetanseheving gjennom etterutdanning, kurs og veiledning. Ledelsen holder fokus på skolens felles mål.*

*Elevene våre har gode basiskunnskaper i norsk og matematikk. Skolen har egen ressursperson og veileder med ansvar for leseopplæringen. Tidlig kartlegging med systematisk lesehjelp til elever med behov, er viktige tiltak på skolen.*

*I matematikk vektlegger vi læring i eget tempo på eget nivå. Vi har en matematikkundervisning som motiverer og gir elevene opplevelser av å mestre.*

*Skolen har et felles vurderingssystem som sikrer at alle elevene får gode tilbakemeldinger som fører til videre læring og utvikling. Elevene er dyktige i vurdering av egen læring.*

*Enkelteleven vil alltid være i sentrum for all virksomhet på Solberg. Elevene som går videre fra Solberg skal kjennetegnes av god sosial kompetanse, gode basiskunnskaper og gode evner til videre læring.*

Arkitektformidling 03.02.2013

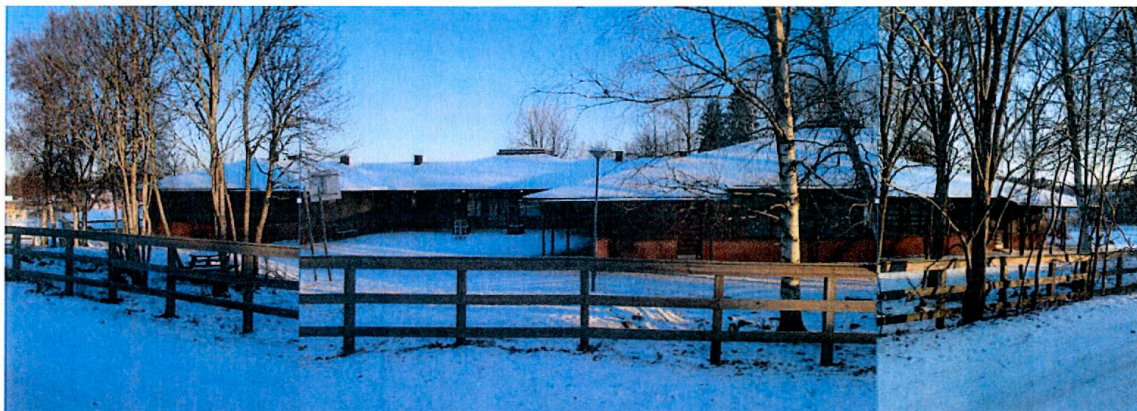
## 0 Bakgrunn

Solberg skole er i dag en 1 parallell 1 -7 skole med ca 160 elever (maks. 196 ved fulle trinn på 28 elever). I skolebehovsplan for Ås kommune behandlet i kommunestyret 23.05.2012, er det konkludert med utvidelse av Solberg skole fra en 1 parallell til en 2 parallell 1-7 skole (maks. 392 elever). Eksisterende skoleanlegg totalrehabiliteres og nybygg skal gi nødvendige areal for kapasitetsutvidelse.

Området Solberg har røtter fra langt tilbake i tid. Dagens skole er bygget på Solberg gård sin grunn. Restene av hovedbygningen og stabburet står fortsatt og brukes av skolen som supplement for manglende spesialutstyrt areal. Disse arealene tilfredsstillers ikke gjeldende krav som undervisningsareal teknisk eller funksjonelt. Solberg gård er ikke planlagt oppgradert eller integrert i et utvidet skoleanlegg for Solberg skole.

Dagens skoleanlegg inneholder:

Bygning	Innhold	Byggeår	Bruttoareal
Eksisterende skoleanlegg	8 klasserom, gymsal, kun noe spesialutstyrt areal	1978	<b>2.049 kvm</b>  oppgitt areal -ikke kontrollmålt
Solberg gård "gårdsbygget"	Spesialrom -kunst og håndverk	1896	kun delvis tilpasset og egnet som undervisningsareal



*Dagens hovedinngang til skolen*

Arkitektformidling 03.02.2013

Følgende beskrivelse og vurdering av anlegget foreligger i gjeldende skolebehovsplan for Ås kommune, utarbeidet av Norconsult 22.12.2011:

*Generelt læringsareal. Skolen har i dag åtte klasserom av tilnærmet lik utforming. I skolens 1. etasje er seks av dem samlet rundt et fellesareal utstyrt med PC-arbeids-plasser og bibliotek. Til hvert av disse klasserommene er det etablert egne garderober med toalett. Klasserommene er godt egnet til formidling og elevarbeids-plasser, men det er ønskelig med tilgang til flere grupperom. Dagens bygg gir lite rom for å variere elevgruppe størrelsene. I byggets underetasje er det utformet to tradisjonelle klasserom.*

*Spesialisert læringsareal er rom som er innredet med spesialutstyr eller spesialtilpasset undervisning i fag som naturfag, mat og helse, kroppsøving osv. Solberg skole har i dag areal til følgende spesialrom:*

*Musikk/drama: Ett rom i byggets første etasje er innredet med tanke på praktiske aktiviteter i faget. Rommet er funksjonelt til undervisning, men det hadde vært en fordel med tilgang til mindre øvingsrom.*

*Skolekjøkken: kjøkkenet er innredet med familiegupper og spiseplass. Rommet er godt egnet til opplæring i faget. Et eget lagerrom ligger i tilknytning til kjøkkenet.*

*Kroppsøving: en gymsal med garderober dekker skolens behov for areal til dette.*

*Kunst og håndverk: i eget bygg disponerer skolen fire rom til opplæring i kunst og håndverk. Utformingen og størrelsen på rommene er ikke tilpasset de aktiviteter som gjøres i faget. Byggets tekniske tilstand og inneklima er ikke tilfredsstillende.*

*SFO-areal. SFO disponerer i dag to rom, et for bespisning og ett leke og oppholdsrom, i tillegg er det sambruk med skolens arealer. Størrelsen på de tilgjengelige arealene er gode for del antall barn som i dag er i SFO. At barna benytter samme garderobe til skolen og SFO er en fordel.*

*Personalareal. Det er varierende forhold for personalet. Arbeidsplassene er trange og ventilasjonen i rommene utilfredsstillende. Støttefunksjoner samt lager, kopirom, garderober og møterom er også trange. Personalrommet er tilfredsstillende og tilsynelatende nylig pusset opp. Forkontor og rektors kontor fungerer godt.*

*Teknisk vurdering begrenser seg til en visuell inspeksjon og må ikke forstås som en faglig utredning av skoleanleggets tekniske tilstand. Planløsning og teknisk tilstand i Gården oppleves som så dårlig at det grenser mot uegnet for undervisning. Bl. a. er det mangelfull ventilasjon og toalett-garderobeforhold. Annen etasje i bygget kan ikke benyttes av -elever p.g.a. manglende rømningsvei. Hovedbygningens planløsning med lite variasjon i romstørrelsen og manglende tilgang til grupperom er ikke hensiktsmessig dersom en ønsker å variere størrelsen på elevgruppene. Kjøkken og klasserom i underetasjen er nylig pusset opp og framstår som fine. Vinduer i de fleste klasserommene lar seg vanskelig åpne og lukke. En grundigere teknisk gjennomgang må gjøres før en kan konkludere om behovet for utbedringer.*

*Kapasitet. Dagens romstruktur tilsier at Solberg skole har en kapasitet som en en-parallel skole, dvs. ca. 200 elever.*

*Mulighet for utbygging og ombygging. Det er ikke mulig å øke elevkapasiteten i skolebygget ved ombygging. Skal man øke kapasiteten er beste alternativet å rive eksisterende bygg for så å bygge nytt. Ved Solberg skole er tomtearealet økt ved kjøp av nabotomt, noe som gir mulighet for å utvide kapasiteten.*

*Forslag til tiltak. Hovedinntrykket av skolen er at det er behov for ny romstruktur, generell oppussing og en gjennomgang av de tekniske anleggene.*

Ved Solberg skole er det utført diverse omdisponeringer av areal på skolen siden skolebehovsplanen ble utarbeidet i 2011.

Arkitektformidling 03.02.2013

Normalt sett vil et bruttoareal på 12 kvm pr. elev kunne gi et hensiktsmessig totalareal (inkl. gymsal) for et skoleanlegg. Med et utvidet anlegg for inntil 392 elever, vil dette for Solberg skole tilsvare et nybygg på 2.700 kvm brutto i tillegg til eksisterende skoleanlegg på 2.000 kvm. Mindre skoleanlegg vil normalt sett ofte kreve noe mer areal pr. elev enn større mer effektive anlegg. Det samme gjelder ved ombygging av eksisterende bygg, som ikke alltid har samme mulighet for å etablere like effektive areal som komplette nybygg.

#### 0.1 Strategi for videreutvikling av eksisterende og ny bygningsmasse

Eksisterende Solberg skole må bygges ut for å kunne tilpasses en elevøkning. Skolen har ikke tilfredsstillende spesialutstyrte areal, grupperom og areal for administrasjon/lærerarbeidsplasser. I dag foregår noe undervisning i gårdshuset på Solberg gård i blant annet kunst og håndverksfagene for å bøte på dette. Teknisk og funksjonelt tilfredsstillende imidlertid ikke gården krav til undervisningsareal, slik at dette er en situasjon som ikke kan fortsette.

En utvidelse fra 1 parallell til en 2 parallell skole vil ytterligere forsterke Solberg skolens særlige behov for spesialutstyrte areal, utover generelle krav til arealøkning som kreves for et større skoleanlegg.

Det er konkludert med behov for totalrehabilitering av eksisterende skoleanlegg. Minst mulig inngrep i eksisterende konstruksjoner gir et mest mulig kostnadseffektivt prosjekt for kommunen. Dagens skolebygg med eksisterende klasserom som generelle læringsareal, videreføres derfor i et utvidet anlegg.

Skolen ønsker undervisningen tett koordinert mellom henholdsvis 1. og 2. trinn, 3. og 4. trinn samt 5. og 6. trinn. Videre vil da 7. trinn kunne fungere mer selvstendig. For 1. og 2. trinn tilrettelegges arealene som sambruksareal med SFO. Videre er det vurdert som særlig hensiktsmessig at 1. og 2. trinn kobles tett mot mat & helse for daglig bruk av dette arealet i SFO tiden. Øvrige spesialutstyrte areal er også fordelaktig å koble mer direkte mot 1. og 2. trinn, for bruk av disse arealene i en forlenget skolehverdag.

Eksisterende skolebygg tilrettelegges dermed som følger:

- 1. etasje til generelle læringsareal for 3. til 6. trinn
- underetasjen til generelle læringsareal for 7. trinn
- eksisterende gymsal med garderobes videreføres uten omdisponeringer av areal

Nybygg tilrettelegges med følgende areal:

- spesialutstyrte areal
- sambruksareal for 1. og 2. trinn samt SFO
- administrasjon og arbeidsplasser for ansatte

**Arkitektformidling 03.02.2013**

Garderobeforhold og grupperomsløsninger tilpasses primært for enheter på 2 trinn samlet og de muligheter eksisterende og ny bebyggelse gir.

Adkomst med bil er mest aktuelt for de yngste elevene. Felles parkering for skolen og barnehagen på naboeiendommen er opparbeidet og skal også ivareta økt trafikk som følge av flere elever ved skolen.

Det er vesentlig at skolen ikke fremstår fragmentert, men med et helhetlig preg også etter videre utbygging. Ny og gammel bebyggelse forutsettes koblet sammen fysisk.

**0.2 Prosess for programarbeidet for skolens utvidelse**

Det ble avholdt befaring /oppstartsmøte 11.12.2012.

Arbeidsgruppe for programarbeidet har videre avholdt 3 arbeidsmøter i januar 2013. Gruppen sammensetning har vært som følger:

Ole Aarseth	prosjektleder, Ås kommune
Kirsten Gustavsen	rektor, Solberg skole Ås kommune
Per Øvergaard	rektor, Sjøskogen skole Ås kommune
Gunn-Marie Strand	verneombud, Solberg skole Ås kommune
Olav Skage	leder av plankomiteen, Ås kommune
Astrid Reikvam	engasjert som ansvarlig for utarbeidelse program, sivilarkitekt MNAL Arkitektformidling

Faglig innspill fra Ås kommune er inkludert etter arbeidsmøte 2:

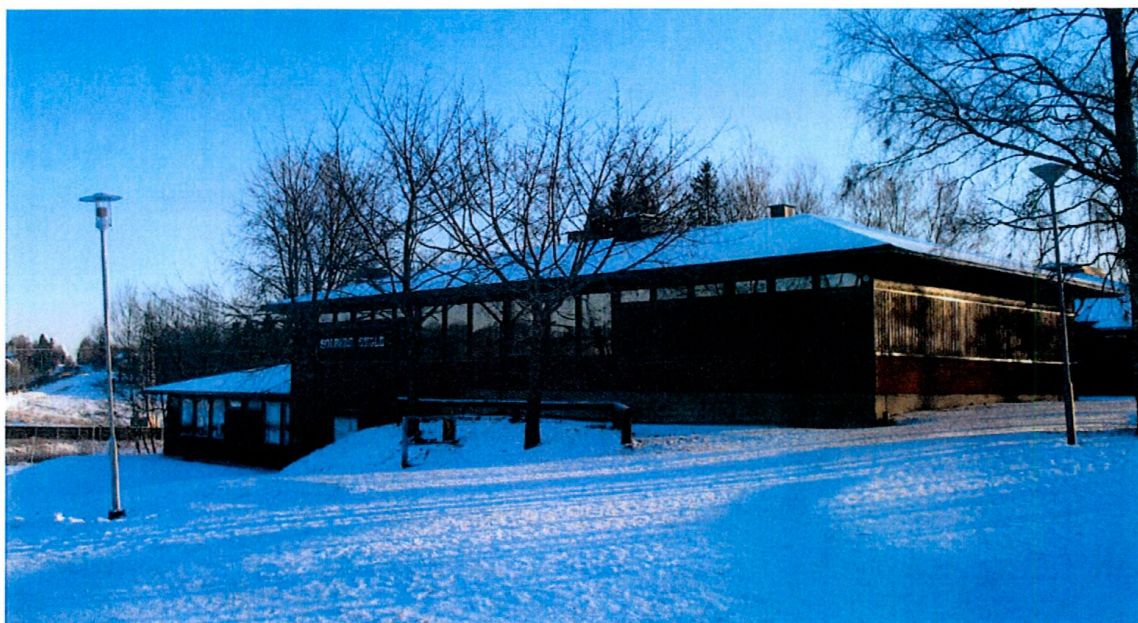
Gunnar Helgesen	fagansvarlig sentral drift /SD, Ås kommune
Sjur Vogt	renholdsleder (konst. eiendomssjef), Ås kommune
Olaug Talleraas	seksjonsleder vei og idrett, Ås kommune
Liv Gimre	IT-konsulent, Ås kommune

Utover dette er utbygging av Solberg skole blitt informert om i ulike brukergrupper, som personalet, foreldrenes arbeidsutvalg (FAU), samarbeidsutvalget (SU), skolemiljøutvalget (SMU) med innspill til rektor og verneombud i møtene.

Arkitektformidling 03.02.2013



*Eksisterende Solberg skole mot syd og nord.*



11

Arkitektformidling 03.02.2013

## 1 Generelle læringsareal og elevenes hjemmeområde

Som en overordnet intensjon skal det vektlegges løsninger som gir god oversikt og anledning til visuell kontroll. Korte kommunikasjonslinjer internt i skolen og færrest mulig korridorer er ønskelig. Å synliggjøre de ulike aktivitetene i en skole vil også kunne fremme fagenes likeverd og gi en opplevelse av å være en del av et aktivt og variert læringsmiljø. Noe bruk av glass innvendig vil gi mulighet til oversiktighet og virke dempende på negativ atferd som miljøskapende element.

### 1.1 Virksomheten

Hjemmeområdet er definert som elevenes generelle læringsareal. Der skal det tilrettelegges for et mangfold av ulike læringssituasjoner. Arealene skal utformes slik at alle elever kan gis tilpasset opplæring og får tilfredsstillt sine behov for varierte læringsmetoder og varierte læringsarenaer. Det skal vektlegges stor grad av fleksibilitet slik at endring av areal over tid er enkelt å gjennomføre.

Hjemmeområdet skal sikre elevene tilhørighet og oversiktighet. Effektiv arealbruk skal ivaretas. Utforming av arealer som er egnet til sambruk og flerbruk skal ivaretas.

- Hjemmeområdet skal inneholde rom av ulike størrelser og for ulike situasjoner, organisert med mer tradisjonelle klasserom kombinert med grupperom. Utformingen må gi muligheter for en underdeling i elevgrupper av forskjellig størrelse. Noen areal skal ha tette vegger og noen skal være mer åpne og fleksible. Det tilrettelegges for store rom for formidling og fellesopplevelser, samt mindre rom for diskusjoner, samtaler, selvstudium og egenaktivitet.

Elevene skal kunne møte sin kontaktlærer til veiledning og oppfølging både individuelt og i grupper.

- I hjemmeområdet skal det legges til rette for at de ulike ressursene eleven har til rådighet, skal være lett tilgjengelig for både elev og lærer. Dette betyr at det må være innredet for felles læremidler og datastasjoner for bruk av ulike pedagogiske programvarer.

For å møte de ulike elevenes behov må det tilrettelegges for elevaktive læringssituasjoner.

- Det er derfor hensiktsmessig å legge til rette for verkstedsarbeid, forskning og eksperimentering. Utforming av arealene for fleksibel innredning over tid vil være nødvendig for å tilrettelegge for dette.

Hjemmeområdet er det stedet eleven oppholder seg mest.

Arkitektformidling 03.02.2013

- Det skal derfor være vaskerenser med spruteplater i alle klasserom. Lager og tekniske hjelpemidler skal være lett tilgjengelig. Gode møteplasser for sosialisering etableres.

Hjemmeområdet skal også være det stedet der elevene spiser.

- Det skal tilrettelegges for måltidet som sosial samlingsstund.

## 1.2 Arealene og lokalisering

Gjeldende romprogram beskriver nærmere behov og krav til arealstørrelser for hjemmeområdene.

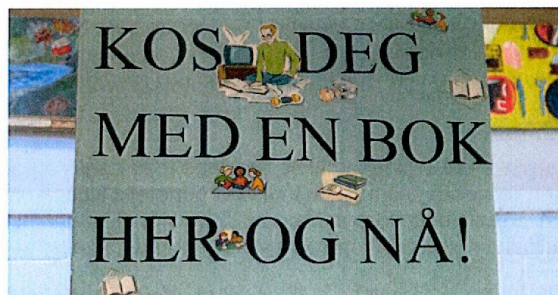
Det er lagt som premiss at eksisterende skolebebyggelse videreføres og inkluderes i nytt skoleanlegg for Solberg skole. Det forutsettes da som hovedprinsipp:

- 1. etasje benyttes som hjemmeområde for 3. til 6. trinn.**
- Underetasjen benyttes som hjemmeområde for 7. trinn.**
- 1. og 2. trinn i sambruk med SFO plasseres i ny bebyggelse.**

Gjeldende hovedprinsipp for lokalisering av arealene er veiledende. Tilpassing og justeringer forutsettes i forbindelse innplassering av areal i eksisterende og ny bebyggelse. Særlig organisering av inngangsførhold og fordeling av grupperom i eksisterende bebyggelse må tilpasses de muligheter og begrensninger eksisterende bebyggelse gir.

IKT skal være en integrert del av undervisningen i hjemmeområdene.

Eksisterende bibliotek /mediatek videreføres som sentralt "hjerne" og fellesareal i hjemmeområdet for 3. til 6. trinn. Flest mulig skal kunne benytte seg av dette fellesrommet i løpet av dagen, uten å forstyrre det arbeidet som pågår i øvrige undervisningsrom. Innredning av rommet må ta hensyn til at dette arealet også skal kunne gi tilstrekkelig ro for undervisning.





Arkitektformidling 03.02.2013

For 7. trinn prioriteres et enkelt auditorium med plass for to trinn som kan undervises samtidig her. Arealene skal også kunne benyttes av skolens øvrige elever og som felle informasjon /møterom for personalet.

### 1.3 Sambruk

Internt i hjemmeområdet vil arealene kunne betegnes som sambruksarealer på den måten at alle elevene skal kunne benytte disse. Kun i spesielle tilfeller vil det være aktuelt å øremerke egne arbeidsplasser eksklusivt for enkelte elever.

## 2 Elever med spesielle behov

Universell tilgjengelighet er gjeldende for hele skolen, både totalrehabiliterede areal og ny bebyggelse. For Solberg skole er avsatt programareal for elever med spesielle behov ikke øremerket en særskilt gruppe men generelle areal.

### 2.1 Virksomheten

Solberg skole skal gjennom universell utforming tilrettelegges for at barn med spesielle behov skal ha en reell mulighet for inkludering.

- Utforming av grupperom egnet for både mindre grupper og 1:1 oppfølging i en mer skjermet situasjon etableres.

### 2.2 Arealene og lokalisering

Grupperom som både kan benyttes av 1. og 2. trinn samt SFO eller øvrige elevgrupper med behov for tett oppfølging, tilrettelegges som fleksible sambruksareal. Arealene lokaliseres i ny bebyggelse.

### 2.3 Sambruk

Arealene betegnes som sambruksareal for alle skolens elever.

## 3 Spesialutstyrte arealer

Som integrert del av skolens undervisning skal de praktiske fagene vektes. Det er også generelt en satsing på realfag i skoleverket, som det må tilrettelegges for i et helhetlig anlegg. Disse arealene som skolen i dag mangler, prioriteres lagt til ny bebyggelse hvor de best kan spesialtilpasses iht. formålet. Tett fysisk og visuell kobling mellom generelle og mer spesialtilpassete areal gir samlet sett et integrert læringsmiljø.

### 3.1 Virksomheten

Spesialutstyrte areal er definert til de arealene med behov for særlige tilpasninger, utover det som gjelder for mer generelle klasserom og grupperom. Spesialutstyrte areal kan ha behov for ekstra takhøyde, vann og avløp, ventilasjon og avsug, spesialtilpasset innredning eller beliggenhet.

For de spesialutstyrte arealene gjelder det at utformingen skal fremme fagenes egenart og de krav og forventninger som her stilles.

Arkitektformidling 03.02.2013

Kunst og håndverk

Aktiviteter knyttet til kunst- og håndverksfagene gjennomføres i tilrettede areal for dette i tillegg til elevenes hjemmeområde.

- Det er viktig at miljøet virker inspirerende slik at det fremmer motivasjon og skaperglede. De ulike metodene som benyttes, bør sees i en helhet slik at varierte materialer og hjelpemidler gjøres lett tilgjengelig.
- Tett kobling fysisk og visuelt mellom aktivitetene ønskes, slik at samtidig undervisning i disse arealene kan foregå. Det er krav om gode dagslysforhold for disse arealene.
- Det skal generelt tilrettelegges for utstilling både av elevarbeid og andre inspirasjonskilder.
- Aktiviteten krever god tilgang på lagerplass.

Musikk

Musikk kan inngå som en integrert del av skolearbeidet, men også som en mer spesialisert del av undervisningen.

- Musikkundervisning i et eget rom med volum og overflater tilpasset ulike aktiviteter innen musikk og dans. Fleksibel flyttbar innredning og speilvegg integreres.
- Behov for styrt kunstig belysning og begrenset dagslys tilpasses i forhold til dette.
- Tilstøtende to grupperom til både lagring, lytting, øving og produksjon etableres.

Mat og helse

Areal for mat og helse vil være sentralt fellesareal for hele skolen. I en utvidet skolehverdag vil arealet videre også benyttes som vesentlig SFO areal.

- Plassert som sentralt felles undervisningsareal for hele skolen.
- Separat avgrenset areal for bespisning til bruk enten i forbindelse med undervisning i mat og helsefaget, av SFO eller alternativt som utvidet areal ifm. sal og scene.
- Det skal tilrettelegges for egnet innredning for produksjon av mat med nødvendige tilstøtende gode biareal og lagerrom.

Naturfag

Generell satsing på realfag knyttes opp mot naturfagsrommet, som også skal fungere som "mateotek" (praktisk matematikkundervisning). Undervisningen skal også kunne foregå i elevenes hjemmeområde eller tilstøtende uteareal tilpasset for dette.

Arkitektformidling 03.02.2013

- Innredning og teknisk tilrettelegging i forhold til ulike forsøk innen faget etableres.
- Lager og forberedelsesrom knytte til undervisningsrommet.
- Særlig naturfagsrommet kobles direkte mot skolens uteareal.

#### Kroppsøving

Eksisterende gymsal og garderobber benyttes videre i et utvidet skoleanlegg. Faget har fått styrket plass i grunnskolen, og er svært viktig for store elevgrupper. Kroppsøving setter krav til areal både ute og inne. Dagens gymsal rehabiliteres og skolens uteanlegg tilpasses dette.

- Eksisterende gymsal med garderobber oppgraderes som sentralt areal for kroppsøvingfaget.
- Gymsalen skal også kunne benyttes som samlingsareal for fellesarrangement ved skolen.



*Eksisterende gymsal oppgraderes.*

### **3.2 Arealene og lokalisering**

Solberg skole mangler tilfredsstillende spesialutstyrte areal i dag. I en utvidet skolesituasjon, er det derfor særlig viktig å definere skolens fremtidige og samlede arealbehov for dette. I en fremtidig situasjon er utforming og lokalisering av spesialutstyrte areal i forhold til Solberg skoles pedagogiske profil og satsing likeledes vesentlig.

Arkitektformidling 03.02.2013

Spesialutstyrte areal lokaliseres samlet i ny bebyggelse med areal spesielt tilpasset en fremtidsrettet skolesituasjon. Disse arealene har særlige krav til utforming og byggt tekniske utførelse, som dermed vil være fordelaktig å kunne plassere i ny bebyggelse. Samlet lokalisering av spesialutstyrte areal, vil også muliggjøre interaksjon mellom disse arealene.

1. og 2. trinn med sitt SFO tilbud er største brukere av heldagsskolen. Kjøkkenfunksjoner og arealer egnet for blant annet formingsaktivitet vil da være særlig fordelaktig å kunne benytte i en forlenget skolehverdag. Lokalisering av 1. og 2. trinn med sitt SFO tilbud prioriteres derfor lagt til ny bebyggelse og nært koblet til spesialutstyrte areal.

- De spesialutstyrte arealene skal benyttes som sambruksarealer, og trafikken til og fra må organiseres på en slik måte at den ikke virker forstyrrende på arbeidet ellers i anlegget.
- Det må gis godt innsyn til arealene, slik at aktiviteten er med på å skape et miljø som bærer preg av mangfold og likeverd.

### 3.3 Sambruk

Alle spesialutstyrte areal er sambruksareal, på den måten at alle skolens elevene skal kunne benytte disse.



*Eksisterende areal for kunst og håndverk i gårdsbygget på Solberg gård er uegnet som lokaler for dette teknisk og funksjonelt i en utvidet skolesituasjon.*

Arkitektformidling 03.02.2013

## 4 Sal og scene, "skolens torg"

### 4.1 Virksomheten

Åpent sentralt fellesareal /torg for opplevelser og samlinger er prioritert arena i ny bebyggelse for Solberg skole. Arealet skal fungere som sosial møteplass og knyttes tett til de spesialutstyrte arealene. Særlig fagene mat og helse samt musikk knyttes direkte opp mot sal og scene for interaksjon.

Sal og scene skal også kunne fungere som åpent kommunikasjonsareal mellom nybyggets to etasjer. Trapp kombineres gjerne som amfi.

- Sentralt fellesareal /torg med gode muligheter teknisk og funksjonelt for fellesskapsopplevelser i skolen.
- Gode tekniske og akustiske og forhold er viktig. Dagslyskrav, men med mulighet for blanding for bruk av kunstig belysning ved behov.
- Utforming tilpasset fremvisninger, men også kommunikasjonsareal i nybygget.

### 4.2 Arealene og lokalisering

Sal og scene skal være skolens samlende fellesareal sentral i skoleanleggets nybygg.

- Høy grad av fleksibilitet og interaksjon med tilstøtende areal prioriteres. Særlig tett kobling og sambruk mot mat og helse samt musikk skal det planlegges for.

### 4.3 Sambruk

Arealene er særlig sambruksareal for alle skolens elever og ansatte.

## 5 Administrasjon og arbeidsplasser for ansatte

### 5.1 Virksomheten

Areal for skolens ansatte samles i ny bebyggelse. De skal utformes og indeles etter de funksjonskrav som stilles til slike arealer.

Skoleanlegget som helhet skal i sin utforming bidra til et godt arbeidsmiljø.

Administrasjon og arbeidsplasser for ansatte skal gi alle ansatte gode muligheter for å utføre sitt arbeid til beste for elevenes læring og egen utvikling og trivsel.

#### Administrasjon

- Skolens administrasjon med 5 faste kontorarbeidsplasser skal være lett tilgjengelig for så vel interne brukere som for gjester. Det er viktig at alle som henvender seg, elever, ansatte og andre, lett finner fram og det

## Arkitektformidling 03.02.2013

kan ytes den service som er nødvendig. Det må legges til rette for et hyggelig sted å vente og et sted å orientere seg i viktig informasjon. Syke elever skal kunne skjermes og holdes under oppsyn her en kortere periode.

- Til administrasjonen vil det være nødvendig med tilleggsareal til kopiering, arkiv og materiell.

Personalromsfunksjon

- De ansatte skal ha et eget pauseareal med minikjøkken.
- Det skal vektlegges fleksibilitet og sambruk, slik at arealet kan gjøres anvendelig til flere formål og for flere grupper. Møter for hele personalet skal ikke primært avholdes her men i skolens auditorium for 7. trinnet.

Arbeidsplasser for ansatte

Nye læreplaner og arbeidsformer setter krav til et nært samarbeid blant de ansatte, mellom de ansatte og elevene og mellom de ansatte og hjemmene. Skolen skal organisere undervisningen i grupper etter behov og på en slik måte at tilpasset opplæring ivaretas på en best mulig måte. Dette medfører at de voksne som sammen har ansvaret for en elevgruppe, vil være i nært samarbeid om planlegging og gjennomføring av undervisningen.

Arbeidstidsavtalen for lærerne har vært og er i endring. Nye avtaler legger opp til større grad av tilstedeværelsesplikt for de ansatte. Det planlegges for inntil 42 mulige arbeidsplasser for ansatte når Solberg skole utvides til en 2 parallell skole. En lærers for- og etterarbeid består både av arbeid alene og i grupper/team, og av arbeid av teoretisk og praktisk art.

- Det er viktig å legge til rette for en attraktiv arbeidsplass der det gis anledning til individuelt arbeid som krever konsentrasjon, gode møteplasser og områder for felles materiell. Det er viktig at arealet for arbeidsplasser for ansatte sees under ett.
- Arbeidsplassen skal kunne ivareta de ulike funksjonene og legges til rette for variert arbeid og aktivitet.
- For lærerarbeidsplasser er det ønskelig med grupperinger på enten 6 eller 12 arbeidsplasser i en mer visuell og lydmessig skjermet situasjon. Det er viktig at det avsettes tilstrekkelig plass til møter, fristilt fra øvrige arbeidsplasser.
- I tillegg til en god kontorarbeidsplass bør det finnes arbeidsbord for produksjon av ulikt undervisningsmateriell og eksempler/modeller.
- Ved forarbeid og tilrettelegging til språkfag, kroppsøving, musikk m.m. vil det være behov for AV-utstyr for lytting og produksjon av bilde og lyd. Tilpasset låsbar innredning skal sikre dette utstyret.
- De ansatte skal ha lett tilgang til møteplasser for drøftinger og felles planlegging.

Arkitektformidling 03.02.2013

- Det skal avsettes et skjermet, lydtett avlukke for konfidensielle telefonsamtaler tilknyttet lærernes arbeidsplasser. Det er kun behov for et lite rom /avlukke for dette (arealet er ikke særskilt programmert).

#### Helsesøster

- Det skal avsettes areal til helsesøster med disponibelt kontor og venteareal tilknyttet dette.
- Areal for helsesøster legges lett tilgjengelig ved administrasjonen.

## 5.2 Arealene og lokalisering

Administrasjon og arbeidsplasser for ansatte lokaliseres samlet i ny bebyggelse.

Administrasjonens adkomst etableres som skolens tydelige hovedinngang.

Personalrom skal primært benyttes som pauseareal. Auditorium for 7. trinn skal kunne benyttes også til felles møter og samlinger for ansatte eller eksterne.

## 6 Støttefunksjoner

Støttefunksjoner er funksjonsmessig knyttet til de ulike enhetene men beskrevet samlet.

### 6.1 Virksomheten

#### Personalgarderøber

- Mindre samlet garderobeanlegg med dusj for ansatte etableres.
- Innredning i forbindelse med lærernes arbeidsplasser skal sikre hensiktsmessig plassering av jakker og vesker som ikke plasseres i garderobe sentralt.

#### Elevgarderøber

- Elevgarderobene for 2 trinn (4 klasser) samles rundt egne innganger. For 7. trinn etableres egen inngang om dette er best egnet som løsning samlet sett. Ny hovedinngang for skolen og inngang for 1. og 2. trinn vurderes som samlet enhet.
- Elevene skal kunne henge av seg yttertøy og skifte til innesko. Garderoben skal plasseres slik at ikke skitt dras videre inn i bygget til undervisningsarealene.
- 1. og 2. trinn er mye ute og skal ha garderøber som skiller mellom våt, skitten og ren sone. Det skal her være mulig å spyle og tørke tøy.
- Det skal avsettes tilstrekkelig plass i garderobene slik at trengsel ikke skaper uro og stress. Garderobene plasseres i en åpen og aktiv sone for å forhindre mobbing, tyveri og hæververk.

Arkitektformidling 03.02.2013

Toaletter

- Toaletter skal ligge desentralisert i skoleanlegget og tilstrekkelig med HCWC inkluderes. Noen toaletter for de yngste bør ha enkel adkomst fra skolens uteområde.

Lager

- Undervisningsarealer og spesialutstyrte arealer skal utstyres med nødvendig nærlager.
- En forutsetning for at skolen skal kunne tenke langsiktig økonomisk er at det er lagerplass for større varekjøp.
- Fjernlager etableres til undervisningsmateriell og elevpulver.
- Det bør være utebod til lagring av materiell til uteaktiviteter og uteskole.

Driftspersonell og renholdere

For å kunne sikre at skoleanlegget blir tatt godt vare på, skal renholder og driftspersonell ha gode arbeidsforhold.

- Driftspersonell gis eget kontor kombinert med lager for denne funksjonen, i forbindelse med teknisk rom.
- Utebod for driftspersonell til redskaper og maskiner kombineres med utebod for skolen forøvrig.
- Skolen skal ha de nødvendige rom og innredning for et rasjonelt renhold av bygget.

Avfall

- Anlegg for kildesortering graves ned ved parkeringsplassen til skolen. Det skal være adkomst for stor bil med kran til denne. Avfallet sorteres for papir og restavfall. Anlegget skal være felles for skolen og barnehagen.

Tekniske rom

- Det skal avsettes nødvendig areal til tekniske rom.
- Det forutsettes et eget ventilasjonsrom for eksisterende skolebygg og et for nybygget. Kommunen anser bredde /lengde forholdet i et slikt rom til minst å måtte være 11x7 meter.

**6.2 Arealene og lokalisering**

Arealenes lokalisering er nærmere definert i gjeldende romprogram.



Arkitektformidling 03.02.2013

## 7 Uteanlegget

Helse er et satsingsområde i alle Ås kommunens planer, og dette må derfor gjenspeiles i prioriteringer ifm utvidelse av Solberg skole.

Skolens uteareal skal kunne brukes aktivt i undervisningen og må derfor utformes for dette. God sammenheng mellom innvendige og utvendige areal er påkrevd. Overdekket areal ved innganger for opphold og forskrapelister tilpasses.

Utearealet skal også være attraktivt for nærmiljøet forøvrig nå ikke skolen selv benyttes dette.

### 7.1 Virksomheten

Uteanlegget med møblering og utstyr skal være tilgjengelig for alle (universell tilgjengelighet). Skolens uteareal skal dekke tre hovedfunksjoner:

- Det skal fungere som pauseareal for lek, sosial kontakt og rekreasjon.
- Det er en læringsarena som supplement til den ordinære undervisningen.
- Skolens uteområde skal fungere som møtested for nærmiljøet.

#### Lek og rekreasjon

- I de lavere trinn bør det i stor grad legges til rette for fri lek. Leken skal kunne foregå på tvers av alder og kjønn, og inkludere barn på ulikt ferdighetsnivå. Barn skal kunne leke alene eller sammen i større grupper.
- Steder og anlegg bør være funksjonsåpne. Med det menes arealer lagt til rette for ulike typer aktiviteter, og hvor flere aktiviteter kan foregå samtidig. Det gir bedre vilkår for fantasi- og rollelek.
- Tilgang på natur er av uvurderlig betydning. Natur gir gratis byggematerialer til konstruksjonslek gjennom bruk av sand, vann, stein, grener og røtter. Trær og kratt gir mulighet for å trekke seg tilbake i lek med få deltakere.
- Det skal være gode møtesteder også i uteanlegget. Skolegården skal være oversiktlig, men bør også inneholde avskjermede områder og sitteplasser der man kan være sammen i mindre eller større elevgrupper. Skjerming av disse med overdekning, levegger og vegetasjon vurderes.

#### Læringsarena

Skolegården er en læringsarena, både formelt og uformelt. Utearealet kan brukes aktivt om forholdene ligger til rette for dette.

Arkitektformidling 03.02.2013

Fysisk utfoldelse

Elevene må få prøve mange ulike former for fysiske aktiviteter. På høyere årstrinn bør de gis mulighet til å utvikle sin ferdighet i de aktiviteter som spesielt interesserer dem, og de bør stimuleres til å planlegge sin egen fysiske trening. Tilstøtende friarealer vil også benyttes aktivt av skolen. I et samfunn der barns dårlige fysiske helse, mangel på fysisk aktivitet, overvekt etc. får stadig mer oppmerksomhet, må skolens uteanlegg være utformet slik at det kan bidra positivt for å løse disse utfordringene.

Skolens uteområde som forebyggende tiltak

Kjedsomhet i skolegården kan øke forekomsten av mobbing. Attraktive utemiljøer vil kunne bidra til å redusere både mobbing og hærverk.

Møtested i nærmiljøet

Skolens uteareal er et viktig møtested for barn også etter skoletid. En attraktiv utforming er derfor også av betydning for nærmiljøet.

- Uteområdene bør utformes slik at barn, voksne og eldre, med og uten funksjonshemninger, aktivt kan bruke dem.
- Dersom det av kostnadmessige årsaker ikke er mulig å gjennomføre en samlet oppgradering av utearealet, bør en etappevis opparbeiding følge en helhetsplan. En god brukermedvirkning som også involverer elevene sikrer ansvarsfølelse og eierskap. Det er eksempler på skoler som har utviklet uteområdet som prosjekt i undervisning, og også involvert nærmiljøet til dugnadsinnsats.
- Der utearealene er knappe og utsatt for høy slitasje, skal det være høy kvalitet i materialvalg og detaljering.

Trafikk

- Det er etablert felles parkeringsplass for skolen og barnehagen som også skal benyttes videre i et utvidet skoleanlegg.
- Det skal være parkeringsplasser tilrettelagt for bevegelseshemmede ifm eksisterende parkeringsplass.
- "Kiss and ride" mulighet tilrettelegges bedre ifm. eksisterende parkeringsplass.
- Parkeringsplass for sykkel planlegges ved selve skoleanleggets innganger planlegges. Det skal tilrettelegges for 3 områder med sykkelparkering. Hver av disse sykkelparkeringsplassene skal ha plass for inntil 60 sykler.

**7.2 Arealene og lokalisering**

Utomhusanlegget skal tilrettelegges for rasjonell drift. Hekker og busker skal være "vedlikeholdsfrie" areal plassert slik at de ikke trækkes ned. Plenklipping

Arkitektformidling 03.02.2013

og snømåking vil være med traktor. Det vil være behov for snødeponi vinterstid.

Uteanlegget skal ha oppdelte areal tilpasset lek og opphold for de ulike alderstrinnene. Arealet skal sikres for trygg ferdsel og opphold.

Det skal anlegges et stort uteamfi for undervisning, samling og lek. Gjerne som skolens nye samlende 17. mai plass.

Fotballbaner som er mer plasskrevende beholdes mot syd. Skolen ønsker utover dette areal for basketball, volleyball, skateboard og sykkelrampe samt natursti med hinderløype.



*Eksisterende Solberg skole i landskapsrommet.*

Arkitektformidling 03.02.2013

## 8 Romprogram med arealspesifikasjoner

SOLBERG SKOLE, ÅS KOMMUNE											03.03.2013
AREALOVERSIKT NYBYGG											
2505 KVM BRUTTOAREAL beregnet inkl. brutto /netto faktor 1,4											
1789 KVM NETTOAREAL											
BYGG		NETTO PROGRAMAREAL	ANTALL ROM	PERSONBELASTNING	SUM NETTO AREAL		INNSYNS	ÅPNES TIL ANNET ROM	MØRHETSKRAV	SAMBRUK	MERKNADER
<b>NYBYGG</b>	<b>HJEMMEOMRÅDET 1.-2. TRINN/SFO</b>			112	440						
	Klasserom	60	4	30	240	noe glass innvendig	4 klasserom	v/mat-helse	SFO	lyd- og dagslyskrav	
	Grupperom	15	4	12	60	noe glass innvendig	2 gr. rom	sentralt	SFO		
	Lager lokalt for hjemmeområdet	10	1		10						
	Grupperom særskilte behov	20	1	12	20	noe glass innvendig	nei	sentralt	SFO	adskilt areal for 1:1 oppfølging	
	Grupperom SFO	20	1	12	20	noe glass innvendig	nei	sentralt	særskilte beh.	alt. areal for 1:1 oppfølging	
	HCWC og lager særskilte behov	15	1		15						
	Garderobes	60	1	112	60	åpent	etter løsning	sentralt	SFO	0,5 -0,6 kvm pr. elev	
	Toaletter inkl. bøttekott/HCWC	15	1		15	nei	nei	garderobe	SFO	1 toalett pr. 20 elever samt HCWC	
<b>NYBYGG</b>	<b>SPECIALUTSTYRTE AREAL</b>				780						
	Mat & helse inkl. spiseplass	120	1	20	120	åpent fellesareal sal scene	spisedel	sentralt	SFO /eksternt	spisedel skyvevegg v/sal scene	
	Lager kjøll	10	2		20			m & h			
	Lager skolemelk og frukt	10	1		10			m & h	felles		
	Vaske /strykerom	20	1	8	20			m & h			
	Toalett spesialutstyrte areal	10	1		10						
	Musikkrom	70	1	30	70	etter løsning	v /sal scene	sentralt	eksternt	lydkrav /speilvegg	
	Grupperom musikk inkl. lager	15	2	15	30	etter løsning	v /sal scene	sentralt	eksternt	lydkrav	
	Sal /scene	180	1	56	180	åpent kombinert trafikkareal	nei	sentralt	eksternt	lydrav	
	Lager for sal og scene	20	1		20		v /sal scene				
	Naturfag /realfag /mateotek	70	1	20	70	noe glass innvendig	nei	ute		for satsing på realfag /uteskole	
	Lager og forberedelse naturfag mm	20	1		20			v/ naturfag		i forlengelse av naturfagsrommet	
	Kunst og Håndverk -trebearbeiding	70	1	20	70	glass innvendig		lager		sløydenker	
	Lager tremateriale	20	1	20	20			lager			
	Keramikk inkl. rom for ovn	40	1		40	noe glass innvendig				vann og sluk	
	Kunst og Håndverk -tekn./design	70	1	20	70	glass innvendig	sløyd	lager	sløyd	symaskiner	
	Lager tekn./design	10	1		10						
<b>NYBYGG</b>	<b>ADMINISTRASJON</b>			42	419						
	Arbeidsplass lærere 1-2 trinn	40	1	12	40	noe glass innvendig	nei	sentralt	nei	4 kvm pr. arbeidsplass	
	Arbeidsplass lærere 3-6 trinn	40	2	12	80	noe glass innvendig	nei	sentralt	nei	4 kvm pr. arbeidsplass	
	Arbeidsplass lærere 7 trinn	20	1	6	20	noe glass innvendig	nei	sentralt	nei	4 kvm pr. arbeidsplass	
	Møte /grupperom	15	2	10	30	noe glass innvendig	nei	sentralt	ja		
	Toalett administrasjon	10	1		10						
	Lager /kopi	10	2		20						
	Pedagogisk leder /rektor	10	1	1	10	noe glass innvendig	adkomst adm.	adm.kontorene	nei	ved hovedinngang	
	Inspektør	10	1	1	10	noe glass innvendig	nei	adm.kontorene	nei	lydkrav	
	Administrativ støtte	10	1	1	10	åpent og arbeidspl. skjermet	nei	adm.kontorene	nei	lydkrav	
	Dip. kontor	10	1		10	noe glass innvendig		adm.kontorene	nei		
	SFO leder	10	1	3	10	noe glass innvendig	nei	adm.kontorene	nei	lydkrav	
	Helsesøster	15	1	4	15	tett vegg	nei	adm.kontorene	nei	lydkrav	
	Toalett ventareal helsesøster	10	1		10	noe glass innvendig				lydkrav	
	Disp. helsepersonell	10	1		10	tett vegg					
	Personarom med kjøkken	70	1	30	70	glass innvendig	nei	adm. sentralt	eksternt		
	Sentral lager	30	1		30						
	Personalgarderobes m/toaletter	12	2		24	nei	nei	adm.kontorene	nei	garderobeskap /dusj og HCWC	
	Rengjøringsentral m/moppevask	10	1		10	nei	nei	sentralt			
<b>NYBYGG</b>	<b>TEKNISK ROM</b>				150						
	tot. ca. 10 % netto kan deles opp	150	1		150	inkl. kontor/lager teknisk					tot. behov teknisk inkl. vent. 11x7m

Arkitektformidling 03.02.2013

SOLBERG SKOLE, ÅS KOMMUNE											03.03.2013
AREALOVERSIKT EKSISTERENDE SKOLE SOM SKAL TOTALREHABILITERES											
2243 KVM BRUTTOAREAL beregnet inkl. brutto /netto faktor 1,4											
1602 KVM NETTOAREAL											
BYGG	NETTO PROGRAMAREAL	ANTALL ROM	PERSONBELASTNING	SUM NETTO AREAL	INNSYN	ÅPNES TIL ANNET ROM	NERHETSKRAV	SAMBROUK	MERKNADER		
eks.	"1. etg. eks. bygg" HEMMEOMRÅDET 3. -6. TRINN		224	860							
	Klasserom	60	8	30	480	noe glass innvendig	4 klasserom	sentralt	ja	lyd- og dagslyskrav	
	Grupperom	15	8	12	120	noe glass innvendig	4 gr. rom	sentralt	ja	mangler i dag evt. noen i nybygg	
	Lager lokalt for hjemmeområdet	10	1		10						
	Garderobes	60	2	120	120	åpent	etter løsning	2 adskilte	ja	0,5 -0,6 kvm pr. elev	
	Toaletter inkl. bøttekott /HWC	2	15		30	nei		garderobe	ja	1 toalett pr. 20 elever + HWC	
	Mediatek /bibliotek /IKT	100	1	84	100		nei	sentralt	ja	tilsv. som idag inkl. hems	
eks.	"u. etg. eks. bygg" HEMMEOMRÅDET 7. TRINN		56	272							
	Klasserom	60	2	30	120	noe glass innvendig	evt. 2 kl.rom	sentralt	ja	lyd- og dagslyskrav	
	Grupperom	15	2	12	30	noe glass innvendig	nei	sentralt	ja		
	Lager lokalt for hjemmeområdet	10	1		10						
	Garderobes	30	1	60	30	åpent	etter løsning	2 adskilte	ja	0,5 -0,6 kvm pr. elev	
	Toaletter inkl. bøttekott /HWC	1	12		12	nei		garderobe	ja	1 toalett pr. 20 elever + HWC	
	Auditorium	70	1	60	70		ikke dagslys	sentralt	personalmøter	midtgang /ikke dobbel takhøyde	
eks.	"u. etg. eks. bygg" SPESIALUTSTYRTE AREAL			320							
	Gymsal inkl. garderobe og lager	320	1	20	320	noe glass innvendig		lager		som i dag	
eks.	TEKNISK ROM			150							
	tot. ca. 10 % netto kan deles opp	150	1		150					tot. behov teknisk inkl. vent. 11x7m	

SOLBERG SKOLE, ÅS KOMMUNE				03.02.2013
AREALPOTENSIALET EKSISTERENDE BYGG				
EKSISTERENDE BYGG	EKSISTERENDE AREAL	PROGRAMAREAL	FORSKJELL	
undervisning 1. etg	558			
undervisning u. etg.	179			
spesialrom	220			
adm.	177			
gym	320			
SUM NETTOAREAL	1454	1602	148	
SUM BRUTTOAREAL	2049	2243	194	

Eksisterende Solberg skole viser en forskjell eller mangel på bruttoareal på 194 kvm for innpassing av programareal i eksisterende skolebygg. Det må derfor vurderes plassering av dette arealet i ny bebyggelse. Alternativt må noe programareal reduseres i forhold til fremsatt behov. Disse forhold avveies i et skisseprosjekt.

**Totalt forventet bruttoareal for ny bebyggelse settes derfor til 2.700 kvm.**

**Dersom nybygg plasseres i avstand fra eksisterende, vil også areal for sammenkobling av byggene måtte tilkomme utover 2.700 kvm nybygg.**