

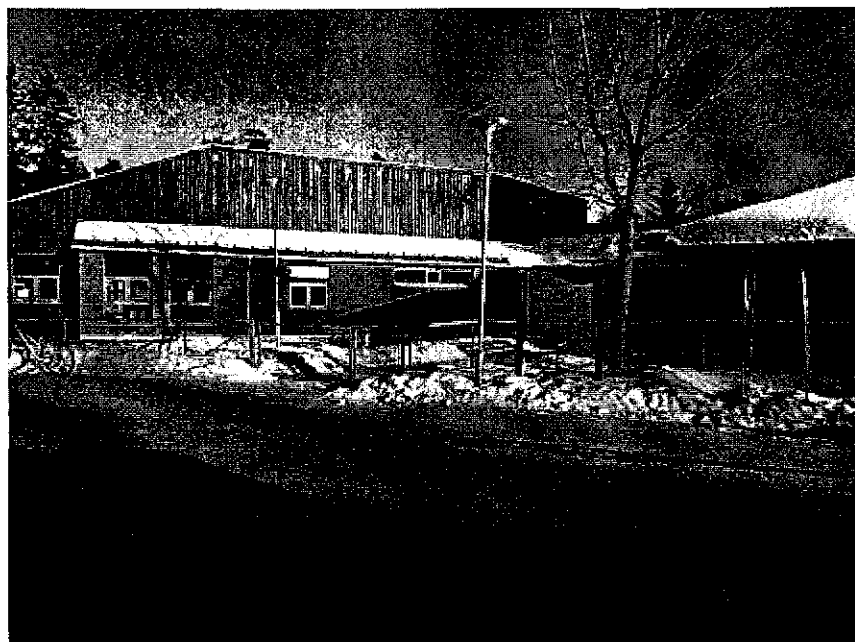
# TILSTANDSRAPPORT

2012 FOR

FRYDENHAUG

---

BARNEHAGE



## Innholdsfortegnelse

Barnehagens visjon .....	3
Konklusjon .....	4
De viktigste tiltakene i 2013 for å bedre kvaliteten i barnehagen.....	4
1.0 Barn .....	5
1.1 Antall barn.....	5
1.2 Timer til barn med ekstra ressurser.....	6
1.3 Barn i barnehagen med annet morsmål enn norsk, samisk, svensk, dansk eller engelsk.....	6
2. Personalet .....	7
2.1 Personalets utdanning .....	7
2.2 Barnehagelærerutdanning deltid i 2012.....	7
2.3 Etter- og videreutdanning av personalet i 2012.....	8
3.0 Barnehagens satsningsområder i 2012 .....	9
3.1 Viktigste som har vært arbeidet med i barnehagen i 2012 .....	9
3.2 Prosjekter som det har vært arbeidet med i barnehagen i 2012.....	10
4.0 Sykefravær blant de ansatte.....	11
5.0 System for oppfølging.....	11
5.1 Ståstedsanalyse.....	12
6.0 Fysiske forhold.....	12
6.1 Fysiske forhold ute .....	12
6.2 Fysiske forhold inne .....	13

## Barnehagens visjon

# Småforskerne i Ås kan, vil og våger

*"... et barn har hundre språk, men blir frarøvet nittini"*

Loris Malaguzzi

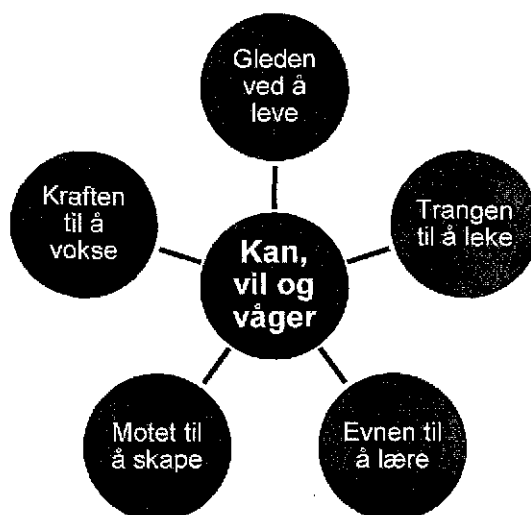
Barn er kompetente, nysgjerrige og forskende. I samspill med andre og miljøet rundt, skaper barn ny kunnskap og egen identitet.

I barnehagen møter barn voksne som ser det unike hos hvert barn. Barna får rike muligheter til å utvikle tanker, mot og kunnskap. Vi voksne er lyttende, ser og utfordrer barnets tanker og handlinger og lar oss inspirere av barnets nysgjerrighet og spørsmål. Vi tilrettelegger for at det enkelte barn blir kjent med seg selv i relasjon til omverdenen. Vi formidler verdier som er grunnleggende for demokratiet og samfunnsutviklingen.

Læringsmiljøet er fleksibelt og tilrettelegges slik at det utfordrer barna, gir opplevelser og rike læringsmuligheter. Det fysiske miljøets muligheter kommer tydelig fram, gir mening, skaper helhet og sammenheng og er en støtte i det pedagogiske arbeidet. Miljø og innhold struktureres slik at barn opplever medvirkning, positiv samhandling og får et rikt utvalg av førstehåndserfaringer innenfor tydelige rammer.

Prosjektarbeid gir mulighet for å gå i dybden på et tema slik at barn og voksne får flere perspektiver og kan dele erfaringer og skape ny felles kunnskap.

Pedagogisk dokumentasjon er utgangspunktet for felles refleksjon, nye tanker, valg, vurdering og nye planer. Dokumentasjonen brukes som et refleksjonsverktøy for oss voksne og sammen med barna.



## Konklusjon

Din vurdering av barnehagens innhold, arbeidsmåter, kvalitet, bemanning etc. etc.

Vi er fornøyd med hva vi har fått til av faglig innhold til tross for et stort sykefravær. Sykefraværet har vært av langvarig karakter, svært mange langtidssykemeldinger, og vi har kunnet sette inn faste vikarer slik at det allikevel har ført til stabilitet for barna.

Vi vet at sykefraværet i barnehager totalt sett er høyt, men også at 26 barn pr avdeling for barn over 3 år, er mange barn og gir slitasje på de voksne over tid.

Med en grunnbemanning på 4 voksne pr. avd. så bør det ikke være fler enn 24 barn over 3 år, og 12 barn under 3 år.

Av faglig innhold så har vi i 2012 hatt fokus på kommunikasjon og språk.

Og prosjektarbeid med fokus på skogen

## De viktigste tiltakene i 2013 for å bedre kvaliteten i barnehagen

1.	Utvikle læringsmiljøet ute og inne	
2.	Fortsette å holde fokus på, og forebygge sykefravær	
3.	Fremme forslag om å redusere antall barn pr. avdeling	
4.	Utvikle prosjektarbeid videre	
5.		

## 1.0 Barn

### 1.1 Antall barn

Antall barn i barnehagen per 15.12.

	Født 2006	Født 2007	Født 2008	Født 2009	Født 2010	Født 2011	Født 2012
Tallet på barn med fulltidsplass	0	13	19	24	19	21	0
Tallet på barn med 50% plass						2	

#### Hvorledes barna er organisert

Barnehagen er inndelt i 5 avdelinger, organisert etter alder:

Avd. 1 : 15 barn – 1 år

Avd. 2 : 14 barn – 1 – 2 år

Avd. 3 : 17 barn – 2- 3 år

Avd. 4 : 25 barn – 3- 4 år

Avd. 5 : 27 barn – 4- 5 år

#### Egen vurdering

Pga vår pedagogiske grunnide er barna organisert etter alder.  
Det fungerer godt i forhold til hvordan vi jobber med prosjekter

### **1.2 Timer til barn med ekstra ressurser**

<b>Indikator</b>	<b>2012</b>
Prosentvis antall barn som får ekstra ressurser til styrket tilbud til barnehagebarn, i forhold til alle barn i barnehagen (prosent av antall barn i barnehagen)	Ca. 2%

#### **Egen vurdering**

2 barn får et styrket tilbud gjennom PPS, i forhold til sin språkutvikling

### **1.3 Barn i barnehagen med annet morsmål enn norsk, samisk, svensk, dansk eller engelsk**

<b>Indikator og nøkkeltall</b>	<b>2012</b>
Antall barn i barnehagen med annet morsmål enn norsk, samisk, svensk, dansk eller engelsk	25
Hvor mange forskjellige språk er det i barnehagen?	18

#### **Hvorledes arbeider man med utvikling av barnas språk i barnehagen?**

En spesialpedagog jobber med å utvikle det norske språket til barn med andre morsmål. Vi arbeider med språkutvikling gjennom å ha fokus på lek, samtale, bøker, sanger, rim og regler. Vi jobber også mye med konkret begrepsinnlæring. De fleste foreldrene til barn med andre morsmål er tilknyttet UMB og det er derfor mange ulike språk. Vi kommuniserer med foresatte på engelsk, men det er ressurskrevende å oversette så mye informasjon.

## 2.0 Personalet

### 2.1 Personalets utdanning

Antall årsverk totalt som barnehagen skal ha	22,6
Antall årsverk med pedagogisk utdanning som barnehagen skal ha	11
Antall årsverk med godkjent barnehagelærerutdanning	10,64
Antall årsverk med annen 3-årig pedagogisk utdanning	1
Antall årsverk med fagutdanning innen barne- og ungdomsarbeiderfaget	1

#### Egen vurdering

2 assistenter ser nå etter mulighet for å utdanne seg innenfor barne- og ungdomsarbeiderfaget på deltid.

### 2.2 Barnehagelærerutdanning deltid i 2012

Antall assistenter som fullførte barnehagelærerutdanning i 2012	0
Antall assistenter som var i gang med barnehagelærerutdanning i 2012	0
Antall med annen pedagogisk utdanning som fullførte tilleggsutdanning i barnehagepedagogikk i 2012	0
Antall med annen pedagogisk utdanning som var i gang med tilleggsutdanning for å bli barnehagelærere i 2012	0

#### Egen vurdering

### **2.3 Etter- og videreutdanning av personalet i 2012**

Har styrer lederutdanning	Nei, ingen formell
Er styrer i gang med barnehagelederutdanning	Nei
Antall barnehagelærere som er i gang med lederutdanning	0
Antall barnehagelærere som har tatt videreutdanning	0
Antall barnehagelærere som har fått etterutdanning på plandager	10
Antall barnehagelærere som har fått etterutdanning utenom plandager	10
Antall assistenter som har tatt videreutdanning	0
Antall assistenter som har fått etterutdanning på plandager	10
Antall assistenter som har fått etterutdanning utenom plandager	10

#### **Kommentarer**

Hva er det gitt etterutdanning i på plandagene? Lek, dokumentasjon, refleksjon, gruppeledelse, matematikk i bhg.

Hva er det gitt etterutdanning i utenom plandagene? Interne kurs; verdisyn, dokumentasjon, refleksjon

Hva er det tatt videreutdanning i?

#### **Egen vurdering**

Kurs / studiebesøk som alle kan være med på gir mest utbytte for barnehagen.



## 3.0 Barnehagens satsningsområder i 2012

### 3.1 Viktigste som har vært arbeidet med i barnehagen i 2012

- Vi har jobbet med kommunikasjon voksen – barn og kommunikasjon barn – barn.
- Vi har jobbet mye med språk og språkutvikling.
- Vi har jobbet med å få til interne læringsarenaer som; nettverk på tvers med refleksjon over prosjektarbeid, hospitering på tvers osv.
- Få til gode prosesser i prosjektarbeidene våre.
- Sykefravær og friskvern

#### **Egen vurdering**

Det er krevende, men interessant å være i konstant utvikling. Både de interne møteplassene og møteplasser på tvers av kommunale bhg. er med på å inspirere oss i arbeidet.

### **3.2 Prosjekter som det har vært arbeidet med i barnehagen i 2012**

For voksne:

«Trivsel i travelhet» Fokus på å takle hverdagen, og på nærvær og arbeidsmiljø

For barn:

Felles tema for alle avdelinger:

«Skogen» «Lyder i skogen»



#### **Egen vurdering**

Det har vært et engasjerende tema for alle. Barna har blitt svært oppmerksomme på lyder rundt seg i hverdagen.

## 4.0 Sykefravær blant de ansatte

Sett inn tabell over korttidssykefraværet og langtidssykefraværet for 2010, 2011 og 2012.

	Fravær %	Korttids %	Langtids %
2010	12,82	4,49	8,33
2011	15,63	3,30	12,33
2012	18,70	3,45	15,25

### Egen vurdering

Ikke noe av fraværet skyldes forhold på arbeidsplassen, så langt jeg har kunnet registrere, bortsett fra den totale belastningen det gir med mye fravær og store barnegrupper. Det ser ut til at høyt sykefravær eskalerer ennå høyere sykefravær. Årsakene er helt sikkert sammensatte og vi har brukt mye tid på å drøfte det. Grunnen til langtidsfraværet, som har vært svært høyt i 2012, er stort sett graviditet, [redacted]

[redacted] Grunnen til korttidsfravær, er stort sett smitterelaterte infeksjonssykdommer

Tiltak som er satt inn, er prosjekt sammen med org og pers 3 møter av 3 timer våren 2012, med fokus på trivsel, helse, organisering, samarbeid og kommunikasjon. Før det har vi hatt besøk av BHT med fokus på ergonomi, løfte og arbeidsstillinger, samt arbeidsplassgjennomgang for alle som har antydning til muskel/ skjelett problemer. Vi har installert slynge som alle som ønsker det har fått opplæring i å bruke ( Ca. 10 stk). Det er satt inn vikarer ved sykdom så sant vi har fått tak i vikarer til tross for nedskjæringer. Sykefraværsoppfølging har vært gjennomført etter kommunens prosedyrer, og det har vært svært arbeidskrevende med såpass høyt langtidsfravær.

#### Hva kan få ned sykefraværet og hvorfor?

Det gjenstår å se på rammebetingelsene, dvs. antall barn pr. avdeling i forhold til antall voksne. 26 barn pr. avd er for mange, når vi vet at sykefraværet i barnehager stort sett er stabilt høyt. Det kan kanskje også forebygges noe med tidlig innsats fra fagpersoner når det gjelder psykisk helse.

## 5.0 System for oppfølging

Beskriv det systemet du har for oppfølging av barnehagens innhold og ansatte

Medarbeidersamtaler 1gang pr. år, oppfølging for noen

Statusmøter 3 ganger pr. halvår hvor vi går gjennom status på avdelingene med avdelingspersonalet.

Teamledermøte hver uke

### **5.1 Ståstedsanalyse**

Har skolen gjennomført ståstedsanalyse i 2012?

Når ble den sist gjennomført, evt. når har du planer om å gjennomføre denne?

Nei, barnehagen har ikke gjennomført dette

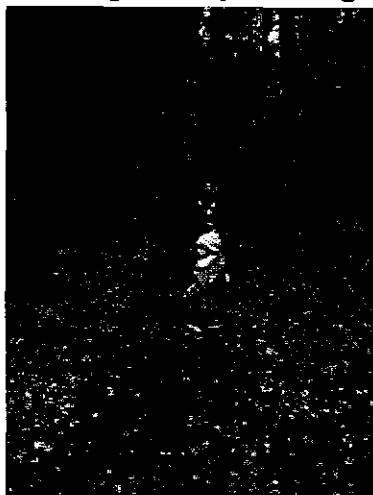
## **6.0 Fysiske forhold**

### **6.1 Fysiske forhold ute**

Hvorledes er uteområdet tilrettelagt for lek?

Uteområdet er stort, men med lite lekeapparater

Vi bruker også mye skogen i nærheten for variasjon.



### **Egen vurdering**

Barnehagens uteområde ligger på en myr og ble forsøkt drenert ved utbygging, men det er steder hvor det ikke er bra nok allikevel. Vi har i 2013 satt ned en prosjektgruppe som skal jobbe med utbedringer og tilføre nye elementer.

## **6.2 Fysiske forhold inne**

Hvorledes er de fysiske forholdene inne? Er det nok lekeareal, hvorledes er lekearealet tilrettelagt, nok arbeidsplasser for pedagoger, møterom, etc

Barnehagen har lyse og trivelige lokaler. Småbarns avdelingene er noe trange for 14 barn.

### **Egen vurdering**

Gode arbeidsforhold for de ansatte.

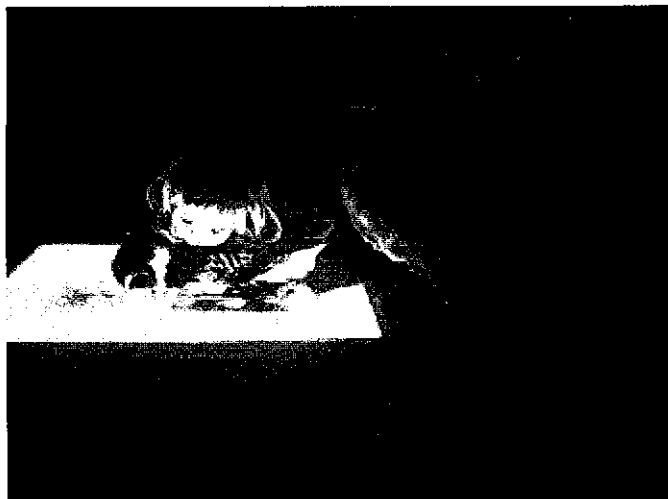
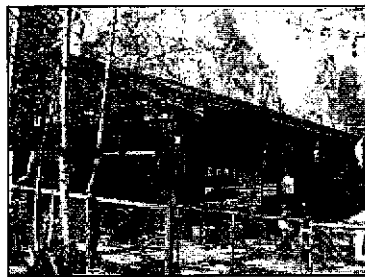
Ås, januar 2013

Randi Johannessen

---

Styrer

**TILSTANDSRAPPORT**  
**2012 FOR**  
**Sagaskogenbarnehage**



## Innholdsfortegnelse

Barnehagens visjon .....	3
Konklusjon .....	4
De viktigste tiltakene i 2013 for å bedre kvaliteten i barnehagen .....	4
1.0 Barn .....	5
1.1 Antall barn .....	5
1.2 Timer til barn med ekstra ressurser .....	6
1.3 Barn i barnehagen med annet morsmål enn norsk, samisk, svensk, dansk eller engelsk .....	7
2. Personalet .....	7
2.1 Personalets utdanning .....	7
2.2 Barnehagelærerutdanning deltid i 2012 .....	8
2.3 Etter- og videreutdanning av personalet i 2012 .....	8
3.0 Barnehagens satsningsområder i 2012 .....	10
3.1 Viktigste som har vært arbeidet med i barnehagen i 2012 .....	10
3.2 Prosjekter som det har vært arbeidet med i barnehagen i 2012 .....	10
4.0 Sykefravær blant de ansatte .....	11
5.0 System for oppfølging .....	11
5.1 Ståstedsanalyse .....	12
6.0 Fysiske forhold .....	12
6.1 Fysiske forhold ute .....	12
6.2 Fysiske forhold inne .....	13



**Barn kan, vil og våger – men det er de voksne det kommer an på**

## Barnehagens visjon

# Småforskerne i Ås kan, vil og våger

*"... et barn har hundre språk, men blir fratøvet nittini"*

Loris Malaguzzi

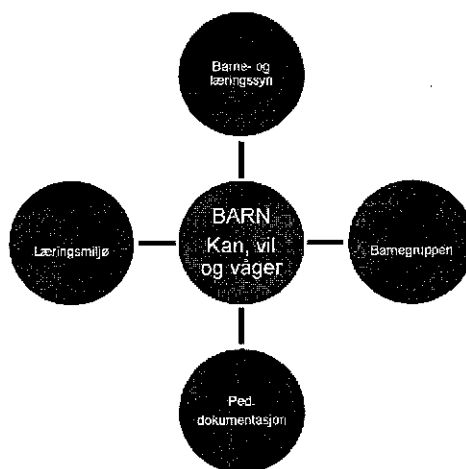
Barn er kompetente, nysgjerrige og forskende. I samspill med andre og miljøet rundt, skaper barn ny kunnskap og egen identitet.

I barnehagen møter barn voksne som ser det unike hos hvert barn. Barna får rike muligheter til å utvikle tanker, mot og kunnskap. Vi voksne er lyttende, ser og utfordrer barnets tanker og handlinger og lar oss inspirere av barnets nysgjerrighet og spørsmål. Vi tilrettelegger for at det enkelte barn blir kjent med seg selv i relasjon til omverdenen. Vi formidler verdier som er grunnleggende for demokratiet og samfunnsutviklingen.

Læringsmiljøet er fleksibelt og tilrettelegges slik at det utfordrer barna, gir opplevelser og rike læringsmuligheter. Det fysiske miljøets muligheter kommer tydelig fram, gir mening, skaper helhet og sammenheng og er en støtte i det pedagogiske arbeidet. Miljø og innhold struktureres slik at barn opplever medvirkning, positiv samhandling og får et rikt utvalg av førstehåndserfaringer innenfor tydelige rammer.

Prosjektarbeid gir mulighet for å gå i dybden på et tema slik at barn og voksne får flere perspektiver og kan dele erfaringer og skape ny felles kunnskap.

Pedagogisk dokumentasjon er utgangspunktet for felles refleksjon, nye tanker, valg, vurdering, og nye planer. Dokumentasjonen brukes som et refleksjonsverktøy for oss voksne og sammen med barna.





## Konklusjon

Din vurdering av barnehagens innhold, arbeidsmåter, kvalitet, bemanning etc. etc.

Barnehagen jobber Reggio Emilia inspirert. Barnehagen jobber etter den pedagogiske plattformen. Vi jobber i prosjekt med barna, hvor vi tar tak i barnas verden, deres perspektiver, observere, reflekterer og handler etter dette. Barna skal lære å lære. Vi bruker pedagogisk dokumentasjon for å se engang til på barnas perspektiver, men også vår egen praksis.

Vi tilrettelegger det fysiske miljøet etter barnegruppens behov og interesser.

Bemanningen er noe lav i forhold til oppgaver som skal utføres. Kvaliteten og innholdet blir svært sårbart ved sykdom. I år har vi hatt to vikarer på topp, for å prøve å sikre bemanningen. Dette er det ikke ressurser til i budsjettet, så det er et sjansespill. Kvalitet og organisering henger sammen. Vi prøver hele tiden å være fleksible i forhold til strukturen og organiseringen internt i barnehagen.

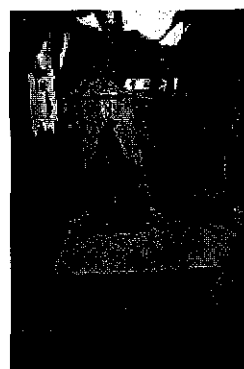
Kvalitet i barnehagen dreier seg om tanken om hvilke verdier barna, er og hvilke verdier vi ser på av kunnskap. Kvaliteten handler også om de valgene personalet tar til enhver tid. Derfor er refleksjon svært viktig å sette av tid til og øke kompetanse på. Det er gjennom refleksjon vi kan se på vår egen praksis og eventuelt endre den.



Vi bruker dokumentasjonen  
Sammen med barna



Vi finner ut av barnas kunnskaper  
om et tema, for å bygge  
Videre på dette



Vi endrer det fysiske  
miljøet etter barnas  
behov og interesser

## De viktigste tiltakene i 2013 for å bedre kvaliteten i barnehagen

1.	Få ned sykefraværet/jobbe med nærvær	Sette inn vikarer over grunnbemanningen Jobbe med smittevern Etablere en «friskvernpost» for
----	--------------------------------------	--

		fravær under 5% pr. mnd
2.	Øke refleksjonen hos personalet	Bruke film som grunnlag for refleksjon Fortsette med refleksjonsprotokoller og refleksjonsmøter
3.	Utnytte de ressursene vi har på en best mulig måte	Samarbeide, erfare, reflektere og eventuelt endre praksis
4.	Øke kompetansen i personalet	Kurs, refleksjon, gode læringsarenaer internt i barnehagen, fortsette å være øvingsbarnehage, ha studiebesøk, videreutdanning
5.	Forbedre barnehagen som en lærende organisasjon	Jobbe med verdier og holdninger i barnehagen



## 1.0 Barn

### 1.1 Antall barn

Antall barn i barnehagen per 15.12.

	Født 2006	Født 2007	Født 2008	Født 2009	Født 2010	Født 2011	Født 2012
Tallet på barn med fulltidsplass		13	19	19	14	10	
Tallet på barn med 50% plass		1					

### Hvorledes barna er organisert

To småbarns avdelinger fra 0-3  
To store barneavdelinger fra 3-6

### Egen vurdering

Barnehagen har en tradisjonell inndeling av barnegruppen. Dette fungerer godt. Har ingen andre alternativer, da det hvert hus kun har to avdelinger.



### 1.2 Timer til barn med ekstra ressurser

Indikator	2012
Prosentvis antall barn som får ekstra ressurser til styrket tilbud til barnehagebarn, i forhold til alle barn i barnehagen (prosent av antall barn i barnehagen)	1%

### Egen vurdering

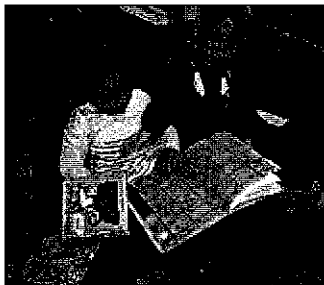
Barn med ekstra ressurser er positivt bidrag inn i barnehagen. Dette fungerer godt når det følger med midler slik at man kan gi det tilbudet barnet faktisk krever og har rett på. Utfordringen her kommer også når det blir fravær i barnehagen.

### **1.3 Barn i barnehagen med annet morsmål enn norsk, samisk, svensk, dansk eller engelsk**

Indikator og nøkkeltall	2012
Antall barn i barnehagen med annet morsmål enn norsk, samisk, svensk, dansk eller engelsk	17
Hvor mange forskjellige språk er det i barnehagen?	13

#### **Hvorledes arbeider man med utvikling av barnas språk i barnehagen?**

Denne perioden har vi hatt prosjekt basert på barnas hundre språk.  
Bruker konkreter som bilder, dokumentasjon m.m  
Morgensamlinger med konkret tavle med bilder som støtter de ordene som blir sagt  
Tegn til tale blir brukt som støtte  
Smågrupper  
Prosjektarbeid  
Fysisk miljø / tilgjengelige bøker og materialer  
Biblioteksturer en gang i uka  
Benevning  
Lek  
Refleksjonstider med barna



## **2. Personalet**

### **2.1 Personalets utdanning**

Antall årsverk totalt som barnehagen skal ha	17.5
Antall årsverk med pedagogisk utdanning som barnehagen skal ha	7
Antall årsverk med godkjent barnehagelærerutdanning	7
Antall årsverk med annen 3-årig pedagogisk utdanning	
Antall årsverk med fagutdanning innen barne- og ungdomsarbeiderfaget	2

### Egen vurdering

Barnehagen fyller de krav til lovverk som stilles  
Ønsker fire pedagoger i hvert hus, to på hver avdeling. Styrer har valgt å konstituere to assistenter inn i pedagogisk leder stilling for å styrke kvaliteten i barnehagen.

### 2.2 Barnehagelærerutdanning deltid i 2012

Antall assistenter som fullførte barnehagelærerutdanning i 2012	
Antall assistenter som var i gang med barnehagelærerutdanning i 2012	2
Antall med annen pedagogisk utdanning som fullførte tilleggsutdanning i barnehagepedagogikk i 2012	
Antall med annen pedagogisk utdanning som var i gang med tilleggsutdanning for å bli barnehagelærere i 2012	

### Egen vurdering

To assistenter startet på barnehagelærer utdanning i høst –en har sluttet

Vi har en barnehagelærer som har tatt etterutdanning i Reggio /fullførte høst 2012  
Og en barnehagelærer som begynte på etterutdanning i høst 2012

### 2.3 Etter- og videreutdanning av personalet i 2012

Har styrer lederutdanning	<b>nei</b>
Er styrer i gang med barnehagelederutdanning	nei
Antall barnehagelærere som er i gang med lederutdanning	0
Antall barnehagelærere som har tatt videreutdanning	2
Antall barnehagelærere som har fått etterutdanning på plandager	7
Antall barnehagelærere som har fått etterutdanning utenom plandager	7
Antall assistenter som har tatt videreutdanning	
Antall assistenter som har fått etterutdanning på plandager	10
Antall assistenter som har fått etterutdanning utenom plandager	10

## Kommentarer

### Hva er det gitt etterutdanning i på plandagene?

Lek, dokumentasjon, filosofi, prosjekt, organisering og ledelse

### Hva er det gitt etterutdanning i utenom plandagene?

Matematikk, språk, pedagogisk dokumentasjon, refleksjon, gruppeledelse, hverdagssamtaler, prosjektarbeid, fysisk miljø, verdigrunnlag, danning, Reggio tenkning

### Hva er det tatt videreutdanning i?

Barne og ungdoms

PAPS / pedagog

PUB /kunst, kultur og kreativitet/ pedagog

## Egen vurdering

Får at kurs skal få noen effekt, trenger man oppfølging videre på samme teamet. Kurset innhold må ha sammenheng – ellers ingen effekt eller mening.

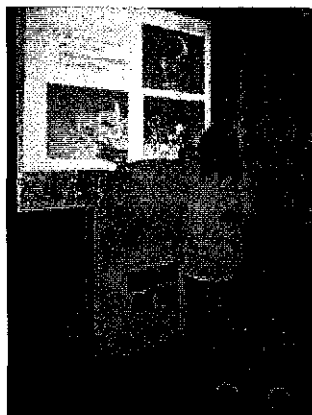
Vi opplever at studiebesøk har vært spesielt bra for kompetanse heving. Spesielt dersom alle i barnehagen får sett og opplevd det samme.

Videreutdanning har ikke alltid den effekten ut ,som man hadde ønsket.

### 3.0 Barnehagens satsningsområder i 2012

#### 3.1 Viktigste som har vært arbeidet med i barnehagen i 2012

Trivsel i travelhet / sykefravær  
Organisasjonens verdier og holdninger  
Prosjektarbeid  
Fysisk miljø  
Pedagogisk dokumentasjon / film som verktøy  
Refleksjon  
Foreldresamarbeid



#### Egen vurdering

Dette er arbeid som krever oppfølging over tid og jobbes med kontinuerlig med.

#### 3.2 Prosjekter som det har vært arbeidet med i barnehagen i 2012

Barns relasjon til farger  
Utvikle barnas hundre språk gjennom verktøyet lek  
Film og refleksjon som verktøy for bevisstgjøring av egen praksis  
Sykefravær / arbeidsmiljø

#### Egen vurdering

Alle prosjektene må jobbes jevnlig og kontinuerlig med for å sikre kvalitet og endring i barnehagen

### 4.0 Sykefravær blant de ansatte

Sett inn tabell over korttidssykefraværet og langtidssykefraværet for 2010, 2011 og 2012.

#### Egen vurdering

2010 sagalund	totalt 8.62%	kort tids 4.37%	langtids 4.25%
2010 Rustadskogen	totalt 19.32%	korttids 5.69%	langtids 13.63%
2011 Sagaskogen	totalt 8.52%	kortids 6.17%	langtid 2.34%
2012 Sagaskogen	totalt 13.8%	kortids 6.93%	langtids 6.87%

### 5.0 System for oppfølging

**Beskriv det systemet du har for oppfølging av barnehagens innhold og ansatte**

God møtestruktur / basert på refleksjon og dokumentasjon  
Refleksjonsmøter hver uke på hver avdeling / styrer deltar ofte  
Pedagogmøter hver fjortende dag /styrer deltar alltid  
Assistentmøter hver fjortende dag/ Styrer deltar noen ganger  
Personalmøter en gang i mnd/ styrer deltar alltid  
Fem plandager i året  
Fagdager på tvers ,med sentrum barnehagene  
Prosjektrapporter  
Refleksjonsprotokoller  
Medarbeiderundersøkelser  
Veiledning av ansatte  
Medarbeidersamtaler med alle ansatte en gang i året  
Statusamtaler med pedagogene fast to ganger i året  
Følger IA rutiner ved fravær oppfølging  
Sosiale sammenkomster flere ganger i året



## 5.1 Ståstedsanalyse

Har skolen gjennomført ståstedsanalyse i 2012?

Når ble den sist gjennomført, evt. når har du planer om å gjennomføre denne?

Nei

## 6.0 Fysiske forhold

### 6.1 Fysiske forhold ute

Hvorledes er uteområdet tilrettelagt for lek?

Barnehagen har jobbet mye med fysisk miljø inne og ute. Vi ønsker at det skal være sammenheng mellom hva barna møter av fysiskmiljø både inne og ute – men med progresjon i for eksempel materialer.

#### Helhet og sammenheng ute og inne



Atleet inne



Atleet ute



Bygg og konstruksjon inne



Bygg og konstruksjon ute

**Avdeling Sagalund:**

Mangler lekeapparater som stimulerer til klatring . Dette ble fjernet i 2008, og ingenting ble erstattet

Positivt med skog inne i barnehagens området

**Avdeling Rustadskogen:**

Positivt med skog inne i barnehage området

**Egen vurdering****Avdeling Sagalund:**

Uteområdet er preget av lite lekeapparater og lekeskuret er totalt nedslitt.

Dreneringen er dårlig enkelte steder og lager store vanndammer.

Vognskuret er ikke isolert, og reduserer derfor muligheten for oppbevaring.

Porten er gammel og må stadig repareres. Trenger en ny port.

For liten parkeringsplass

Positivt med tydelige lekeområder - gjort på dugnad

**Avdeling Rustadskogen**

Bredbåndslinjen opp til barnehagen er altfor treg til å imøtekomme de krav til dokumentasjon. Bilde behandling er svært vanskelig å få til.

Vinduene burde byttes.

Overbygg over soveplass til barna trengs.

For liten parkeringsplass

Positivt med tydelige lekemiljøer – gjort på dugnad

**6.2 Fysiske forhold inne**

Hvorledes er de fysiske forholdene inne? Er det nok lekeareal, hvorledes er lekearealet tilrettelagt, nok arbeidsplasser for pedagoger, møterom, etc

**Avdeling Sagalund**

Gulvbelegg trengs å byttes på avdeling Tusenbein og felles del

Personaltoalettet er nedslitt, tapet løsner fra veggene.

Panelovnene har for varm overflate

Ingen tilfredsstillende møterom

Dårlig luftkvalitet

Ingen personalinngang

Generelt slitt og utdatert innemiljø

Positivt med flere rom på hver avdeling

**Avdeling Rustadskogen**

Personaltoalett trengs å pusses opp

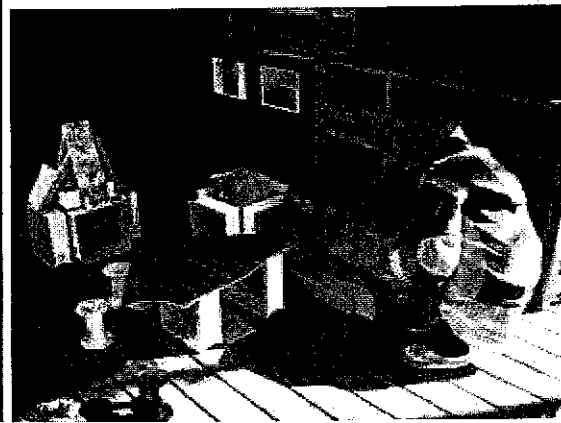
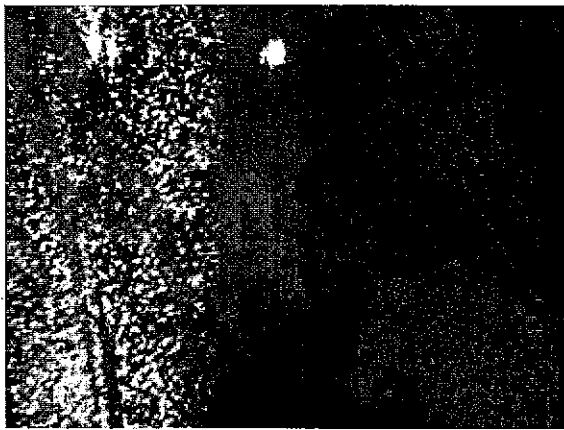
Ingen møterom

Dårlig bredbåndslinje – svært vanskelig å jobbe med dokumentasjon/bilder

Dårlig luftkvalitet  
Lite hensiktsmessig og utdatert innemiljø  
Flere av rommene har blitt oppgradert de siste årene

#### Egen vurdering

Begge husene er gamle og hadde trengt rehabilitering



Ås, januar 2013

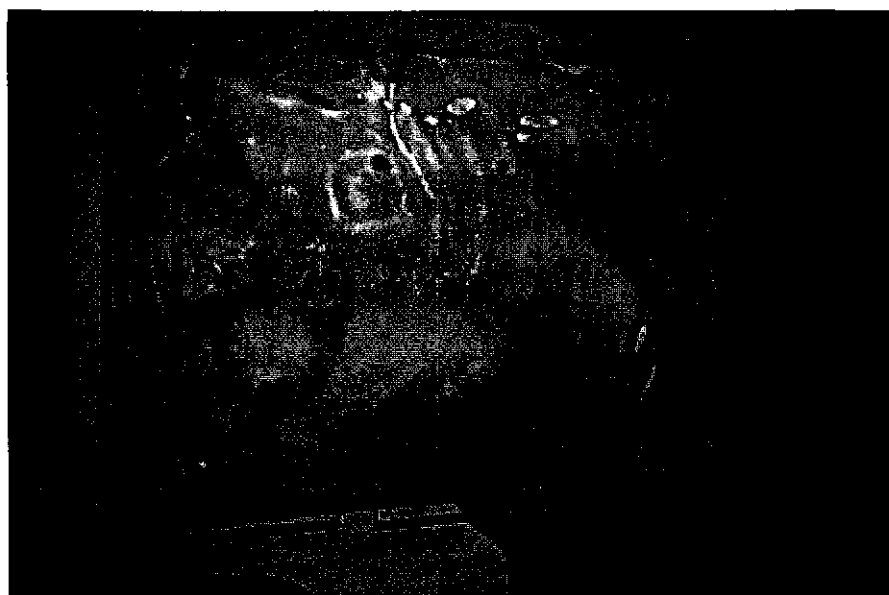
\_\_\_\_\_  
Styrer Jeanette Schou

# **TILSTANDSRAPPORT**

**2012 FOR**

**Solbergtunet**

**BARNEHAGE**



Innholdsfortegnelse	
Barnehagens visjon .....	3
Konklusjon .....	4
De viktigste tiltakene i 2013 for å bedre kvaliteten i barnehagen .....	4
1.0 Barn .....	5
1.1 Antall barn .....	5
1.2 Timer til barn med ekstra ressurser .....	6
1.3 Barn i barnehagen med annet morsmål enn norsk, samisk, svensk, dansk eller engelsk .....	6
2. Personalet .....	7
2.1 Personalets utdanning .....	7
2.2 Barnehagelærerutdanning deltid i 2012 .....	7
2.3 Etter- og videreutdanning av personalet i 2012 .....	8
3.0 Barnehagens satsningsområder i 2012 .....	9
3.1 Viktigste som har vært arbeidet med i barnehagen i 2012 .....	9
3.2 Prosjekter som det har vært arbeidet med i barnehagen i 2012 .....	10
4.0 Sykefravær blant de ansatte .....	11
5.0 System for oppfølging .....	11
5.1 Ståstedsanalyse .....	12
6.0 Fysiske forhold .....	12
6.1 Fysiske forhold ute .....	12
6.2 Fysiske forhold inne .....	13



## Barnehagens visjon

# Småforskerne i Ås kan, vil og våger

*"... et barn har hundre språk, men blir fratatt nittini"*

Loris Malaguzzi

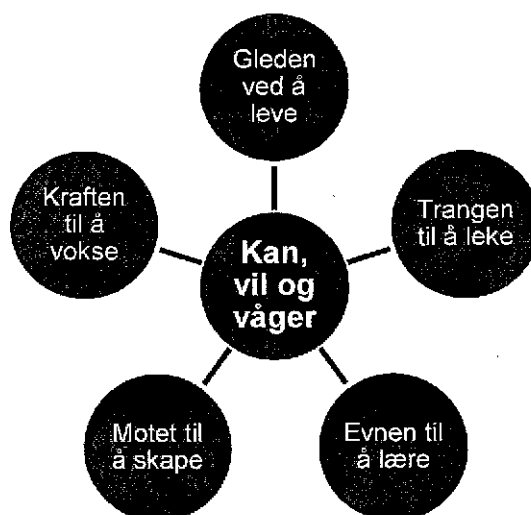
Barn er kompetente, nysgjerrige og forskende. I samspill med andre og miljøet rundt, skaper barn ny kunnskap og egen identitet.

I barnehagen møter barn voksne som ser det unike hos hvert barn. Barna får rike muligheter til å utvikle tanker, mot og kunnskap. Vi voksne er lyttende, ser og utfordrer barnets tanker og handlinger og lar oss inspirere av barnets nysgjerrighet og spørsmål. Vi tilrettelegger for at det enkelte barn blir kjent med seg selv i relasjon til omverdenen. Vi formidler verdier som er grunnleggende for demokratiet og samfunnsutviklingen.

Læringsmiljøet er fleksibelt og tilrettelegges slik at det utfordrer barna, gir opplevelser og rike læringsmuligheter. Det fysiske miljøets muligheter kommer tydelig fram, gir mening, skaper helhet og sammenheng og er en støtte i det pedagogiske arbeidet. Miljø og innhold struktureres slik at barn opplever medvirkning, positiv samhandling og får et rikt utvalg av førstehåndserfaringer innenfor tydelige rammer.

Prosjektarbeid gir mulighet for å gå i dybden på et tema slik at barn og voksne får flere perspektiver og kan dele erfaringer og skape ny felles kunnskap.

Pedagogisk dokumentasjon er utgangspunktet for felles refleksjon, nye tanker, valg, vurdering og nye planer. Dokumentasjonen brukes som et refleksjonsverktøy for oss voksne og sammen med barna.



## Konklusjon

Vi jobber i prosjekt med små grupper barn.

Vi har 10 pedagoger som er utdannet førskolelærere. Vi har også mange fagarbeidere ansatt, dette er fagarbeidere som har hatt lærlingtid i kommunen og tatt fagbrevet sitt her.

I tidsrommet mellom 9:30 og 14:30 er det 4 på avdelingen såfremt det ikke er sykdom, utenfor disse tidene er bemanningen redusert da vi har vaktssystem. Ved sykdom er vi sårbare, det gjør at vi ikke får gjennomført de prosjekter, turer andre aktiviteter vi har – dette igjen går utover kvaliteten i barnehagen. Når vi setter inn vikar etter arb.

giverperioden om vi har økonomi til dette vil vi heve kvaliteten på tjenesten vi leverer til innbyggerne i Ås kommune.

Barnegruppene burde vært redusert til 24 barn for de over 3 år og 12 for de under 3 år. Med store barnegrupper blir det slitasje på personalet og sykefraværet stiger. Det er tungt og jobbe i barnehage!

## De viktigste tiltakene i 2013 for å bedre kvaliteten i barnehagen

1.	Fremme forslag om og redusere barneantallet på avdelingene	
2.	Jobbe bevisst med praktisk matematikk	
3.	Jobbe bevisst med språk	
4.	Jobbe med læringsmiljøet i bhg/fysisk miljø	
5.	Filosofi	



## 1.0 Barn

### 1.1 Antall barn

Antall barn i barnehagen per 15.12.

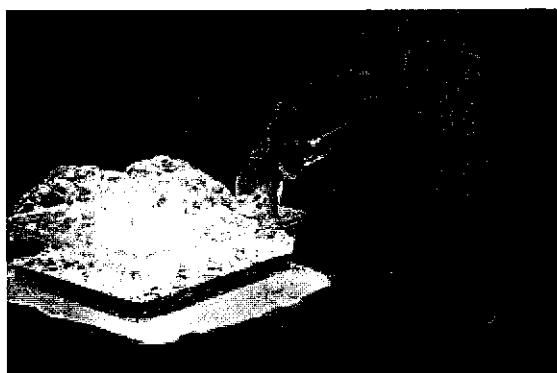
	Født 2006	Født 2007	Født 2008	Født 2009	Født 2010	Født 2011	Født 2012
Tallet på barn med fulltidsplass	0	18	15	26	24	12	0
Tallet på barn med 50% plass	0	2	1	0	2	2	0

#### Hvorledes barna er organisert

Vi har 5 avdelinger. Vi har 3 avdelinger for de yngste og 2 avdelinger for de eldste barna. Her er de fordelt på etter alder. På de 2 eldste avdelingen er det blandet aldersgrupper med 4 og 5 åringer.

#### Egen vurdering

Ved at vi har avdelinger etter alder er det fysiske miljøet tilpasset hver aldersgruppe. Dette fungerer godt i Solberg tunet. Barna opplever da nye utfordringer i miljøet hver høst når de flytter en avdeling opp sammen med personalet. De eldste er blandet aldersgruppe da de fleste barna vi har skal til Solberg skole og der har de aldersblanding med to og to trinn.





### **1.2 Timer til barn med ekstra ressurser**

Indikator	2012
Prosentvis antall barn som får ekstra ressurser til styrket tilbud til barnehagebarn, i forhold til alle barn i barnehagen (prosent av antall barn i barnehagen)	2%

#### **Egen vurdering**

Vi har ekstraressurs som vi har fått bevilget penger til fra PPS. For og få mest mulig ut av pengene har vi ansatt den billigste assistenten i et engasjement.

### **1.3 Barn i barnehagen med annet morsmål enn norsk, samisk, svensk, dansk eller engelsk**

Indikator og nøkkeltall	2012
Antall barn i barnehagen med annet morsmål enn norsk, samisk, svensk, dansk eller engelsk	11
Hvor mange forskjellige språk er det i barnehagen?	7

#### **Hvorledes arbeider man med utvikling av barnas språk i barnehagen?**

Vi jobber med språk hele dagen i bhg. Vi setter ord på hva vi gjør, gir barna konkrete, snakker med barna, synger, rim/regler, leser bøker, gir barna erfaringer som vi kan snakke om i etterkant, ser på bilder og samtaler rundt bildene.

Vi har språkgrupper på tvers av alder og avdelinger. En pedagog har ansvar for dette. Vi har grupper to ganger i uken hvor man spiller spil som er rettet mot språk, lotto, lyd lott, leser, rim/ regler.

## 2. Personalet

### 2.1 Personalets utdanning

Antall årsverk totalt som barnehagen skal ha	22,6
Antall årsverk med pedagogisk utdanning som barnehagen skal ha	10
Antall årsverk med godkjent barnehagelærerutdanning	11
Antall årsverk med annen 3-årig pedagogisk utdanning	0
Antall årsverk med fagutdanning innen barne- og ungdomsarbeiderfaget	6

#### Egen vurdering

Vi har de pedagoger vi skal ha – 2 på hver avdeling. Vi har også mange fagarbeidere.



### 2.2 Barnehagelærerutdanning deltid i 2012

Antall assistenter som fullførte barnehagelærerutdanning i 2012	1
Antall assistenter som var i gang med barnehagelærerutdanning i 2012	1
Antall med annen pedagogisk utdanning som fullførte tilleggsutdanning i barnehagepedagogikk i 2012	1
Antall med annen pedagogisk utdanning som var i gang med tilleggsutdanning for å bli barnehagelærere i 2012	0

#### Egen vurdering

Vi har 10 pedagoger som er førskolelærere.

### **2.3 Etter- og videreutdanning av personalet i 2012**

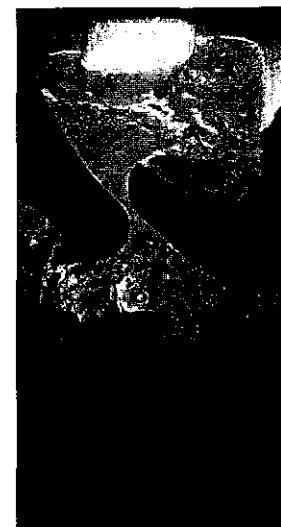
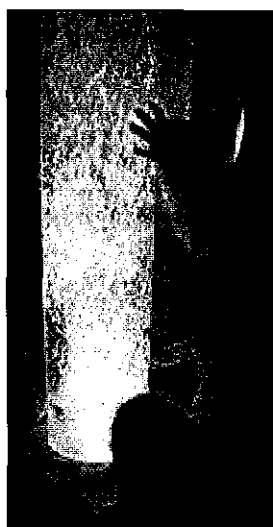
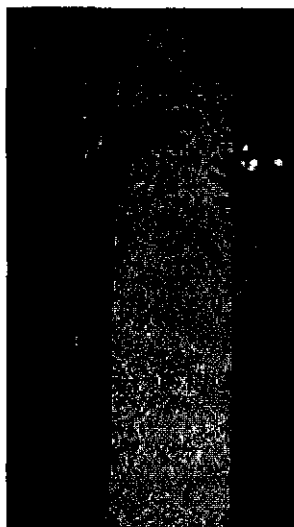
Har styrer lederutdanning	Ja
Er styrer i gang med barnehagelederutdanning	Ja
Antall barnehagelærere som er i gang med lederutdanning	0
Antall barnehagelærere som har tatt videreutdanning	0
Antall barnehagelærere som har fått etterutdanning på plandager	11
Antall barnehagelærere som har fått etterutdanning utenom plandager	11
Antall assistenter som har tatt videreutdanning	1
Antall assistenter som har fått etterutdanning på plandager	10
Antall assistenter som har fått etterutdanning utenom plandager	10

#### **Kommentarer**

Vi har hatt kurs i regi av PPS og av vårt eget budsjett ved at vi slår sammen fler bhg for å ha økonomi til dette. Vi har hatt kurs/ inspirasjon i: matematikk, lek, filosofi, pedagogisk refleksjon og dokumentasjon, selvledelse, gruppeledelse, hverdagssamtaler, fagdager for pedagoger og assistenter/fagarbeidere

#### **Egen vurdering**

Dette er tilbud som gjør at vi får rekruttert pedagoger til Ås kommune, for pedagoger er det viktig og kunne tilby kurs i form av kompetanseheving. De har fått et variert tilbud i 2012 – alt er kurs i forhold til RE inspirasjon. Studiebesøkene til Trollet i Kalmar har stor nytteverdi for personalet i barnehagen.



## 3.0 Barnehagens satsningsområder i 2012

### 3.1 Viktigste som har vært arbeidet med i barnehagen i 2012

Da vi er en ny barnehage har vi jobbet mye med arbeidsmiljø, rutiner, sykefravær, fysisk miljø, læringsmiljø, prosjekter, menneskesyn



#### **Egen vurdering**

Solbergtunet barnehage har fått på plass det grunnleggende for og kunne drive en god barnehage. Vi jobber mye med arbeidsmiljøet i barnehagen. Målet er at alle skal ha en jobb og ha et eierforhold til, dette gjør at man tar ansvar for jobben. Alle skal føle at de er verdifulle for arbeidsplassen at man er ønsket.

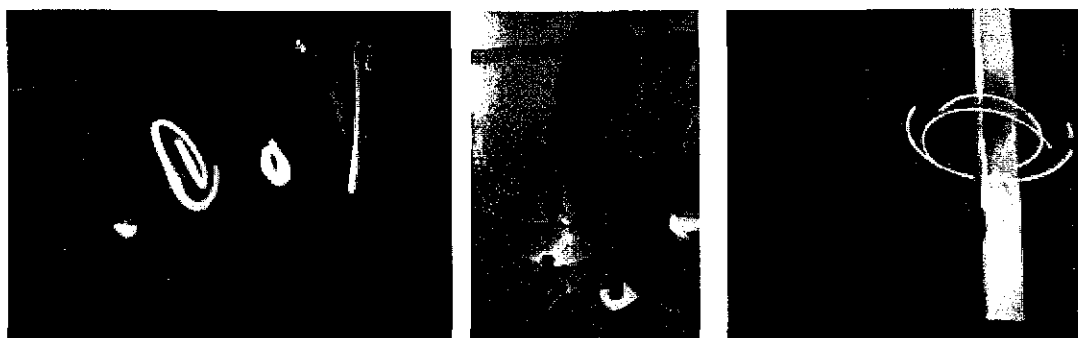
Vi har jobbet mye med sykefraværet i form av at vi: finner på noe sosialt etter arbeidstid, Holmenkollstafetten, Friskvernspott for hele huset, ha det hyggelig på lunsj, samtaler med personalet hvis fraværet blir høyt, se å lytte til personalet, IA-oppfølging, hygiene tiltak,

Vi har jobbet mye med synet på menneske – hvordan vi er i møte med barn, foreldre, søsken, personal etc. Hvordan vi ser hvert enkelt individ, har tro på dem, ser at barn er kompetente – at de kan!

Vi jobber hele tiden med det fysiske miljøet på hver avdeling slik at det er tilpasset de barna som er der, det blir endret i løpet av året når barna trenger flere utfordringer.

### 3.2 Prosjekter som det har vært arbeidet med i barnehagen i 2012

Vi har hatt felles prosjekt i hele bhg –Lys



#### **Egen vurdering**

Vi har jobbet med lys i 1 år og skal fortsette frem til sommeren -13.

Alle avdelingene har jobbet med prosjektet «Lys» i 1 år, her har alle jobbet ut fra barnas alder og interesser med hovedvekt på lys.

I dette prosjektet har vi benyttet oss av overhead, lommelykter, forskjellig ting som slipper lyset gjennom og gjerne i forskjellige farger, skyggeeventyr, vann og lys, sin egen skygge, skyggebrett.

Når vi har et felles prosjekt har vi et felles mål men med forskjellige utgangspunkt og arbeidsmåter ut fra barnas interesser.



## 4.0 Sykefravær blant de ansatte

Sett inn tabell over korttidssykefraværet og langtidssykefraværet for 2010, 2011 og 2012.

Årstall	Total	Kortids fravær	Langtids fravær
2010	1,95	1,95	
2011	8,84	3,38	5,46
2012	6,92	2,87	4,05

### Egen vurdering

Vi har jobbet mye med sykefraværet i form av at vi: finner på noe sosialt etter arbeidstid, Holmenkollenstafetten, Friskvernspott for hele huset, ha det hyggelig på lunsj, samtaler med personalet hvis fraværet blir høyt, se å lytte til personalet, IA-oppfølging, hygiene tiltak. Fraværet skyldes ikke dårlig arbeidsmiljøet.



## 5.0 System for oppfølging

I Solberg tunet har vi følgende oppfølging:

- Pedledermøter hver uke
- Assistentmøter 1 gang pr mnd
- Personalmøter 1 gang pr mnd
- Refleksjonsmøter for hver avdeling hver 14. dag
- Fagdager for pedagoger og assistenter
- Veiledning av personalet
- Ås kommune sine rutiner
- Åpen dør hos styrer

## **5.1 Ståstedsanalyse**

Vi har jobbet mye med sykefraværet i form av at vi: finner på noe sosialt etter arbeidstid, Holmenkollenstafetten, Friskvernspott for hele huset, ha det hyggelig på lunsj, samtaler med personalet hvis fraværet blir høyt, se å lytte til personalet, IA-oppfølging, hygiene tiltak,

## **6.0 Fysiske forhold**

### **6.1 Fysiske forhold ute**

*Hvorledes er uteområdet tilrettelagt for lek?*

Flott tilrettelagt for lek, her er det kupert terreng. Her er det tilpasset barns alder, gir utfordringer, litt lite utfordringer for de eldste på sommeren.

### **Egen vurdering**

Vi har et flott uteområde med et kupert terreng, det er litt lite utfordringer for de eldste barna i barnehagen. Vi jobber med og få til mer utfordringer og til å skape små arenaer for lek i utemiljøet. Foreløpig har vi jobbet mest med det fysiske miljøet inne i bhg.



## **6.2 Fysiske forhold inne**

Vi har flotte lokaler som passer godt til barnehagedrift. Dette bygget er et godt sted og være for barn og ansatte.



### Egen vurdering

Vi har et stort og lyst arbeidsrom med 7 arbeidsplasser, dette rommet innbyr til å sitte og jobbe i barnehagen og ikke ta den ubundene tiden hjemme for pedagogene. Vi har en fleksibel administrasjons del hvor vi har personalrom som også er et møterom – her er det ikke sofaer, kun møtebord slik at vi kan utnytte rommet i hele åpningstiden til tverrfaglige møter med andre etater i kommunen, foreldre etc. Vi har store fine lyse avdelinger med nok areal hvor vi har fått «fingarderover» som inngår i en del av bruksarealet for barna.

Bygget er godt, det er ingen «døplass» her, hvis Ås kommune skal bygge en ny stor bhg burde man se på Solbergtunet for og lage en tilsvarende modell.



Ås, januar 2013

Cecilie Kolstad  
Styrer

# TILSTANDSRAPPORT

2012 FOR

SØRÅSTEIGEN

BARNEHAGE



## Innholdsfortegnelse

Barnehagens visjon .....	3
Konklusjon .....	5
De viktigste tiltakene i 2013 for å bedre kvaliteten i barnehagen .....	5
1.0 Barn .....	6
1.1 Antall barn .....	6
1.2 Timer til barn med ekstra ressurser .....	6
1.3 Barn i barnehagen med annet morsmål enn norsk, samisk, svensk, dansk eller engelsk .....	7
2. Personalet .....	7
2.1 Personalets utdanning .....	7
2.2 Barnehagelærerutdanning deltid i 2012 .....	8
2.3 Etter- og videreutdanning av personalet i 2012 .....	8
3.0 Barnehagens satsningsområder i 2012 .....	9
3.1 Viktigste som har vært arbeidet med i barnehagen i 2012 .....	9
3.2 Prosjekter som det har vært arbeidet med i barnehagen i 2012 .....	10
4.0 Sykefravær blant de ansatte .....	11
5.0 System for oppfølging .....	11
5.1 Ståstedsanalyse .....	12
6.0 Fysiske forhold .....	12
6.1 Fysiske forhold ute .....	12
6.2 Fysiske forhold inne .....	13

## Barnehagens visjon

De kommunale barnehagene i Ås har en felles pedagogisk plattform:

# Småforskerne i Ås kan, vil og våger

*"... et barn har hundre språk, men blir frarøvet nittini "*

Loris Malaguzzi

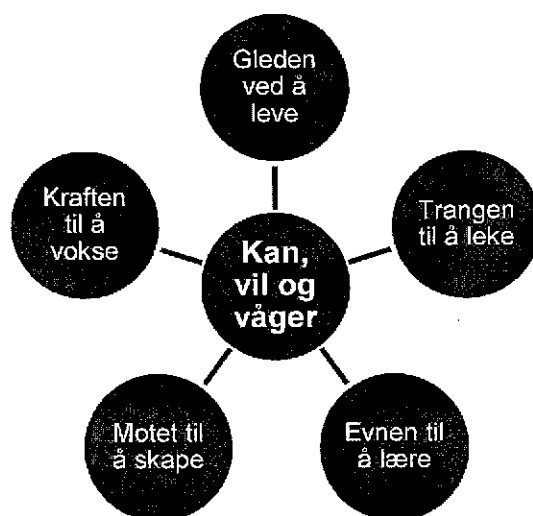
Barn er kompetente, nysgjerrige og forskende. I samspill med andre og miljøet rundt, skaper barn ny kunnskap og egen identitet.

I barnehagen møter barn voksne som ser det unike hos hvert barn. Barna får rike muligheter til å utvikle tanker, mot og kunnskap. Vi voksne er lyttende, ser og utfordrer barnets tanker og handlinger og lar oss inspirere av barnets nysgjerrighet og spørsmål. Vi tilrettelegger for at det enkelte barn blir kjent med seg selv i relasjon til omverdenen. Vi formidler verdier som er grunnleggende for demokratiet og samfunnsutviklingen.

Læringsmiljøet er fleksibelt og tilrettelegges slik at det utfordrer barna, gir opplevelser og rike læringsmuligheter. Det fysiske miljøets muligheter kommer tydelig fram, gir mening, skaper helhet og sammenheng og er en støtte i det pedagogiske arbeidet. Miljø og innhold struktureres slik at barn opplever medvirkning, positiv samhandling og får et rikt utvalg av førstehåndserfaringer innenfor tydelige rammer.

Prosjektarbeid gir mulighet for å gå i dybden på et tema slik at barn og voksne får flere perspektiver og kan dele erfaringer og skape ny felles kunnskap.

Pedagogisk dokumentasjon er utgangspunktet for felles refleksjon, nye tanker, valg, vurdering og nye planer. Dokumentasjonen brukes som et refleksjonsverktøy for oss voksne og sammen med barna.



I tillegg har Søråsteigen barnehage utarbeidet et verdigrunnlag:

# «VI HAR SANG I VÅRE HJERTER»

Verdigrunnlag utarbeidet på personalmøte og plandag mars 2012

## FELLESKAP

- VI VISER RESPEKT FOR HVERANDRES MENINGER OG VÆREMÅTER
- VI HAR FOKUS PÅ RELASJONER OG LØFTER FREM DET POSITIVE HOS BARN OG VOKSNE
- VI ER INKLUDERENDE
- VÅRE HANDLINGER VISER AT VI HAR ET MENNESKESYN, HVOR VI ER ÅPNE OG INTERESSERTE I HVERANDRES LIKHETER OG ULIKHETER

## GLEDE

- VI BYR PÅ OSS SELV
- VI ER ENGASJERTE
- VI HAR POSITIV ENERGI
- VI FØLER GLEDEN VED Å LEVE

## UTVIKLING

- VI VÅGER Å REFLEKTERE OVER EGEN PRAKSIS
- ALLE HAR PERSONLIG UTVIKLING
- VI ARBEIDER KONTINUERLIG MED VÅRT BARNE- OG LÆRINGSSYN
- VI SER OG BRUKER ALLE RESSURSER I PERSONALGRUPPEN

## Konklusjon

Din vurdering av barnehagens innhold, arbeidsmåter, kvalitet, bemanning etc. etc.

Min vurdering av det pedagogiske innholdet i barnehagen er at vi har et høyt nivå. Det er samsvar mellom det vi uttrykker i barnehagens planer og hva vi faktisk leverer. Avdelingene skriver refleksjonsbrev hver måned hvor de refleksjoner og vurderinger som er gjort i løpet av måneden fremkommer. Hvert halvår lages det også en prosjektrapport hvor arbeidet i enda større grad synliggjøres med tekst og bilder, den inneholder også en halvårsevaluering i forhold til rammeplanens fagområder. Som det fremkommer i den pedagogiske plattformen jobber vi i hovedsak i prosjekt og bruker pedagogisk dokumentasjon som et verktøy i det pedagogiske arbeidet. Det er det som er utgangspunkt for refleksjonene som vi beskriver i refleksjonsbrevene og prosjektrapportene. Jeg opplever at vi er i kontinuerlig utvikling og at medarbeiderne er engasjerte og løsningsorienterte. Dette er helt nødvendig for å drive en god barnehage med kvalitativt godt innhold. Bemanningen er noe lav i forhold til de oppgaver som skal utføres. Grunnbemanningen er 4 medarbeidere pr avdeling, men det er kun mellom 9.30 og 14.30 som alle er 4 er til stede samtidig. Vi har valgt å ha 28 barn på de to eldste avdelingene da de har mest avlastning fra kjøkkenansvarlig. Dette har gitt oss mulighet til å starte barnehageåret med kun 12 barn på den yngste avdelingen, og det har gjort at de har fått en mye roligere start enn de hadde året før. Samtidig så ser vi at det blir veldig trangt på de eldste avdelingene, da de fysiske forutsetningene ikke helt tilsier at vi skal kunne ha så mange barn der. Jeg mener at en grunnbemanning på fire er et godt utgangspunkt, men at barnegruppene burde være noe mindre. 12 for de yngste barna og 24 for de eldste ville gitt oss enda større muligheter til å jobbe i smågrupper og se hvert enkelt barn i enda større grad.

## De viktigste tiltakene i 2013 for å bedre kvaliteten i barnehagen

1.	Fremme forslag for oppvekst og kultursjefen om å redusere antall barn	
2.	Fortsatt fokus på intern kompetanseutvikling - særlig ved bruk av video til refleksjon over voksenrollen	
3.	Videre samarbeid med FAU for å finne ut hvordan vi best mulig skal få til en aktiv og engasjert foreldregruppe som opplever at de bidrar til barnehagens utvikling	
4.	Fortsatt fokus på god utnyttelse av de ressursene vi har – både internt på hver avdeling, men også på tvers av avdelingene	
5.	Jobbe videre med fokus på arbeidsmiljø og forebyggende tiltak for å redusere sykefravær/øke nærvær	

## 1.0 Barn

### 1.1 Antall barn

Antall barn i barnehagen per 15.12.

	Født 2006	Født 2007	Født 2008	Født 2009	Født 2010	Født 2011	Født 2012
Tallet på barn med fulltidsplass	0	22	20	23	19	14	0
Tallet på barn med 50% plass						1	

#### Hvorledes barna er organisert

Barna er organisert i fem aldershomogene grupper

#### Egen vurdering

Vi synes at denne måten å organisere barnegruppene på er veldig hensiktsmessig i forhold til hvordan vi ønsker å jobbe. Vi får tilrettelagt det fysiske miljøet på hver avdeling i forhold til den aldersgruppen som er der. Barna får i løpet av barnehagetiden møte nye spennende rom som er godt tilpasset den aktuelle aldersgruppen. Vi får også mulighet til å lage forskjellige smågrupper og vurdere hvilke konstellasjoner som egner seg best.

### 1.2 Timer til barn med ekstra ressurser

Indikator	2012
Prosentvis antall barn som får ekstra ressurser til styrket tilbud til barnehagebarn, i forhold til alle barn i barnehagen (prosent av antall barn i barnehagen)	0

#### Egen vurdering

Vi har dette året ingen barn hvor det har vært aktuelt å søke om ekstra ressurser. Vi har et godt samarbeid med PPS, og har noen barn som er tilmeldt og hvor vi får veiledning.

### **1.3 Barn i barnehagen med annet morsmål enn norsk, samisk, svensk, dansk eller engelsk**

Indikator og nøkkeltall	2012
Antall barn i barnehagen med annet morsmål enn norsk, samisk, svensk, dansk eller engelsk	26
Hvor mange forskjellige språk er det i barnehagen?	20

#### **Hvorledes arbeider man med utvikling av barnas språk i barnehagen?**

Vi jobber i hovedsak med grunnleggende generell språkstimulering. Samlingsstunder med sang, musikk, rim og regler, voksne som bruker et tydelig språk og setter ord på det som skjer, høytlesing i smågrupper, prosjektarbeid i mindre grupper hvor alle har mulighet til å komme til ordet. Vi bruker også kompetansen og ressursen det er å ha mange språk ved at vi f. eks lærer noen ord på de språk som er representert. Ved behov bruker vi også konkrete, bilder og et tydelig kroppsspråk for å støtte det verbale språket.

## **2. Personalet**

### **2.1 Personalets utdanning**

Antall årsverk totalt som barnehagen skal ha	22,6
Antall årsverk med pedagogisk utdanning som barnehagen skal ha	11, inkl styrer
Antall årsverk med godkjent barnehagelærerutdanning	10
Antall årsverk med annen 3-årig pedagogisk utdanning	1
Antall årsverk med fagutdanning innen barne- og ungdomsarbeiderfaget	2

#### **Egen vurdering**

Et personale med god kompetanse og masse variert erfaring.



## **2.2 Barnehagelærerutdanning deltid i 2012**

Antall assistenter som fullførte barnehagelærerutdanning i 2012	1
Antall assistenter som var i gang med barnehagelærerutdanning i 2012	1
Antall med annen pedagogisk utdanning som fullførte tilleggsutdanning i barnehagepedagogikk i 2012	0
Antall med annen pedagogisk utdanning som var i gang med tilleggsutdanning for å bli barnehagelærere i 2012	0

### **Egen vurdering**

Viktig å skape rom for at medarbeidere bygger kompetanse og tar deltidstudning, men det er fryktelig krevende å organisere personalkabalen rundt det fravær som er i forbindelse med studiene. Særlig praksisperiodene er krevende.

## **2.3 Etter- og videreutdanning av personalet i 2012**

Har styrer lederutdanning	ja
Er styrer i gang med barnehagelederutdanning	Nei, men master i barnehagepedagogikk
Antall barnehagelærere som er i gang med lederutdanning	0
Antall barnehagelærere som har tatt videreutdanning	0
Antall barnehagelærere som har fått etterutdanning på plandager	11
Antall barnehagelærere som har fått etterutdanning utenom plandager	11
Antall assistenter som har tatt videreutdanning	3
Antall assistenter som har fått etterutdanning på plandager	12
Antall assistenter som har fått etterutdanning utenom plandager	12

### **Kommentarer**

Hva er det gitt etterutdanning i på plandagene?  
Lek, pedagogisk dokumentasjon og kritisk refleksjon, prosjektarbeid

Hva er det gitt etterutdanning i utenom plandagene?  
Lek, pedagogisk dokumentasjon og kritisk refleksjon, gruppeledelse, matematikk, hverdagsamtaler

Hva er det tatt videreutdanning i?  
Kompass assistentkurs for minoritetsspråklige på HiOA  
Kurs for minoritetsspråklige for å bli fagarbeidere

### **Egen vurdering**

Den viktigste kompetansebyggingen gjøres internt, et kurs kan gi inspirasjon og tilføre noe ny kunnskap, men hvis vi ikke følger det opp internt har det veldig liten effekt på det arbeid som gjøres i barnehagen. Vi har hatt stort utbytte av at mange går på det samme kurset eller får den samme erfaringen. Studiebesøk til Førskolan Trollet har gitt oss stor inspirasjon, og når flere har hatt mulighet til å se det samme opplever vi at det har tilført barnehagen mye.

## **3.0 Barnehagens satsningsområder i 2012**

### **3.1 Viktigste som har vært arbeidet med i barnehagen i 2012**

- Videreutvikle prosjektarbeid som arbeidsform
- Jobbe med konkretisering av mål og refleksjonsspørsmål, slik at vi ved hjelp av pedagogisk dokumentasjon utfordrer oss selv og ser nye muligheter
- Konkret arbeid med voksenrollen - måten vi stiller spørsmål på, hvordan vi møter barna og bekrefter deres innspill - opp mot pedagogisk plattform. Begynne å bruke videodokumentasjon til dette

### **Egen vurdering**

Vi er godt i gang med dette, men det er utfordrende, vanskelig, krevende og tar tid. Vi er nødt til å fortsette med det samme fokuset i flere år fremover og finne nye måter å utfordre oss selv på.

Som leder er jeg nødt til å fokusere på dette i de fleste oppfølgingssamtaler, og bruke både plandager og personalmøter til å dele erfaringer og finne nye innfallsvinkler. Her er også de møteplasser vi har på tvers av de kommunale barnehagene med på å videreutvikle oss.

### **3.2 Prosjekter som det har vært arbeidet med i barnehagen i 2012**

Videodokumentasjon;

Vi har samarbeidet med PPS rundt det å bruke videodokumentasjon, da med veileder som er Marte Meo-utdannet. Vi har også søkt og fått tildelt midler til en ekstern veileder med det samme fokuset.

Bruk av nettbrett i barnehagen;

I forbindelse med styrers masteroppgave har det vært jobbet med å introdusere nettbrett på avdelingen med to-åringer.

Fokus på relasjoner i avdelingenes prosjektarbeid;

Det å ha et felles fokusområde, men med forskjellige innfallsvinkler, har vært givende og interessant når vi deler erfaringer på tvers.

Barnehagens uteområde;

Vi fortsetter med en nettverksgruppe som jobber videre med å utvikle uteområdet også

Trivsel i travelheten

Fokus på å takle hverdagen, og hva man selv kan bidra med. Fokus på nærvær og arbeidsmiljø

#### **Egen vurdering**

Alle 4 prosjektene videreføres i 2013, vi ser at langsiktig jobbing gir best resultat.



## 4.0 Sykefravær blant de ansatte

Sett inn tabell over korttidssykefraværet og langtidssykefraværet for 2010, 2011 og 2012.

	2010	2011	2012
Korttids-sykefravær	4,94	4,07	3,27
Langtids-sykefravær	9,23	5,96	6,25
Totalt	14,17	10,03	9,52

### Egen vurdering

Statistikken viser at sykefraværet har gått ned, og vi vil muligens kunne tolke det slik at tiltakene vi har gjennomført virker. Basert på medarbeiderundersøkelser og medarbeidersamtaler vil jeg i utgangspunktet påstå at sykefraværsstatistikken ikke har sammenheng med medarbeidernes trivsel og/eller opplevelse av arbeidsmiljø og muligheter for egenutvikling. Med utgangspunkt i den vurderingen vil man kunne påstå at det ikke er sammenheng mellom sykefraværet og de tiltak som er gjort.

Langtidssykefraværet er vanskelig å få gjort noe med, systemer for tett oppfølging og tilrettelegging er ivaretatt i Ås kommunes oppfølging av sykmeldte. I en barnehage er det større risiko for smitte enn andre steder, men det er ingen grunn til at det skulle være større risiko hos oss enn i andre barnehager i Norge. Med unntak av 2010 så ligger vi noe under både landsgjennomsnittet og snittet i Akershus. De høye tallene i 2010 kommer i hovedsak av en kraftig økning av langtidssykefraværet.

Min vurdering er at vi må fortsette å holde fokus på nærvær, og legge forholdene best mulig til rette for de som er på jobb. Vi har et sykefravær som er høyere enn jeg skulle ønske, men samtidig så ligger det da under snittet i landet som helhet, i Akershus og i de kommunale barnehagene i Ås.

## 5.0 System for oppfølging

Beskriv det systemet du har for oppfølging av barnehagens innhold og ansatte

Jeg har jevnlig samtaler med de to pedagogiske lederne på hver avdeling (4-6 ganger i året). Vi har da fokus på samarbeidet mellom de to pedagogene, oppgavefordeling, samarbeidet generelt på avdelingen og det pedagogiske arbeidet. Vi bruker som oftest en god del tid på prosjektplanen og/eller prosjektrapporten. Ved behov deltar jeg på refleksjonsmøter, vi har ledermøter og nettverk med ped.ledere som ikke er teamledere, hvor vi også der har fokus på prosjektene. Jeg får også kopi av de månedlige refleksjonsbrevene og er innom avdelingene i variert grad etter behov.

Min erfaring er at det er viktigere hva vi har fokus på under samtalene enn hvor ofte vi har dem.

### **5.1 Ståstedsanalyse**

Har barnehagen gjennomført ståstedsanalyse i 2012?

Når ble den sist gjennomført, evt. når har du planer om å gjennomføre denne?

Sist gjennomført i 2011. Den ga oss egentlig ikke noe å jobbe videre med, så vi har foreløpig ikke planer om å ta den på nytt.

## **6.0 Fysiske forhold**

### **6.1 Fysiske forhold ute**

Hvorledes er uteområdet tilrettelagt for lek?

Uteområdet er noe begrenset, men vi prøver å benytte oss av nærliggende skogsområde i Ekornskogen for å få mer variasjon. Vi har en nettverksgruppe som jobber med utbedringer og tilfører nye stasjoner/elementer på uteområdet.



### **Egen vurdering**

Vi ser at mye av tradisjonelt lekeplassutstyr tar stor plass og til tider begrenser kreativiteten, vi prøver derfor å finne nye muligheter som likevel holder seg innenfor sikkerhetsforskriftene. Barnehagens uteområde er dårlig drenert, noe som gir oss stadige utfordringer.

## **6.2 Fysiske forhold inne**

Hvorledes er de fysiske forholdene inne? Er det nok lekeareal, hvorledes er lekearealet tilrettelagt, nok arbeidsplasser for pedagoger, møterom, etc

Barnehagen har dessverre lite leke- og oppholdsareal. Ved byggingen ble det av en eller annen grunn redusert, og er ikke i henhold til kravspesifikasjonen. Fellesrom og deler av gang og garderobe er tatt med i beregningen, vi strever likevel med å kunne være fleksible i forhold til antall barn under og over 3 år. Alle fem avdelingene er omtrent like store, det er særlig de to avdelingene med de eldste barna som blir trange. Vi prøver å kompensere for dette ved å bruke fellesrommet hyppig og dele i faste turgrupper på tvers av de to avdelingene. Det fysiske miljøet på hver avdeling er godt tilrettelagt.

Barnehagen har arbeidsrom og møterom som til vanlig dekker vårt behov., i perioder med mange studenter blir det noe trangt.

### **Egen vurdering**

Beklagelig at netto leke- og oppholdsareal er så begrenset, men det areal som finnes er godt utnyttet. Viktig å tenke på at det ikke bygges for lite når vi først bygger nytt, det gir liten grad av fleksibilitet.

Ås, 18. januar 2013

---

Ulrika Oterholm, Styrer

# TILSTANDSRAPPORT

2012 FOR

Togrenda

---

BARNEHAGE



## **Innholdsfortegnelse**

Barnehagens visjon .....	3
Konklusjon .....	5
De viktigste tiltakene i 2013 for å bedre kvaliteten i barnehagen.....	5
1.0 Barn.....	6
1.1 Antall barn.....	6
1.2 Timer til barn med ekstra ressurser.....	7
1.3 Barn i barnehagen med annet morsmål enn norsk, samisk, svensk, dansk eller engelsk.....	7
2. Personalet .....	8
2.1 Personalets utdanning .....	8
2.2 Barnehagelærerutdanning deltid i 2012.....	8
2.3 Etter- og videreutdanning av personalet i 2012.....	8
3.0 Barnehagens satsningsområder i 2012 .....	10
3.1 Viktigste som har vært arbeidet med i barnehagen i 2012.....	10
3.2 Prosjekter som det har vært arbeidet med i barnehagen i 2012.....	11
4.0 Sykefravær blant de ansatte.....	12
5.0 System for oppfølging.....	12
5.1 Ståstedsanalyse.....	14
6.0 Fysiske forhold.....	14
6.1 Fysiske forhold ute .....	14
6.2 Fysiske forhold inne .....	14



## Barnehagens visjon

# Småforskerne i Ås kan, vil og våger

De kommunale barnehagene i Ås har latt seg inspirere av tenkningen om barn og unge fra det pedagogiske arbeidet som har sin opprinnelse i Reggio Emilia i Nord-Italia.

***"... et barn har hundre språk, men blir fratatt nittini"***

Loris Malaguzzi

Barn er kompetente, nysgjerrige og forskende. I samspill med andre og miljøet rundt, skaper barn ny kunnskap og egen identitet.

I barnehagen møter barn voksne som ser det unike hos hvert barn. Barna får rike muligheter til å utvikle tanker, mot og kunnskap. Vi voksne er lyttende, ser og utfordrer barnets tanker og handlinger og lar oss inspirere av barnets nysgjerrighet og spørsmål. Vi tilrettelegger for at det enkelte barn blir kjent med seg selv i relasjon til omverdenen. Vi formidler verdier som er grunnleggende for demokratiet og samfunnsutviklingen.

Læringsmiljøet er fleksibelt og tilrettelegges slik at det utfordrer barna, gir opplevelser og rike læringsmuligheter. Det fysiske miljøets muligheter kommer tydelig fram, gir mening, skaper helhet og sammenheng og er en støtte i det pedagogiske arbeidet. Miljø og innhold struktureres slik at barn opplever medvirkning, positiv samhandling og får et rikt utvalg av førstehåndserfaringer innenfor tydelige rammer.

Prosjektarbeid gir mulighet for å gå i dybden på et tema slik at barn og voksne får flere perspektiver og kan dele erfaringer og skape ny felles kunnskap.

Pedagogisk dokumentasjon er utgangspunktet for felles refleksjon, nye tanker, valg, vurdering og nye planer. Dokumentasjonen brukes som et refleksjonsverktøy for oss voksne og sammen med barna.



I Togrenda bhg utarbeidet vi også noen verdier for personalet, med tanke på å bedre trivsel og arbeidsmoral.

Anerkjennelse

Mestring

Inspirerende og tydelige mål

Glede og humor

Oss; fellesskapsfølelsen.

- ***Vi lagde så en plan for hvordan vi skulle jobbe med disse verdiene.***

Bruke både pers.møter, ledermøter og avdelingsmøter

- Hva ligger i de ulike verdiene?
- Hvordan vil dette virke inn på arbeidsmiljøet?
- Hva betyr dette for oss i det daglige arbeidet med barna?
- Hvordan vil foreldrene merke det?

- ***Og vi evaluerte underveis.***

Når vi har jobbet aktivt med en verdi, skal vi evaluere dette arbeidet:

- Har vi gjort det vi har blitt enige om?
- Merker vi noen forskjell i positiv retning?
- Hva må vi forandre for at dette skal bli enda bedre?
- Følger alle ansatte opp det vi har blitt enige om?

## Konklusjon

Din vurdering av barnehagens innhold, arbeidsmåter, kvalitet, bemanning etc. etc.

Fjoråret var preget av mye sykdom og underbemanning, noe som igjen preget barnehagens innhold. Vi ser at når det kun arbeider 3 voksne pr. avdeling, og sykdom inntreffer, er bemanningen for lav til å klare å drive en barnehage med et godt pedagogisk innhold. Vikarbudsjetten er lavt og man er tilbakeholden med å bruke vikar før arbeidsgiverperioden er over. Det er ønske om høyere grunnbemanning, slik at det pedagogiske tilbudet blir ivaretatt på en bedre måte gjennom hele året.

## De viktigste tiltakene i 2013 for å bedre kvaliteten i barnehagen

<b>1.</b>	<b>Fokus på lek.</b>	
<b>2.</b>	<b>Målrettet arbeid med fagområdene i Rammeplanen.</b>	
<b>3.</b>	<b>Styrke personalets faglige kompetanse.</b>	
<b>4.</b>	<b>Jobbe med å bedre arbeidsmiljøet.</b>	
<b>5.</b>	<b>Få ned sykefraværet.</b>	

## 1.0 Barn

### 1.1 Antall barn

Antall barn i barnehagen per 15.12.

	Født 2006	Født 2007	Født 2008	Født 2009	Født 2010	Født 2011	Født 2012
Tallet på barn med fulltidsplass		7	9	11	7	6	
Tallet på barn med 50% plass							

Hvorledes barna er organisert

<b>Solstrålen:</b> 6 stk. 2011 barn 3 stk. 2010 barn
<b>Piraten:</b> 4 stk. 2010 barn 9 stk. 2009 barn
<b>Trollskogen:</b> 2 stk. 2009 barn 9 stk. 2008 barn 7 stk. 2007 barn

Egen vurdering

Dette er en god organisering av barnegruppen, der vi ser potensialet for utvikling og gode lekemuligheter med jevnaldrende. Vi samarbeider mye på huset, slik at barna også «besøker» andre avdelinger ved jevne mellomrom. De ansatte ønsker å opprettholde denne ordningen i 2013.

### **1.2 Timer til barn med ekstra ressurser**

Indikator	2012
Prosentvis antall barn som får ekstra ressurser til styrket tilbud til barnehagebarn, i forhold til alle barn i barnehagen (prosent av antall barn i barnehagen)	4,76% (2 a 42 barn totalt)

### **Egen vurdering**

--

### **1.3 Barn i barnehagen med annet morsmål enn norsk, samisk, svensk, dansk eller engelsk**

Indikator og nøkkeltall	2012
Antall barn i barnehagen med annet morsmål enn norsk, samisk, svensk, dansk eller engelsk	2
Hvor mange forskjellige språk er det i barnehagen?	Norsk, polsk, arabisk, indonesisk

### **Hvorledes arbeider man med utvikling av barnas språk i barnehagen?**

De barna som har foreldre med annet morsmål, snakker ganske godt norsk. De er derfor med i de ordinære gruppene med språkstimulende aktiviteter. Barna deles i aldersinndelte grupper, der språklek er en sentral del av det pedagogiske opplegget. Vi jobber aktivt mot fagområdet *Språk, tekst og kommunikasjon*. Samlingsstunder med sang, musikk, rim og regler, voksne som bruker et tydelig språk og setter ord på det som skjer, høytlesing i smågrupper, prosjektarbeid i mindre grupper hvor alle har mulighet til å komme til ordet.

## 2. Personalet

### 2.1 Personalets utdanning

Antall årsverk totalt som barnehagen skal ha	10
Antall årsverk med pedagogisk utdanning som barnehagen skal ha	4
Antall årsverk med godkjent barnehagelærerutdanning	4
Antall årsverk med annen 3-årig pedagogisk utdanning	0
Antall årsverk med fagutdanning innen barne- og ungdomsarbeiderfaget	3

#### Egen vurdering

Vi har de pedagogene vi skal ha.

### 2.2 Barnehagelærerutdanning deltid i 2012

Antall assistenter som fullførte barnehagelærerutdanning i 2012	
Antall assistenter som var i gang med barnehagelærerutdanning i 2012	
Antall med annen pedagogisk utdanning som fullførte tilleggsutdanning i barnehagepedagogikk i 2012	
Antall med annen pedagogisk utdanning som var i gang med tilleggsutdanning for å bli barnehagelærere i 2012	

#### Egen vurdering

### 2.3 Etter- og videreutdanning av personalet i 2012

Har styrer lederutdanning	Nei
Er styrer i gang med barnehagelederutdanning	Nei
Antall barnehagelærere som er i gang med lederutdanning	Ingen
Antall barnehagelærere som har tatt videreutdanning	-
Antall barnehagelærere som har fått etterutdanning på plandager	4

Antall barnehagelærere som har fått etterutdanning utenom plandager	4
Antall assistenter som har tatt videreutdanning	-
Antall assistenter som har fått etterutdanning på plandager	6
Antall assistenter som har fått etterutdanning utenom plandager	6

### Kommentarer

#### **Hva er det gitt etterutdanning i på plandagene?**

Lek og filosofi

#### **Hva er det gitt etterutdanning i utenom plandagene?**

Matematikk i barnehagen

Pedagogisk dokumentasjon og refleksjon

Voksenrollen i lek.

Hverdagssamtaler

Gruppeledelse i barnegruppen

### Egen vurdering

Styrer kunne trenge etterutdanning innenfor ledelse. Det er noen utfordringer i personalgruppen, der tydelig ledelse vil være avgjørende for resultatet.

Den viktigste kompetansebyggingen gjøres internt, et kurs kan gi inspirasjon og tilføre noe ny kunnskap, men hvis vi ikke følger det opp internt har det veldig liten effekt på det arbeid som gjøres i barnehagen.

Kurs der hele personalgruppen deltar, gir større effekt, enn der bare noen av de ansatte har deltatt. Da har man muligheten til å jobbe mer målrettet i ettertid.

## 3.0 Barnehagens satsningsområder i 2012

### 3.1 Viktigste som har vært arbeidet med i barnehagen i 2012

Da jeg kom inn som styrer i Togrenda bhg i aug. 2012, møtte jeg en personalgruppe som bar preg av å ha jobbet mye underbemannet. Hele 2012 har vært preget av høyt sykefravær (15,94%), så det var en noe nedtrygt gjeng som tok meg i mot.

Jeg begynte derfor å jobbe med å utarbeide barnehagens verdigrunnlag, arbeidet aktivt med personalets holdninger til jobben sin og arbeidet med barna, samt gleden ved å jobbe i barnehage. Dette med tanke på at sykefraværet skulle reduseres.

Vi begynte også i slutten av året å legge planer for 2013. Her involverte jeg hele personalgruppen, med et mål om å gi dem eierskap og tilhørighet til de planene de skulle iverksette på avdelingene sammen med barna. Personalet hadde liten tilhørighet til årsplanen for 2012, så mitt fokus ble derfor at de skulle skape dager fylt med glede og humor sammen med barna, og at vi sammen skulle skape et pedagogisk innhold for 2013. jeg jobbet hele tiden mot at de skulle få tilbake gleden ved å jobbe i barnehage og se den verdifulle jobben de gjorde.

Jeg investerte også i nytt pauserom/møterom og arbeidsrom for pedagogene. Jeg bestilte container slik at vi fikk ryddet opp i alt av skrot som lå liggende, samt at det ble arrangert en dugnad der foreldrene hjalp til med malerarbeid inne i barnehagen.

#### **Egen vurdering**

Stemningen på huset bedret seg betraktelig fra den første uka i august til slutten av august. Personalet var ivrige og viste arbeidsglede. Derimot kom sykdommen tilbake og tok oss for fult ut på høsten, slik at det ble en større utfordring for meg som leder å klare å motivere de. Det var som at de falt tilbake i gammel vane. Det er store utfordringer i personalgruppen.



### **3.2 Prosjekter som det har vært arbeidet med i barnehagen i 2012**

Forbedre personalets arbeidsmiljø

Utvikle verdier

Bedre personalets arbeidsmoral.

#### **Egen vurdering**

Vi har startet en prosess som vil ta lang tid å snu. Dette er et personale som har jobbet i mange år, og det er nok noen holdninger og arbeidsmåter som har satt seg. Man må jobbe målrettet hele tiden, ut mot den enkelt arbeidstaker dersom man skal klare å snu trenden av negativitet og høyt sykefravær. Det er viktig at man som leder hele tiden er til stede og holder fokus.

## 4.0 Sykefravær blant de ansatte

Sett inn tabell over korttidssykefraværet og langtidssykefraværet for 2010, 2011 og 2012.

### Egen vurdering

År	Fraværs%	Langtids%	Korttids%
2012	15,94	10,03	5,91
2011	15,0	11,38	3,61
2010	11,36	5,16	6,21

Det er og har vært et altfor stort sykefravær i Togrenda barnehage. Siden jeg kom inn som styrer i august 2012, har jeg hatt fokus på dette i form av arbeid med gode holdninger og arbeidsmoral. Jeg har fokusert på trivsel på arbeidsplassen og et godt arbeidsmiljø. Dette tror jeg vil være faktorer som er avgjørende for sykefraværet. Jeg har jobbet for å være en tydelig og engasjert leder som ser de ansatte.

## 5.0 System for oppfølging

Beskriv det systemet du har for oppfølging av barnehagens innhold og ansatte

Personalet blir fulgt opp i henhold til IA avtalen, med oppfølgingssamtaler og dialogmøter. I tillegg til dette prøver jeg å holde en tett dialog med den sykemeldte. Når det gjelder det høye sykefraværet, er det langtidsfraværet som tar den største delen av pakka. Dette fraværet skyldes i stor grad [redacted] og skyldes i liten grad arbeidsplassen/arbeidsmiljøet. Slik jeg ser det vil det derfor være vanskelig å få gjort noe med. I forhold til medarbeiderundersøkelsene sier også personalet at de trives på jobb og er tilfreds med egen utvikling.

Vi har ukentlige ped.ledermøter der barnehagens innhold er i fokus. Vi nedsetter mål og arbeidsmåter for en måned av gangen og gjennomfører en evaluering i slutten av måneden. Ped.lederne har ansvaret for å videreføre dette til sine assistenter. Hver avdeling har avdelingsmøte en gang i uken, der barnehagens innhold står sentralt.

Det er utarbeidet en årsplan for barnehagen som er vårt styringsdokument, samme med Ås kommune sin pedagogiske plattform og Rammeplan for barnehagen. Disse dokumentene står sentralt når vi legger planer for barnehagens innhold.

Jeg har tett oppfølging av ped.lederne og jobber individuelt med deres personlige

utvikling. Siden jeg kom inn som styrer i august 2012 har dette med arbeidsmoral og gode holdninger vært sentralt i arbeidet vårt. Vi har også jobbet med å styrke ledergruppen, slik at de blir mer trygge på sin rolle i barnehagen. Ledelse og tydelighet har vært et nøkkelord høsten 2012. Dette gjøres ukentlig gjennom et nært samarbeid med god dialog.

I forhold til det øvrige personalet har jeg hatt medarbeidersamtaler, der vi har fokusert på trivsel og personlig utvikling. Med en såpass liten barnehage får jeg et tett forhold til alle de ansatte, slik at den personlige oppfølgingen til hver enkelt blir ivaretatt.

Jeg fokuserte også i 2012 på at alle de ansatte fikk dratt på kurs.

### **5.1 Ståstedsanalyse**

Har skolen gjennomført ståstedsanalyse i 2012?

Når ble den sist gjennomført, evt. når har du planer om å gjennomføre denne?

Jeg har ikke gjennomført dette, men ble først oppmerksom på ståstedsanalysen til Udir. i januar 2013. Skal derfor gjennomføre den i løpet av våren 2013.

## **6.0 Fysiske forhold**

### **6.1 Fysiske forhold ute**

Hvorledes er uteområdet tilrettelagt for lek?

Uteområdet til barnehagen er lite, med liten mulighet for variasjon. Det er få lekeapparater og innbyr ikke til veldig varierende lek. Vegetasjonen er ensformig, med liten grad av ulendt terreng, noe som igjen gir liten grad av motoriske utfordringer i leken.

Vi har et klatrestativ, en sandkasse, et lekehus og to husker, fordelt på 33 barn i alderen 3-6 år. På uteområdet til småbarnsavdelingen er det er 2 husker, 1 slie og en sandkasse.

### **Egen vurdering**

Uteområdet trenger helt klart en renovering og oppgradering! Det er behov for flere lekemuligheter og større utfordringer for de ulike aldersgruppene.

### **6.2 Fysiske forhold inne**

Hvorledes er de fysiske forholdene inne? Er det nok lekeareal, hvorledes er lekearealet tilrettelagt, nok arbeidsplasser for pedagoger, møterom, etc

Barnehagen innfrir kravet om nok kvm pr. barn, så lekearealene er tilstrekkelige i størrelse. Derimot er det er gammelt bygg, som trenger oppjusteringer etter dagens krav om moderne barnehager. Barna har et tilfredsstillende utvalg av lekemateriell etter at vi gjorde nye innkjøp i desember måned.

På høsten i 2012 gjorde vi noen oppgraderinger av arbeidsrommet til pedagogene, samt pusset opp møterommet med nye møbler. Vi har et kombinert møte- og pauserom, da vi ikke har flere rom tilgjengelig i bygget. Det er et ønske om å ha dette adskilt, men da må barnehagen bygges ut. Hver eneste cm av bygget er tatt i bruk pr. dags dato.

### Egen vurdering

Det er behov for reovering av Togrenda barnehage, men aller helst ser vi at det vil være hensiktsmessig med et nytt barnehagebygg. Da vil vi få flere barnehageplasser til kommunen, samt en større personalgruppe. Bygget kunne da blitt bygd slik at vi da kunne organisert barnegruppene med et større antall barn (12/24) med en bemanningsnorm på 4 ansatte pr. avdeling. Dette ville gjort oss mindre sårbare ved sykdom.

Vi håper og krysser fingrene for at planene om en ny barnehage fra august 2015 trer i kraft.

Ås, 24. januar 2013

Linda Hovden

---

Styrer

# **TILSTANDSRAPPORT**

**2012 FOR**

**Tunveien barnehage  
BARNEHAGE**

## **Innholdsfortegnelse**

Barnehagens visjon.....	3
Konklusjon.....	4
De viktigste tiltakene i 2013 for å bedre kvaliteten i barnehagen .....	4
1.0 Barn .....	4
1.1 Antall barn .....	4
1.2 Timer til barn med ekstra ressurser .....	5
1.3 Barn i barnehagen med annet morsmål enn norsk, samisk, svensk, dansk eller engelsk ..	5
2. Personalet.....	6
2.1 Personalets utdanning .....	6
2.2 Barnehagelærerutdanning deltid i 2012 .....	7
2.3 Etter- og videreutdanning av personalet i 2012.....	7
3.0 Barnehagens satsningsområder i 2012 .....	8
3.1 Viktigste som har vært arbeidet med i barnehagen i 2012 .....	8
3.2 Prosjekter som det har vært arbeidet med i barnehagen i 2012 .....	8
4.0 Sykefravær blant de ansatte.....	9
5.0 System for oppfølging.....	9
5.1 Ståstedsanalyse .....	9
6.0 Fysiske forhold .....	9
6.1 Fysiske forhold ute.....	9
6.2 Fysiske forhold inne.....	10

## Barnehagens visjon

«Småforskerne i Ås kan, vil og våger»

**Felles pedagogisk plattform for barnehagene i Ås kommune**

*De kommunale barnehagene i Ås kommune er inspirert av tenkningen om barn og unge med opprinnelse fra den nord italienske byen Reggio Emilia.*

### **Barnesyn**

Barn er kompetente, nysgjerrige og forskende. I samspill med andre og miljøet rundt, skaper barn ny kunnskap og egen identitet.

### **Voksenrollen**

I barnehagen møter barn voksne som ser det unike hos hvert barn. Barna får rike muligheter til å utvikle tanker, mot og kunnskap. Vi voksne er lyttende, ser og utfordrer barnets tanker og handlinger og lar oss inspirere av barnets nysgjerrighet og spørsmål. Vi tilrettelegger for at det enkelte barn blir kjent med seg selv i relasjon til omverdenen. Vi formidler verdier som er grunnleggende for demokratiet og samfunnsutviklingen.

### **Fysisk miljø**

Læringsmiljøet er fleksibelt og tilrettelegges slik at det utfordrer barna, gir opplevelse og rike læringsmuligheter. Det fysiske miljøets muligheter kommer tydelig fram, gir mening, skaper helhet og sammenheng og er en støtte i det pedagogiske arbeidet. Miljø og innhold struktureres slik at barn opplever medvirkning, positiv samhandling og får et rikt utvalg av førstehåndserfaringer innenfor tydelige rammer.

### **Prosjektarbeid og dokumentasjon**

Prosjektarbeid gir mulighet for å gå i dybden på et tema slik at barn og voksne får flere perspektiver og kan dele erfaringer og skape ny felles kunnskap.

Pedagogisk dokumentasjon er utgangspunktet for felles refleksjon, nye tanker, valg, vurdering og nye planer. Dokumentasjonen brukes som et refleksjonsverktøy for oss voksne og sammen





## Konklusjon

Din vurdering av barnehagens innhold, arbeidsmåter, kvalitet, bemanning etc. etc.

Vi jobber store deler av dagen med barn i smågrupper. Dette gjøres for å sikre at vi ser hvert enkelt barn hver eneste dag. Vi har en dag i uken hvor vi jobber på tvers av avdelinger. Da deles barn og voksne på tvers av alder og avdeling. Dette gjøres for at både store og små skal oppleve trygghet, da spesielt ved endringer av avdelingstilhørighet og ved sykdom. Dette er også med på å knytte oss sammen som en bhg. (bhg. består av tre hus).

Barnehagen har vaktssystem basert på turnus, men i tidsrommet 9:30 -14:30 er det fullt bemannet på avdelingene såfremt det ikke er sykdom. Ved sykdom er vi sårbare. Vi har liten økonomisk mulighet til å sette inn vikar i arbeidsgiverperioden og ved for lite bemanning er vi nødt til å avlyse en del aktiviteter. Dette går igjen utover kvaliteten i barnehagen.

Barnegruppen er store (27 store, og 15 små barn). Det bidrar til reduksjon i kvalitet i bhg. ved sykdom blant personalet. Barneantallet bør endres til 24 barn pr. avdeling over 3 år og 12 barn pr. avdeling under 3 år. Da vil vi ha større mulighet til å yte god kvalitet selv ved sykdom.

### De viktigste tiltakene i 2013 for å bedre kvaliteten i barnehagen

1.	Forslag om reduksjon i barneantallet på avdelingen.	
2.	Jobbe strukturert med språkutvikling.	
3.	Jobbe bevist med å forebygge mobbing.	
4.	Jobbe bevist med det fysiske miljøet i barnehagen.	
5.	Opparbeide en stor «vikarbank»	

### 1.0 Barn

#### 1.1 Antall barn

Antall barn i barnehagen per 15.12.

	Født 2006	Født 2007	Født 2008	Født 2009	Født 2010	Født 2011	Født 2012
Tallet på barn med fulltids plass		17	22	14	18	24	1
Tallet på barn med 50% plass		0	0	0	0	0	0

### **Hvorledes barna er organisert**

5 avdelinger-  
3 avdelinger for barn under 3 år (15 barn på hver) og to med barn over 3 år. (27 barn på hver)  
Avdelingene er fordelt på to hus. Storbarnshus og småbarnshus  
Barna er fordelt så langt det mulig etter alder. Fra yngst til eldst

### **Egen vurdering**

Vi bruker avdelingene i barnehagen som den 3. pedagog. Vi tilpasser det fysiske miljø etter alderen og interessene til barna. Denne jobben blir litt enklere når barna er ca. på lik alder. Når barna skal bytte avdeling på høsten følger en voksen med barna over på ny avdeling

### 1.2 Timer til barn med ekstra ressurser

<b>Indikator</b>	<b>2012</b>
Prosentvis antall barn som får ekstra ressurser til styrket tilbud til barnehagebarn, i forhold til alle barn i barnehagen (prosent av antall barn i barnehagen)	0

### **Egen vurdering**

Vi hadde ingen barn i 2012

### 1.3 Barn i barnehagen med annet morsmål enn norsk, samisk, svensk, dansk eller engelsk

<b>Indikator og nøkkeltall</b>	<b>2012</b>
<b>Antall barn i barnehagen med annet morsmål enn norsk, samisk, svensk, dansk eller engelsk</b>	<b>16</b>
Hvor mange forskjellige språk er det i barnehagen?	10

## Hvorledes arbeider man med utvikling av barnas språk i barnehagen?

Språk jobbes med hele dagen i bhg. i form av kommunikasjon og formidling. Verbalt og non verbalt.

Vi har også:

Små grupper satt i system

Språk grupper satt i system

Egenvalgt grupper/aktiviteter, der den voksne er støttende og tilstedte for barnet og/eller gruppen.

Rim – regler – sanger – høytlesning – bruk av konkrete, samt at vi gir barna felles opplevelser som i etterkant gir grunnlag for dialog og felles fokus.



## 2. Personalet

### 2.1 Personalets utdanning

Antall årsverk totalt som barnehagen skal ha	22,6
Antall årsverk med pedagogisk utdanning som barnehagen skal ha	11
Antall årsverk med godkjent barnehagelærerutdanning	11
Antall årsverk med annen 3-årig pedagogisk utdanning	0
Antall årsverk med fagutdanning innen barne- og ungdomsarbeiderfaget	4

### **Egen vurdering**

Vi har pedagoger i stillingene det er påkrevet. 2 pr. avdeling. Vi har 4 fagarbeider og mange assistenter med lang erfaring i barnehage. Alderen på de ansatte ligger fra 19 år til 65 år. Hovedtyngden er 40+/- . De fleste av personalet har vært med siden oppstart av barnehagen. (2008)

## 2.2 Barnehagelærerutdanning deltid i 2012

Antall assistenter som fullførte barnehagelærerutdanning i 2012	0
Antall assistenter som var i gang med barnehagelærerutdanning i 2012	0
Antall med annen pedagogisk utdanning som fullførte tilleggsutdanning i barnehagepedagogikk i 2012	0
Antall med annen pedagogisk utdanning som var i gang med tilleggsutdanning for å bli barnehagelærere i 2012	0

### **Egen vurdering**

Vi har det antallet pedagoger som trengs i barnehagen.

## 2.3 Etter- og videreutdanning av personalet i 2012

Har styrer lederutdanning	Nei
Er styrer i gang med barnehagelederutdanning	Ja
Antall barnehagelærere som er i gang med lederutdanning	0
Antall barnehagelærere som har tatt videreutdanning	0
Antall barnehagelærere som har fått etterutdanning på plandager	11
Antall barnehagelærere som har fått etterutdanning utenom plandager	11
Antall assistenter som har tatt videreutdanning	0
Antall assistenter som har fått etterutdanning på plandager	10
Antall assistenter som har fått etterutdanning utenom plandager	10

### **Kommentarer**

Personalet har fått kurs på plandager og i form av halve arbeidsdager. Det har også vært lagt opp til kurs på personalmøter. Dette har vært arrangert av PPS og bhg. Når bhg. har stått for kurset har vi slått sammen flere bhg. Dette gjøres grunnet økonomi.

Kurs vi har hatt: barn og filosofi, matematikk, lek, pedagogisk refleksjon og dokumentasjon, selvledelse, gruppeledelse, hverdagssamtaler, fagdager for pedagoger og assistenter

### **Egen vurdering**

Det er tilbudet om kompetanseheving som gjør at vi i Ås kommune rekrutterer mange pedagoger. Det er det mange som går på høyskolen i Østfold som vet om dette, og velger å søke seg til Ås. I 2012 har det vært god variasjon i tilbudet

### **3.0 Barnehagens satsningsområder i 2012**

#### **3.1 Viktigste som har vært arbeidet med i barnehagen i 2012**

Det viktigste vi har jobbet med i 2012:

- Voksen rollen
- Språkutvikling
- Sykefravær - friskvern
- Pedagogisk plattform
- Regnbuedager
- Gjenbruk i alle aktiviteter
- Plan fadder

#### **Egen vurdering**

Dette arbeidet skal videreføres i 2013. I tillegg skal vi rette fokuset på forebygging av mobbing i barnehagen.

#### **3.2 Prosjekter som det har vært arbeidet med i barnehagen i 2012**

##### **Prosjekter for 2012 har vært følgende: (for barna)**

Thorbjørn Egner – store avdelinger  
Tog - småbarn  
Nærmiljøet - småbarn  
Sansene – småbarn

Disse prosjektene vil strekke seg over i 2013. I løpet av 2013 vil vi som barnehage utarbeide et felles prosjekt som alle kan jobbe med ut fra sine forutsetninger. Dette skaper fellesskap

#### **Egen vurdering**

De overnevnte prosjektene vil strekke seg over i 2013. I løpet av 2013 vil vi som barnehage utarbeide et felles prosjekt som alle kan jobbe med, ut fra sine forutsetninger. Dette skaper fellesskap.

#### 4.0 Sykefravær blant de ansatte

Sett inn tabell over korttidssykefraværet og langtidssykefraværet for 2010, 2011 og 2012.

	Totalt	Korttid	Langtids
2010	13,53	3,96	9,57
2011	9,38	3,05	6,33
2012	7,10	3,06	4,04

#### Egen vurdering

Det jobbes mye med sykefravær/trivsel på jobben i form av sosiale aktiviteter. Rutiner for fravær i Ås kommune følges av leder. Langtidsfraværet er begrunnet med svangerskap og personlig anliggende. Det er ikke arbeidsrelatert fravær.

#### 5.0 System for oppfølging

Beskriv det systemet du har for oppfølging av barnehagens innhold og ansatte. Tunveien barnehage følger de rutiner og retningslinjer som er utarbeidet i Ås kommune. I tillegg er det satt ned en ansatt komite om legger opp et årshjul med sosiale arrangementer for personalet.

#### 5.1 Ståstedsanalyse

Har skolen gjennomført ståstedsanalyse i 2012?

Når ble den sist gjennomført, evt. når har du planer om å gjennomføre denne?

Ikke gjennomført

#### 6.0 Fysiske forhold

#### 6.1 Fysiske forhold ute

Hvorledes er uteområdet tilrettelagt for lek?

Uteområdet er flott utformet, og er godt tilrettelagt for lek. Lekeapparatene er ilagt utfordringer for alle aldre.

#### Egen vurdering

Jobber med muligheten til å plante store trær som kan brukes til å klatre i og kaste skygge på plassen på våren og sommeren. Det er få «naturlige utfordringer for barna så vi jobber med ideer som kan få dette inn på utelekeplassen. Vi har laget plan for uteområdet slik at det blir en tydelig sammenheng mellom inne og uteområdet. Dette vil bli jobbet med i 2013.

## **6.2 Fysiske forhold inne**

Avdelingen er lyse og godt egnet for barnegruppen, Vi har god plass til å lage mange «kroker» på avdelingene.

Garderobene på avdelingene er små, noe som gjør at det blir mye klær og fort kan virke uryddig. Da spesielt i vinter/høst mnd.

Vi har et administrasjonshus hvor personalet har egen garderobe (dame og herre). Arbeidsrom med 6 arbeidsplasser. Et bibliotek, pauserom og to møterom. Styrer og sekretær har også kontor i dette bygget.

### **Egen vurdering**

**Personalet og barna har god plass stort sett. Det er negativt at bhg. ikke har egnet møterom med plass til alle ansatte. Dette gjør arbeidet med å ha felles tid vanskelig og vi er avhengig av og book møterom utenfor bhg.**

**Det burde ses på løsninger som gjør at vi kan være samlet hele personal gruppen.**

Ås, januar 2013

Lene Simonsen  
Styrer

# **TILSTANDSRAPPORT**

**2012 FOR**

**Vinterbro barnehage**

**BARNEHAGE**





## Innholdsfortegnelse

Barnehagens visjon .....	3
Konklusjon .....	6
De viktigste tiltakene i 2013 for å bedre kvaliteten i barnehagen .....	6
1.0 Barn .....	7
1.1 Antall barn .....	7
1.2 Timer til barn med ekstra ressurser .....	7
1.3 Barn i barnehagen med annet morsmål enn norsk, samisk, svensk, dansk eller engelsk .....	8
2. Personalet .....	9
2.1 Personalets utdanning .....	9
2.2 Barnehagelærerutdanning deltid i 2012 .....	10
2.3 Etter- og videreutdanning av personalet i 2012 .....	10
3.0 Barnehagens satsningsområder i 2012 .....	12
3.1 Viktigste som har vært arbeidet med i barnehagen i 2012 .....	12
3.2 Prosjekter som det har vært arbeidet med i barnehagen i 2012 .....	13
4.0 Sykefravær blant de ansatte .....	15
5.0 System for oppfølging .....	16
5.1 Ståstedsanalyse .....	17
6.0 Fysiske forhold .....	17
6.1 Fysiske forhold ute .....	17
6.2 Fysiske forhold inne .....	18



## Barnehagens visjon

Barnehagen deltar i et prosjekt sammen med Ås – skolene kalt OUR. Dette prosjektet går over 3 år og innebærer bla. at barnehagens personale utarbeider både en visjon og noen kjerneverdier som skal prege barnehagens innhold.

### Visjon for Vinterbro barnehage:

«Vinterbro Barnehage har et helhetssyn på barn. Vi ser barns utvikling som et dynamisk og tett samspill mellom deres fysiske og mentale forutsetninger og miljøet de vokser opp i. Barna er sosiale aktører som selv bidrar til egen og andres læring. Samspill med andre mennesker er avgjørende for barns utvikling og læring.

Vi ser på hvert enkelt barn, som et barn med mange muligheter. *Learning by doing* – la barna forske selv - dermed kan vi bygge selvtillit hos barna. Barna er små forskere som har en trang til å finne svar på spørsmålene de stiller. Nysgjerrige, engasjerte, støttende, lyttende voksne følger opp barnas ideer. Dermed tilgodeser vi barnas behov for gode opplevelser i samspill med andre barn.

Mange forskjellige aktiviteter med stor variasjon preger hverdagen. Barn får komme medinnspill og barns medvirkning er dermed med på å bestemme innhold og form av forskjellige aktivitetene. Tilrettelagte omgivelser ute som inne gjør at vi kan skape et utfordrende miljø begge steder.

Barnehagen har et godt utemiljø og vi inspirerer barna ved å ta dem med på turer og opplevelser som kan gi nye idéer. Selvstendige barn med god selvfølelse er et av målene. Ved å gi barna "oppgaver" i forhold til alder og modning, får alle barn oppleve mestring.

Vi vektlegger frileken da det er i møtet med andre barn/voksne du lærer deg selv og andre å kjenne. Barna tilegner seg her sosiale ferdigheter/ kompetanser. Barna vet hvordan man behandler andre på en god måte, og klarer å løse konflikter selv. De er nysgjerrige og opplever glede ved å lære.

Vi ser barnehagen som en helhet. Gode relasjoner til foreldre, kollegaer, barna og en åpen og fordomsfri kommunikasjon er en forutsetning for å kunne jobbe mot visjonen vår. Via informasjonsskriv, foreldremøter/-samtaler og daglig dialog får foresatte den nødvendige informasjon.

Kreative, lekende, engasjerte ansatte som er i stand til å se alle barna er viktig i hverdagen vår. Barnehagen har et stabilt og kvalifisert personale som legger vekt på å utnytte de ressurser som finnes blant de ansatte.

Vi har en åpen og engasjert kommunikasjon, hvor man snakker til/motiverer hverandre på en hyggelig måte som likeverdige. Ledermøter, avdelingsmøter, personalmøter og assistentmøter, med styrer til stede, er preget av en åpen kommunikasjon og konstruktiv kritikk.

Når mennesker er i utvikling endres også barnehagen som organisasjon – og ingen dag er lik. Derfor er barnehagen i konstant utvikling. Personalet er åpne for nye ting og er innstilt på å inngå kompromisser for å finne gode løsninger for barnehagens utvikling.

En god styrer som, utover å være synlig for barna, de ansatte og foreldre, også er i stand til å være pådriver i denne prosessen er alfa og omega.»

«Vinterbro barnehage er et godt sted å være for barn og voksne!» 😊

#### **Kjerneverdiene er som følger:**

- Vi møter hverandre med respekt
- Vi ser alle som likeverdige
- Alle føler at de blir sett
- Vi viser engasjement

Ut fra visjonen og kjerneverdiene er det utarbeidet en handlingsplan med ulike tiltak som skal iverksettes i årene fremover.

Tiltakene er laget innen områdene kommunikasjon, sosial kompetanse og kreativt læringsmiljø ute.

#### **Pedagogisk plattform for barnehagene i Ås:**

I tillegg benyttes Ås kommunes felles pedagogiske plattform for de kommunale barnehagene i utformingen av barnehagens pedagogiske innhold.

Denne er som følger:

## **Småforskerne i Ås kan, vil og våger**

*"... et barn har hundre språk, men blir frarøvet nittini"*  
Loris Malaguzzi

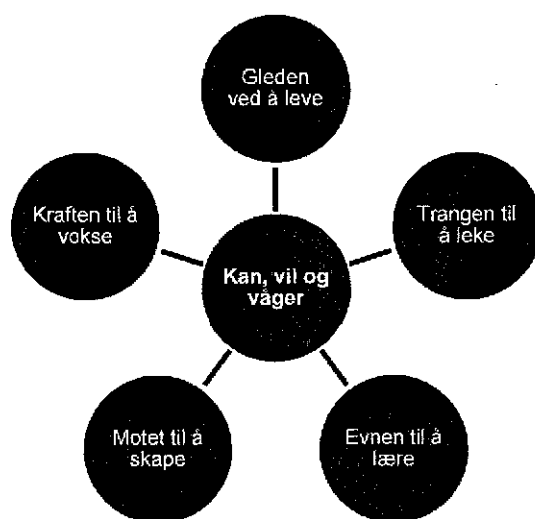
Barn er kompetente, nysgjerrige og forskende. I samspill med andre og miljøet rundt, skaper barn ny kunnskap og egen identitet.

I barnehagen møter barn voksne som ser det unike hos hvert barn. Barna får rike muligheter til å utvikle tanker, mot og kunnskap. Vi voksne er lyttende, ser og utfordrer barnets tanker og handlinger og lar oss inspirere av barnets nysgjerrighet og spørsmål. Vi tilrettelegger for at det enkelte barn blir kjent med seg selv i relasjon til omverdenen. Vi formidler verdier som er grunnleggende for demokratiet og samfunnsutviklingen.

Læringsmiljøet er fleksibelt og tilrettelegges slik at det utfordrer barna, gir opplevelser og rike læringsmuligheter. Det fysiske miljøets muligheter kommer tydelig fram, gir mening, skaper helhet og sammenheng og er en støtte i det pedagogiske arbeidet. Miljø og innhold struktureres slik at barn opplever medvirkning, positiv samhandling og får et rikt utvalg av førstehåndserfaringer innenfor tydelige rammer.

Prosjektarbeid gir mulighet for å gå i dybden på et tema slik at barn og voksne får flere perspektiver og kan dele erfaringer og skape ny felles kunnskap.

Pedagogisk dokumentasjon er utgangspunktet for felles refleksjon, nye tanker, valg, vurdering og nye planer. Dokumentasjonen brukes som et refleksjonsverktøy for oss voksne og sammen med barna



## Konklusjon

Din vurdering av barnehagens innhold, arbeidsmåter, kvalitet, bemanning etc. etc.

Barnehagen er i utgangspunktet bygd som en basebarnehage, men har etter noen år blitt omgjort noe fysisk og fungerer nå mer som en 4 avdelings barnehage. Jeg har blitt fortalt at årsaken til ombyggingen og omgjøringen fra baser til avdelinger skyldtes at de voksne opplevde det uoversiktlige og belastende å jobbe med så mange barn samtidig samt få barnehagebygget til å fungere som forutsatt. Avdelingene er i dag aldersinndelte slik at 1 – 2 åringene går på en avdeling, 1 - 2åringene på en annen osv.

Barnehagens innhold er etter min vurdering preget av at her har vært 4 styrere på 6 år, mye sykdom og ellers mye gjennomtrekk i personalgruppen. Dette gir seg bla.utslag i at det ikke har blitt etablert en felles pedagogisk plattform som personalet samlet har kunnet arbeide ut fra. Avdelingene/ basene har dermed «isolert» seg fra fellesskapet og styrt avdelingene slik som de voksne på avdelingene har syntes måtte passe barna tilknyttet deres avdeling/base. Avdelingene har i hovedsak fungert bra og barna har trivdes godt så fremt personalet har vært noenlunde stabilt. Ved sykdom har det vært vanskelig å få hverdagen til å gå rundt og tilby et tilfredsstillende pedagogisk tilbud til brukerne.

Fra august 2012 har vi jobbet mye med å åpne avdelingene mere og samarbeide på tvers både ift. Vakter men også opplegg og aktiviteter. Kommunikasjon og samarbeid på tvers av avdelingene synes nå å ha blitt en naturlig del av personalets arbeid og skjer nå i mye større grad en tidligere.

Vi har også jobbet mye med å utforme en ny felles pedagogisk plattform med utgangspunkt i barnehagens visjon, dens kjerneverdier og kommunenes pedagogiske plattform for barnehagene. Årsplan for 2013 beskriver områder og tiltak som vi skal vektlegge i året som kommer.

## De viktigste tiltakene i 2013 for å bedre kvaliteten i barnehagen

1.	Få ned sykefraværet	
2.	Stabilisere personalgruppen	
3.	Implementering av visjon, kjerneverdiene og en felles pedagogisk plattform	
4.	Bruke årsplanen aktivt som arbeidsverktøy	
5.	Utvikle og utnytte det fysiske miljøet ute og inne slik at det fremmer læring, lek og utvikling.	

## 1.0 Barn

### 1.1 Antall barn

Antall barn i barnehagen per 15.12.

	Født 2006	Født 2007	Født 2008	Født 2009	Født 2010	Født 2011	Født 2012
Tallet på barn med fulltidsplass		21	20	21	17	16	
Tallet på barn med 50% plass				2	2		

#### Hvorledes barna er organisert

Barna er organisert i avdelinger/baser hvor 1–2 åringene er på «Fantasia», 2-3åringene er på «Barkus», 3-4åringene er på Konglius og 4-5åringene er på «Kornelius». Innenfor hver avdeling/base inndeles også barna i mindre grupper når ulike aktiviteter og opplegg utføres.

#### Egen vurdering

Denne inndelingen fungerer godt forutsatt at tilstrekkelig med personal er til stede ved avdelingene/basene. Når fravær oppstår i personalgruppen blir belastningene naturligvis større på de gjenværende i form av f.eks. å gjennomføre pedagogiske opplegg i mindre grupper, kle på alle barna, skifte bleier, legges o.l. Det er også psykisk belastende å ha redusert bemanning ved avdelingene da dette medfører at mange planer for dagen ikke lar seg gjennomføre, man må hele tiden omstrukturere seg selv og hverdagen på avdelingen/basen, mange opplever at de ikke fått gitt barna den omsorgen som de mener barna burde ha, man opplever at barnehagetilbudet reduseres fra å være et fullverdig pedagogisk tilbud hvor barnas utvikling, lek og æring blomstrer til å bli et sted for «barnetilsyn /»barnepass»osv.

### 1.2 Timer til barn med ekstra ressurser

Indikator	2012
Prosentvis antall barn som får ekstra ressurser til styrket tilbud til barnehagebarn, i forhold til alle barn i barnehagen (prosent av antall barn i barnehagen)	3 %

### Egen vurdering

Vi har fått tildelt midler til ekstraressurser som vi har fordelt

Vi forsøker å opprettholde det spesialpedagogiske tilbudet til disse barna så langt som mulig og skulle noen av deres ekstrapersonell være borte en dag, går noen av det faste avdelingspersonalet inn i arbeidet med disse barna i stedet. Med vårt høye sykefravær blant personalet, hender det likevel dessverre at dette spesialtilbudet ikke kan opprettholdes som forutsatt.

### 1.3 Barn i barnehagen med annet morsmål enn norsk, samisk, svensk, dansk eller engelsk

Indikator og nøkkeltall	2012
Antall barn i barnehagen med annet morsmål enn norsk, samisk, svensk, dansk eller engelsk	11
Hvor mange forskjellige språk er det i barnehagen?	?

### Hvorledes arbeider man med utvikling av barnas språk i barnehagen?

Personalet bruker språket aktivt i alle sammenhenger og repeterer stadig ord og begreper for ting og gjenstander som omgir oss samt begreper som benyttes i samhandling mellom barn og voksne. I mange tilfeller brukes også konkrete som støtte for forståelsen av ulike ord og begreper. Et av de pedagogiske verktøyene som brukes for å konkretisere ord, ting og begreper er «Snakkepakken». Vi deler også barna ofte i mindre grupper slik at alle barna skal ha større sjanse til å få med seg begreper og innhold i våre opplegg og aktiviteter.

Språkleker som f.eks. Kims lek er også hyppig brukt i språkarbeidet.

Gode leseopplevelser vektlegges også i dette arbeidet.



## 2. Personalet

### 2.1 Personalets utdanning

Antall årsverk totalt som barnehagen skal ha	23,6
Antall årsverk med pedagogisk utdanning som barnehagen skal ha	11 inkl. styrer
Antall årsverk med godkjent barnehagelærerutdanning	7
Antall årsverk med annen 3-årig pedagogisk utdanning	2
Antall årsverk med fagutdanning innen barne- og ungdomsarbeiderfaget	4

### Egen vurdering

Barnehagen har pga. antall barn og barnas alderssammensetning ikke fylt opp alle pedagogstillingene med pedagoger.

Pr. 31.12.2012 hadde 7 av våre pedagoger førskolelærerutdanning, mens to var henholdsvis barnevernspedagog og ballettpedagog. Begge tar for tiden barnehagepedagogikk ved HIOA og skal opp til eksamen våren 2013.

Pr. 31.12.2012 har vi 4 fagarbeidere innen barne – og ungdomsarbeiderfaget samt at flere av våre assistenter har et ønske om å ta det samme i framtiden. Én assistent skal opp til fagprøven i januar 2013.

Jeg synes det er positivt at assistentene er interessert og engasjert i jobben sin og ønsker å utvikle seg og lære mer om denne gjennom f.eks. å ta fagprøven.

Barnehagen får da et faglig løft når flere har en eller annen form for relevant utdanning som grunnlag for sin jobbutførelse.

Vi har imidlertid hatt problemer med å få stabilisert den pedagogiske delen av personalet og per. 31.12.12 var 5 av våre 8 pedagogiske ledere langtidssykemeldte i ulike prosenter. Dette har gjort det nødvendig å omstrukturere personalet på huset, og det er blitt søkt om midlertidige dispensasjoner for assistenter som har sagt seg villig til å ta et overordnet ansvar i en kritisk periode. Vi skal i tillegg utlyse to ekstra stillinger, en ped.lederstilling og en assistentstilling, som skal være på topp om grunnbemanningen noen gang vil være til stede på jobb samtidig.



## **2.2 Barnehagelærerutdanning deltid i 2012**

Antall assistenter som fullførte barnehagelærerutdanning i 2012	0
Antall assistenter som var i gang med barnehagelærerutdanning i 2012	0
Antall med annen pedagogisk utdanning som fullførte tilleggsutdanning i barnehagepedagogikk i 2012	0
Antall med annen pedagogisk utdanning som var i gang med tilleggsutdanning for å bli barnehagelærere i 2012	2

### **Egen vurdering**

Jeg synes det er positivt at våre pedagoger har ulike pedagogiske bakgrunn da dette bidrar til et bredere faglig miljø i barnehagen. Det er imidlertid en nødvendighet at hovedvekten av våre pedagoger har førskolelærerbakgrunn da dette gjør dem mer rustet til å håndtere barnehagehverdagen og lederrollene som team – og en pedagogisk – lederrolle innebærer.

Jeg tror at våre pedagoger som ikke har førskolelærerbakgrunnen innser det samme og ser derfor nødvendigheten av å ta tilleggsutdanning i barnehagepedagogikk.

## **2.3 Etter- og videreutdanning av personalet i 2012**

Har styrer lederutdanning	Ja
Er styrer i gang med barnehagelederutdanning	Nei
Antall barnehagelærere som er i gang med lederutdanning	0
Antall barnehagelærere som har tatt videreutdanning	0
Antall barnehagelærere som har fått etterutdanning på plandager	9
Antall barnehagelærere som har fått etterutdanning utenom plandager	9
Antall assistenter som har tatt videreutdanning	1
Antall assistenter som har fått etterutdanning på plandager	Alle
Antall assistenter som har fått etterutdanning utenom plandager	Alle

### **Kommentarer**

*Hva er det gitt etterutdanning i på plandagene?*

Lek, dokumentasjon, filosofi,

*Hva er det gitt etterutdanning i utenom plandagene?*

*Hva er det tatt videreutdanning i?*

Matematikk i barnehagen, Pedagogisk dokumentasjon, voksenrollen i lek, ledelse, hverdagssamtaler, gruppeledelse, Fra tanke til praksis, prosessstenking, veiledning av nyutdannede førskolelærere, fagforum for ped. lederne i barnehagene på Vinterbro og fagforum for assistenter i Vinterbrobarnehage.

## Egen vurdering

Det er en utfordring å drive pedagogisk utviklingsarbeid i barnehagen når halve personalgruppen har faglig bakgrunn og den andre halvdelen primært er ufaglærte. Pedagogene higer etter faglige diskusjoner og faglig utvikling i barnehagen mens mange av assistentene ikke ser behovet for det pedagogiske arbeidet. Noen ønsker mer praktisk handling og mindre pedagogisk «snakk» og er motvillig med på møter og diskusjoner som omhandler pedagogisk plattform, visjoner og kjerneverdier.

Vi har heldigvis også en del assistenter som ser nytten av et faglig fokus i barnehagen og mange ønsker å erverve mer kunnskap innen pedagogikk og barnehagefaget generelt. Flere av assistentene i denne kategorien velger også å ta fagbrevet i barne – og ungdomsarbeiderfaget.

I framtiden trenger vi kurs innen bla. arbeidsmiljø, lek, voksenrollen i barnehagen, Reggio Emilia, prosjektarbeid og pedagogisk dokumentasjon og det er absolutt fordelaktig at samtlige ansatte får de samme kursene. Felles kurs bidrar til felles faglig fokus og er dermed enklere å følge opp i barnehagen.

I tillegg til felleskurs er det ønskelig med kurs innen ledelse for barnehagens pedagogiske personell da disse absolutt trenger å styrkes i utøvelsen av lederrollen.



## 3.0 Barnehagens satsningsområder i 2012

### 3.1 Viktigste som har vært arbeidet med i barnehagen i 2012

- Our - arbeidet hvor hele personalet aktivt har deltatt i utarbeidelsen av egen visjon og egne kjerneverdier. Videre har arbeidet med OUR resultert i en konkret handlingsplan for årene fremover.
- Ny årsplan for 2013 hvor en pedagogisk plattform er i ferd med å ta form.
- Samarbeid på tvers av avdelingene/basene.
- Oppfølging av langtidssykemeldte
- Respekt og toleranse for langtidssykemeldte
- Anskaffe tilstrekkelig med gode vikarer slik at personalgruppene på den enkelte avdeling/base har kunnet stabilisert seg.

### Egen vurdering

Personalet har utarbeidet sin egen visjon og 4 kjerneverdier som skal danne utgangspunktet for deres arbeid i barnehagen i framtiden. Visjonen er svært omfattende og til dels generell, og en viktig jobb fremover vil være å bryte denne visjonen ned til helt konkrete tiltak og gjøremål som kommer til syne i personalets arbeid med barna i barnehagen. Det er også utarbeidet en handlingsplan som en følge av visjonen og 3 forskergrupper i personalgruppen har kommet med anbefalinger på prosjekter som kan igangsettes innen områdene sosial kompetanse, kreativ lekemiljø ute og kommunikasjon. Prosjektene danner videre utgangspunktet for handlingsplanen og skal implementeres fortløpende i årene som kommer.

Når det gjelder kjerneverdiene kan disse ved første øyekast virke allmenne og elementære. Jeg opplever imidlertid at både visjonen og kjerneverdiene fortsatt ligger på et teoretisk plan og ønsker å bruke personalmøter, planleggingsdager og andre interne møtefora til å konkretisere visjonen og kjerneverdiene. Mål for dette arbeidet er at enhver som besøker vår barnehagen skal i framtiden kunne se at personalet etterlever barnehagens visjon og dens kjerneverdier i sin arbeidspraksis.

### 3.2 Prosjekter som det har vært arbeidet med i barnehagen i 2012

- OUR – utarbeiding av visjon, kjerneverdier og handlingsplan
- Foreldresamarbeid med vekt på riktig og god informasjon ut til foreldrene
- Årsplan 2013
- Kosthold i barnehagen

#### **Egen vurdering**

- OUR :  
Det er behov for en videreutvikling av barnehagens visjon og dens kjerneverdier slik at disse ender opp som konkrete tiltak som gjennomsyrrer de voksnes arbeidspraksis i barnehagen.
- Foreldresamarbeid.  
De fleste avdelingene har som en følge av ønsker fra foreldre på foreldremøter og foreldresamtaler gjort om på sine rutiner vedr. foreldreinformasjon. Flere avdelinger sender nå ut ukens brev med ukens evalueringer og ukeplan, noe som synes å være informasjon som foreldrene setter pris på å få.
- Årsplan 2013.  
Det ble høsten 2012 dannet en egen årspiangruppe som evaluerte fjorårets årsplan og som utformet en ny for 2013. De øvrige i personalgruppen deltok i noe evaluering og i utarbeidelsen av nye satsingsområder og tiltak ift. disse. Jeg synes at årspiangruppen fungerte godt og at deltakerne i denne gruppen tok et stort ansvar i utformingen av ny årsplan. De fikk også et helt annet eierforhold til denne når de deltok aktivt i arbeidet med årsplan for 2013.  
Det hadde vært ønskelig at flere i personalgruppen kunne delta mer i årspiangprosessen enn det vi fikk til høsten 2012. Vi tar imidlertid med oss erfaringene fra dette arbeidet og forsøker å planlegge dette enda bedre når årsplan for 2014 skal utarbeides.
- Kosthold:  
Da jeg begynte i barnehagen høsten 2012 fikk jeg en del spørsmål fra foreldre rundt hva som var ment at barna skulle få servert av mat og hva som var beregnet for personalet. Noen foreldre hadde en opplevelse av at personalet fikk et meget variert og til dels luksuriøst mattilbud, mens barna måtte nøye seg med brødkivene og et snevert utvalg av pålegg og tilhørende grønnsaker.  
  1. Oktober 2012 begynte en ny kjøkkenassistent i barnehagen og sammen gikk vi gjennom barnehagens matbudsjett og dens matutiner. Videre laget vi en meny som inneholdt et sunt og variert kosthold for både barn og voksne.

Vesentlig for hva som skulle serveres var hva kjøkkenassistent hadde kapasitet til å lage i løpet av en arbeidsdag og hva som kunne gi barna gode og fullverdige måltider i barnehagen.

Jeg opplever at maten som serveres i barnehagen nå er sunn, variert og lik for både voksne og barn. Jeg er imidlertid i kontinuerlig dialog med kjøkkenassistent om hvilke muligheter vi har til å utvikle måltidene vi serverer i barnehagen til å bli enda mer sunne og varierte i framtiden .



## 4.0 Sykefravær blant de ansatte

Sett inn tabell over korttidssykefraværet og langtidssykefraværet for 2010, 2011 og 2012.

### Egen vurdering

Årstall:	Korttidsfravær:	Langtidsfravær:	Totalt fravær:
2010.	5,36%	8,84%	14,20%
2011:	3,84%	10,86%	14,69%
2012:	4,47%	11,09%	15,91%

Barnehagen har vært og er fortsatt rammet av et høyt sykefravær. Det generelle sykefraværet har de siste 3 årene ligget på 14,2 %, 14,69 % og 15,91%. Desember 2012 endte på et sykefravær på 20% og januar 2013 begynte med at 10 av våre ansatte var langtidssykemeldte i ulike prosenter. I tillegg kom korttidsfravær og syke barn – fravær.

Sykefraværstatistikken viser at fraværet i Vinterbro stadig øker på tross av at styrer har jevnlig samtaler med ansatte og tett oppfølging av de langtidssykemeldte. Vi har også gjennomført to personalmøter med hovedvekt på tilstedeværelse og sykefravær siden august 2012.

Årsaker for fraværet oppgis å være egen sykdom eller private forhold.

Et høyt sykefravær byr på mange praktiske utfordringer.

For eksempel:

- Anskaffelse av tilstrekkelig med vikarer
- Planlegging og gjennomføring av pedagogisk opplegg
- Ivaretagelse av barnas behov for omsorg
- Opprettholde et godt foreldresamarbeid
- Ivaretagelse av personalet som igjen skal ivareta barnas sikkerhet samtidig som de må drive avdelingene og avdelingens prosjekter, opplegg og aktiviteter når det mangler opp til flere ansatte pr. avdeling.
- Unngå at personalet som er på jobb sliter seg ut og blir en del av sykefraværstatistikken.
- Følge IA – avtalen i forhold til alle langtidssykemeldte
- Gjennomføre møter og andre forum hvor barnehagens innhold og kvalitet diskuteres, planlegges og utvikles.
- Informasjonsflyt. Vanskelig å sikre at alle får de rette beskjedene til rett tid når så mange er fraværende m.m.
- Gi barna et tilfredsstillende tilbud som fremmer læring og utvikling. I tillegg har vi flere barn som har behov for ekstra hjelp og støtte hvorav 3 har fått tildelt ekstra personalressurser. Om deres personalressurser er fraværende, forsøker det faste personalet å overta ekstraressursenes arbeid ift. Disse barna, men når store deler av arbeidsstokken er borte samtidig og vikarer ikke har vært å oppdrive, reduseres også dessverre tilbudet disse barna skulle ha hatt.

Både ped.lederne som er til stede i barnehagen og styrer bruker enormt med tid på å få organisert dagene. Langtidsplanlegging er nesten blitt umulig og dagene «lappes» sammen dag for dag.

I lengden blir situasjonen uholdbar og arbeidsmiljøet preges negativt. Dette kommer bla til uttrykk gjennom at personalet vanskelig ser for seg gode og varige løsninger på fraværproblematikken, enkeltpersoner klager høyløyt over det høye fraværet, noen fremmer sin tvil om at kollegaer som er fraværende er det av legitime grunner, de som er delvis langtidssykemeldt føler seg truffet og til dels uønsket på jobb, osv.

Tilbakemeldinger styrer har fått fra foreldre er at de merker tydelig at barnehagen er preget av mye fravær blant personalet, men at barna føler seg trygge og trives i barnehagen

Vår viktigste jobb er å gi barna en god barnehagehverdag preget av omsorg, lek og læring og slike tilbakemeldinger tyder i hvert fall på at de som er på jobb gjør et fremdragende arbeid for barna.

## 5.0 System for oppfølging

Beskriv det systemet du har for oppfølging av barnehagens innhold og ansatte

Jeg holder fortsatt på å lage et godt og systematisk system for oppfølging av barnehagens innhold og ansatte.

Ansatte:

Generelt har jeg kontordøren min åpen slik at både personal og foreldre kan komme innom for en prat når de har behov for det.

Siden jeg begynte 01.08.2012 har jeg ellers gjennomført forventningssamtaler med alle ansatte, jeg forsøker å følge IA – avtalen når det gjelder oppfølging av langtidssykemeldte, jeg har tatt inn folk på kontoret når jeg har sett eller fått info. Om uheldige episoder, jeg har meklet mellom personal som er i konflikt og jeg har hatt samtaler med foreldre og personal i situasjoner hvor foreldre har klaget eller vært misfornøyde med noe, Jeg har også vært noe på avdelingene når de har trengt en hjelpende hånd eller for å observere hvordan ulike ansatte fungerer i jobben sin. I noen tilfeller har jeg henvendt meg til personalavdelingen for å få råd og veiledning ift. vanskelige personalsaker.

Barnehagens innhold:

- Ped.lederne utarbeider periodeplaner som de sender til styrer for godkjenning før de videresendes til foreldre.
- Styrer deltar på noen avdelingsmøter
- Styrer innkaller til og gjennomfører jevnlig pedagogiske ledermøter
- Styrer innkaller til og gjennomfører personalmøter månedlig hvor aktuelle temaer tas opp, diskuteres, og lages tiltak i forhold til.

### **5.1 Ståstedsanalyse**

Har skolen gjennomført ståstedsanalyse i 2012?

Når ble den sist gjennomført, evt. når har du planer om å gjennomføre denne?

Jeg har ikke gjennomført ståstedsanalyse for barnehagen. Ble gjort oppmerksom på dette verktøyet på ledersamtale med OK- sjef i januar 2013.  
Har et ønske om å gjennomføre ståstedsanalysen vinteren 2013.

## **6.0 Fysiske forhold**

### **6.1 Fysiske forhold ute**

Hvorledes er uteområdet tilrettelagt for lek?

Barnehagen har et flott uteområde bestående av både tradisjonelle lekeapparater og naturtomt. Vi ligger også tett inntil skogen som vi benytter mye. På knausen rett ved siden av barnehagen har vi en grillhytte som også benyttes mye sammen med barna. Lekeplassen er utgangspunkt for mye god lek, men jeg ser at der mangler fysisk utfordrende aktiviteter for de største barna.

I håp om å inspirere personalet til mere utelek, deltok hele personalgruppen på et halvdagskurs ved Sognsvann 2. November. Jeg har også et ønske om å kjøpe inn lekeapparater myntet på de største barna i 2013 om barnehagens budsjett tillater et slikt innkjøp.





## Egen vurdering

Personalet i barnehagen liker å være mye ute og barna er ofte ute mange ganger om dagen uansett vær.

De voksne kan imidlertid med fordel vært mere aktive i utetiden da jeg tror at aktive voksne får barnas lek til å blomstre enda mere. Personalet var som tidligere nevnt på halvdagskurs i utelek i november, et kurs som både var lærerikt, moro og sosialt. Det virker imidlertid som om noe skjer med personalet med en gang de kommer innenfor barnehagegjerdene og mange bruker heller utetiden til å telle barn og overvåke deres lek i stedet for å involvere seg i det som skjer og være aktive i leken. Vi snakker en del om dette «fenomenet» i personalgruppen og har derfor blitt enige om å gjennomføre 2 vinteraktivitetsuker i februar hvor alle skal bidra aktivt til leker og vinteraktiviteter, vi skal ha flere utepersonalmøter hvor vi kan lære av – og inspirere hverandre til uteleker og uteaktiviteter og vi skal ha en «nyttårspersonalfest» ute hvor også utelek skal være en del av festen.

## 6.2 Fysiske forhold inne

Hvorledes er de fysiske forholdene inne? Er det nok lekeareal, hvorledes er lekearealet tilrettelagt, nok arbeidsplasser for pedagoger, møterom, etc

Jeg synes at de fysiske forholdene inne har mange potensialer som vi kan utnytte enda bedre enn det vi gjør per d.d.

Vi har gode og mange nok arbeidsplasser for personalet og gode møterom. Når hele personalgruppen skal på møter, er imidlertid møterommet for lite, men da benytter vi oss bare av en av basene.

Når det gjelder avdelingene, endres det fysiske miljøet stadig ut fra hva barns interesser og behov er. Det meste av møblene på avdelingene er tilrettelagt for barn, noe som kan være utfordrende for personal som sliter med muskel og skjelettskader. Samtidig har vi en del hjelpemidler som personalet kan benytte seg av og brukes disse flittig og riktig, er også de fysiske arbeidsforholdene brukbare for de voksne.

Lydnivået i barnehagen er det dermed ikke så lett å gjøre noe med. Hver base består av mange barn og voksne og lydnivået blir innimellom uholdbart selv om ingen nødvendigvis roper eller bråker noe spesielt.

Dette er situasjonen på tross av at avdelingenes hovedrom har fått satt opp lydisolerende plater i deler av taket.

Vi har også noen hørselshemmede barn som sliter ekstra mye med lydbildet i barnehagen. Vi har imidlertid gjennomført en del tiltak mht. disse ved bl. Å skifte ut kjøle – og fryseskap på kjøkkenet som duret unødvendig mye, bordene er tildekket med plastduker for å dempe lyd av harde gjenstander, kopper, tallerkener og delvis bestikk er av plast da disse bråker mindre enn glass og porselenskopper, bord – og stolben er dekket med lyddempende knotter og baller o.l. Vi får også lydisolerende plater i takene i de øvrige baserommene i begynnelsen v 2013.

## Egen vurdering

Barnehagen består av mange rom med fleksible løsninger som f.eks. skyvedører og hyller som romdelere. Ved så store barnegrupper som vi har, jobber vi kontinuerlig med å dele dem inn i smågrupper som igjen benytter barnehagens ulike rom. Per i dag fungerer ikke disse rommene maksimalt, og vi prøver stadig å utforme dem på nye måter slik at vi kan få en optimal bruk av alle rom.

For å skape gode forhold for lek og læring er det helt nødvendig med ro og kontinuitet i arbeidet med barna.

Å utnytte barnehagens fysiske rom maksimalt er en viktig bidragsyter til dette, men vi har også en stor og negativ faktor mht. dette.

Barnehagen er bygd slik at alle avdelingene/basene henger sammen, noe som i praksis betyr at når barn og voksne skal forflytte seg i barnehagen må de gå gjennom basene og dermed forstyrre pågående aktivitet der. Det samme må kjøkkenassistent gjøre når matrallene skal ut til avdelingene eller når renholder skal vaske i barnehagen.

Alternativet er å gå på utsiden av barnehagen, noe som ikke alltid er like greit ved f.eks. kaldt eller dårlig vær.

Om økonomien noen gang vil tillate et fysisk løft for vår barnehage, hadde en enorm forbedring vært å få laget en form for yttergang som har kunnet gått på utsiden av alle avdelingene/basene.

Ås, 25. januar 2013

.....  
Solveig Kvarum  
Styrer