

HTM-sak 72/13**R-151 - VARSEL OM OPPSTART REGULERINGSPLAN FOR
DYSTER-ELDOR DEL II**

Saksbehandler: Magnus Ohren

Arkivnr: REG R-151

Saksnr.: 13/2213

Utvalg**Utv.nr.****Møtedato**

Hovedutvalg for teknikk og miljø

72/13

26.09.2013

Rådmannens innstilling:

I medhold av plan- og bygningslovens § 12-8 varsler Ås kommune oppstart av områderegulering for Dyster Eldor II. Med varsel om oppstart sendes forslag til planprogram for Dyster Eldor II på høring, i samsvar med plan- og bygningslovens § 12-9. Frist for uttalelse er 6 uker etter varslet oppstart.

Rådmannen i Ås, 17.09.2013

Sign.

Trine Christensen

Avgjørelsesmyndighet:

Kommunestyret

Behandlingsrekkefølge:

1. Hovedutvalget for teknikk og miljø
2. Offentlig ettersyn
3. Hovedutvalget for teknikk og miljø
4. Kommunestyret

Vedlegg som følger saken trykt:

1. Forslag til planprogram Dyster Eldor II september 2013
2. Dom fra Oslo tingrett, datert 05.07.2012.

Vedlegg som ligger i saksmappen i tillegg til trykte dokumenter:

Sakens øvrige dokumenter

Utskrift av saken sendes til:

Adressater i følge liste

SAKSUTREDNING:

Ås kommunestyres stadfestelse av reguleringsplan for Dyster Eldor søndre del, ble i domsslutning i Oslo tingrett, datert 05.07.2012, kjent ugyldig. Bakgrunnen for domsslutningen var saksbehandlingsfeil i forbindelse med manglende konsekvensutredning av området med henblikk på miljøpåvirkning. Kommunen har vedtatt å gjenoppta arbeidet med planen.

Plan- og utviklingsavdelingen har gjenopptatt arbeidet med reguleringsplan for Dyster Eldor søndre del, heretter kalt Dyster Eldor II. Som følge av krav om grundig utarbeidet konsekvensutredning for reguleringsplanen, følger også krav om planprogram som beskrevet i plan- og bygningsloven § 4-1 og § 12-9.

Et planprogram skal gjøre rede for formålet med planarbeidet, planprosessen med frister og deltakere, opplegg for medvirkning, ulike alternativer for utbygging samt behovet for utredninger. For reguleringsplaner som kan få vesentlige virkninger for miljø og samfunn, skal det med forslag til reguleringsplan følge en konsekvensutredning av planens virkninger. Planprogrammet skal sendes på høring til alle berørte naboer og offentlige instanser, samt gjøres tilgjengelig gjennom minst én alminnelig lest avis og elektroniske medier. Etter høringsrunden fastsettes planprogrammet ordinært av kommunestyret.

Planprogrammet vedtar innholdet for planarbeidet, og er å anse som et retningsgivende dokument.

Forslag til planprogram for Dyster Eldor II beskriver formålet med planarbeidet, rammebetingelser for planleggingen, beskrivelse av tiltaket, behovet for konsekvensutredninger, samt gjør rede for vesentlige momenter i tidligere planarbeid. I planprogrammets kapittel 5 er det redegjort for planens fremdrift.

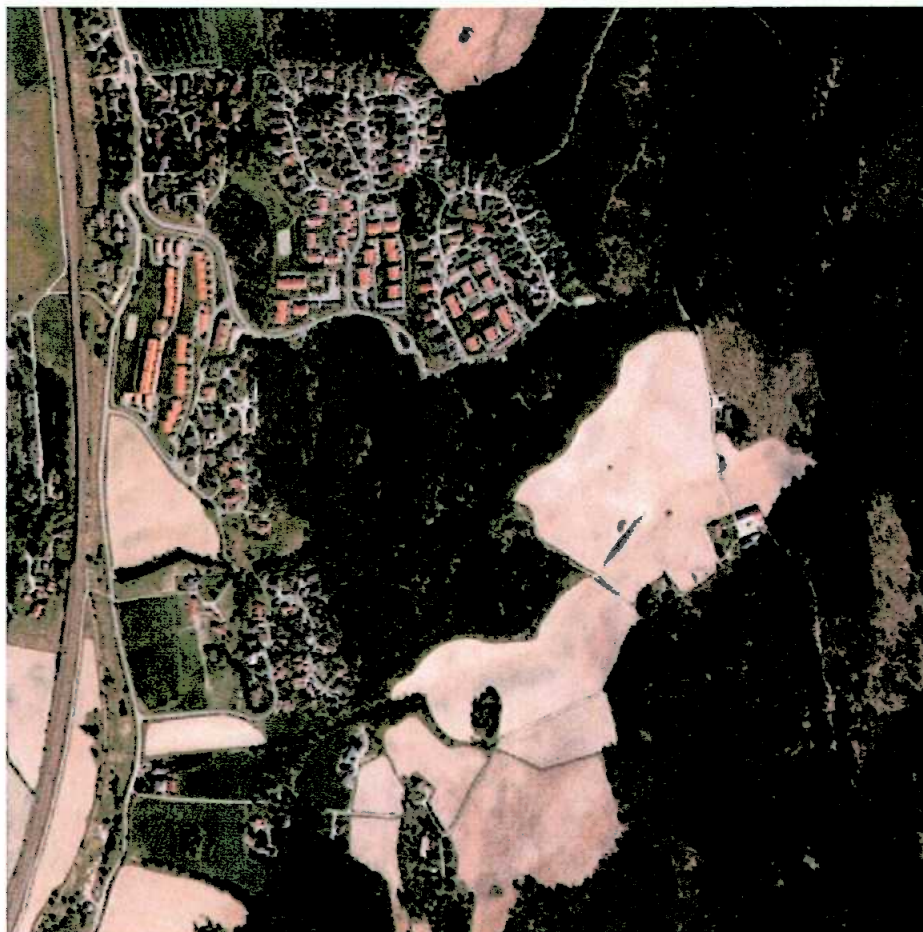
Planprogrammet skal presenteres sammen med varsel om oppstart, og gir berørte naboer, kommunens innbyggere og offentlige instanser godt innblikk i prosessen og et godt utgangspunkt til å formulere sine kommentarer og eventuelle innvendinger til planen.

Konklusjon:

Rådmannen anbefaler å sende forslag til planprogram for Dyster Eldor II på høring sammen med varsel om oppstart av områderegulering.



**PLANPROGRAM
DYSTER ELDOR II
SEPTEMBER 2013**



INNHOLDSFORTEGNELSE

1. Formål

1.1 Bakgrunn for planarbeidet	3
1.2 Formål med planarbeidet	3
1.3 Plantype	3
1.4 Planområdets beliggenhet og størrelse	3
1.5 Krav om planprogram og konsekvensutredning	4

2. Rammebetingelser for planleggingen

2.1 Nasjonale og regionale føringer	4
2.2 Lokalpolitiske planer og vedtak	5
2.3 Andre føringer	6

3. Beskrivelse av tiltaket

3.1 Sentrale tema og problemstillinger i planarbeidet	7
3.2 Utviklingsscenarier som skal vurderes i planarbeidet	7
3.3 Plassering av skole og barnehage i området	7

4. Utredninger

4.1 Barn og unge	8
4.2 Trafikk	8
4.3 Biologisk mangfold og naturressurser	10
4.4 Kulturlandskap og kulturminner	11
4.5 Landbruksområder	12
4.6 Samfunnsikkerhet	12

5. Planprosess

5.1 Fremdriftsplan	13
5.2 Opplegg for medvirkning	13
5.3 Deltagere	13

1. Formål

1.1 Bakgrunn for planarbeidet

Planarbeid for områderegulering av Dyster Eldor søndre del (heretter Dyster Eldor II) er gjenopptatt etter at tidligere gjennomført planprosess ble påklaget på grunnlag av forekomst av storsalamander og manglende konsekvensutredning. Ås kommune fikk medhold av Fylkesmannen i Buskerud, som behandlet klagesaken som settefylkesmann. Som følge av fylkesmannens avgjørelse, ble Miljøverndepartementet stevnet. Klagen fikk medhold i Oslo tingrett i domsslutning datert 05.07.2012, og fylkesmannens vedtak ble kjent ugyldig. Ås kommunes vedtak som stadfester reguleringsplan for Dyster Eldor II er således opphevet.

Ås kommune vedtok å gjennomføre en ny planprosess i 2012. Dyster Eldor II er en fortsettelse av allerede utbygd Dyster-Eldor nord, og er disponert til boligformål i kommuneplan for Ås.

1.2 Formål med planarbeidet

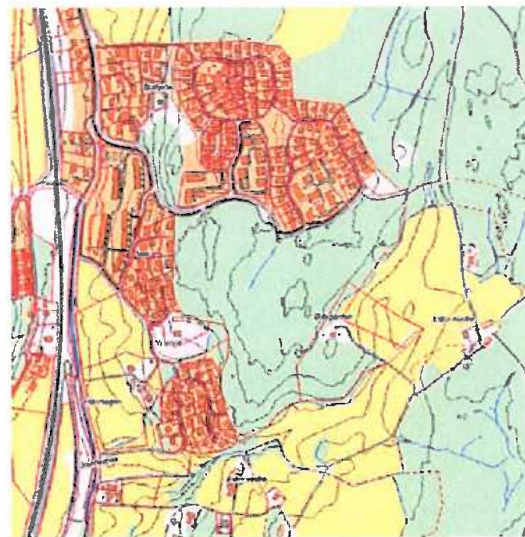
Planprogrammet skal danne grunnlaget for utarbeidelse av konsekvensutredning og reguleringsplan for Dyster Eldor II. Hensikten med reguleringsarbeidet er å lage en helhetlig plan som definerer overordnede mål og føringer for områdets videre utvikling. Planarbeidet vil avklare fremtidig arealbruk, forholdet mellom vekst og vern, og behov for oppgradering og utvidelse av infrastruktur.

1.3 Plantype

Det vil bli utarbeidet en områderegulering i henhold til plan- og bygningsloven §12-2. En områderegulering er en kommunal reguleringsplan som avklarer rammene for fremtidig arealbruk i et større område. En områderegulering kan følges opp enten med utfyllende detaljregulering eller direkte med bygge- og delesøknader for enkeltprosjekter.

1.4 Planområdets beliggenhet og størrelse

Områdets utstrekning er på om lag 183 dekar, hvorav ca. 170 dekar eies av Ås kommune. Området ligger syd for Ås sentrum, cirka 1500 meter fra Ås stasjon. Området består av småkupert terreng som i hovedsak er bevokst med løvskog, med innslag av furu og gran. Området grenser i nord mot Grunnfjellsveien og Dyster-Eldor nordre del, som er utbygd med boliger, i øst og sør mot skog og dyrket mark, i vest mot boligområdet Granheimlia og Sollia.



Kart over Dyster Eldor og Dyster Eldor II

1.5 Krav om planprogram og konsekvensutredning

Planprogrammet er utarbeidet etter plan- og bygningslovens kapittel 4, ajourført med endringer ved lov 25.06.2010 nr. 48 og res. 29.04.2012 nr. 479. Planprogrammet skal fastsette:

- Formålet med planarbeidet, og ambisjonene for boligutbyggingen.
- Planprosessen med frister og deltakere
- Opplegg for medvirkning, især i forhold til grupper som antas å bli særlig berørt
- Behovet for utredninger

Utredningsbehovet anses som moderat i det at det har foregått en lang prosess i området. Det vil i planprogrammet gjøres rede for allerede innsamlet informasjon, og behovet for nye utredninger som skal komplementere disse.

2. Forutsetninger for planarbeidet

Dette er overordnede planer og retningslinjer som anses å være mest relevant for planarbeidet:

2.1 Nasjonale føringer og retningslinjer

Forbud mot inngrep i automatisk fredete kulturminner (jfr. Kulturminneloven § 3)

Paragrafen i kulturminneloven forbyr i utgangspunktet alle tiltak som er egnet til å skade, ødelegge, grave ut, flytte, forandre, tildekke, skjule eller på annen måte utilbørlig skjemme automatisk fredede kulturminner. Som kulturminner regnes alle kulturminner eldre enn reformasjonen i 1536, og erklærte stående byggverk med opprinnelse fra perioden 1537-1649.

Områdereguleringen vil avklare nødvendige sikringssoner rundt fredede kulturminner. Planprogrammet redegjør for behovet for ytterligere registrering av kulturminner.

Naturmangfoldloven (jfr. Naturmangfoldloven kapittel II, III og IV)

Loven sørger for en bærekraftig forvaltning av naturen som ivaretar:

- Mangfoldet av naturtyper og deres karakteristiske artsmangfold og økologiske funksjoner innenfor sine naturlige utbredelsesområder.
- Artene i sine naturlige utbredelsesområder og deres genetiske mangfold og levedyktighet.

I forskrifter kan det bestemmes utvalgte naturtyper (jf. kapittel IV) og prioriterte arter (jf. §§ 23-25) og nærmere bestemmelser og tiltak for deres beskyttelse.

Videre inneholder loven retningslinjer for offentlig beslutningstaking (jf. §§ 8-12) deriblant:

- At offentlige beslutninger i rimelig grad skal bygge på vitenskapelig grunnlag om arters bestandssituasjon, naturtypers utbredelse og økologiske tilstand, samt effekten av påvirkninger.
- Å være «føre var» og unngå mulig vesentlig skade på naturmangfoldet, når det ikke foreligger tilstrekkelig kunnskap om tiltakets virkninger for naturmiljøet.
- At kostnader ved avbøtende tiltak skal bæres av tiltakshaver.

Rikspolitiske retningslinjer for å styrke barn og unges interesser i planlegging

Retningslinjene skal sørge for at alle barn og unge tilbys gode, trygge og stimulerende oppvekstmiljø. Det vil bli redegjort for planforslagets konsekvenser for barn og unge, jf. Miljøverndepartementets temaveileder «Barn og unge planlegging etter plan- og bygningsloven».

Rikspolitiske retningslinjer for samordnet areal- og transportplanlegging

Retningslinjene gir føringer for hvordan arealbruk og transportsystem skal utvikles. Det skal tenkes langsiktig, bærekraftig og regionalt. Følgende er særlig relevant for reguleringsarbeidet:

- Legge til rette for en mest mulig effektiv, trygg og miljøvennlig transport.
- Begrense transportbehovet.
- Utforme klare grenser mellom byggeområder og områder som ikke skal utbygges.
- Konsentrere naturinngrep.
- Utnytte utbyggingsmulighetene i eksisterende byggesoner i by- og tettstedsområder.
- Avveie hensynet til effektiv transport i forhold til jordvern, naturvern, kulturminnevern, friluftsliv og vanninteresser.
- Vurdere alternativer til veiutbygging når kapasitetsproblemer i veisystemet oppstår.
- Tilrettelegge for sykling.
- Avklare muligheter for et effektivt offentlig transporttilbud.

Kommunen vil legge retningslinjene til grunn i reguleringsarbeidet. Det vil bli redegjort for planforslagets utbyggingsmønster og konsekvenser for transportsystemet.

Samordnet areal- og transportstrategi for Osloregionen

Dokumentet beskriver regionale utfordringer og definerer overordnede mål og strategier for areal- og transportutviklingen. Landskapet syd for Eldor inngår i det sammenhengende jordbruksområdet mellom Mysen og Drøbak.

Samferdselsplan for Akershus 2012-2015

Dokumentet beskriver overordnede føringer og pågående arbeid med betydning for samferdselsplanen, deriblant fremtidige kollektivløsninger for Follo.

Fylkesdelplan for kulturminner og kulturmiljøer i Akershus 2007-2018

Planen beskriver mål, strategier samt oppfølgingstiltak for den fremtidige kulturminnepolitikken i Akershus. Hovedmålet er å ta vare på og bruke kulturminner og kulturmiljøer som en positiv ressurs. Følgende er særlig relevant for reguleringsarbeidet:

- Bevare et utvalg av kulturminner, kulturmiljøer og kulturlandskap
- Registrere kulturminner der det er mangelfull oversikt

I tillegg følger nasjonale og regionale forventninger til kommunal og regional planlegging.

2.2 Lokalpolitiske planer og vedtak

Kommuneplan for Ås 2011-2023

Kommuneplanen, vedtatt 06.04.2011, beskriver overordnede behov for boliger, foretting av sentrum og ønske om økt andel boliger i Ås sentralområde. Kommuneplanen beskriver også behov for skole og barnehageplasser, samt transport og behov for kollektive løsninger.

Sykkelplasseringsplan for Ås

Planen beskriver tiltak til å bedre situasjonen for syklister og øke andelen syklende i Ås.

Skolebehovsplan for Ås

Planen beskriver skolestruktur, skolekapasitet, utfordringer og alternativer til framtidig skolestruktur i Ås kommune.

Barnehagebehovsplan for Ås 2012-2016

Planen beskriver barnehagestruktur, barnehagekapasitet, utfordringer og alternativer til framtidig barnehagestruktur i Ås kommune.

Tidligere lokalpolitiske vedtak

Det har siden 1970-tallet pågått planarbeid i området Dyster-Eldor i Ås kommune. I 1995 startet kommunen behandling av reguleringsplan som omfatter søndre del av Dyster-Eldor, men denne ble lagt til side for å prioritere utvikling av søndre Moer. Vedtak av betydning for planarbeidet, er vedtak datert 03.06.1999, om valg av veitrasé for området (jf. kapittel 4). Kommunestyret vedtok å gjenoppta arbeidet med reguleringsplan for Dyster-Eldor II i 2007.

14.04.2010

Den endelige reguleringsplanen for området, med bestemmelser, ble vedtatt av Ås kommune.

16.06.2010

Kommunestyret vedtok å vurdere ny plassering av skole i forbindelse med rullering av kommuneplan for Ås, vedtatt 06.04.2011. Skolen ble i arbeidet med kommuneplanen vedtatt lagt som utvidelse av eksisterende Åsgård skole, og skolekretsene ble justert slik at Dyster-Eldor omfattes av denne.

21.09.2010

Vedtaket om reguleringsplan ble påklaget av Åshild Longva, Katrine Eldegard og Olav Heie, som mente konsekvensene av en eventuell utbygging for det biologiske mangfoldet ikke var tilstrekkelig utredet.

27.06.2011

Fylkesmannen i Buskerud behandlet klagesaken som settefylkesmann, og fattet vedtak om at klagen ble ikke tatt til følge og reguleringsplanvedtaket ble stadfestet.

02.01.2011

Klagerne tok ut stevning mot Staten v/Miljøverndepartementet.

05.07.2011

Oslo tingrett avsa dom i saken den, der reguleringsplanvedtaket ble opphevet.

2012

Kommunestyret vedtok å gjennomføre nytt planarbeid.

2.3 Andre føringer

Rambølls rapport om klimavennlig arealplanlegging, utarbeidet med anbefalinger for Dyster Eldor. Omfatter blant annet avfall og avløpsløsninger, energiltak, samt enkelte retningslinjer for bedret for gang- og sykkeltrafikk.

3. Beskrivelse av tiltaket

Områdereguleringen vil bestå av et arealplankart med tilhørende bestemmelser som angir bruk, vern og utforming av arealer og bygg. Forslaget vil samtidig inneholde en konsekvensutredning som gjør rede for konsekvenser ved utbyggingen for kulturminnevern og biologisk mangfold.

3.1 Sentrale tema og problemstillinger i planarbeidet

Forhold mellom utbygging og vern

Kommunen ønsker å kartlegge ulike vernehensyn i området, for å finne frem til konfliktfrie områder for boligbygging.

Det er registrert forekomster av stor og liten salamander i området, samt et par mindre kulturminner. I planarbeidet må alle viktige verdier være kjent, og det må tas stilling til hva som skal vernes og hvordan. Storsalamander har status som sårbar på norsk rødliste, og småsalamander har status som nær truet.

Vernehensyn innenfor naturmiljø, landskap, kulturminner/kulturmiljø og friluftsliv i området ble i stor grad kartlagt i forbindelse med tidligere planarbeid. Planprogrammet redegjør for behovet for ytterligere kartlegging og utredninger (jf. kapittel 4).

Utvikling av området berører dyrka mark i liten grad. Et kommunalt eid område på 4-5 dekar som omfattes av planen, er blitt drevet av Oddvar Eldor på Nordre Eldor gård de siste 20 årene.

3.2 Utviklingsscenarioer som skal vurderes i planarbeidet

Planarbeidet vil redegjøre for hvilken grad av utnyttelse som vil være mest i tråd med ambisjonene for området og boligprogrammet for Ås, samt nasjonale og regionale føringer.

Planforslaget tar som utgangspunkt sikte på om lag 250 boliger, fordelt på eneboliger, tomannsboliger og rekkehus. Vektingen mellom forskjellige boligtyper og behovet for friarealer vil bli en del av planarbeidet. Behovet for barnehage vil også vurderes. Tidligere planarbeid konkluderte med et forhold boligtyper der halvparten besto av eneboliger og halvparten rekkehus.

Planarbeidet må vurdere i hvilken grad ny utbygging i området vil føre til av behov for utbedret infrastruktur. Det kan diskuteres behov for ny bro over jernbanen, samt hvilke muligheter planforslaget kan bidra til å skape for å bedre kollektivtilbudet i Ås.

3.3 Plassering av skole og barnehage i området

Det er i tidligere planarbeid avsatt et areal på 26,4 dekar til skole og barnehage på Dyster Eldor. Som det fremgår av kommuneplan for Ås 2011-2023, anbefales en utvidelse av Åsgård skole til ca. 900-1000 elevplasser. Det er avsatt areal til en slik utvidelse i kommuneplanens arealdel vest for dagens skole. Utvides Åsgård, som anbefalt i kommuneplanen, vil det ikke være behov for å bygge ny skole på Dyster Eldor. Av dette følger at skolegrensene mellom Åsgård og Rustad flyttes.

Et areal på 13 dekar er tidligere avsatt til barnehage.

4. Utredninger

Plan- og bygningsloven § 4-2:

For reguleringsplaner som kan få vesentlige virkninger for miljø og samfunn, skal planbeskrivelsen gi en særskilt vurdering og beskrivelse – konsekvensutredning – av planens virkninger for miljø og samfunn.

4.1 Barn og unge

Utrykket barn og unge i plansammenheng gjelder aldersgruppen 0-18 år. Rikspolitiske retningslinjer for å styrke barn og unges interesse er hjemlet i plan og bygningsloven § 3-5. I henhold til retningslinjene skal kommunen:

- a) Vurdere konsekvenser for barn og unge etter plan og bygningsloven.
- b) Foreta en samlet vurdering av barn og unges oppvekstmiljø.
- c) Utarbeide vedtekter, bestemmelser og retningslinjer om omfang og kvalitet av arealer og anlegg av betydning for barn og unge, som skal sikres i planer der barn og unge er berørt.
- d) Organisere planprosessen slik at synspunkter som gjelder barn som berørt part kommer frem, og at ulike grupper barn og unge selv gis anledning til å delta.

I hovedsak vurderer retningslinjene barn og unges behov for utearealer med høy kvalitet, sammenhengende grøntstrukturer, og god fremkommelighet for gående og syklende, som viktige for barn og unges oppvekstvilkår. Friarealer skal sikres mot forurensning, støy og trafikkfare. Videre skal arealene for lek og opphold være av en tilstrekkelig størrelse, og gi mulighet for lek på ulike årstider.

4.2 Trafikk

Tidligere gjennomførte utredninger:

Et ønske for veivalg har i tidligere planprosess vært at et veinett skal kunne betjene alle områdene på Dyster-Eldor, i tillegg til eksisterende områder som Solli/Arneborg og Granheim/Eldorhagen. En fremtidig bussrute vil med et slikt gjennomgående veinett kunne tenkes å kunne komme ned Hogstvetveien, ta med seg hele Dyster-Eldor, for så å krysse jernbanen i vest og nå boligområdene på Moer frem til Brekkeveien ved Ås stasjon. Fire alternativer for veisystem er foreslått tidligere:

Alternativ A

Forbinder Grunnfjellveien med Arneborgveien. Dekker godt eksisterende områder og midtpartiet i reguleringsområdet.

Alternativ B

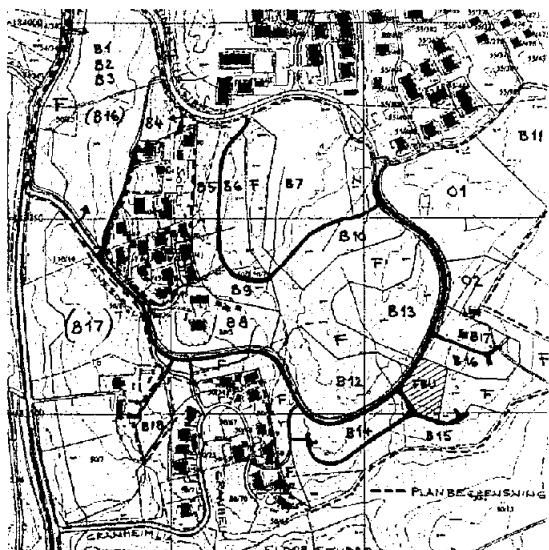
Ringvei som forbinder Grunnfjellsveien med Granheimlia. Denne løsningen har bedre total dekning, og lar Nylenna ligge urørt i motsetning til alternativ A. For å gjennomføre må gnr 50/1, Eldor søndre, gi fra seg grunn. Bebyggelsen omkring Nylenna får lang vei til buss.

Alternativ C

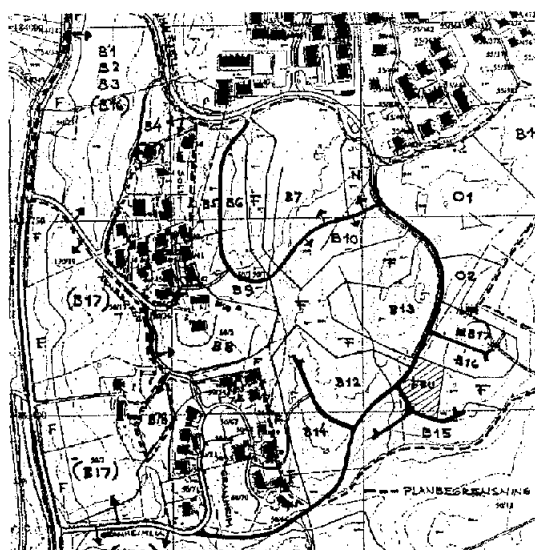
Ser bort fra ønsket om ringbuss. Forlenget Grunnfjellsvei slutter i snuplass øst for Granheim. Ved å øke bredden på friområdet nord og øst for Granheim, kan en i fremtiden forbinde den forlengede Grunnfjellsveien med Arneborgveien og bli som alternativ A.

Alternativ D

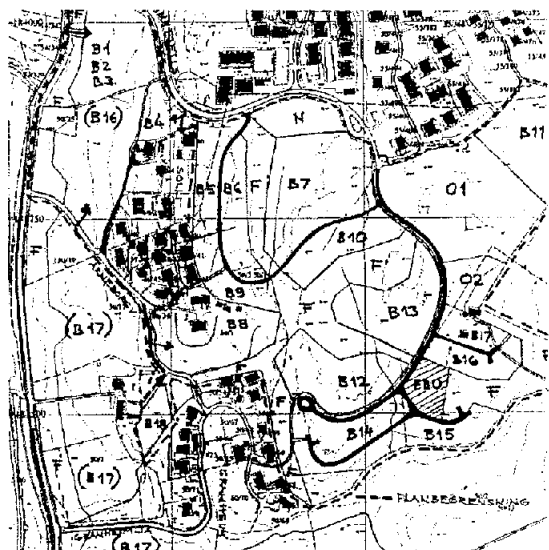
Ser helt bort fra overordnet ringvei, og består av en serie blindveier som betjener reguleringsområdet fra Grunnfjellsveien. Sydvestre delen av området får dårlige bussdekning



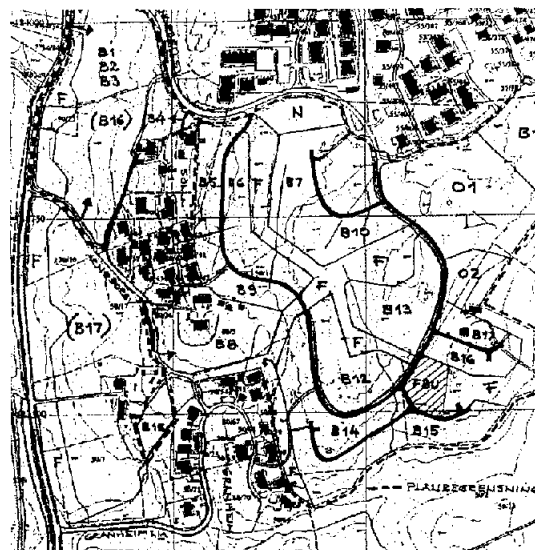
Alternativ A



Alternativ B



Alternativ C



Alternativ D

Ås kommune og Statens Vegvesen var innstilt på Alternativ B. Etter en rekke bemerkninger fra berørte beboerforeninger valgte kommunen alternativ D, som i minst grad påvirker de eksisterende boligområdene. Dette alternativet gir færrest muligheter for kollektivløsninger i området. Det ble også uttrykt ønske om å gjennomføre et veivalg med minst mulig terrenginngrep.

Forhold som skal utredes og belyses:

- Kryssløsninger ved atkomst til området
- Forventet trafikkmengde
- Ringvei eller endegater
- Gang- og sykkelveinett
- Muligheter for utvikling av et lokalt kollektivtilbud i Ås

4.3 Biologisk mangfold og naturressurser

Tidligere gjennomførte vurderinger:

- Salamanderlokasjoner og behov
- Påvirkninger på grunnvann som følge av bergsprenginger

I ivaretagelsen av biologisk mangfold har det i tidligere planarbeid særlig vært bekymring for:

- Utbyggingens konsekvenser for vanntilførsel til gårdsdammen ved Eldorødegården
- Avstanden mellom dammer og bebyggelse
- Konsekvenser av dreneringer av området
- Forurensning i byggeperioden

På oppdrag fra Ås kommune gjennomførte Leif Åge Strand og Adele Stornes en rapport datert 29.08.2008: «Undersøkelse av dammer, bekkefar og skogområde på Eldor i Ås som amfibiebiotoper i forbindelse med planlagt boligbygging». Den konkluderer blant annet med at dammer på Nylenna og Eldorødegården har forekomster av amfibier. Gårdsdammen på Nylenna har stor og liten salamander samt vanlig frosk. Skogsdammen på Nylenna har frosk. Tundammen på Eldorødegården har liten salamander og frosk. I bekkedraget nord for Eldor Vestre ble det gjort funn av froskerumpetroll og frosk. Rapporten anbefaler at det opprettes en hensynssone med diameter på 150 meter omkring dammen på Nylenna, og 100 meter for dammen ved Eldorødegården, for å sikre et økologisk funksjonsområde for salamanderbestanden.

Rapporten konkluderer videre med at det ikke utelukkende er størrelsen på hensynssonen som er avgjørende for salamandrenes evne til å overleve. Vel så viktig kan det være at det utarbeides en skjøtselsplan som sørger for at dammen med omkringliggende vegetasjon holdes i god stand, samt utbedrede overvintringsforhold. Naturvernforbundet i Ås mener denne kartleggingen ikke har vært grundig nok for å kunne ta faglig begrunnede hensyn til planleggingen.

Videre ble det foretatt befaring i forbindelse med utbygging av Dyster Eldor 31.08.2011, ved Leif Åge Strand. Under befaringen ble det vurdert arealenes egnethet som landhabitat for salamader, samt muligheter for vandring i ulike retninger fra dammene. Det ble tatt utgangspunkt i den planlagte arealdisponeringen av området.

Det er også foretatt undersøkelser av mulige konsekvenser for påvirkninger på grunnvann som følge av bergsprengninger. På oppdrag fra kommunen ble det av Sweco gjennomført en vurdering, datert 09.09.2011. Swecos rapport konkluderer blant annet med at:

- Dammene får tilførsel av vann hovedsakelig fra nedbør og tilsig fra overflatevann, og at strømming av vann i bergsprekker har svært lite eller ingen påvirkning på vannstanden i dammene.
- Vanntilsigsmønsteret kan bli påvirket ved at deler av tilsigsarealene blir utbygget. Dette kan bety raskere tilsig i regnværperioder. Siden dammene er tette, vil dette ha svært lite å si for vannstanden i dammene over tid.

Det redegjøres også for konsekvenser av planlagt sprengningsarbeid i forbindelse med tidligere planforslag for Dyster Eldor II, der det konkluderes med at sprengningsarbeider vil foregå i en så stor

avstand fra dammene at en direkte fysisk påvirkning som åpning av drenerende sprekker synes svært lite sannsynlig.

Utover dette anbefaler rapporten at det utføres faglige undersøkelser som gjør rede for effekten på eventuelt endret vannkvalitet som følge av økt biltrafikk i anleggsperioden, samt vurdering av mulige avbøtende tiltak som kan begrense en mulig negativ påvirkning tiltaket vil ha på salamanderpopulasjonen, som bedrede overvintringsmuligheter i nærheten av dammene.

Forhold som skal utredes og belyses i en konsekvensutredning:

- Konsekvenser for biologisk mangfold, herunder:
 - Hvor er de viktigste overvintringsstedene for storsalamander?
 - Hvor er de nærmeste dammene, med og uten salamander, som inngår i funksjonsområdet?
 - Hvor kommer vannsaget til dammen fra og hvilke hensyn må tas for å sikre denne tilførselen?
- Konsekvenser for sjeldne naturtyper
- Konsekvenser for friluftsliv, turveier og grøntdrag

Metoder

- Naturtypekartlegging iht DN-håndbok 31-2011
- Veileder til forskrifter om prioriterte arter iht DN-håndbok 1-2012
- Viltkartlegging iht. DN-håndbok 11

En konsekvensutredning vil inneholde en sammenfatting av tidligere utarbeidede undersøkelser og rapporter. Det legges vekt på å få kartlagt salamanderens levekår, bevegelsesmønster, dammer som inngår i salamanderens økologiske funksjonsområde og overvintringsmuligheter. Det legges opp til at en konsekvensutredning vil utføres av en ekstern, fagkyndig konsulent.

Fylkesmannen i Oslo og Akershus ved miljøvernavdelingen har gitt uttrykk for at det ikke vil være nødvendig med en omfattende kartlegging av salamandrenes vandringsmønstre.

4.4 Kulturlandskap og kulturminner

Tidligere gjennomførte utredninger:

- Kartlegging av fornminner i planområdet

Forhold som skal utredes og belyses:

- Tiltakets virkning på kulturlandskap og potensielle fornminner

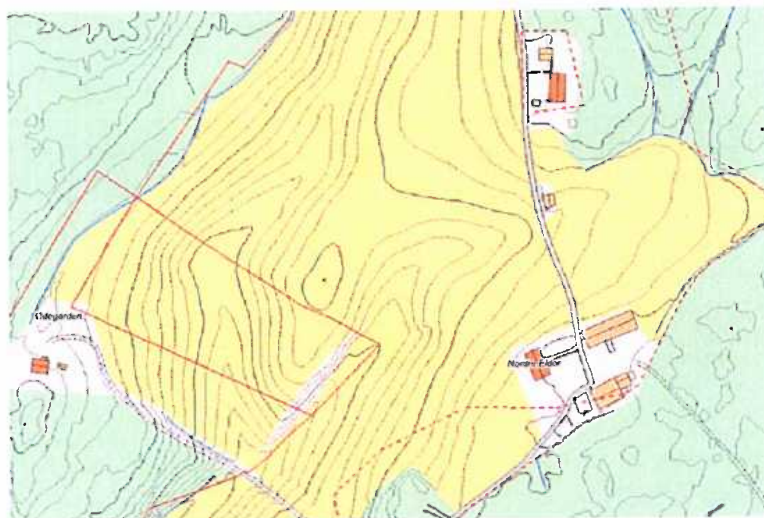
Det er gjennomført kulturminneregistrering. I oversendelse datert 17.10.2008 fra Akershus Fylkeskommune vises det til funn av kullmile, flintavslag, et steingjerde og en teigpløyd åker. Det ble konkludert med at kullmilen og steingjerdet bør bevares, og at flintfunnene og åkeren frigis etter dispensasjon fra kulturminneloven.

Både Hovedutvalg for teknikk- og miljø og nabouttalelser har i forbindelse med tidligere planarbeid bemerket viktigheten av å bevare kulturlandskapet rundt Nordre Eldor gård, hvor det den gang ble anbefalt en vegetasjonsskjerm mellom jordbruksarealer og eventuell ny bebyggelse.

4.5 Landbruksområder

Utvikling av området berører dyrket mark i liten grad. Et kommunalt eid område på 4-5 dekar som omfattes av planen, er blitt drevet av Oddvar Eldor på Eldor Nordre i ca. 20 år. Oddvar Eldor har tidligere uttrykt ønske om å kjøpe dette arealet som tilleggsareal for jordbruk.

Skogsområdene som omfattes av planen drives ikke som skogbruk, men fungerer som friluftsområde.



Jordet ved Eldor Nordre

4.6 Samfunnsikkerhet

Det skal gjennomføres en ROS-analyse hvor de generelle risiko- og sårbarhetsmomentene gjennomgås, og det vil redegjøres for eventuelle konsekvenser for sikkerhet i planbeskrivelsen.

5. Planprosess

5.1 Fremdriftsplan

	Arbeidsoppgave	Ansvar	Varighet	Frist
Planprogram				
1	Førstegangsbehandling og vedtak om varsel om oppstart og høring av planprogrammet	Ås kommune		26.09.2013
2	Høringsperiode		6 uker	07.11.2013
3	Informasjonsmøte	Ås kommune		15.11.2013
4	Evt. Justering av planprogrammet	Ås kommune	1 uke	22.11.2013
5	Andregangsbehandling av planprogrammet	Ås kommune		12.12.2013
6	Endelig fastsetting av planprogrammet			Januar 2014
Planforslag med konsekvensutredning				
7	Utarbeidelse av planforslag med konsekvensutredning	Ås kommune	8 uker	Mars 2014
8	Førstegangsbehandling og vedtak om offentlig ettersyn av planforslaget	Ås kommune		Mars 2014
9	Høringsperiode		6 uker	Mai 2014
10	Evt bearbeiding av planforslaget	Ås kommune	2 uker	Mai 2014
11	Andregangsbehandling av planforslaget			Mai 2014
12	Sluttbehandling / vedtak			Juni 2014

5.2 Opplegg for medvirkning

Det skal holdes informasjonsmøte ved oppstart for berørte naboer og interesserte. Det vil også kunne holdes et eget orienteringsmøte for offentlige instanser.

Berørte naboer og offentlige instanser vil få mulighet til å gi uttalelser gjennom planarbeidet, som beskrevet i plan- og bygningsloven.

5.3 Deltakere

Berørte naboer

Berørte offentlige instanser



OSLO TINGRETT

DOM

Avsagt: 5. juli 2012 i Oslo tingrett,
Saksnr.: 12-002217TVI-OTIR/01
Dommer: Dommerfullmektig Hildegunn Piro med alm fullmakt
Saken gjelder: Gyldigheten av reguleringsplan

Åshild Longva
Katrine Eldegard
Olav Torkil Heie

Advokat Fredrik Holth
Advokat Fredrik Holth
Advokat Fredrik Holth

mot

Miljøverndepartementet

Advokat Marius Stub
v/advokatfullmektig Henriette Lund
Busch

DOM

Saken gjelder spørsmålet gyldigheten av Fylkesmannen i Buskerud sitt vedtak av 27. juni 2011 som stadfestet Ås' kommunes vedtak av 16. juni 2010 om reguleringsplan for Dyster-Eldor – søndre del.

Framstilling av saken

Katrine Eldegard, hennes mann Olav Heie og hennes mor Åshild Longva (heretter Eldegard mfl) er grunneiere til eiendommen Nylenna gnr 50, bnr 5 i Ås kommune. På eiendommen befinner det seg blant annet en dam der det er påvist forekomst av stor salamander.

Ås kommune vedtok 16. juni 2010 reguleringsplan for området Dyster-Eldor – søndre del. Planen omfatter et område på cirka 183 dekar, hvorav cirka 160 dekar er eiet av Ås kommune. Planen innebærer at det kan bygges cirka 200 boliger, samt barnehage og skole på området Dyster-Eldor som ligger sør for Ås sentrum. Reguleringsplanen omfatter eiendommen Nylenna som er eiet av Eldegard mfl.

Det har siden 1970-tallet pågått planarbeid i området Dyster-Eldor i Ås kommune. I 1995 startet kommunen behandling av reguleringsplan for området, men denne ble lagt til side. I 2007 vedtok kommunen å gjenoppta planarbeidet, og at kommunen skulle selge arealene til utbygging. Kommunen ga varsel om igangsetting av reguleringsarbeid den 27. november 2007, jf pbl § 27-1.

Eldegard mfl innga bemerkninger i brev av 12. januar 2008 der det ble påpekt at det er salamander i området, og at dette bør kartlegges. Tilsvarende gjorde Naturvernforbundet i brev av 14. januar 2008. Det innkom bemerkninger fra Fylkesmannen i Oslo og Akershus den 8. januar 2008, der det ble påpekt:

"Det bes om at følgende hensyn synliggjøres og ivaretas: Generelt er temaer som barn og unges interesser i planlegging, samordnet areal- og transportplanlegging, støy, universell utforming og risiko- og sårbarhetsanalyse ofte sentrale å vurdere. I tillegg kan følgende være aktuelt: kulturlandskap/jordvern, biologisk mangfold/viktige naturtyper, vil, grønnstruktur og friluftsliv. Kommunen må vurdere om planen trenger konsekvensutredning."

Det ble deretter på oppdrag av kommunen utarbeidet en rapport av Leif Åge Strand og Adele Stornes datert 29. august 2008 der det fremgikk:

"To rødlistearter er funnet i området. Det faktum at stor salamander yngler i gårdsdammen på Nylenna og artens internasjonale fredningsbestemmelser gjør det svært viktig å bevare populasjonen her, ved at dammen i tas vare på slik den er i dag, og området rundt med en buffersone på minst 150 m, mens dammen på Eldorødegården, hvor liten salamander finnes, gis en buffersone på minst 150 m, mens dammen på Eldorødegården, hvor liten salamander finnes, gis en buffersone på 100 m. Ved forvaltning av amfibier er det viktig å huske at dyra tilbringer mesteparten av livet på land. Etter at larvene gjennomgår forvandlingen og kryper på land, er de stort sett landlevende til de etter (minst) 3-4 år selv skal yngle. Hvor stort område på land de trenger er noe uvisst, men kartlegging av salamandernes vår- og høstvandringer rundt Bygdø Kongsgård viste at artene vandret (minst) 400 meter fra dammen til overvintringssted (Strand 2006, 2007).

Ved å erstatte skogen ved dammene med boligfelt vil viktige deler av amfibienes leveområde på land endre karakter. Tap og forringelse av landhabitater med skjulesteder og overvintringssteder er følgene av et slikt inngrep. Dessuten følger en ikke uvesentlig fiende med mennesket, nemlig katten. Det er beregnet at huskatter i England årlig dreper 120 millioner fugler og pattedyr, og 6 millioner amfibier og krypdyr (Anderson et al. 2001)."

Hovedutvalg for teknikk og miljø behandlet planen i møte den 4. juni 2009, og vedtok å legge forslaget til reguleringsplan til offentlig ettersyn, jf plan- og bygningsloven § 27-1. Kommunen sendte reguleringsplanen på høring den 19. juni 2009.

Eldegard mfl sendte 22. august 2009 høringsuttalelse der det blant annet ble påpekt:

"Vi er ikke enige i konklusjonen om at konsekvensene av en eventuell utbygging for det biologiske mangfoldet er tilstrekkelig utredet i tidligere runder. Det er foretatt en begrenset kartlegging av amfibiebiotopene som er direkte berørt av utbyggingen, men ingen konsekvensutredning."

Naturvernforbundet innga også en høringsuttalelse datert 25. august 2009, der det ble gjort oppmerksom på at hensynet til salamander må ivaretas i forbindelse med en utbygging av området.

Kommunestyret fattet deretter vedtak den 14. april 2010 der reguleringsplanen ble godkjent. Deretter fattet kommunestyret nytt vedtak den 16. juni 2010 der reguleringsplanen ble godkjent med noen justeringer som er uten betydning for det spørsmål som er til behandling i denne saken.

Det fremgår i reguleringsbestemmelser i tilknytning til reguleringsplanen § 2.1 i):

"I område B3 a – Nylenna – tillates ikke ytterligere boligbebyggelse. Byggegrensen mot øst gjelder også uthus, garasje/carport. Gårdsdammen skal beholdes som biotop for salamander og frosk."

I saksutredningen er innkomne høringsuttalelser gjengitt, og kommunens egne merknader til disse. Til Fylkesmannens bemerkning uttalte kommunen blant annet følgende:

"Reguleringsplanen er i tråd med kommuneplanen. Planforslaget vil ta de hensyn som det er praktisk mulig å gjennomføre i et område som er forutsatt utbygd. Det vurderes ikke som påkrevet med konsekvensutredning i henhold til plan- og bygningslovens kapittel VII-a. Dyster-Eldor området anses tilstrekkelig ble vurdert gjennom disposisjonsplanen fra 1982, reguleringsplanen for Dyster-Eldor, nordre del, fra 1989 og gjennom de tre siste kommuneplanene for Ås kommune. Det er imidlertid foretatt en enklere konsekvensvurdering. Det vises til Beskrivelse av planforslag, Konsekvensvurdering og Risiko- og sårbarhetsanalyse."

Til bemerkningen fra henholdsvis Naturvernforbundet og Eldegard mfl uttalte kommunen:

"Det er foretatt registrering av amfibier, men ingen omfattende registrering av biologisk mangfold for øvrig. Men viktige tekk i naturområdet er søkt beholdt, så langt det er mulig, idet området tross alt skal bygges ut."

"Registrering av amfibier er gjennomført, og planen er utformet for til en viss grad å etterkomme hensynet til de sårbare artene."

"I planforslaget er det i rimelig grad tatt hensyn til salamanderne, selv om planen ikke er ideell – fra et salamandersynspunkt. Utbyggingen av Dyster-Eldor vil sannsynligvis bety dårligere livsvilkår for salamanderne. Ideelle krav til salamandernes leveområder ville bety at en vesentlig del av området ikke kan utbygges."

I kommunens beskrivelse av planforslaget i reguleringsplanen fremgikk følgende:

"Dammene med amfibier bevares, og det er avsatt grøntområder/friområder rundt dem, og enn ikke i så stort omfang som anbefales av ekspertene. To områder med radius på henholdsvis 150 og 100 meter rundt dammene ville ha beslaglagt ca 1/3 av boligfeltene. Grøntområdene rundt dammene er regulert til friområder, og avgrensningen følger i hovedsak naturlige terrenglinjer."

Eldegard mfl innga deretter klage til Fylkesmannen i Oslo og Akershus datert 21. september 2010.

Fylkesmannen i Oslo og Akershus ga sine merknader til reguleringsplanen den 4. oktober 2010 der det blant annet ble uttalt:

"Det er imidlertid ikke avsatt så store buffersoner som anbefalt. Vi vil understreke at det er svært viktig av det opprettholdes en tilstrekkelig grøntstruktur rundt dammene, som sikrer amfibiene landhabitater for skjul og overvintring."

Hovedutvalget for teknikk og miljø behandlet klagen i sitt møte 19. november 2010, der det ble innstilt på at kommunestyrets vedtak av 16. juni 2010 ble opprettholdt og at klagen på vegne av Eldegard mfl ikke ble tatt til følge. I saksutredningen fremgikk følgende konklusjon:

"Muligens med unntak av stor salamander finner kommunen at det i praksis er utført en tilstrekkelig konsekvensanalyse av planen. Dersom det likevel skulle bli ansett som feil saksbehandling, kan ikke kommunen se at dette har hatt konsekvenser for vedtaket, noe som betyr at kommunens vedtak likevel er gyldig. Det er foretatt undersøkelser i over 200 dammer i Ås kommune, og av disse er det registrert storsalamander i over førti. Registreringen er ikke ferdig, slik at det må antas at enda flere dammer har storsalamander i Ås. De fleste av dammene er gårdsdammer. Storsalamander er en truet art, selv om den i Ås og nabokommunene ikke er truet, men det er riktig at kommunen har ansvar for å ta vare på arten. Dette mener Ås kommune at det er lagt opp til i denne planen.

→ Hva skjer videre med registreringen

Konsekvensen av en streng anvendelse av forslaget til forskrift er at Dyster/Eldor, i praksis ikke kan utbygges, noe som vil få konsekvenser for kommunens boligprogram og dermed også vesentlige økonomiske konsekvenser for Ås kommune."

Den 2. desember 2010 innga advokat Holth på vegne av Eldegard mfl tillegg til klagen.

Fylkesmannen i Oslo og Akershus erklærte seg inhabil til å behandle klagesaken i brev datert 27. januar 2011. Bakgrunnen var at miljøvernavdelingen hos Fylkesmannen i Oslo og Akershus hadde fremsatt merknader til reguleringsplanen den 4. oktober 2010. Fylkesmannen i Buskerud ble på denne bakgrunn oppnevnt som settefylkesmann den 3. februar 2011.

Fylkesmannen i Buskerud fattet deretter sitt vedtak 27. juni 2011. Det fremgår av vedtaket at "planen skulle vært konsekvensutredet etter pbl. kap 7-a, og at det er en saksbehandlingsfeil at dette ikke har skjedd". Når det gjelder virkningen av saksbehandlingsfeilen uttales det blant annet:

"Etter en helhetsvurdering er det Fylkesmannens oppfatning at saksbehandlingsfeilen ikke kan ha virket inn på vedtaket i saken. Fylkesmannen anser at hensynet til salamandere er tilstrekkelig vurdert forut for kommunestyret traff sitt vedtak. Ønsket om å sikre storsalamanderen levedyktige områder har vært fremme i saksbehandlingen, og har bl.a. resultert i konkrete reguleringsbestemmelser og buffersoner/friområder. Kommunestyret er kjent med at kommunen har et særlig ansvar for å bevare de artene som er påvist i planområdet. Det er også kjent med at utbyggingen vil medføre at viktige deler av amfibienes leveområde på land endrer karakter, noe som igjen fører til tap og forringelse av landhabitater med skjulesteder og overvintringssteder."

Fylkesmannen tok derfor ikke klagen til følge, og stadfestet kommunestyrets vedtak av 16. juni 2010 om reguleringsplan for Dyster/Eldor-området, søndre del. I vedtakets konklusjon fremgår det imidlertid at kommunen anmodes om å *"utarbeide en skjøtselsplan for storsalamander."*

Etter at Fylkesmannen i Buskerud hadde fattet sitt vedtak ble saken igjen behandlet i kommunen. Rådmannen utarbeidet et notat til formannskapet datert 22. august 2011 der det ble gitt følgende anbefalinger:

- *"Gjennomføre en geologisk /hydrologisk utredning/vurdering av konsekvensene en utbygging vil ha for salamanderdammen,*
- *Utarbeide en skjøtselsplan for storsalamander som omfatter dammen, vandringsruter og overvintringsområder*
- *Vurdere endringer i reguleringsplanen som ytterligere kan bidra til å redusere eventuelle konsekvenser for salamanderdammene, bl a vurdere å omregulere enkelte tomter nærmest dammen ved Nylenna til grøntareal og innføre bestemmelser/retningslinjer for grøntområdene."*

Kommunen innhentet deretter i september 2011 to nye rapporter fra henholdsvis SWECO og Leif Åge Strand angående salamanderdammene. I SWECO-rapporten ble det blant annet gitt følgende anbefaling:

"Før tiltaket iverksettes, anbefales det at det gjøres ytterligere to faglige utredninger på følgende:

- *Effekt av en eventuelt endret vannkvalitet i dammene i forbindelse avrenning fra vei ved økt biltrafikk i anleggsperioden.*
- *En vurdering av mulige avbøtende tiltak som kan begrense en mulig negativ påvirkning tiltaket vil ha på salamanderpopulasjonene. Dette kan blant annet omfatte etablering av økologiske barrierer mot bebyggelsen, konstruksjon av naturlige skjul og overvintringsmuligheter i nærheten av dammene,*

kvalitetssikring og evt. restaurering av dammene, oppfølgende undersøkelser av begge dammene, samt justeringer av eksisterende byggeplaner ved behov."

I Strands rapport ble det blant annet uttalt følgende:

"I plantegninger for området er avstand mellom storsalamanderdammen på Nylenna og nærmeste tomt kun 32 m i retnings nord, hvilket er svært uheldig. Man har her i stor grad fraveket fra anbefalingen om en sone på 150 m, i tillegg til at tomtene er planlagt i et område som med stor sannsynlighet utgjør en viktig del av landhabitatet til salamanderne i Nylenna-dammen. Nordøst for dammen ligger en bergstruktur med sprekker og hulrom hvor salamandere kan finne overvintringsteder. Det er derfor viktig at et så stort område som mulig i retning nord bevares slik som det er i dag, og de nærmeste tomtene må utgå. Det anbefales videre å anlegge barnehage på den nærmeste tomte som skal bebygges, med uteområde på det arealet som er nærmest dammen. Mest mulig av uteområdet må bevares som naturtomt. [...] Avstanden mellom småsalamanderdammen på Eldorødegården og adkomstvei er kun 14 m. Dette er svært uheldig, da dammen vil bli liggende omringet av vei og hage/bebyggelse, med svært begrenset tilgang til landhabitat. Det anbefales at det lages kulverter som gjør det mulig for salamander å passere den nærmeste veien."

Kommunen vedtok ingen endringer i reguleringsplanen.

Ved stevning datert 2. januar 2012 reiste Eldegard mfl søksmål med krav om reguleringsplanen, stadfestet av Fylkesmannen, er ugyldig. Staten tok til motmæle i tilsvaret datert 6. februar 2012 og nedla påstand om frifinnelse. Under hovedforhandlingen endret Eldegard mfl påstanden slik at kravet gjelder at vedtak av Fylkesmannen i Buskerud av 27.06.2011 som stadfester reguleringsplan for Dyster-Eldor – søndre del R 151 – vedtatt av Ås kommunestyre 16.6.2010 er ugyldig.

Partene er enige om at det skulle vært foretatt en konsekvensutredning, og at det innebærer en saksbehandlingsfeil når dette ikke ble gjort. Spørsmålet i saken er om denne saksbehandlingsfeilen medfører at Fylkesmannen i Buskerud sitt vedtak som stadfestet Ås' kommunes vedtak om reguleringsplan er ugyldig.

Hovedforhandling ble avholdt 20.-21. juni 2012. Partene (med unntak av Åshild Longva) møtte med sine prosessfullmektiger og avga forklaring. Det ble avhørt vitner og ført bevis slik det fremgår av rettsboken.

Saksøkeren har i det vesentlige anført:

Eldegard mfl anfører at Fylkesmannens vedtak av 27. juni 2011 som stadfester Ås kommunes vedtak om reguleringsplan for Dyster-Eldor – søndre del R 151 – vedtatt av Ås kommunestyre 16. juni 2010 er ugyldig.

Det foreligger saksbehandlingsfeil i forbindelse med vedtak om reguleringsplan 16. juni 2010, fordi konsekvensutredning ikke ble utarbeidet. Partene er enige om at det foreligger slik saksbehandlingsfeil.

Eldegard mfl anfører at saksbehandlingsfeilen medfører at Fylkesmannen i Buskeruds vedtak som stadfester reguleringsplanen er ugyldig, jf forvaltningsloven § 41.

Denne saken gjelder spørsmål om virkningen av en saksbehandlingsfeil. Dette er ikke spørsmål om å prøve en vurdering som ligger innenfor forvaltningens frie skjønn, og det er derfor ikke grunn til at retten skal vise tilbakeholdenhet i sin prøving. Tvert i mot er dette kjerneområdet for domstolenes prøvelsesrett. I dette tilfellet foreligger dessuten forhold som ytterligere tilsier at det er grunn for domstolene til å foreta full prøving: For det første har Ås kommune en dobbeltrolle som grunneier, eiendomsutvikler og planmyndighet, noe som må oppstille skjærpede krav til forvaltningens saksbehandling. For det andre har forvaltningens egne regler sviktet, og det vises da særlig til Fylkesmannen i Oslo og Akershus sin rolle i saken.

Vurderingen av virkningen av saksbehandlingsfeilen må skje i lys av de hensyn plan- og bygningsloven skal i vareta. Grunnloven § 110 b, plan- og bygningsloven som sektorovergripende lov, miljørettslige prinsipper og forpliktelser etter EU-direktiver og internasjonale konvensjoner vil være av vesentlig betydning for anvendelsen av forvaltningsloven § 41 i denne saken.

Utgangspunktet for ugyldighetsvurderingen er om det foreligger en *"ikke helt fjernliggende mulighet"* for at feilen har fått betydning, jf Rt-2009-661 avsnitt 71. Når kommunen ble kjent med at det forelå en saksbehandlingsfeil, dvs etter Fylkesmannen i Buskerud sitt vedtak, viste kommunen interesse for å drøfte endringer. Dette viser at det er sannsynlig at dersom konsekvensutredning hadde foreligget på et tidlig tidspunkt i planprosessen ville dette medført endringer i planen.

Faktum i Rt-2009-661 (Huseby) avviker fra denne saken. I Huseby-saken var spørsmålet lokalisering av en tomt, og mellom 30-40 alternativer var utredet. I denne saken er alternativer ikke utredet, og det er enkelt å peke på hvilke tilleggsundersøkelser som kunne/burde vært gjort, jf de vitner som er ført i denne saken. Høyesteretts vurderinger i Huseby-saken tilsier derfor ugyldighet i denne saken. Høyesteretts avgjørelse er for øvrig

kritisert av Baker/Bugge i LOR-2010-115. Fylkesmannen i Buskerud har ikke gjort noen konkret vurdering av hvilken betydning Huseby-saken har for vår sak.

Saksøkerens påstand

1. Vedtak av Fylkesmannen i Buskerud av 27.06.2011 som stadfester reguleringsplan for Dyster-Eldor – søndre del R 151 – vedtatt av Ås kommunestyre 16.6.2010 er ugyldig.
2. Staten ved Miljøverndepartementet dømmes til å betale saksøkernes sakskostnader.

Saksøkte har i det vesentlige anført:

Staten anfører at Fylkesmannens vedtak av 27. juni 2011 som stadfester Ås kommunes vedtak om reguleringsplan for Dyster-Eldor – søndre del R 151 – vedtatt av Ås kommunestyre 16.6.2010 er gyldig.

Staten er enig i at det foreligger saksbehandlingsfeil i forbindelse med vedtak om reguleringsplan 16. juni 2010 fordi forekomsten av liten og stor salamander i området utløste plikt til å foreta konsekvensutredning, jf forskrift om konsekvensutredninger av 1. april 2005 nr. 376.

Staten anfører at saksbehandlingsfeilen ikke medfører at Fylkesmannen i Buskeruds stadfestelse av reguleringsplanen er ugyldig, jf forvaltningsloven § 41. Vurderingsnormen er om det er en ikke helt fjerntliggende mulighet for at feilen har fått betydning, jf Rt-2009-661. I praksis bør det ikke være stor forskjell på denne normen og krav om alminnelig sannsynlighetsovervekt, jf Graver: Alminnelig forvaltningsrett 3. utg (2007) s. 598.

Ved vurderingen må det tas hensyn til hele den saksbehandling som lå til grunn for reguleringsplanen, jf Rt-1982-241. Alle interesserte har i denne saken fått brukt retten til å gjøre gjeldende motforestillinger.

Kommunen var kjent med salamanderforekomstene i området, og kommunen la vekt på hensynet til dem ved utformingen av planen. Rapporten 29. august 2008 om amfibieforekomster inngikk også som en del av materialet som ble lagt ut til offentlig ettersyn.

Det fremgår uttrykkelig at kommunen har foretatt en konkret avveining av motstridende hensyn. Den konkrete politiske vurderingen som kommunen har foretatt i avveiningen mellom vekst (utbygging) og vern (salamandere) kan ikke retten overprøve.

Det er et vesentlig moment at Fylkesmannen i Buskerud har kjent til at det forelå en saksbehandlingsfeil, men at klageinstansen kom til at feilen ikke hadde virket inn på reguleringsvedtaket. Fylkesmannen i Buskerud foretok en konkret prøving av hvor opplyst saken var.

Det foreligger ikke en fjerntliggende mulighet for at den manglende konsekvensutredning har påvirket vedtaket om reguleringsplan.

Saksøktes påstand

1. Staten v/Miljøverndepartementet frifinnes.
2. Staten v/Miljøverndepartementet tilkjennes sakskostnader.

Rettenns vurdering

Partene i saken er enige om at det skulle vært foretatt en konsekvensutredning i planprosessen, og at dette ikke er gjort, og at det dermed foreligger en saksbehandlingsfeil, slik også Fylkesmannen i Buskerud har lagt til grunn i sitt vedtak av 27. juni 2011. Retten legger derfor til grunn at den manglende konsekvensutredning utgjør en saksbehandlingsfeil.

Spørsmålet i saken er hvilken virkning saksbehandlingsfeilen skal få. Fylkesmannen i Buskerud kom i sitt vedtak av 27. juni 2011 til at saksbehandlingsfeilen ikke medførte at Ås kommunes vedtak av 16. juni 2010 om reguleringsplan for Dyster-Eldor – søndre del var ugyldig. Det er Fylkesmannen i Buskerud sitt vedtak som er gjenstand for rettenns vurdering. Det sentrale underliggende spørsmålet vil være Fylkesmannens vurdering av virkningen av saksbehandlingsfeilen.

Kommunen har i sin saksbehandling lagt til grunn at konsekvensutredning ikke var nødvendig, slik at kommunen selv har ikke vurdert dette som en saksbehandlingsfeil i planprosessen. Fylkesmannen i Buskerud kom imidlertid i sitt vedtak av 27. juni 2011 til at det forelå en saksbehandlingsfeil, og kommunen synes deretter å ha lagt til grunn at den manglende konsekvensutredning innebærer en saksbehandlingsfeil.

Partene er enige om at det rettslige utgangspunktet for vurderingen er forvaltningsloven § 41. Høyesterett har foretatt en nærmere beskrivelse av den generelle vurderingsnormen i spørsmålet om betydningen av manglende konsekvensutredning i forhold til gyldigheten av en reguleringsplan i Rt-2009-661 avsnitt 71 og 72:

"Det følger da av den alminnelige regel i forvaltningsloven § 41 at reguleringsvedtaket likevel er gyldig "når det er grunn til å regne med at feilen ikke kan ha virket bestemmende på vedtakets innhold". I dette ligger ikke et krav om sannsynlighetsovervekt for at feilen har fått betydning. Det er tilstrekkelig med en ikke helt fjerntliggende mulighet.

Vurderingen beror på de konkrete forhold i saken, herunder hvilke feil som er begått og vedtakets karakter. Der saksbehandlingsfeilen har ledet til mangelfullt eller uriktig avgjørelsesgrunnlag på et punkt av betydning for vedtaket, eller feilen på annen måte innebærer tilsidesettelse av grunnleggende fordringer til forsvarlig behandling, skal det gjennomgående nokså lite til. Sammenholdt med de interesser som skal ivaretas gjennom reglene om konsekvensutredning, og den komplekse utredningsprosessen det der legges opp til, vil veien frem til ugyldighet derfor kunne være kort når saksbehandlingsfeilen består i manglende eller mangelfull konsekvensutredning. Men noen automatikk er det ikke tale om. Og det er etter mitt syn heller ikke rom for en alminnelig presumsjon for innvirkning, slik de ankende parter har tatt til orde for. En slik presumsjon ville representere en ugrunnet stor vektning av form fremfor innhold. Det kan ikke tas for gitt at de hensyn og interesser som skal ivaretas gjennom reglene for konsekvensutredning, i en konkret sak ikke også kan ivaretas innenfor rammene av en ordinær planbehandling. I forhold til innvirkningskriteriet må man etter mitt syn derfor gå konkret til verks, og knytte undersøkelsen til de enkelte påberopte avvik fra den saksbehandlingen som skulle ha vært fulgt dersom det var gjennomført konsekvensutredning i saken."

presumsjon:
en antakelse
el. formodning
om at noe
fremstår
som mer
sannsynlig
enn noe
annet
↳ så fremt
det ikke
er røtt
bevis for
noe annet

Retten tar utgangspunkt i disse generelle betraktningene i den konkrete vurderingen som skal foretas i denne saken.

Retten bemerker innledningsvis at domstolene har full prøvelsesadgang når det gjelder spørsmålet om virkningen av saksbehandlingsfeilen. Samtidig er det åpenbart slik – som staten har påpekt – at retten i denne saken ikke skal prøve hensiktsmessigheten av reguleringsplanen og innholdet i den. Retten skal i denne saken foreta en prøving av om det foreligger en ikke helt fjerntliggende mulighet for at den manglende konsekvensutredningen har fått betydning for reguleringsplanen. Dette spørsmålet innebærer ikke noen overprøving av spørsmål som er underlagt forvaltningens frie skjønn – og retten har altså full prøvelsesadgang.

} Retten
oppg.

Staten har anført at planen er et resultat av kommunens avveining mellom vekst og vern, og at kommunen har foretatt et politisk valg der hensynet til boligbygging, skole og barnehage har veiet tyngre enn hensynet til å beskytte salamandere. Retten skal som nevnt ikke foreta noen overprøving av denne skjønsmessige og politiske avveiningen som kommunen har foretatt. Det at kommunen har et vidt politisk skjønn til å foreta slike avveininger og prioriteringer er imidlertid et forhold som får betydning i vurderingen av

muligheten for at den manglende konsekvensutredningen har fått betydning på reguleringsplanen.

Innledningsvis finner retten det nødvendig å gi en kortfattet presentasjon av regelverket knyttet til konsekvensutredninger og formålet med dette. Reglene fremgår i kap VII-a i plan- og bygningsloven som inneholder bestemmelser om virkeområde, kostnader m.m. Formålet med en konsekvensutredning fremgår av pbl § 33-1 annet ledd:

"Formålet med bestemmelsene er at hensynet til miljø, naturressurser og samfunn blir tatt i betraktning under forberedelsen av planen eller tiltaket, og når det tas stilling til om, og eventuelt på hvilke vilkår, planen eller tiltaket kan gjennomføres."

I pbl § 33-2 annet og tredje ledd fremgår følgende:

"Planforslag eller søknad med konsekvensutredning skal utarbeides på grunnlag av fastsatt plan- eller utredningsprogram og sendes på høring og legges ut til offentlig ettersyn.

Vedtak i saken med begrunnelse skal offentliggjøres. Av begrunnelsen skal det fremgå hvordan virkningene av planforslag eller søknad og innkomne uttalelse har vært vurdert, og hvilken betydning disse er tillagt ved vedtaket, særlig når det gjelder valg av alternativer."

I tillegg gjelder forskrift om konsekvensutredninger av 1. april 2005 som fastsetter nærmere bestemmelser om saksbehandling m.m. for planer og tiltak. Det er som nevnt enighet mellom partene i denne saken i at forskriften kommer til anvendelse, jf forskriften § 4 b) som fastsetter at planer skal behandles etter forskriften dersom de "[...] utgjør en trussel mot direkte truede eller sårbare arter og deres leveområder eller mot andre områder som er særlig viktig for biologisk mangfold", jf også Fylkesmannens vedtak om dette.

Retten bemerker at formålsbestemmelsen sier noe både om hvilke hensyn som skal ivaretas – miljø, naturressurser og samfunn – men også noe om tidspunktet for når dette skal tas i betraktning – nemlig under forberedelsen av planen. Konsekvensutredning skal foreligge allerede så tidlig i prosessen at det kan være en del av beslutningsgrunnlaget for om – og på hvilke vilkår – en reguleringsplan kan gjennomføres.

Retten går på denne bakgrunn over til vurderingen av om det foreligger en ikke helt fjerntliggende mulighet for at den manglende konsekvensutredningen har fått betydning på reguleringsplanen.

Dette reiser først et spørsmål om det er sannsynlig at en konsekvensutredning ville medført at beslutningsgrunnlaget kommunen hadde da reguleringsplanen ble vedtatt ville vært

vesentlig annerledes enn det kommunen faktisk hadde da reguleringsplanen ble vedtatt i juni 2010. Retten vil først gjennomgå hvilke opplysninger om salamandere som forelå for kommunen på dette tidspunktet.

Det forelå en rapport fra Leif Åge Strand og Adele Stornes datert 29. august 2008 som var innhentet på av kommunen benevnt: *"Undersøkelse av dammer, bekkefar og skogområde på Eldor i Ås som amfibiebiotoper i forbindelse med planlagt boligbygging."* Rapporten er forholdsvis kortfattet og er på cirka tre sider (når det ses bort fra litteraturlisten). Strand har forklart for retten at hans rapport ikke var noen konsekvensutredning, men kun en registrering av salamandere med en anbefaling.

Storsalamander er klassifisert som en sårbar art, mens småsalamander er klassifisert som nær truet i den såkalte rød-lista. Det forelå også en handlingsplan for stor salamander utgitt av Direktoratet for naturforvaltning i mars 2008, der det fremgår: *"Hovedmålet med planen er å sikre levedyktige bestander av stor salamander der den finnes i dag."* Det fremgår videre i rapportens sammendrag: *"Hovedtyngden av arbeidet med å bevare og ta hensyn til leveområder og bestander av stor salamander vil fremdeles måtte foregå gjennom den ordinære saksbehandling i fylker og kommuner. Denne handlingsplanen, og særlig kap. 5.3-5.6 tar opp ulike problemstillinger og gir råd i dette arbeidet."* Retten legger til grunn at kommunen må ha vært kjent med både salamandernes klassifisering på rødlista og handlingsplanen, ettersom dette blant annet er nevnt i Strand/Stornes-rapporten fra 2008.

Utover Strand/Stornes' rapport forelå ingen faglige utredninger. Det forelå noen opplysninger som var innkommet i høringsrunden fra blant annet Eldegard mfl om at det var forekomster av salamandere og at hensynet til disse måtte ivaretas.

Retten vurderer på denne bakgrunn om det er sannsynlig at en konsekvensutredning ville gitt kommunen et vesentlig annerledes faglig grunnlag som beslutningsgrunnlag i planprosessen for så vidt gjelder hensynet til salamanderne.

Det har for retten vært ført tre vitner med god kjennskap til salamandere og deres levekår i Norge, vitnene Bjørn Olav Rosseland, professor ved UMB Ås og Dag Dolmen, førsteamanuensis ved NTNU i Trondheim, i tillegg til biolog Leif Åge Strand. Vitnet Rosseland forklarte at spørsmålet om betydningen for salamanderne av endringer i vannkvaliteten som en følge av reguleringsplanen ikke har vært utredet. I følge Rosseland er det flere forhold som følge av reguleringsplanen som vil kunne påvirke vannkvaliteten, for eksempel avrenning av vann, graving, sprengning, økt tilførsel av regnvann, salting. Betydningen av disse forholdene for salamanderne er ikke vurdert i rapporten. Rosselands vurdering var at salamanderne vil kunne bli meget sterkt påvirket som en følge av at reguleringsplanen gjennomføres. Rosseland forklarte videre at en konsekvensutredning kunne brukt metode for å følge salamandernes årssyklus, herunder hvor de overvintrer, for å få økt kunnskap om salamandernes levekår og betydningen av reguleringsplanen for

ehs. på forhold som vil påvirke vannkvalitet

KU: met. for å kartlegge salamandere årssyklus

- konsekvenser for salamanderne
er såla:

dette. Strand forklarte for retten at spørsmålet om betydningen av trafikk ikke var vurdert i hans rapport av 2008. Dolmen forklarte at reguleringsplanen har betydelig negative konsekvenser for salamandere, herunder med arealreduksjon, blokkering av spredningskorridorer (risiko for innavl) og ødeleggelse av overvintringssteder. Heller ikke disse forholdene er utredet i Strand/Stornes' rapport fra 2008. Alle disse forholdene reduserer i følge Dolmen salamandernes sannsynlighet for overlevelse.

Retten finner etter dette at det fremstår som overveiende sannsynlig at en konsekvensutredning ville medført at det forelå et vesentlig grundigere og bedre faglig fundert utredning om virkningen for salamanderne av at reguleringsplanen gjennomføres, herunder med vurderinger/anbefalinger om mulige avbøtende tiltak.

Det neste spørsmålet retten vurderer er hva slags mulighet det er for at en slik konsekvensutredning ville fått betydning for reguleringsplanen.

Retten vil i denne vurderingen peke på flere forhold. Et helt sentralt moment er at kommunen ikke bare ville hatt et bedre faglig fundert beslutningsgrunnlag – men også at dette ville foreligget på et tidlig tidspunkt i planprosessen. Dersom slik informasjon hadde foreligget på et tidlig tidspunkt i planprosessen, ville det normalt være enklere for kommunen å gjøre tilpasninger og endringer enn når slik informasjon foreligger etter at planen er ferdig utformet. Det fremstår som nærliggende å tro at avbøtende tiltak ville vært vurdert som en del av planen. Det foreligger ikke for retten noen full utredning om hvilke uheldige virkninger som kan oppstå for salamandere og hvilke avbøtende tiltak som kunne vært aktuelle. Dette var imidlertid nettopp det en konsekvensutredning skulle avdekket. Imidlertid har bevisførselen vist at noen aktuelle avbøtende tiltak vil være å etablere buffersoner rundt salamanderdammene. Retten forstår at størrelsen på buffersonene, og hva buffersonene skal bestå i, er forhold kunne fått en annen løsning i reguleringsplanen dersom det hadde foreligget et bedre faglig fundament for planprosessen på dette punkt. Retten forstår at slike tilpasninger kunne vært gjort uten at det ville fått stor betydning for den utbygging av boliger, skole og barnehage som kommunen ønsket.

Når det gjelder muligheten for at avbøtende tiltak eller andre endringer kunne kommet inn i reguleringsplanen, viser retten også til at rådmannen i kommunen innstilte på å foreta endringer i reguleringsplanen i sitt notat til formannskapet datert 22. august 2011. Dette viser at det var fullt mulig og nokså nærliggende å foreta endringer i planen. Forslaget innebar blant annet å vurdere å omregulere enkelte tomter nærmest dammen ved Nylenna til grøntareal og innføre bestemmelser/retningslinjer for grøntområdene. Forslaget medførte likevel ikke at det ble gjort endringer i reguleringsplanen.

Retten finner det nærliggende at endringer ikke ble vedtatt av kommunestyret fordi man nå var på et sent tidspunkt i planprosessen, og kommunestyrets fokus må antas å ha vært å starte gjennomføring av den planen som for lengst var vedtatt. Retten finner derfor ikke at

kommunestyrets manglende vilje til å gjøre endringer på dette tidspunktet sier noe om hvorvidt slike endringer ville blitt gjort om det hadde vært aktualisert på et langt tidligere tidspunkt i planprosessen.

De to rapportene fra september 2011 som kommunen innhentet (Strand og SWECO) viser at andre avbøtende tiltak kunne vært aktuelle. Det vises til at SWECO-rapporten anbefalte blant annet at effekt på salamanderne av endret vannkvalitet ble vurdert, og at det ble gjort en vurdering av avbøtende tiltak som kan begrense en mulig negativ virkning for salamanderne. I følge SWECO-rapporten kunne aktuelle tiltak være "etablering av økologiske barrierer mot bebyggelsen, konstruksjon av naturlige skjul og overvintringsmuligheter i nærheten av dammene, kvalitetssikring og evt. restaurering av dammene, oppfølgende undersøkelser av begge dammene, samt justeringer av eksisterende byggeplaner ved behov".

Strandrapporten fra 2011 påpeker også aktuelle endringer, herunder større buffersoner, at noen tomter nær dammen på Nylenna må utgå, bevaring av grøntområder, og opprette kulverter som gjør det mulig for salamandere å passere. Både Strand-rapporten og SWECO-rapporten fra 2011 viser – slik retten ser det – at flere ulike avbøtende tiltak kunne vært aktuelle. Retten finner det sannsynlig at når disse forslagene ikke ble fulgt opp i den politiske behandlingen, skyldes dette først og fremst at forslagene kom på "overtid", det vil si lenge etter at planen var vedtatt.

Staten har anført at kommunen har foretatt en avveining mellom vekst og vern – altså hensynet til utbygging veid mot hensynet til salamanderne, og at i denne vurderingen har kommunen kommet til at hensynet til vekst – altså utbygging – må veie tyngst, likevel slik at hensynet til salamanderne er ivaretatt så langt det var mulig. Staten har anført at dette viser at det ikke er noen fjerntliggende mulighet for at den manglende konsekvensutredning har fått betydning for reguleringsplanen – fordi kommunen allerede har foretatt en avveining der hensynet til salamanderne har vært vurdert. Retten finner at staten ikke kan høres med dette. Riktignok har kommunen foretatt en avveining der hensynet til salamandere er nevnt. Denne avveiningen har imidlertid skjedd uten at den har hatt forankring i grundige faglige utredninger der konsekvenser og mulige avbøtende tiltak for salamanderne har vært utredet. Retten finner på denne bakgrunn at det ikke kan legges til grunn at reguleringsplanen ville hatt det samme innhold dersom det hadde foreligget en konsekvensutredning tidlig i prosessen. Retten viser igjen til at det kan være relativt små endringer som ville vært tilstrekkelig for å ivareta salamandernes interesser på en bedre måte enn det som ble gjort.

reg. plan
ville ikke
hatt samme
innhold
med KU

Retten finner langt på vei på kunne slutte seg til saksøkernes anførsel om at kommunens avveininger om salamanderne langt på vei fremstår som "synsing" som ikke er kunnskapsbasert eller faglig forankret. For eksempel har ikke kommunen redegjort for hvorfor anbefalingen i rapporten til Strand/Stornes fra 2008 om buffersoner ikke ble fulgt.

I en slik situasjon finner retten at det ikke skal mye til for at det kan legges til grunn at planen ville fått et annet innhold dersom det hadde foreligget en grundig faglig utredning tidlig i planprosessen.

Retten bemerker at dersom konsekvensutredning hadde foreligget på et tidlig tidspunkt, ville dette også gitt høringsinstansene et bedre grunnlag for å inngi bemerkninger til planen, noe som også kunne påvirket planens innhold. Retten nevner spesielt at Fylkesmannen i Oslo og Akershus var en av høringsinstansene, som også har et særlig ansvar for oppfølging av handlingsplanen for stor salamander fra 2008.

Retten finner etter dette at det er en ikke fjerntliggende mulighet for at den manglende konsekvensutredning har påvirket reguleringsplanens innhold. Retten finner etter dette at Fylkesmannen i Buskerud sitt vedtak av 27. juni 2011 som stadfestet Ås' kommunes vedtak av 16. juni 2010 om reguleringsplan for Dyster-Eldør – søndre del er ugyldig og skal oppheves.

Sakskostnader:

Staten har tappt saken, og skal pålegges å erstatte saksøkernes sakskostnader for tingretten i medhold av tvisteloven § 20-2 første og annet ledd. Det er ikke grunnlag for å anvende unntaksregelen 20-2 tredje ledd.

Advokat Holth har inngitt sakskostnadsoppgave med kr 149 380 inklusive merverdiavgift med kr 28 500 og rettsgebyr med kr 6 880. Motparten har ikke hatt merknader til kravet. Retten finner at sakskostnadene har vært nødvendige for en forsvarlig forberedelse og gjennomføring av saken og avsier dom for kravet.

Dommen er avsagt innen lovens frist.

DOMSSLUTNING

1. Vedtak av Fylkesmannen i Buskerud av 27.06.2011 som stadfester reguleringsplan for Dyster-Eldor – søndre del R 151 – vedtatt av Ås kommunestyre 16.6.2010 er ugyldig og oppheves.
2. Staten v/Miljøverndepartementet betaler til Katrine Eldegard, Åshild Longva og Olav Torkil Heie sakskostnader med kr 149 380 – etthundreogførtinitusentrehundreogåtti – kroner innen 2 – to – uker fra dommens forkynnelse.

Retten hevet

Hildegunn Piro

Rettledning om ankeadgangen i sivile saker vedlegges.

Rettledning om ankeadgangen i sivile saker

Reglene i tvisteloven kapitler 29 og 30 om anke til lagmannsretten og Høyesterett regulerer den adgangen partene har til å få avgjørelser overprøvd av høyere domstol. Tvisteloven har noe ulike regler for anke over dommer, anke over kjennelser og anke over beslutninger.

Ankefristen er én måned fra den dagen avgjørelsen ble forkynt eller meddelt, hvis ikke noe annet er uttrykkelig bestemt av retten.

Den som anker må betale behandlingsgebyr. Den domstolen som har avsagt avgjørelsen kan gi nærmere opplysning om størrelsen på gebyret og hvordan det skal betales.

Anke til lagmannsretten over dom i tingretten

Lagmannsretten er ankeinstans for tingrettens avgjørelser. En dom fra tingretten kan ankes på grunn av feil i bedømmelsen av faktiske forhold, rettsanvendelsen, eller den saksbehandlingen som ligger til grunn for avgjørelsen.

Tvisteloven oppstiller visse begrensninger i ankeadgangen. Anke over dom i sak om formuesverdi tas ikke under behandling uten samtykke fra lagmannsretten hvis verdien av ankegjensstanden er under 125 000 kroner. Ved vurderingen av om samtykke skal gis skal det blant annet tas hensyn til sakens karakter, partenes behov for overprøving, og om det synes å være svakheter ved den avgjørelsen som er anket eller ved behandlingen av saken.

I tillegg kan anke – uavhengig av verdien av ankegjensstanden – nektes fremmet når lagmannsretten finner det klart at anken ikke vil føre fram. Slik nekting kan begrenses til enkelte krav eller enkelte ankegrunner.

Anke framsettes ved skriftlig ankeerklæring til den tingretten som har avsagt avgjørelsen. Selvprosederende parter kan inngi anke muntlig ved personlig oppmøte i tingretten. Retten kan tillate at også prosessfullmektiger som ikke er advokater inngir muntlig anke.

I ankeerklæringen skal det særlig påpekes hva som bestrides i den avgjørelsen som ankes, og hva som i tilfelle er ny faktisk eller rettslig begrunnelse eller nye bevis.

Ankeerklæringen skal angi:

- ankedomstolen
- navn og adresse på parter, stedfortredere og prosessfullmektiger
- hvilken avgjørelse som ankes
- om anken gjelder hele avgjørelsen eller bare deler av den
- det krav ankesaken gjelder, og en påstand som angir det resultatet den ankende parten krever
- de feilene som gjøres gjeldende ved den avgjørelsen som ankes
- den faktiske og rettslige begrunnelse for at det foreligger feil
- de bevisene som vil bli ført
- grunnlaget for at retten kan behandle anken dersom det har vært tvil om det
- den ankende parts syn på den videre behandlingen av anken

Anke over dom avgjøres normalt ved dom etter muntlig forhandling i lagmannsretten. Ankebehandlingen skal konsentreres om de delene av tingrettens avgjørelse som er omtvistet og tvilsomme når saken står for lagmannsretten.

Anke til lagmannsretten over kjennelser og beslutninger i tingretten

Som hovedregel kan en *kjennelse* ankes på grunn av feil i bevisbedømmelsen, rettsanvendelsen eller saksbehandlingen. Men dersom kjennelsen gjelder en saksbehandlingsavgjørelse som etter loven skal treffes etter et skjønn over hensiktsmessig og forsvarlig behandling, kan avgjørelsen for den skjønsmessige avveiningen bare angripes på det grunnlaget at avgjørelsen er uforsvarlig eller klart urimelig.

En *beslutning* kan bare ankes på det grunnlaget at retten har bygd på en uriktig generell lovforståelse av hvilke avgjørelser retten kan treffe etter den anvendte bestemmelsen, eller på at avgjørelsen er åpenbart uforsvarlig eller urimelig.

Kravene til innholdet i ankerklæringen er som hovedregel som for anke over dommer.

Etter at tingretten har avgjort saken ved dom, kan tingrettens avgjørelser over saksbehandlingen ikke ankes særskilt. I et slikt tilfelle kan dommen isteden ankes på grunnlag av feil i saksbehandlingen.

Anke over kjennelser og beslutninger settes fram for den tingretten som har avsagt avgjørelsen. Anke over kjennelser og beslutninger avgjøres normalt ved kjennelse etter ren skriftlig behandling i lagmannsretten.

Anke til Høyesterett

Høyesterett er ankeinstans for lagmannsrettens avgjørelser.

Anke til Høyesterett over *dommer* krever alltid samtykke fra Høyesteretts ankeutvalg. Slikt samtykke skal bare gis når anken gjelder spørsmål som har betydning utenfor den foreliggende saken, eller det av andre grunner er særlig viktig å få saken behandlet av Høyesterett. – Anke over dommer avgjøres normalt etter muntlig forhandling.

Høyesteretts ankeutvalg kan nekte å ta til behandling anker over *kjennelser og beslutninger* dersom de ikke reiser spørsmål av betydning utenfor den foreliggende saken, og heller ikke andre hensyn taler for at anken bør prøves, eller den i det vesentlige reiser omfattende bevisspørsmål.

Når en anke over kjennelser og beslutninger i tingretten er avgjort ved kjennelse i lagmannsretten, kan avgjørelsen som hovedregel ikke ankes videre til Høyesterett.

Anke over lagmannsrettens kjennelse og beslutninger avgjøres normalt etter skriftlig behandling i Høyesteretts ankeutvalg.