

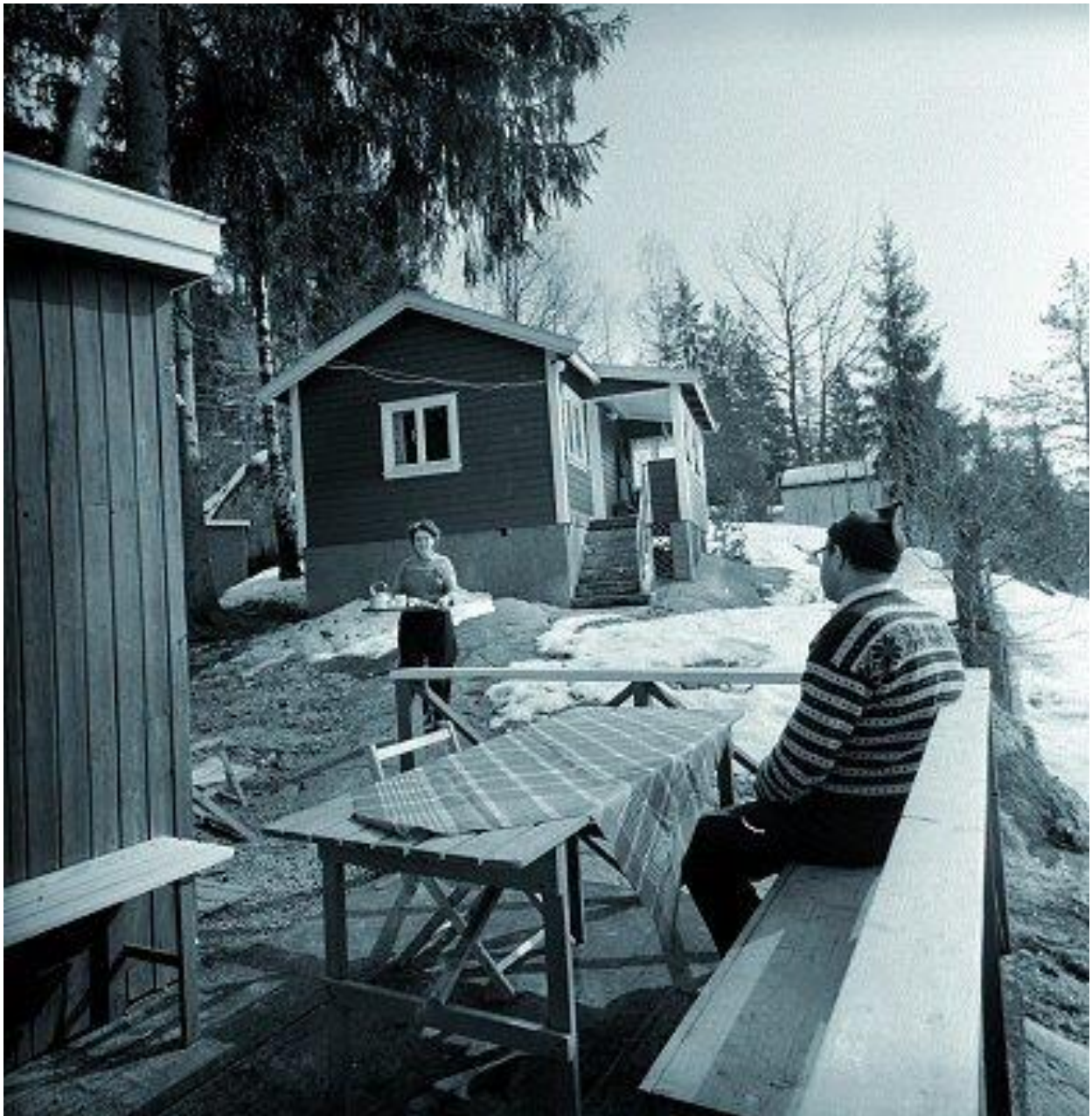
RAPPORT

Nyere tids kulturminner

OPPDRAGSGIVER
Stiftelsen Byggfag v/ Tress Eiendom Norge AS

EMNE
Områderegulering for Tømrernes feriehem
og Askehaugåsen

DATO/ REVISJON
14.05.2019 /01



KVERNAAS
ARKITEKTER AS

Dokumentinformasjon

RAPPORT

OPPDRAAG	Områderegulering for Tømrernes feriehem, Askehaugåsen og Askehaug gård
EMNE	NYERE TIDS KULTURMINNER- KARTLEGGING OG VURDERING
OPPDRAAGSGIVER	Stiftelsen Byggfag
KONTAKTPERSON	Thor Riise, Tress Eiendom Norge AS
GNR/BNR/KNR	
UTARBEIDET AV	KVERNAAS ARKITEKTER AS
OPPDRAAGSANSV.	Per Furuseth, siv. ark MNAL
SAKSBEHANDLER	Helene Hyllseth, siv. ark. MNAL
MEDARBEIDER	Adrian Høifeldt, Batchelor of Architecture

SAMMENDRAG

Det er utført en rapport om kartlegging av nyere tids kulturminner basert på planprogrammet for Tømrernes feriehem og Askehaugåsen i Ås kommune. Store deler av planområdet er bebygget med hytter, enkelte eneboliger og noen av hyttene benyttes også som helårsbolig. Infrastrukturen i området er ikke tilpasset helårsbeboelse. Planen legger opp til styrt konvertering av hytteområdene til boligområder der terrenget tillater ny veiføring, samt fortetningsområder i utvalgte ubebygde områder. Rapporten skal avdekke om her finnes kulturminner av nyere tid – dvs. etter-reformatoriske kulturminner – som er av en slik karakter at de bør inngå i planen. Særlig er det Tømrernes feriehem med sin tilknytning til arbeiderbevegelsens utvikling av ferie- og fritidskultur som allemannseie fra mellomkrigstiden som har vært fokus for kartleggingen. Her har kartleggingen avdekket interessante enkeltobjekter, hytter og anlegg i marken, med stor grad av opprinnelighet, men ikke et helhetlig bygningsmiljø som vil kunne være en vesentlig kunnskapskilde for fremtidige generasjoner.

Vi anbefaler derfor ikke å legge inn hensynsoner for bevaring av bygningsmiljøer og anlegg, men en mellomløsning som innbefatter et insitament for bevaring av enkelte hytter hvor hyttene kan inngå som anneks på en boligtomt.

REV	DATO	BESKRIVELSE	UTARBEIDET AV	KONTROLLERT AV	GODKJENT AV
01	13.05.19	1. gangs høring	Helene Hyllseth	Per Furuseth	Per Furuseth
00	08.05.19	Utkast	Helene Hyllseth	Per Furuseth	Per Furuseth

Innholdsfortegnelse

1	Innledning	side 4
1.1	Plan – og influensområdet	
1.2	Målsetting	
1.3	Kommuneplanen Ås kommune	
2	Forutsetninger	side 5
2.1	Planprogram	
2.2	Alternativ 0- Referansealternativ	
2.1	Alternativ 1	
3	Metode	side 6
4	Kulturhistorisk beskrivelse	side 8
4.1	Stedsbeskrivelse	
4.2	Faser	
5	Ferdselsårer	side 9
5.1	Hovedferdselsårer	
5.1	Lokale ferdselsveier/stier	
6	Gården Bæk / Feriehjemmet	side 14
6.1	Gårdsdrift og gårdsbebyggelsen frem til 1935	
6.2	Tømrrernes feriehem i kulturhistorisk perspektiv	
6.3	Gården som feriehem	
6.4	Hovedbygningen	
6.5	Uthuset	
6.6	Tømmerstua / Stabburet	
6.7	Øvrige bygg	
7	Tømrrernes hytteområde	side 23
7.1	Planen fra 1941	
7.2	Velforeningen	
7.3	Feriehjemmets utleiehytter	
7.4	Tømrrernes selveide hytter	
7.5	Tømrrernes øvrige anlegg	
8	Nordre del av planområdet	side 33
8.1	Askehaugåsen hytteområde	
8.2	Bebyggelse på Nettet	
9	Verdivurdering	side 36
9.1	Tømrrernes hytteområde	
9.2	Gården Bæk	
9.3	Avbøtende tiltak	
10	Litteraturliste	side 38
Vedlegg		
10.1	Fotodokumentasjon av alle eiendommer	
10.2	Verdivurdering utvalgte eiendommer	

1 Innledning

For Ås kommune utarbeides nå en områderegulering for Bæk og Askehaugåsen. Dette området innerst i Bunnefjorden ved Nesset er trukket frem som et område av lokal kulturverdi i Akershus fylkeskommunes egen rapport «Kulturlandskap i Follo – registrering og verdivurdering» fra 2008. Her trekkes gamle ferdselsstrukturer frem, men fremfor alt fremheves Tømrerens feriehus som: «*med sin tilknytning til arbeiderbevegelsen*» og «*som en viktig del av ferie- og fritidskulturens utvikling fra mellomkrigstiden og fram til 1960-tallet*» (1). I svarbrev på varsel om oppstart av regulering fra Akershus fylkeskommune (datert 20.09.2016) er det **Tømrernes feriehus** som fremheves som utgangspunkt for fylkeskommunens anbefaling om registrering av nyere tids kulturminner i området.

1.2 Målsetting med rapporten er gi en oversikt og en analyse over de bygde elementer og bygningsmiljøer som befinner seg innenfor planområdet og sette disse inn i en kulturhistorisk sammenheng. Slik skal rapporten tjene som et virkemiddel til å ivareta kulturminneloven i kommunens reguleringsprosess. Analysen bør samtidig kunne ut i en anbefaling for eventuell bevaring.

1.3 Kommuneplanen

I kommuneplanen for Ås kommune for perioden 2015 -2027 fremheves betydningen av kulturminner under overskriften: «Innen 2027 skal Ås være et visningsvindu for bærekraftig areal- og tettstedutvikling» «Kommunen vil:

- Ivareta eksisterende kulturminneverdier som viktige ressurser i den videre tettstedsutviklingen

- Rette oppmerksomhet mot kulturminnes potensial for verdiskapning»

Med nyere tidskulturminner menes etterreformatoriske kulturminner –dvs etter 1537.

2 Forutsetninger

2.1 PLANPROGRAM

For fagområdet Nyere tids kulturminner står det følgende i planprogrammet under "Utredningstema" for konsekvensutredning kapittel **10.2.3 Landskap, kulturminner, kulturmiljø og estetikk:**

Innhold:

Registrering av bevaringsverdige bygninger og kulturmiljø.

Metode:

Temakart som viser bevaringsverdige bygninger og kulturmiljø.

Utredningen skal redegjøre for:

- Dagens situasjon
- Hvordan planen vil påvirke miljø- og samfunnsforhold - i dette tilfellet fagområdet Nyere tids kulturminner - i motsetning til ikke å regulere (0-alternativet)
- Hvilke avbøtende tiltak som kan gjøres

Dagens situasjon redegjøres for i registreringsdokumentasjonen og i den kap.4 Kulturhistorisk beskrivelse.

2.2 ALTERNATIV 0 – REFERANSE

Referansealternativet som forutsetter at man utelater å gjennomføre områderegulering og dermed lar dagens situasjon vedvare, kan ved første øyekast fremstå som en god metode for bevaring av kulturmiljø og kulturminner. Nye veiføringer, fortetning sammen med regulert rettighet til etablering av boliger på tidligere hyttetomter vil åpenbart medføre at tidligere generasjoners bygg og anlegg vil forsvinne. Men 0-alternativet er heller ikke et alternativ som automatisk sikrer godt bygnings- og kulturminnevern. Kulturminneregistreringen og vår tilhørende redegjørelse viser at den

transformasjonen som har foregått i området med stadig større fart xx. Uten forutgående plan og bevissthet rundt områdets eventuelle kulturhistoriske verdier, har man heller ikke garanti for at kulturmiljø ivaretas. Med 0-alternativet forventer man at utviklingen med uregulert transformasjon vil fortsette med en hastighet på minimum 5 hytter pr år. Til slutt kan langt de fleste av Tømrrernes fagforenings kulturminner være borte, enten ved kraftige ombygginger for å tilfredsstille dagens krav, eller ved rent forfall.

2.3 ALTERNATIV 1

Områdeplanen har naturligvis til hensikt å legge til rette for en ny, styrt utvikling i området. Økt utnyttelse og endret bruk åpner for fornyelse av "utdatert" bygningsmasse. En negativ konsekvens av dette er at kulturmiljø forringes og kulturminner – både i form av bygninger, bygde anlegg og infrastruktur – forsvinner helt, eller blir uleselig. Dette kan medføre tap av historisk forankring og forståelse i området.

Ved konsekvensutredningens registrering av kulturminner som følge av planarbeidet, har man mulighet til å detektere kulturmiljøer eller enkeltobjekter som anses som samfunns- og kulturhistorisk vesentlig å ivareta for ettertiden. I planen kan man fastlegge avbøtende tiltak som vil søke å sikre og / eller tydeliggjøre kulturhistorien for fremtidige generasjoner.

3 Metode

I registreringen har man ønsket å favne vidt på et overordnet nivå. I tråd med ovennevnte uttalelser fra Akershus fylkeskommune har det Tømrrernes feriehem - og de eventuelle kulturminnene etter dette - vært gjenstand for ekstra oppmerksomhet. **Utfra et kulturhistorisk og samfunnsmessig perspektiv er det hyttene fra "pionertiden" på 30- og 40-tallet da laugsånden og felleskapet i fagforeningen sto sterkest som anses som mest interessant å dokumentere her på Bæk.**

Det søkes etter kulturminner - ikke bare knyttet til en samfunnsklasse, men etter en spesiell yrkesgruppe innen denne klassen, for å dokumentere deres utfoldelse av fritid og ferieliv i en avgrenset periode.

Registrering av kulturminner har foregått over hele planområdet, men denne vektleggingen har konkret ført til størst ressursbruk til kartlegging av eventuelle kulturminner i Tømrrernes feriehem, og **fokus på de opprinnelige hyttene og objekter som forteller om felleskapet rundt opprettelsen av selve feriehemmet.**

3.1 ARKIVSØK

I dokumentasjonsarbeidet har man søkt i tilgjengelig litteratur, fotografier og kart på nett. Tømrrernes Feriehjem arkiver befinner seg i fagforeningens lokaler. Sammen med formannen i foreningen ble arkivet gjennomført og man fant både interessante fotografier av tømrrernes byggeaktivitet og ferieliv, vedtekter, andelsbrev, typetegninger samt jubileumshefter som bidrar til å bringe lys over feriehemmet og den etterfølgende Velforeningens historie.

Det fakta at dokumenter, kart og beretninger er ivaretatt i Tømrrernes fagforenings arkiver, bidrar til å øke interessen for Bæk som kulturminne.

3.2 INTERVJUER

Flere av dagens hytteeiere er etterkommere av de tømrrerne som etablerte fritidshjemmet og bygde seg hytte på 1930-tallet. Disse har tilbrakt barndomsferier på Bæk og kan fortelle fra den første tiden. I familiealbum finnes verdifulle bilder som ikke i utgangspunktet er tatt for å dokumentere bebyggelsen, men sammen med etterkommernes fortellinger, gir disse god innsikt i historien. Hovedkilde er Kjell Arne Ingholm, eier av Ringveien 49b, etterkommer etter tømrrer Adolf Torp (2). Stiftelsens styremedlemmer har også bidratt inn med muntlig informasjon til rapporten.

3.3 REGISTRERING

Befaring i marken ble gjennomført uke 41. En første "screening" av reguleringsområdets 323 eiendommer med gårds og bruksnummer ble gjort fortløpende: Alle bebygde eiendommer ble fotografert og overordnet vurdert. Det ligger i sakens natur at det ikke var hensiktsmessig å vurdere hver eiendom like omgående. Eiendommer hvor bebyggelsen åpenbart var av nyere dato eller hadde gjennomgått store endringer, har ikke hatt stort fokus. Hver enkelt eiendom er lagt inn i exl-skjema, vedlegg 1, med et foto, registreringsnummer, gårds- og bruksnummer og adresse. Gjennom registreringsfasen fremkom eiendommer med hytter og anlegg som vi vurderte som interessante med utgangspunkt i den overordnede problemstilling. Disse ble gjenstand for en mer omfattende vurdering med fokus på følgende kriterier

- Samfunnshistorisk /sosialhistorisk verdi
- Plan- og strukturerende verdi
- Miljøskapende /kompletterende verdi
- Stilhistorisk verd

4

Kulturhistorisk beskrivelse

2.1 STEDSBESKRIVELSE GEOGRAFISK / ØKONOMISKE BETINGELSER

Reguleringsområdet er grunn som fra gammelt av i hovedsak har tilhørt Gården Bæk. Gården lå rett syd for Nesset med selve tunet et stykke opp fra fjorden. Her var en langstrakt strandlinje og en beskyttet havn. Eiendommen gikk langt oppover skogskråningen. Terrenget er vestvendt og faller bratt mot innerste del av Bunnefjorden og Pollen. Navnet fikk gården fra bekken som begynner oppe ved raet på Nordbyhøyden og renner ut i Bunnefjorden rett syd for Bekksvingen. Området har bratte åssider mot fjorden og består av bart fjell med stedvis tynt lag løsmassedekke og kun et mindre område med marin strandavsetning. Det sier seg selv at i slike betingelser lå det ikke tilrette for noe større gårdsbruk.

Dette stod i sterk kontrast til de topografiske og geologiske forutsetningene for jordbruk som man fant på Nordbyhøyden rett øst for reguleringsområdet.

Som for bosetningen for øvrig langs Bunnefjorden, var derfor området på Bæk og rundt Nesset preget av mindre bruk, med sjøfart og fiske som del av næringsgrunnlaget. (4) Tømmereksport som næringsveier som fikk betydning i perioden på 1600-tallet, sagbruk og is-eksport utover 1800-tallet
Til Bæk knyttes både sagbruk og teglsteinsproduksjon ved kvernen i Bækdammen.
Langs Årungsvelven var det demning og akvedukt med turbin for mølledrift, høvleri og teglverk (brant ned 1937). (9)

Områdets relativt marginale forhold for jordbruk åpnet for salg av gården for ny bruk i på 1900-tallet: Feriehem

4.2 FASER

Oppsummering i stikkordsform over utviklingen i området frem til i dag:

1

FRAM TIL 1930

1300-tallet
1600-tallet
1800-tallet
1850(?) - ca. 1930
1886 -
1899

GÅRDSDRIFT

Klosteret på Hovedøya har part i gården
Bæk gård blir selveid bruk
Kvern med sagbruk ved bekken, trelasthandel og tømmerutfart
Teglverksdrift i tilknytning bekken, tilknyttet gården?
Salg av boligtomter langs sjøen
Salg av eiendom til Bæk tegl

2

1930 tallet – 1955

1931

1935- 1941
1939
1961

FAGFORENING FELLESKAP FERIE

Gården selges til " Tømrernes feriefond ", etablert av Tømrernes fagforening
TØMRERNES FERIEHJEM BÆK etableres på gården
Tømrerne bygger veier i området og hyttebyggingen begynner
Fagforeningen bygger hytter for utleie
Velforening etableres

3

1955- tallet til i dag

1958
1961
fra ca. 1980-tallet

PRIVAT VELFERD – ØKT BOLIGANDEL

Festeavgift innføres
Rettskraftig dom om privat eiendomsrett til tomtene
Hytter blir benyttet som boliger

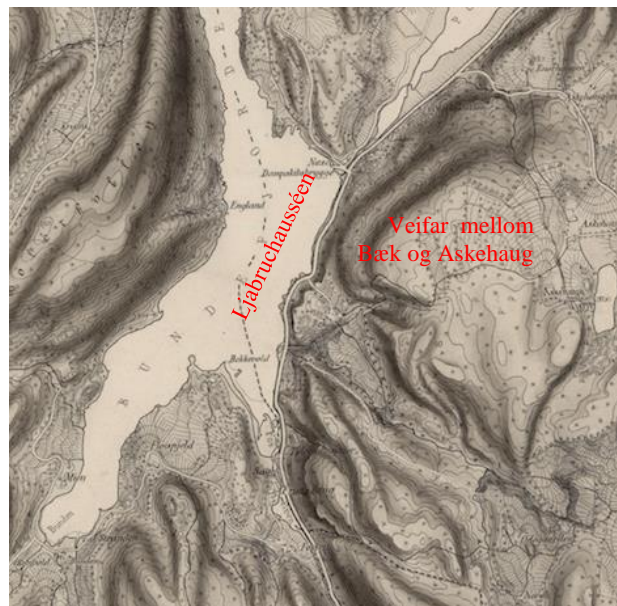
5 Ferdselsårer

5.1 HOVEDFERDSELSÅRENE

gjennom området knytter an til fjorden. Utskiping av tømmer med Hollenderskuter på 1600-tallet ga behov for opplagsplass og brygger. Utover 1800-tallet ble handel med trelast fra sagbruket på gården og etter også teglstein fra teglverket skipet ut fra Bæk-bryggen.

Den Fredrikshaldske Kongevei som ble utvidet til kjørevei fra Oslo til Halden på 1600-tallet, gikk lenger inn i landet – øst for Gjersjøen.

Å etablere vei langs Bækstranden og forbi Fåle fjellene var utfordrende. Kartet under fra 1799 viser at det ikke var veiforbindelse mellom Båtn og Nesset. Forbindelse her ble først etablert idet den gamle kongeveien ble avløst som hovedveg av Ljabruchausseen fra 1850-tallet.



Utsnitt av kart fra 1885-1886

(8) Den nye hovedfartsveien fra hovedstaden mot Sverige ble fullført frem til Nesset i 1860 og videreført til Korsegården i 1870. Veien het Riksvei 1 fra 1928 til 1965 - Mosseveien i dagligtale.



Utsnitt av kart fra 1799.



Passasjertrafikk med dampbåt skapte det moderne Nesset hvor det ble etablert skysstasjon (nå revet). Reisende kom fra hele Follo, kjørte med hest og vogn eller bil til dampskipskaia hvor turen gikk videre til hovedstaden med båt.

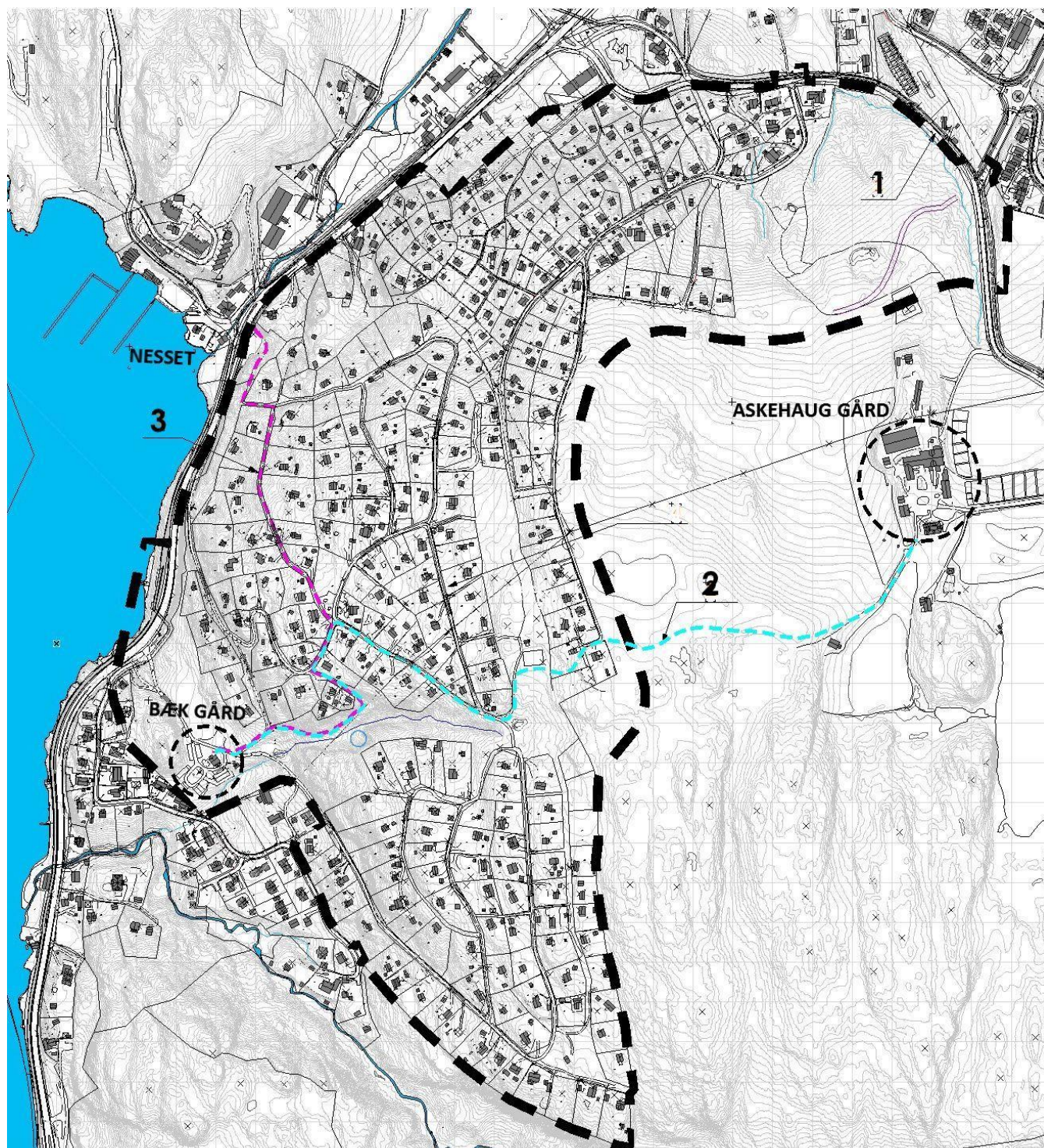
Nærheten til hovedstaden, knutepunktet på Nesset med dampskipskai og bussforbindelse inn til byen gjorde gården Bæk egnet som eiendom for Tømrernes feriehem.



5.2 LOKALE FERDSELSVEIER

som har påvirket planområdet er

- 1 Askehaugbakken
- 2 Forbindelse mellom gårdene Bæk og Askehaug
- 3 Gangsti fra Nesset opp i tømrrernes hytteområde og ned til gården
- 4 Tømrrernes internveier



1 Askehaugveien danner nordre

avgrensning i planområdet. Veien har vært en viktig forbindelse mellom det fruktbare Norbyplatået og fjorden med utskipingshavnen på Nesset. Veien ble anlagt fra Askehaug gård ned til i fjordarmen Nordre Botn hvor storgården hadde sin havn gode strandeplass, Askehaugstranden. Tidlig 1700-tallet hadde landhevingen endret fjordarmen til innsjøen Fålepollen. (10) Strandeplassens betydning ble redusert og fungerte da kun som en vanlig husmannsplass. Navnet ble endret til Markusløkken.

2 Forbindelsen mellom Bæk og

Askehaug fremkommer i kart fra 1885. Når denne forbindelsen ble etablert, og om det har vært en ridesti eller en kjørevei for hest og vogn, vites ikke. Forbindelsen var trolig den eneste atkomsten opp i åsen da tømmerne etablert seg på Bæk på 30-tallet. (11) Opp mot jordene nedenfor Askehaug gård og ned til sportsplassen er det vanskelig å finne igjen traséen. Det nederste partiet av veien (ved Bæk) er svært bratt, men har fungert som gangsti ned til gården og bekken fra hytteområdet.

Nederste parti av den gamle forbindelsen mellom Bæk og Askehaug gård. I dag er denne gangstien gjengrodd og preget av nylige gravearbeider i forbindelse med etablering av avløp, men bør kunne reetableres som en gangforbindelse på nytt.



3 Fra bussholdeplassen, butikken og dampskipskaien på Nesset etablerte tømmerne tidlig en gangsti opp kleiven frem til teltplassen sentralt i hytteområdet. Fra "pionertiden" ble byggematerialer som var fraktet på bussen båret opp denne stien. Stien er anlagt med tørrmurt naturstein med enkel stålrørshåndløper og har trapper i de bratteste partiene og kloppe over kløfter i terrenget. Oppslagstavlen langs stien vitner om at stien har hatt stor betydning i fellesskapet. Gangstien er opprettholdt, ny betongtrapp er bygget ned mot Nesset etter nylig utførte grunnarbeider for avløp.



Gangstien opp fra Nesset har kulturhistorisk verdi idet den inngår i en sosialhistorisk sammenheng i oppbyggingen av feriehjemmets og tømmernes hyttebygging. Stien er en viktig strukturell premiss i området og bør videreføres og sikres i planen.



Ny trapp ned til Nesset etter gravearbeider.



4 Allerede i 1932 bevilget andels-selskapet Tømmernes feriefond 10 000 til av nye veier. Skogveien fra Mosseveien og opp (nå Snekkerveien) ble etablert først, deretter bygget man ferdig Ringveien oppe på flaten. (11) Feriefondet og deres medlemmer måtte selv stå for veibyggingen med håndkraft. (3)

Lån fra fagforeningen til innkjøp av traktor var ikke mulig. Veiføringene i deler av Ringveien og deler av Snekkerveien følger samme kurvatur som forbindelsen opp mot Askehaug gård, (markert "2" på kartet side 12), og det er nærliggende å anta at veien her "bare" ble utvidet og forbedret og innlemmet i det øvrige veinettet da tømmerne tok fatt. Se kart kapitel 8

6 Gården Bæk / Feriehjemmet



6.1 GÅRDSDRIFT OG GÅRDS- BEBYGGELSE FREM TIL 1935

Klosteret på hovedøya samlet seg mye jord langs Bunnefjorden og eide stor part i gården på 1300-tallet.

Gården Bæk må være skilt ut fra Askehaug gård i kristen sagatid (1050 -1350).

Området var da ca. 500 da og grenset da helt til bekken. Etter opptegnelser fra 1860-årene hadde gården 80 da dyrket mark (10).

Gården hadde verdifull fiskerett i fjorden. Skogen var relativt stor og gav overskudd. På Bekks grunn ned ved fjorden var det opplagstomter for tømmer og planker som hollenderskutene i danske-tiden skipet.

Stadig eierskifte har preget gårdens historie, men innpå 1600-tallet var gården i selveie. Tomt til teglverk ble skilt ut først i 1899.

folketellingen fra 1910 (15) står gården oppført med 13 personer fordelt på 3 bebodde hus. 10 av beboerne er registrert som enslig beboere med yrket "Tellefonarbeider" – det var altså stor grad av fremleie.

Største delen av gårdens innmark er i dag belagt med boligfeltet Nedre Bekk. Resten av innmarken er sletta langs alléen.

I dag er det tre SEFRAK-registrerte bygg på gården: Tømmerstue (kalles "Stabburet"), Fjøset/ Uthuset (Tømrernes fellesanlegg) og Hovedbygningen. Utfra kartet fra 1885 kan det se ut som om tunet da har bestått av 8-9 større og mindre bygg. Låve og fjøs var plassert sørvest på tunet - som det største bygningsvolumet. Vi finner lite dokumentasjon på øvrig bygningsmasse.

6.2 TØMRERNES FERIEHJEM I KULTURHISTORISK PERSPEKTIV

”Samhold må til” er fagorganisasjonenes motto, og gjennom samhold og solidaritet har arbeiderklassen og gjennom årene bygget opp organisasjonen til hvad den er i dag, en makt som ikke kan knekkes selv av våre argeste motstandere, bare vi husker dens motto og benytter det i praksis, og ikke lar oss forlede av nedbrytende kritikk. Vi må også forstå ideene og oppgavene som organisasjonen har for at vi med held skal kunne kjempe videre med å høine vår levestandard både økonomisk, kulturelt og sosialt. Gjennom fagorganisasjonen har vi jo også blant annet tilkjempet oss retten til ferie, et kulturelt gode som før kun tilhørte overklassen, men etter at vi hadde fått ferien stadfestet, blev spørsmålet hvordan vi best skulde kunne benytte den, ved at komme ut i frisk luft og landlige omgivelser uten at det gjorde for store økonomiske innhugg i vår snaut tilmålte arbeidsfortjeneste. Dette blev igjen en oppgave som vår organisasjon måtte løse, derved opstod ideen om feriehem og til nu har de aller fleste store foreninger allerede maktet å løse oppgaven....” (11)

1930-tallet var en turbulent periode: Ettervirkningene etter børskrakket i 1929 ga urolig penge- og arbeidsmarked, stor arbeidsløshet og for mange ren nød. Arbeiderbevegelsen hadde mange viktige saker å kjempe for. Det er derfor bemerkelsesverdig at etableringen av

feriehem var en prioritert oppgave i denne perioden.

Bevisstheten om ferie og fritid, vektlegging av friluftsliv for helse og velvære vokste frem fra slutten av 1800-tallet sammen med kunnskap om hygiene, sunnhet og helse. I først omgang blant borgerskapet, men ved arbeiderbevegelsens kamp ble det ved tariffrevisjonen 1917 innført rett til 4 feriedager i året, og økte til 3 uker i 1956. (13)

Fagforeningene så det som sin oppgave å ikke bare sørge for bedre lønn og arbeidsforhold, men også utvikle folk kulturelt ved studiesirkler, fysisk og sosialt ved idrettsbevegelser og ved å organisere og tilrettelegge ferieforhold for sine medlemmer og deres familier. Sunnhet i landlige omgivelser, med sol og badeliv var prioritert, og rundt Oslofjorden kjøpte fagforeninger eiendommer og etablerte feriehem med teltplasser, fellesthus og hytteområder. Dette foregikk helt frem til 50-tallet, men denne perioden er nå forbi: Kippenes på Jeløya ble for eksempel kjøpt av Askim

Gummivarefabrikk som feriested for de ansatte i 1951, men i 1998 ble det 70 mål store området solgt og utviklet som privat hytteområde. Tømrernes feriefonn kjøpte Bæk gård i 1931- omtrent samtidig som Oslo Brannfunksjonærers forening etablerte Sandvigen feriehem på Digerud i Frogn. (5)



Hovedbygning, vaktmesterbolig og drengestue på feriehemmet.

Foto fra ca. 1935. Bemerk at gårdens store fjøs og låve er borte på dette tidspunktet.

6.3 GÅRDEN SOM FERIEHJEM

Da tømrerne overtok gården Bæk i 1931 besto bebyggelsen av "hovedbygning samt 2 mindre bygninger + stabbur og et stort uthus" (11).

- 1 Våningshus (hovedbygg)
- 2 Stabbur ("Tømmerstue" i Sefrak)
- 3 Vaktmesterbolig (etter 1931)
- 4 Drengestue
- 5 Uthus

Feriehjemmet hadde i 1937 innredet 10 værelser med til sammen ca. 30 sengeplasser som leides ut til medlemmer "til en billig pris" (11) Vi har dessverre ikke lyktes med å finne tegninger med planløsning eller fotografier som viser utleierommene og bruken av de øvrige beboelseshusene. Ved 20-årsjubileet oppgis at feriehomeet har «11 hytter med sengeplass for 6 personer i hver hytte, samt

Hovedbygningen, Stabburet og Drengestua hvor det er rom for 8 familier.» (19)

Feriefondet ønsket allerede i 1939 et nytt fellesbygg med peisestue og gjennomførte en intern idékonkurranse.

Uenighet om plassering og pengemangel gjorde at denne aldri ble oppført. Med leieinntekter av hytter og rom, samt en årlig ekstrakontingent på 25 år pr medlem, kunne foreningen lønne en vaktmester, holde hest og drifte feriehomeet med badehus, brygge og utlånsbåter.

Vaktmester Flaten og hesten Siri, sørget for driften og transport i området.

Etter 1994(?) er feriehomeet omgjort og kalles nå "Kurs – og Fritidssenter" (17) Stiftelsen Byggfag benytter Bæk til kursvirksomhet for fagforeningen i følge sine nettsider, men i realiteten drives det lite kursvirksomhet her. Hovedhuset er utleid til cafédrift og konferansebygget benyttes som overnattingssted.



Dette tresnittet som viser feriehomeet på Bæk henger i caféen i hovedhuset. Bildet er signert Trygve Andresen 1943. Kanskje var ette en av foreningens tømrere med kunstinteresse og treskjærertalent? Bedre enn på de fotografiene vi har funnet fra samme tid, har Andresen gjengitt bygningsmiljøet med farger og detaljer, veien som snodde seg rundt hovedhuset og omgivelsene rundt. Drengestue og vaktmesterboligen er nå revet, men disse bygningene var inntegnet på foreningens kart fram til 1962.

6.4 HOVEDHUSET

Ved etableringen til feriehem ble eksisterende hovedhus tatt i bruk uten utvidelser i form av påbygg eller tilbygg. Plantegning over "Vaaningshus på Bekk" fra april 1932 viser fem utleierom i 2. etasje og to i førsteetasje. Felles kjøkken og oppholdsrom befinner seg i 1. etasje. Det er mulig å lese den opprinnelige bygningsstrukturen i planen, og av endringer var det kun enkle rominndelinger som ble gjort. Hovedhuset hadde ikke sanitærfunksjoner. Kfr. plantegningen fra 1932 på side 18.



Pølsekø for de minste, mens mor og far koste seg med lapskaus

Som bildet til venstre viser, fungerte kjøkkenvinduet som kioskluke da hovedbygningen var en viktig samlingsplass for feriehemmets leietakere og hyttefolket i åsen bak.



I dag er planløsning og funksjoner endret med kafedrift i første og leilighet i annen etasje.

Takkonstruksjonen loftet er et laftet åstak – en konstruksjonsmetode som kan antyde at bygningen kan være oppført på 1700-tallet (20). Takhøyde i 1. etasje er lav og bjelkelaget over 1. etasje har synlig nedbøyning.

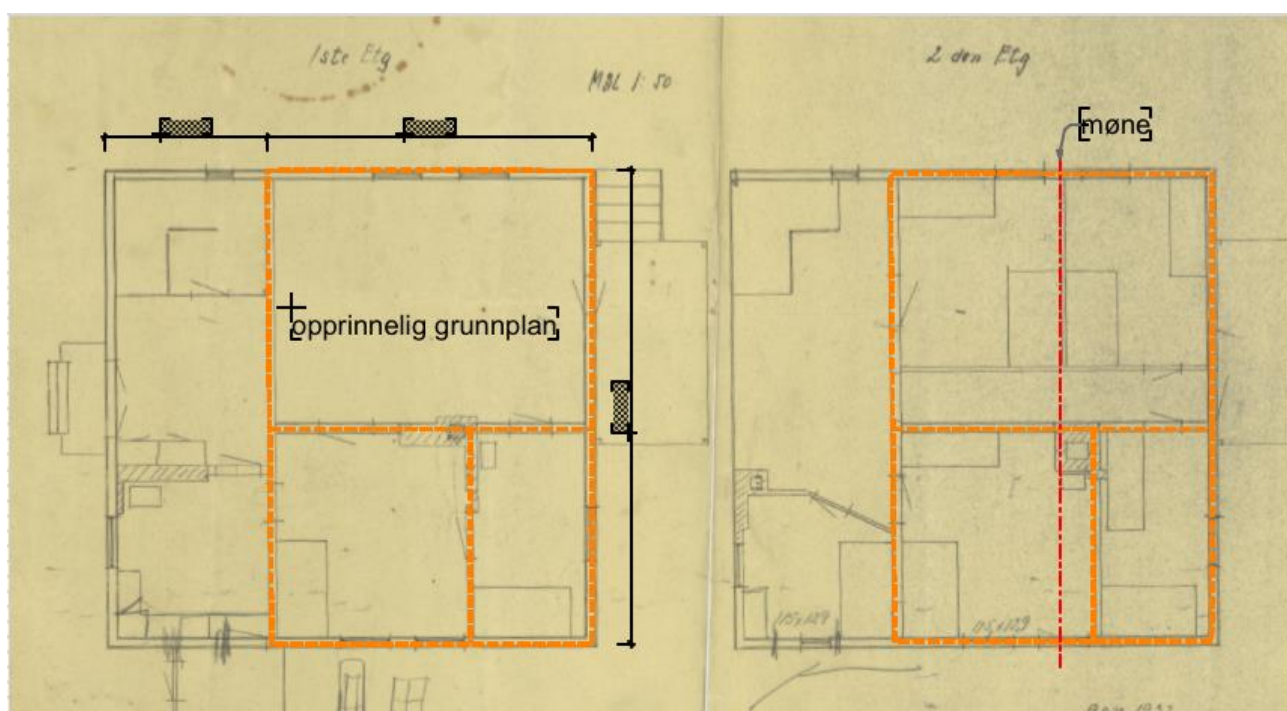
Hovedhusets hovedform er i hovedsak bevart til i dag, men bygningen har fått tilbygget et nytt inngangsparti med bad(?) mot øst, den ene pipen er revet og verandaen et bygget inn som inngang til caféen.



Fotografier av hovedhuset på registreringstidspunktet høsten 2018



Plantegning fra 1932 da tømmerne innredet hovedhuset til feriehem med utleierom for 6 familier. Med oransje er markert vegger som kan ha vært en opprinnelig grunnplan



6.5 UTHUSET

Dette huset ble SEFRAK-registrert i 1989 og dermed antatt eldre enn 1900. Siden vi har funnet arbeidstegninger for bygningen fra 1930-tallet, antar vi følgende:

Uthuset på gården ble tidlig revet da Tømrrernes Feriefond overtok Bæk. Det fylte åpenbart ikke de nye eiernes behov og krav. Feriehjemmet hadde behov for et felles uthus med toalettfasiliteter (3 separate utedoer for damer og 3 for herrer), vedskjul, bryggerhus som tilbud til hytteeiere og familier som leide rom. Feriehjemmets egen hest, Siri, hadde også sin stallplass i bygget. Tømrrerne prosjekterte selv og bygget dette nye uthuset på dugnad.



Foto av uthuset sett fra tunet, ca 1935

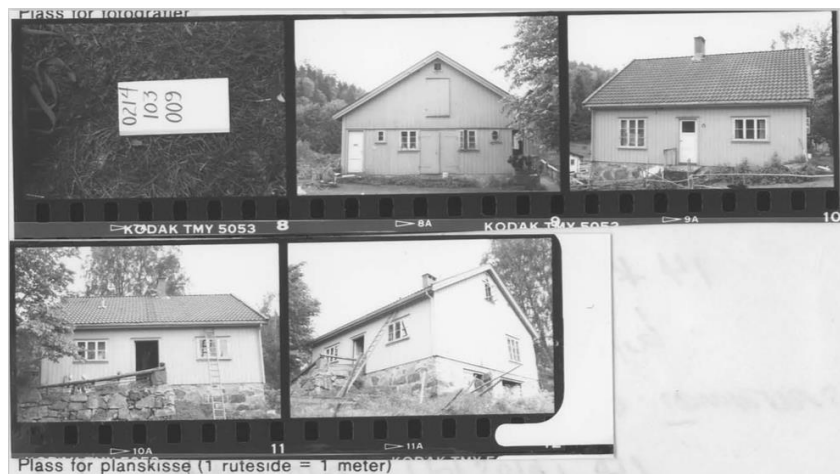
Tilnavnet "Fjøset", byggets plassering på tunet, samt den kraftige grunnmuren tyder på at man brukte fjøsets møkkakjeller som fundament og kjeller til det nye uthuset. Det er derfor trolig bare grunnmurene som er eldre enn 1900.

I dag er uthuset ombygget innvendig og fasaden er også endret betraktelig. Bygget kalles også «Bryggerhuset» og brukes nå til møterom og festlokale og i Bæk Kurs- og Fritidssenter (17)



"Uthus på Bekk"
Arbeidstegning,
usignert / udatert

Bilder fra SEFRAK registrering viser at uthusbygget – i alle fall fasademessig - sto uforandret fra midten av 1930-tallet og frem til registreringen i 1989.



KULTURHISTORISKE VERDIER

Den seneste ombyggingen til møterom og festlokale svekker bygningens kulturhistoriske verdi som dokumentasjon og kilde om de sosialhistoriske forhold den ble reist for.

"Fjøs, Bæk, Ås"

foto fra SEFRAK-registrering 1989

«Bryggerhuset», møte- og festlokale"

foto fra registreringen 2018



Detalj grunnmur

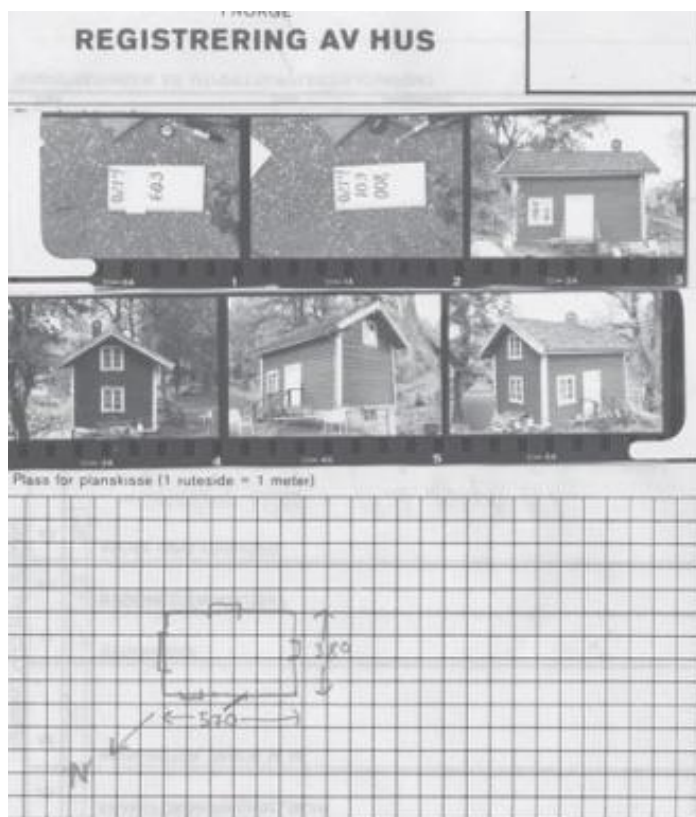


6.6 TØMMERSTUA / STABBURET

Dette huset ble SEFRAK-registrert i 1989 og kan – etter plasseringen å dømme – være en av bygningene som er tegnet inn på kartet fra 1885. Det har vært vanskelig å finne øvrige dokumentasjon. Huset benyttes i dag til beboelse. Tilnavnet «Stabburet» kan tyde på annen funksjon, men her er ikke antydning til stabber! Bygningen er en 2-etasjers tømret stue med en kraftig natursteinsgrunnmur og kjeller. Grunnplanen var kun 21,7 m². Foto fra SEFRAK viser inngang på langveggen med en enkel tretrapp. Tømmeret i lafteveggen er teljet eller høvlet tilnærmet firkantlaft med små dimensjoner. Det er hjørnebord – ikke lafteskasser – på hjørnene, noe som kan tyde på at bygget har sinklaft, eller kamlaft (uten novhoder)- en teknikk som ble vanlig etter slutten av 1700-tallet. (16) Taket er et ås/sperretak med relativt stort takutstikk.

I dag har bygningen fått et toetasjes tilbygg (VF, Bad i 1.etg samt et soveloft) plassert på langsiden mot tunet. Tilbygget har saltak med slak takvinkel. Grunnmuren har fått en pusset overflate.

*Tømmerstua på Bæk, kalt «Stabburet»
Reg.nr 78 (2018)*



SEFRAK-registrering, 1989

KULTURHISTORISKE VERDIER

Tilbygget fremstår som svært dominerende på det beskjedne byggets hovedfasade mot tunet. Tømmerstuens hovedform er fremdeles lesbar til tross for tilbygget. Selve tømmerdelen har noe av sin opprinnelige karakter i behold i eksteriøret siden laftet er eksponert, men alt i alt har bygningen liten verdi kunnskapsformidler verken om gårdsdriften eller om feriehemmet.



6.7 ØVRIGE BYGG

Utover de tre SEFRAK-registrerte bygningene, består tunet på Bæk kurs- og fritidssenter i dag av:

- 4 redskapsskjul
- 5 internatbygning
- 6 åpen paviljong

Flyfotoet fra 2003 viser at verken internatbygningen eller paviljongen var reist.

Sammenliknes to flyfotoene til høyre, som er tatt med 14 års mellomrom, ser man at Bæk har gjennomgått store endringer også rent landskapsmessig: P-plasser er etablert og tunet er anlagt med gangveier.

KULTURHISTORISKE VERDIER

Ingen av de nyere byggene ved hovedbølet har særlige arkitektoniske kvaliteter og innehar heller ikke sosialhistoriske kunnskapsverdier som forteller om fagforenings sosiale engasjement og fellesskap.



Internatbygningen



Paviljong til uteservering

7 Tømrrernes hytteområde

7.1 PLANEN FRA 1941

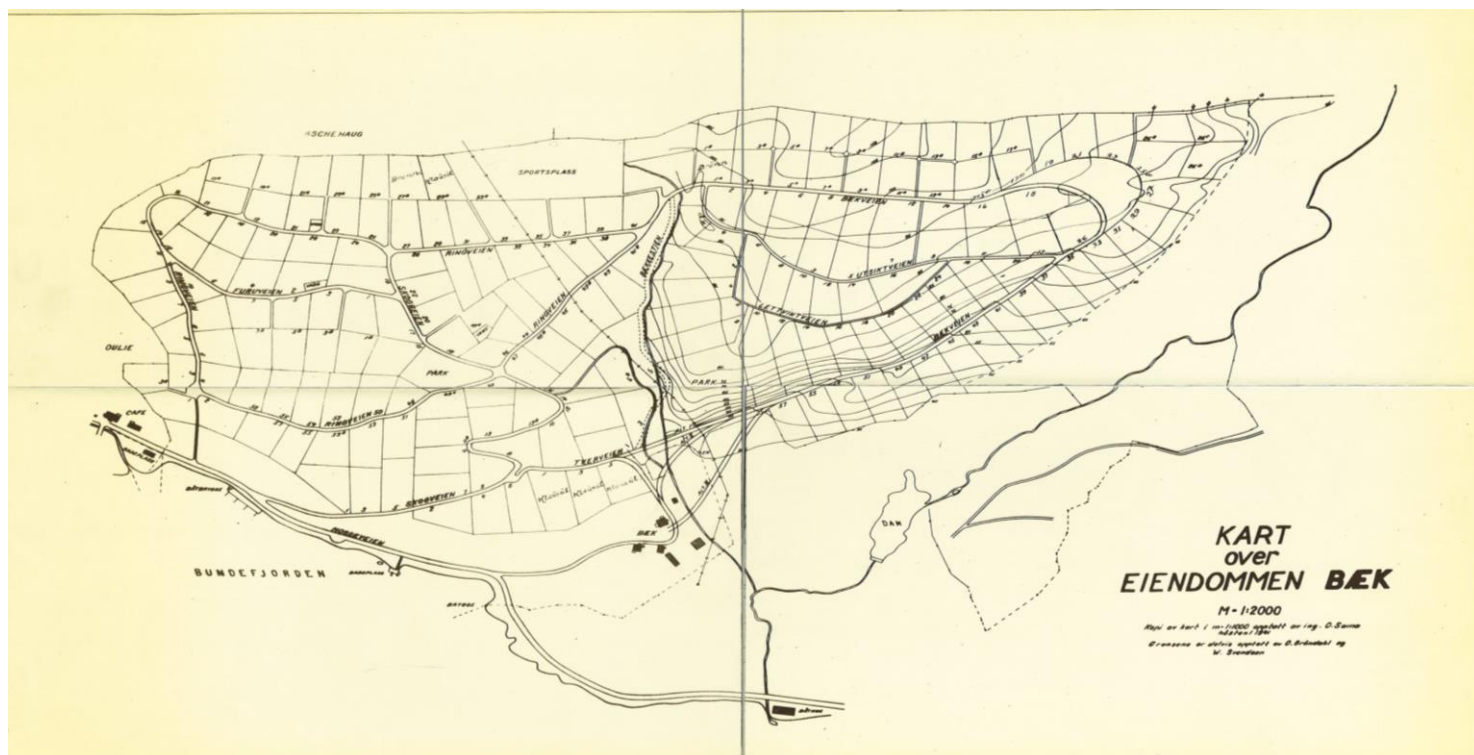
Tømrrernes plan for hytteområdet er interessant rent kulturhistorisk. Fra sitt profesjonelle ståsted har styret i fagforeningen tidlig sett verdien i å lage en overordnet plan for veistruktur og tomteinnndeling i området. Strukturen i planen fra 1941 preger fremdeles hele i området til tross for at planen har vært i utvikling. Planen er vel gjennomtenkt og basert på god kjennskap til områdets topografi: Veiene følger terrenget i best mulig grad, tomtene er gjennomgående store og lagt slik at man om mulig får egnede, byggbare arealer på hver tomt.

Elementer i planen reflekterer idealene som fagforeningen forfektet med fellesskap og likeverd og ønske om utvikling av foreningens medlemmer fysisk og kulturelt.

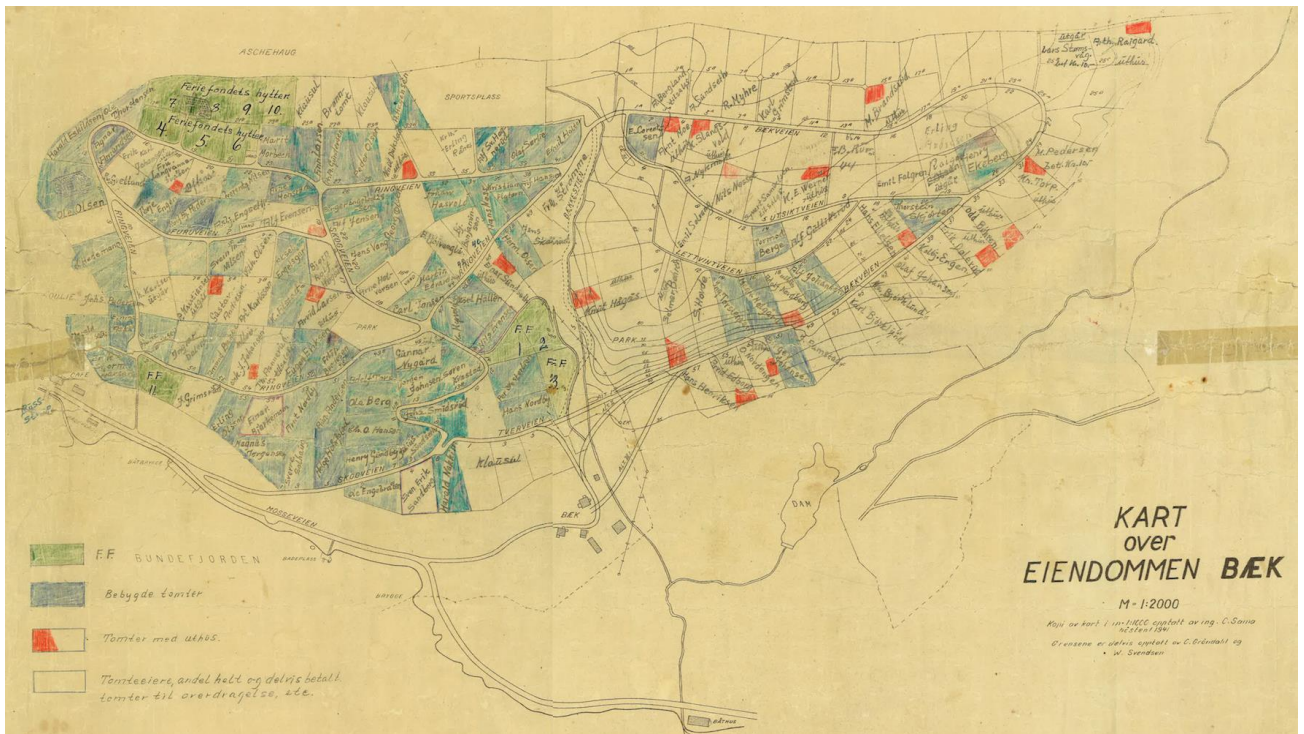
Fellesløsninger som "park" og sports plass, sletta for lek, vannposter samt smett som sikrer gangatkomst til sjø og skog er viktige elementer som er varetatt i planen.

Disse kvalitetene er lett å ta for gitt når de er der. Den som ferdes gjennom planområdet fra Tømrrernes ferie hjem til Askehaugåsen bør bemerke betydningen av å ha en god plan i bunnen. Innenfor planområdet oppleves en kontrast mellom Askehaugåsen hytteområde, som er "selvgrodd", og tømrrernes hytteområde som er utviklet i henhold til en bevisst plan. Askehaugåsen preges i større grad av tilfeldigheter og en uoversiktlig struktur, og innehar færre fellesskapsløsninger enn det man finner hos tømrrerne den dag i dag.

Grunntrekkene i tømrrernes plangrep: tomtestørrelse og gang- og veiføringer, samt fellesskapsløsninger – nå i form av lekeplasser og renovasjonsløsninger bør videreføres i den nye planen.



Plan for tømrrernes hytteområde 1941



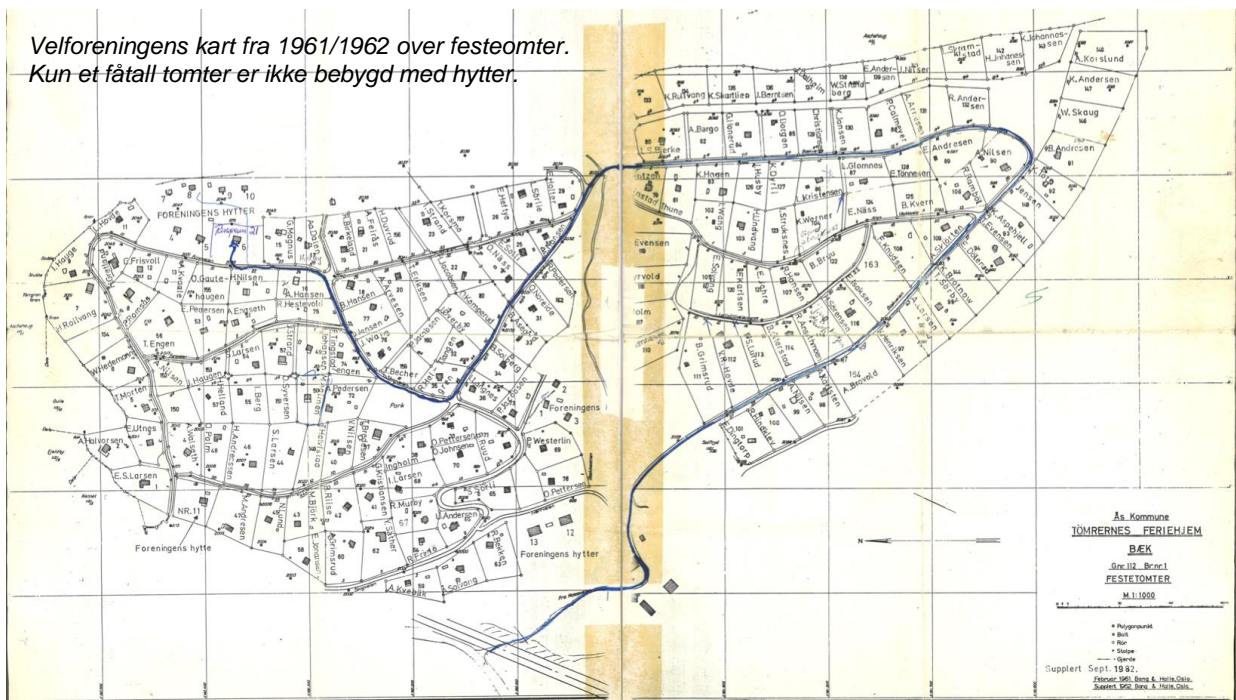
Kartet fra 1941 viser inndeling i tomter, hvilke tomter som er kjøpt opp av andelshavere og hvilke som er bebygde allerede:
 Ubebygde: uten skravur
 Bebygde med uthus: rødt
 Bebygde med selveide hytter: blå
 Foreningens egne utleiehytter: grønn

(Original tilhører Kjell Arne Ingholm)

7.2 VELFORENINGEN

I 1961 ble Velforening for eiendommen Bæk etablert av hytteeierne for "å ivareta felles interesser innad og utad, og ved felles innsats fremme et godt naboskap, utvikle et solidarisk forhold mellom festerne på eiendommen og gjøre stedet til et hyggelig opphold i ferietiden." (14).

De viktigste oppgavene for velforeningen var bedring av veistandard og vannrensing og bedret vanntilførsel. Velforeningen videreførte feriehjemmets felles aktiviteter og anlegg: Ved hovedbølet etablerte man skytebane, hoppbakke, dansegulv og servering av lapskaus. «Usømmelig» og ulovlig ølsalg på lørdagsfester som foregikk fra vaktmesterens kjeller, vitner også om fellesskap!



7.3 FERIAHJEMMETS UTLEIEHYTTER

Planen fra 1941 viser at Tømrrernes feriefond holdt av tomter til oppføring av egne hytter for utleie til foreningens medlemmer. Hytte nr. 1-3 på en knaus nær gården (reg.nr 100-102), hytte nr. 4-10 i et skogsområde nord i planen (reg.nr. 178, - 180,183 -186) og hytte nr. 11 i bratta ned mot Mosseveien ved Nettet (reg.nr. 86). Disse utleiehyttene var alle bygget innen 1941.

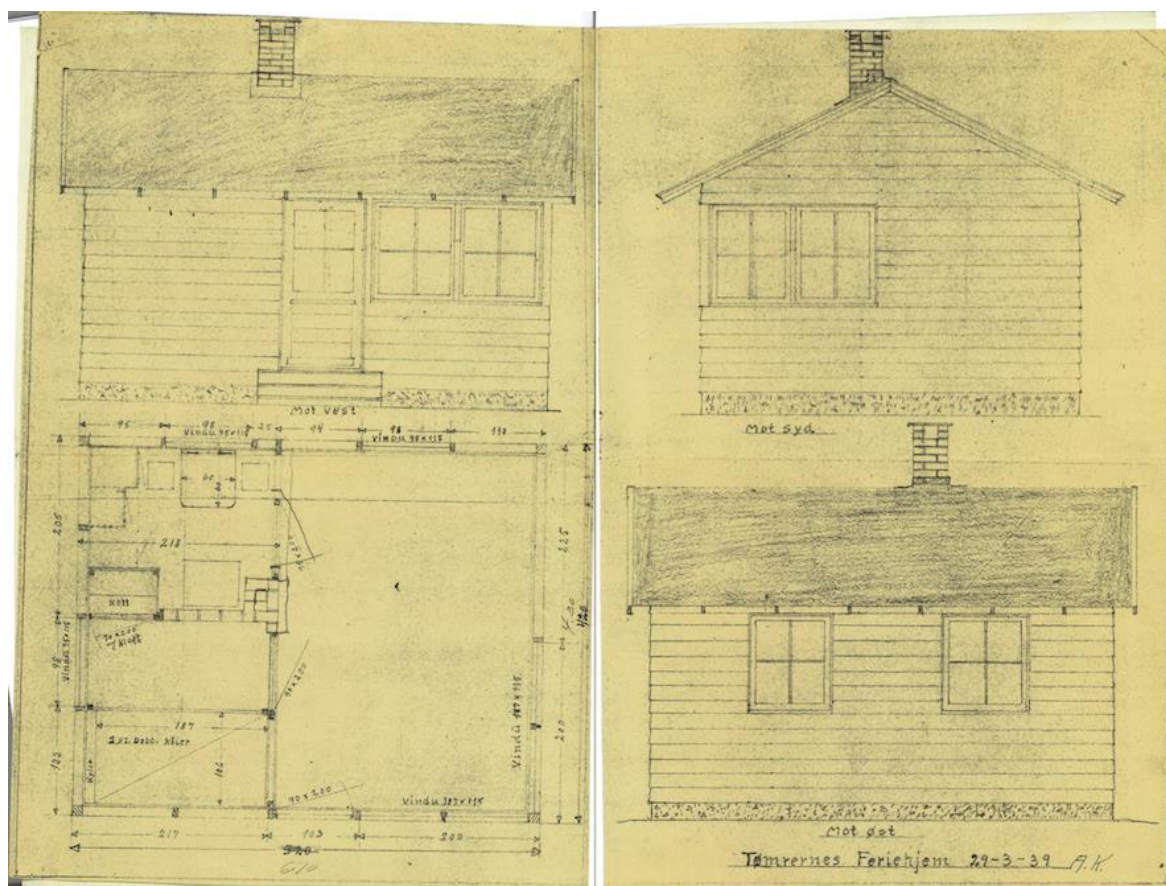
Typetegningen for foreningens første hytter fra 1939 ble trolig laget av en av foreningens egne medlemmer. Hytta er tegnet med uisolerte stendervegger og enkel, men arealeffektiv treromsplan med inngang til stuen, sentralt plassert pipeløp og gjennomgang via kjøkken til soverom med 2 doble køyer. Bredden på køya beregnet for to er 106 cm! Tegningen oppgir to sett yttermål:

5,2 m x 4,2 m som gir grunnflate på 21,8 m²
6,1 m x 4,3 m som gir grunnflate på 26,2 m²



Hytte nr. 5 og 6 i opprinnelig utførelse

Hytta har saltak, vinduer satt mot hjørnet, liggende vestlandskledning med gjerde hjørner og enkel belistning. Fasadeuttrykket kan betegnes som forsiktig modernisme og viser tømrrernes forhold til og fortolkning av rådende arkitekturtrender i tiden. En enkel trapp ledet til terreng.



Tømrrernes ferieheims typetegning for utleiehytter 1939

Det var knyttet forventninger til å kunne finne et helhetlig kulturmiljø i området med utleiehytter. Siden disse var eid av foreningen, håpet man disse hadde bevart en stor grad av sin opprinnelige form, detaljer og uttrykk. Foreningens hyttene ble imidlertid etter hvert leid ut med langstidskontrakter. Leietakerne har i stor grad fått frihet til å gjøre tilpasninger. I dag er hyttene i privat eie.



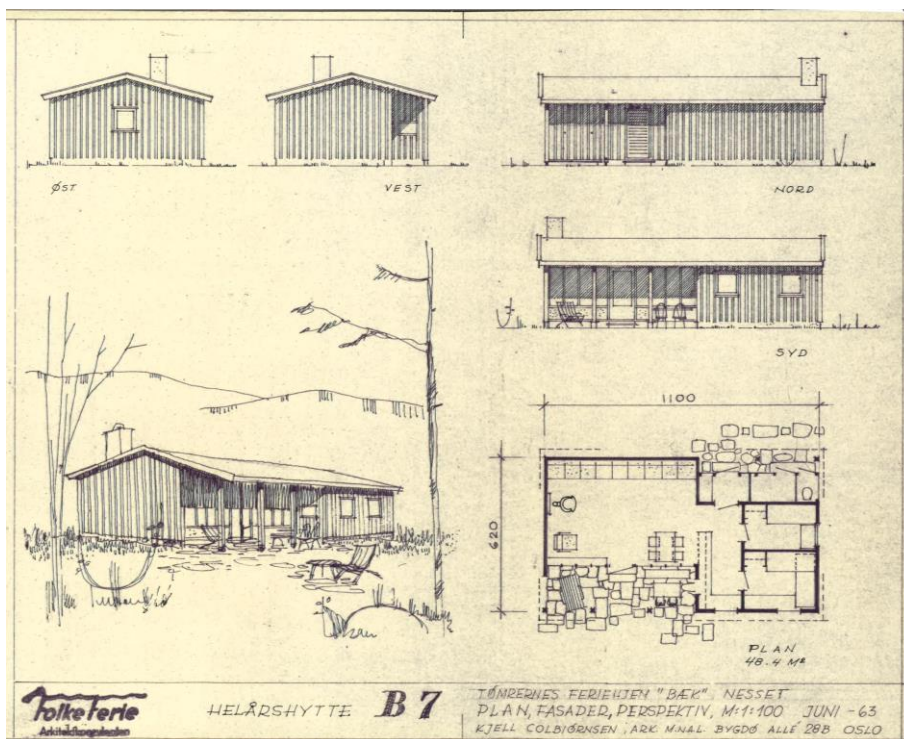
Hytte nr. 7 (reg.nr 183) Ringveien 21A

Hytte nr. 5 (reg.nr.179) Ringveien 19B

De fleste av utleiehyttene fra 1939-41 er i dag kraftig modifisert både i uttrykk og omfang. Deres kulturhistoriske verdi som enkeltobjekter er derfor begrenset. Et helhetlig kulturmiljø med en samling hytter med stor grad av opprinnelighet finner man altså ikke i disse områdene.



Tre tomter i lia opp bak gården, ble holdt av (benevnt "klausul" i kartet), men ikke bebyggt før 1963 – da med to typehytter, type Helårshytte B7 fra Folkeferie Arkitekttjeneste. Disse hyttene har større grunnflate, to soverom og en "moderne" planløsning med åpen løsning mellom stue og kjøkken. Hyttenes uisolerte bislag og utedo – litt inntrukket i fasaden er nå erstattet og utvidet med isolert vindfang og bad. Ën har fått tilbygget plattning med gjerde i senere tid. Hyttene benyttes i dag som bolig.



De to hyttene har bevart sin enkle form og mye av sitt opprinnelige uttrykk, men utgjør ikke et helhetlig kulturmiljø som er verd å verne.



Høvelkroken 4 (reg.nr 83)



Høvelkroken 2 (reg.nr 82)

7.4 TØMRERNES SELVEIDE HYTTER

”Her ute er det ingen hindringer i veien for å bygge, en kan bygge som man ønsker, ingen byggelov eller tvang, og heller ingen overklasse å ta hensyn til, her er det det beste råd som er avgjørende.... Det er ikke lite penger som i årenes løp går for de som er ute og reiser og er nødt for å leie sig inn hos fremmede mennesker, og mange ganger ikke har glede av sin sommerferie av denne årsak.... Vårt siste ord til dig medlem som er i tvil, kjøp tomt og bygg hytte og du vil få glede av sommeren.” (11)

I 1937 hadde 31 tømreere tatt oppfordringen og bygget seg hytter, innen 1941 var hele 62 sommerhus oppført. Den skraverte planen fra 1941 viser at det er i området nærmest Nesset ble først ferdig bebygget med hytter.

”På tross av krigstida med material- og transportvansker, er byggingen i gang.” (12)

Tømreerne kjøpte andeler som selvbyggere og fikk tildelt tomt med rettighet til å oppføre uthus og hytter etter eget forgodtbefinnende.

De tidligste andelshaverne bodde i telt midt i området mens de bygde uthus - som igjen ble familienes feriebolig mens far bygde ferdig den endelige hytta. Byggematerialene kunne være restmaterialer fra byggeplasser, men fagforeningen skaffet også gunstige avtaler med en trelasthandler.

Grunnplan for hyttene var i hovedsak i tråd med den typehytten som fagforeningen benyttet til sine utleiehytter: En enkel, arealeffektiv treromsplan med inngang via stue til soverom og kjøkken. En smal åpen sval, eller veranda addert på langsiden mot vest var en vanlig variant. Verandaen kunne ha et flatere tak en hovedvolumet, eller være innordnet under et symmetrisk saltak sammen med øvrige rom. Den åpne verandaen ble i mange tilfelle raskt innglasset som et lyst oppholdsrom eller glassveranda. Hyttene hadde ofte relativt beskjedent med lys inn og utsikt fra stuen. En enkel trapp fra verandaen førte ned til uteplasser på terreng, på svaberg, eller terrasserte hageanlegg. Enkelte var utstyrt med støpte betongaltaner i hyttas lengderetning, med smijernsrekkverk.

*Ringveien 49B hadde opprinnelig en smal åpenveranda på langsiden.
I bildet til høyre er verandaen glasset inn og tatt i bruk som ekstra oppholdsrom.
Høysittende, smalt vindu inn til stuen gav lite lys og utsikt.*



Plasseringen på tomten

Mange av tomtene er bratte, men der det var platåer i landskapet, ble disse utnyttet - ikke til å plassere hytta på - men å plassere hytta inntil. Dette er bevisst gjort og gir en best mulig uteplass bak hytta og gir mulighet til en støpt underetasje. Sprengning og tomtearronding som vi kjenner til i dag, var ikke aktuelt. Høye støpte grunnmurer eller støpte pilastre som så er bygget mellom med trevegger, preger derfor mange av hyttene og gir dem et spesielt – og ofte noe uproposjonert fasadeuttrykk – som resultat av denne praktiske tilnærmingen.

Hyttenes karakteristiske terrengutnyttelse er i svært mange tomter forringet ved senere addisjoner av store terrasser på høye søyler og plattinger i terreng.



Utsiktsveien (reg.nr 46) sett nedenfra og ovenfra



Snekkerveien 11B (reg.nr 98)



Hyttenes stiluttrykk valgte den enkelte tømrer fritt- og den samme enkle grunnplanen har med få virkemidler (takvinkel, paneltype, vindusplassering og sprosseinndeling og fargevalg) gitt ulike uttrykk. Kanskje vurdert man stiluttrykk etter om man hadde valgt en "lun skogstomt" eller en "utsiktstomt mot sjøen" (11). I en hytte på en "skogstomt" kunne gjerne valg av brunmalt lafteplank, symmetrisk vindusplassering med smårutede vinduer i gavl, og relativt bratt takvinkel gi hytta et tradisjonelt, norsk preg med "koia" som ideal.



Snekkerveien 3 (reg.nr 91) og 4 (reg.nr 148) med lafteplank og bratt saltak har norsk tradisjonsbebyggelse som arkitektonisk forbilde, "Koia"

På en utsiktstomt var det heller naturlig å skjele til uttrykket til det moderne sommerhuset ved sjøen: Disse hyttene er karakterisert ved flatere takvinkel - eller sågar pulttak eller pyramidetak, asymmetrisk vindusplassering med to,- eller trefagsvinduer uten sprosser og med smal belistning, liggende vestlandskledning med gjerdede hjørner. "Sommerhus"-hyttene har ofte lysere farger, gjerne Stavernsgul eller rødt. Follopanelet – en liggende profilert panel- er en gjenganger i de tidlige hyttene. Da med hjørnekasser og utenpåliggende belistning rundt vinduer.



Ringveien 3B (reg.nr 84) og Ringveien 51 (reg.nr 96) er eksempler på "Sommerhuset" med et modernistisk formuttrykk.

Detaljer

Tømrerne yrkesstolthet kan man lett forestille seg kom til uttrykk i gjennomføringen av egne hytter midt mellom kolleger. Hyttene er da også gjennomgående preget av solid håndverk og bearbejdede detaljer. Enkelte tømrere har også briljert med snekkerfryddetaljer - ikke alltid i samme stil som resten av hytta! Langt de fleste er likevel preget av nøkternhet og reflekterer pionertiden modernistiske stilideal.



En artig treskjæringsdetalj (Ringveien 6, reg.nr 168)



Særpreget belistning rundt dør og vinduer.
Ringveien 7 (reg.nr 262)



Snekkerfryd rundt funkisvinduer i Snekkerveien 3 (reg.nr 91)



Typisk modernistisk vindusdetalj –(Lettvintveien 16 reg.nr 23)

7.5 TØMRERNES ØVRIGE ANLEGG

Utover stier og veifar som er omtalt tidligere, finner vi rester etter andre anlegg i marken som terrengtrapper, hagemurer, brønner og vannposter.

Planen fra 1941 viser tre felles vannposter og én brønntomt nord for bekken – området som først ble utviklet. Syd for bekken måtte man lenge hente vann ved gården, men vannposter her ble prioritert av feriehemmets styre.

Privat anlagte trapper og hageanlegg er overordnet registrert ved fotodokumentasjon. Disse har en kulturhistorisk interesse så fremt de er del av et helhetlig kulturmiljø slik som vist for eiendommene Lettvintveien 20 (reg.nr 25), Ringveien 3B (reg.nr 84), Ringveien 2 (reg.nr 86) og Snekkerveien 3 (reg.nr 91).



Øverst i Bekkveien finner vi denne vannposten.



Felles sports plass vitner om faqforeningens idealer om å utvikle deres medlemmer både mentalt og fysisk.



Den stolte porten til feriehemmet ble for trang for moderne kjøretøy, men er bevart som et skilt til området på siden av oppkjørselen til Bæk gård og hytteområdet. Det er ikke lenger så lett å se hilsenen på baksiden!

8 Nordre del av planområdet

8.1 ASKEHAUGÅSEN HYTTEOMRÅDE

Området er nordvestvendt og svært bratt og ulendt. På små hyller i terrenget klamrer mange av hyttene seg fast – ofte uten annet enn en lang trappeatkomst opp. Området har ikke vært utviklet etter noen overordnet plan. Disse faktorene preger både strukturen i området og de enkelte bygningene.

I motsetning til lenger syd i reguleringsområdet, er ikke én yrkesgruppe som har fått fikk etablere hytter i Askehaugåsen. Marginale tomter og enkle hytter vitner om at det var arbeiderklassen som bygde hytter her. De opprinnelige hyttene har nok ikke fraveket vesentlig i størrelse og uttrykk fra dem vi finner hos tømmerne. Man finner her i enda større grad «selvgrodd» bebyggelse, fritt formspråk med selvbyggersjarm som viktigste fortrinn. Mange av hyttene ser ut til å være i en kontinuerlig ombyggingsprosess. Det bratte terrenget har gitt utfordringer som har utløst ingeniørkunst for å lette atkomst og frakt.

Forfall i kombinasjon med uferdigheter preger i størst grad eiendommene i de bratteste områdene. På de flatere partiene finner vi flere velfungerende og vedlikeholdte eiendommer, men ikke flere kulturhistorisk eller arkitektonisk interessante. Mange eiendommer benyttes til boligformål.



Askehaugveien 11, (reg.nr.299)



Trapp med skinner for fraketralle i Markusløkka 6 (reg.nr.294)

8.2 BEBYGGELSE PÅ NESSET

Planområdet innbefatter en del av bebyggelsen på Nesset på den østre siden av Nessetveien (tidligere Ljabruchausseen / Riksvei 1/ Gamle E6) Her finnes noe eldre bebyggelse. Bygningene som var knyttet til skysstasjon og dambåtkai er dessverre revet.

TIDLIGERE FERIEHJEM (FOR TELEMONTØRENE?)

Eier av den store eiendommen under Askehaugåsen, reg.nr 191, (Gnr/Bnr 214-/112/10) kunne fortelle at dette en gang hadde vært et feriehjem; angivelig for telemontørenes fagforening. Vi har ikke funnet dokumentasjon for dette, men har derimot funnet at telemontørene har et feriehjem, Børrebråten ved Drøbak, som ble etablert på 1930-tallet. (18) Hvilken fagforening som har benyttet eiendommen under Askehaugåsen, når den ble etablert og når det ble solgt videre til private, står derfor uklart. Sterkt ombygget og med lite dokumentasjon har eiendommen liten kunnskapsverdi som kulturminne.

«LØKKEN» (Nessetveien 62, reg.nr. 187)

Dette er en SEFRAK-registrert bolig som faktisk er vist på kartet fra 1885-86. Løkken lå under Markusløkken og ble fraskilt fra denne i 1921 (10).

Boligen er sterkt ombygget og har få originale bygningsdeler i eksteriør og har følgelig liten kunnskapsformidlende verdi.



Tidligere feriehjem for en fagforening. (reg.nr 191)



Nessetveien 62, reg.nr. 187 «Framhuset» Løkken fremstår i dag som en helt ny bolig.

9 Verdivurdering

9.1 TØMRERNES HYTTEOMRÅDE

Registreringsarbeidet på Bæk viste at det blant de 170 eiendommene fremdeles finnes hytter og uthus/skjul og tilhørende anlegg med en stor grad av opprinnelighet som kulturminner fra tømmerens fagforenings etablering av feriested for medlemmer. Disse eiendommene ble plottet inn i dagens kart og sammenlignet med fagforeningens skraverte kart hvor det fremkommer tydelig hvilke eiendommer som var bebygget fra tømmerne etablerte seg på Bæk og frem til 1941 - det vil si i «pionertiden».

Vi har vurdert disse objektene utfra følgende kriterier:

Plan og strukturerende verdi

Samfunnshistorisk/sosialhistorisk verdi

Miljøskapende/kompletterende verdi

Stilhistorisk verdi

Byggeskikk

Plan- og strukturerende verdi

Ved utviklingen av tømmerens feriehjem ble det laget en forutgående plan. Denne planen hadde som intensjon å stykke opp tomter, skaffe tilkomst og legge til rette for minimum av infrastruktur. Planen la ikke opp til en bestemt bebyggelsesstruktur i det alle skulle gis frihet til å bebygge tomtene som de ville. Med utgangspunkt i dette kan man se bort fra bevaring av hytter ut i fra plan- og strukturerende verdi. Tomtestrukturen videreføres i planen.

Samfunnshistorisk/sosialhistorisk verdi

Kartleggingen viser at det finnes enkeltobjekter med slike verdier: Små, enkle hytter som vitner om nøkternhet, egeninnsats, slit og en klasse i endring med nye krav til ferie og fritid. Objektene samfunnshistoriske og sosialhistorisk verdi henger også sammen med deres **miljøskapende og kompletterende verdi:** Inngår disse i et større bygningsmiljø?

Fagforeningens historie og verdier vil best komme til uttrykk i et samlet bygningsmiljø med hytter og tilhørende anlegg av stier, trapper og brønner. Det knyttet seg størst forventning til å finne et slikt samlet miljø i de områder som fagforeningen selv hadde utleiehytter. Forventningen var at disse var vedlikeholdt og holdt i samme stand og standard. Denne antakelsen viste seg ikke å holde stikk, idet disse eiendommene har vært langtidsutleid til boligformål og nå solgt med det resultat at de fleste var påbygget og sterkt endret i nyere tid.

Oslo brannfunksjonærers feriehjem Sandvigen på Digerud ved Drøbak ble fredet i 1996 av følgende grunn: «..bevare et kulturhistorisk og arkitekturhistorisk verdifullt bygningsanlegg knyttet til fagbevegelsen, rekreasjon og kystkultur i indre Oslofjord. Hensikten med fredningen av området rundt bygningen er ”å bevare virkningen av kulturminnet i miljøet” slik det fremstår med forskjellige bygninger, vei og stier, eng og strandområde.” Registreringsarbeidet viser at Tømmerens feriehjem ikke har et tilsvarende samlet og helhetlig bevart kulturmiljø som i kulturhistorisk og samfunnsmessig perspektiv kan formidle fagbevegelsens rekreasjons- og kystkultur fra 1930- og 40-tallet som anlegget på Digerud.

Stilhistorisk verdi

Registreringen har vist at her finnes som knytter an til 30-tallets modernisme i en forenklet og folkelig form. Disse bygningene er ikke uten stilhistorisk interesse, men fremstår ikke som unike eller som særlige gode eksempler på fra denne stilepoken.

Byggeskikk

De bevarte hyttene fra pionertiden på Bæk har visse fellestrekk som størrelse, enkelhet osv. men har i liten grad tydelige fellestrekk som vitner om en særegen byggeskikk for feriested for fagforeninger generelt, eller for tømmerne spesielt.



*Tømmerstue og hovedbygg dannet et bygningsmiljø
Foto SEFRAK-registreringen, 1989.*



*Foto 2018 med omtrent samme standpunkt viser at
bygningsmiljøet har gjennomgått store endringer*

9.2 GÅRDEN BÆK

Samfunnshistorisk/sosialhistorisk verdi

Enkelte bygninger på gården Bæk har lokal kulturhistorisk verdi som bærer av en sammensatt historie, men gårdsanlegget som helhet har gjennomgått for omfattende endringer på bekostning av bevaring av kulturmiljøet. Den samfunnshistoriske og sosialhistoriske verdi er i stor grad gått tapt – både fra tiden med gårdsdrift og fra perioden med fagforeningens yrende ferieliv som feriehem. Et vern av tunet som bygningsmiljø anses ikke som aktuelt. Hovedbygningens identitetsskapende verdi for området på Bæk og Nettet er like fullt sterkt til stede. Å la denne bygningen inngå i planen med et formål og en bruk som kan tjene fellesskapet i området, vil gi god mening.

Konklusjon

Det finnes enkeltvis kulturminner med stor grad av opprinnelighet, men sammenheng og helhet mangler i stor grad når kulturminnene blir liggende spredt og dens potensial for kulturhistorisk formidling blir fragmentert. **Området som helhet besitter ikke kunnskapsverdier og opplevelsesverdier som man forventer for å gi de enkelte objekter eller bygningsmiljøer et sterkt regulert vern.**

9.3 AVBØTENDE TILTAK

Selv om det ikke anbefales at det i planen legges et sterkt formelt vern hverken på bygningsmiljøer eller enkeltobjekter i planområdet, er det likevel ønskelig å styrke muligheten for at enkelte bygningsobjekter i Tømrrernes feriehem ved frivillighet blir bevart for ettertiden.

Enkelte av eiendommene som er interessante ut fra et kulturminnesynspunkt, omreguleres ikke. De er ikke av en slik interesse at de bør få et ytterligere vern i planen ut over det at de ikke brukes endres.

Skal de små hyttene kunne bevares, kan de ikke gjennomgå bruksendring til boligformål uten at vesentlige kulturverdier lett går tapt. Metoden for å oppnå bevaring av enkelte hytter bør heller være ved insentiver enn ved tvang og restriksjoner. **Vi foreslår derfor som et avbøtende tiltak at på eiendommer med hytter av kulturhistorisk interesse og med stor grad av opprinnelighet kan det åpnes for at en ny bolig kan etableres ved siden av den gamle hytta.**

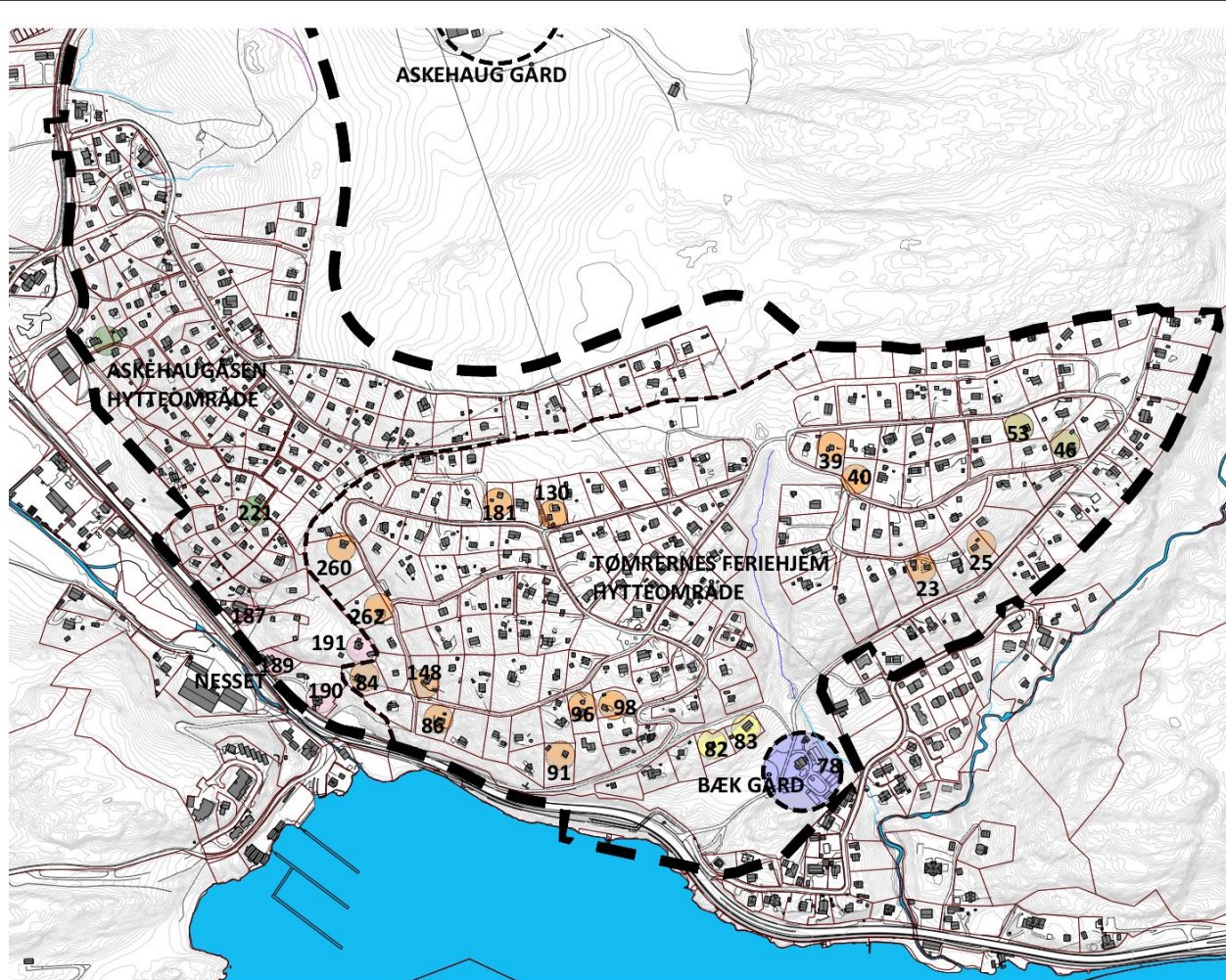
Reguleringsplanens bestemmelser bør åpne for at disse hyttene bør kunne få status i som «anneks» Forutsetning er denne muligheten er:

- Tilstrekkelig kulturminneverdi i hytte og /eller hageanlegg
- Eiendommen er blant de som med hjemmel i planen kan bruksendres fra hytte til bolig (BFS 1 - 42,)
- Eiendommen har tilstrekkelig tomteareal
- Eiendommens topografi, bebyggelsens plassering legger tilrette for at ny bolig kan etableres uten at hytten berøres, eller at det går på bekostninga av andre viktige faktorer for et godt bygningsmiljø.
- Fasadeendring og teknisk oppgradering utover jevnt vedlikehold avstås på anneksene

Den enkelte tomteeier vil stå fritt til å bebygge eiendommen med bolig - uten å hensynta hyttas plassering – og kan også velge å bruksendre og transformere hytta. I så fall får man da ikke tilgang til det ekstra bruksareal som den eksisterende hytta representerer.

Dersom de aktuelle hyttene i perioden fra registrering frem til søknadstidspunkt har gjennomgått en oppgradering eller endring, som har ødelagt de kulturminneverdier man i utgangspunktet her ønsker å ta vare på, bør retten til å beholde hytta som anneks bortfalle.

Aktuelle eiendommer fremkommer av oversikt fig 9.3.



Alle eiendommer har vært befart, fotoregistrert og vært gjenstand for en førsthåndsvurdering. Kartet viser hvilke eiendommer som har gjennomgått en grundigere vurdering av vernekriterier etter den første registrering og «utsiling».

TEGNFORKLARING

- 1935 - 1941 ("PIONERTIDEN")
TØMRERNES FERIEHJEM
EIENDOMMER MED BYGG SOM HAR
GRAD AV OPPRINNELIGHET
- 1950/1960-TALLET
TØMRERNES FERIEHJEM
EIENDOMMER MED BYGG SOM HAR
GRAD AV OPPRINNELIGHET
- 1950/1960-TALLET
TØMRERNES FERIEHJEM
EIENDOMMER MED BYGG SOM HAR
GRAD AV OPPRINNELIGHET,
BYGGET AV TØMRERNE FOR UTELEIE
- BÆK GÅRD
TØMRERNES FERIEHJEM
- NESSET
EIENDOMMER MED BYGG/ANLEGG
AV KULTURHISTORISK INTERESSE
- ASKEHAUGÅSEN
EIENDOMMER MED BYGG/ANLEGG
AV KULTURHISTORISK INTERESSE

Figur 9.1
REGISTRERTE OBJEKTER SOM HAR GJENNOMGÅTT
EN YTTERLIGERE VERDIVURDERING

Merk:
Database med førstehåndsregistrering og vurderingskjema for merkede, utvalgte eiendommer ligger digitalt hos forfatter av rapporten.

LITTERATURLISTE

- 1
"Kulturlandskap i Follo, registrering og verdivurdering",
Utmarksavdelingen for Akershus og Østfold,
Akerhus fylkeskommune 2004-2008, s 20
- 2
Kart over eiendommen Bæk – høsten 1941 med
håndtegnede påtegnelser av ukjent datering
- 3
Follominne Årbok 2005, Follo historielag
s. 162
"Bekk ved Bunnefjorden, fra gårdsbruk og
teglverk til Tømmernes feriehem"
Aase Weyerdahl-Ottesen
- 4
"Her ventet reisende på båt og hesteskyss"
Tom Ullsgård, Østlandets blad 23.07.2013,
- 5
Kippenes
Moss Byleksikon
<https://www.mossbyleksikon.no/index.php?title=Kippenes>
- 6
"Oslo Brannfunksjonærers feriehem Sandvigen"
Brannmannen.no
<http://brannmannen.no/forebyggende/oslo-brannfunksjonærers-feriehem-sandvigen/>
- 7
Nostalgisiden
"Riksvei 1 -Tapt og funnet"
Tore H. Wik og per Johansen
- 8
Fredrikhaldske Kongevei
Digitalt museum
<https://digitalmuseum.no/011085441347/fredriks-haldske-kongevei>
- 9
Frogn historielag høsten 2007
Kulturminnevern langs Årungselven
<https://www.frogn-historielag.org/id/1335444760/sidefiler/dokumenter/Aarungselva07-3.pdf>
- 10
Bygdebok for Ås
Gårdshistorie II
Askehaug s 88-101
Bekk, s 101-106
Trygve Vik, 1972, Ås kommune
- 11
BÆK TØMRERNES FERIEHJEM- 1937
Brosjyre utgitt av Andelsselskapets Tømmernes
feriefonds styre
- 12
TØMRERNES FERIEFOND 10 ÅR
1931 -1941
Brosjyre, Aasens boktrykkeri, Oslo
- 13
TØMRERNES FERIEFOND 25 ÅR
Beretning 1931-1956
- 14
Velforeningen på Bæk-50 år
1961 -2011
- 15
Folketelling fra 1910
<https://www.digitalarkivet.no/census/rural-residence/bf01036369003166>
- 16
<https://no.wikipedia.org/wiki/Lafteverk>
- 17
Artikkel i Bygningsarbeideren 1/17
http://www.bygningsarbeider.no/sites/bygningsarbeider.no/files/byggningsarbeider_nr_1-17_0.pdf
- 18
Artikkel i FriFagbevegelse.no
<https://frifagbevegelse.no/nettverk/da-randi-64-begynte-i-televerket-i-1978-fikk-hun-mote-en-mannsverden--de-hadde-ikke-hatt-jenter-pa-kurs-tidligere-6.183.597556.a8a5f8e4a7>
- 19
«Tømmernes feriehem 20 år»
Artikkel i Friheten – utgitt av Norges
kommunistiske parti tirsdag 12. juni 1951.
Nasjonalbibliotekets avisarkiv
- 20
«Gamle trehus- reparasjon og vedlikehold»
Tore Drange, Hans Olaf Aanensen, Jon Brønne
Universitetsforlaget 1980
ISBN 82-00-05349-0