
RAPPORT

Tømrrernes feriehjem

OPDRAGSGIVER

Stiftelsen Byggfag v/Tress Eiendom AS

EMNE

Områdereguleringsplan med
konsekvensutredning

Friluftsliv og idrett

DATO / REVISJON: 27. mars 2019 / 03

DOKUMENTKODE: 20170110-PLAN-RAP-02



Multiconsult

Denne rapporten er utarbeidet av Multiconsult i egen regi eller på oppdrag fra kunde. Kundens rettigheter til rapporten er regulert i oppdragsavtalen. Hvis kunden i samsvar med oppdragsavtalen gir tredjepart tilgang til rapporten, har ikke tredjepart andre eller større rettigheter enn det han kan utlede fra kunden. Multiconsult har intet ansvar dersom rapporten eller deler av denne brukes til andre formål, på annen måte eller av andre enn det Multiconsult skriftlig har avtalt eller samtykket til. Deler av rapportens innhold er i tillegg beskyttet av opphavsrett. Kopiering, distribusjon, endring, bearbeidelse eller annen bruk av rapporten kan ikke skje uten avtale med Multiconsult eller eventuell annen opphavsrettshaver.

RAPPORT

| | | | |
|----------------|--|-----------------|----------------------|
| OPPDRAG | Områderegulering Tømrernes feriehem | DOKUMENTKODE | 20170110-PLAN-RAP-02 |
| EMNE | Idrett og friluftsliv | TILGJENGELIGHET | Åpen |
| OPPDRAGSGIVER | Stiftelsen Byggfag v/Tress Eiendom AS | OPPDRAGSLEDER | Anders Arild |
| KONTAKTPERSON | Per Furuseth - Kvernaas Arkitekter AS | UTARBEIDET AV | Silje Ottesen |
| KOORDINATER | | ANSVARLIG ENHET | Multiconsult ASA |
| GNR./BNR./SNR. | | | |

SAMMENDRAG

Det er utført en utredning for idrett og friluftsliv basert på fastsatt planprogram for Tømrernes feriehem, Askehaugåsen hyttefelt og Askehaug gård i Ås kommune.

Det er muligheter for friluftsliv i umiddelbar nærhet til planområdet. Den sydlige delen av planområdet grenser til skog. Den østlige delen av planområdet grenser mot større jordbruksarealer knyttet til Askehaug gård. Den vestre delen grenser mot Bunnefjorden (med Nessetveien som en barriere i mellom).

Det er i dag fire ubebygde områder i utredningsområdet knyttet til Tømrernes Feriehem; et ca. 250 meter langt grøntdrag nord i planområdet som vi betegner som «Karteskogen», Bekkeskogen, kollen og gressletten ved Bek gård og det ubebygde området med slette og skog, t Askehaug gård.

Planforslaget legger opp til at en del av «Karteskogen» bygges ned for at det skal kunne etableres boliger. Selv om deler av skogen bevares (den som har størst verdi knyttet til naturmangfold), vil ikke arealene som bevares være tilstrekkelig store nok til å bevare dagens verdi knyttet til rekreasjon og naturopplevelse. Stien gjennom «Karteskogen» er vist på Ås kommune sine turveikart som en del av et større turveisystem. Stien erstattes av interne kjøreveier, og nedbyggingen av arealet vil ikke medføre noen barrierevirkninger for turveisystemet.

Bekkeskogen, og Gressletten og kollen ved Bek gård, bevares som ubebygd areal og planforslaget har derfor ingen konsekvenser for delområdet.

De delene av området som omfatter Tømrernes feriehem og Askehaugåsen hyttefelt er stort sett bebygd. På forslag til illustrasjonsplanen er det vist flere interne stier og snarveier gjennom boligområdene, som gjør at det enkelt å bevege seg internt i området, og ut av området. På den delen av friområdet som omfatter boligfelt Askehaug gård er det store muligheter for å lage stier og snarveier siden arealet er ubebygd, og det er vist flere gangforbindelser på forslag til utomhusplan.

Det er store friområder og muligheter for naturopplevelse i planområdets influensområde; Breivoll friområde langs Bunnefjorden, Pollevann og Fålemarka og Vardåsen, skoger og jordbrukslandskap. Planforslaget kan bedre tilgjengeligheten til disse områdene.

Når det gjelder idrettsanlegg befinner disse seg vest for planområdet, ved tettstedet Nordby. Områdereguleringen legger opp til at det skal etableres en offentlig kjørevei med fortau, som er belyst og som brøytes om vinteren, på nordøstsiden av planområdet som kobler seg til Askehaugveien ved Toveien. Askehaugveien med ensidig gang- og sykkelvei fører til Nordby idrettshall og Nordby idrettsarena. Ny løsning innebærer enn mer trafiksikker situasjon sammenlignet med 0-alternativet.

| | | | | | |
|------|------------|-------------|---------------|----------------|--------------|
| 3 | 27.03.2019 | 4. utkast | Silje Ottesen | Anders Arild | Anders Arild |
| 2 | 06.02.2019 | 3. utkast | Silje Ottesen | Anders Arild | Anders Arild |
| 1 | 25.01.2019 | 2. utkast | Silje Ottesen | Anders Arild | Anders Arild |
| 0 | 20.12.2018 | Utkast | Silje Ottesen | Anders Arild | Anders Arild |
| REV. | DATO | BESKRIVELSE | UTARBEIDET AV | KONTROLLERT AV | GODKJENT AV |

INNHOLDSFORTEGNELSE

| | | |
|----------|---|-----------|
| 1 | Innledning | 5 |
| 1.1 | Planprogrammet | 5 |
| 1.2 | Grensesnitt mot fagtema «barn og unges interesser» | 5 |
| 1.3 | Definisjoner | 6 |
| 1.4 | Kommuneplan for Ås kommune | 6 |
| 1.5 | Metode | 6 |
| 1.6 | Planområdet og influensområdet | 6 |
| 2 | Friluftsliv | 6 |
| 2.1 | Dagens situasjon på planområdet og rundt planområdet | 6 |
| 2.2 | Inndeling i delområder | 7 |
| 2.2.1 | Delområde 1 – Grøntdraget «Karteskogen» | 7 |
| 2.2.2 | Delområde 2 - Bekkeskogen | 8 |
| 2.2.3 | Delområde 3 - Kollen og sletten ved Bek gård | 8 |
| 2.2.4 | Delområde 4 - Askehaug gård | 9 |
| 2.2.5 | Delområdenes verdi | 9 |
| 2.3 | Dagens situasjon i influensområdet | 9 |
| 2.3.1 | Inndeling i delområde 5, 6 og 7 | 10 |
| 2.3.2 | Turveier, stier, løyper og snarveier i delområde 5, 6 og 7 | 10 |
| 2.3.3 | Delområde 5 - Breivoll friområde | 11 |
| 2.3.4 | Delområde 6 - Pollevann og Fålemarka | 12 |
| 2.3.5 | Delområde 7 - Vardåsen, skog og åkerlandskap | 12 |
| 3 | Planens påvirkning på friluftsliv | 12 |
| 3.1 | Påvirkning på friluftsliv og naturopplevelse på planområdet | 13 |
| 3.1.1 | Delområde 1 – Grøntdraget «Karteskogen» | 13 |
| 3.1.2 | Delområde 2 - Bekkeskogen | 14 |
| 3.1.3 | Delområde 3 - Kollen og sletten ved Bek gård | 14 |
| 3.1.4 | Delområde 4 – Askehaug gård | 15 |
| 3.2 | Stier og snarveier | 15 |
| 3.2.1 | Tømrernes feriehem og Askehaugåsen hyttefelt | 15 |
| 3.2.2 | Askehaug gård | 17 |
| 3.3 | Tilgang til nærfriluftsområder | 17 |
| 3.3.1 | Tilgang til delområde 5 og 6 | 17 |
| 3.3.2 | Tilgang til delområde 7 | 19 |
| 3.4 | Støypåvirkning | 20 |
| 3.5 | Påvirkning på friluftsliv utenfor planområdet | 20 |
| 4 | Idrett | 20 |
| 4.1 | Dagens situasjon på planområdet | 20 |
| 4.2 | Dagens situasjon influensområdet | 21 |
| 4.3 | Konsekvenser for idrett som følge av planen | 21 |
| 4.3.1 | Trafikksikkerhet | 21 |
| 4.3.2 | Avstand | 21 |
| 5 | Avbøtende tiltak | 22 |

1 Innledning

Forslagstiller ønsker å omregulere Tømrernes feriehem og Askehaugåsen hyttefelt fra hyttebebyggelse til helårsboliger, samt å tilrettelegge for noe fortetting, ny adkomstvei fra Askehaugen i øst og en liten utvidelse av internveiene. Askehaug gård innenfor planområdet er også en del av konsekvensutredningen.

Som en del av områdereguleringsplanen skal det utarbeides en konsekvensutredning basert på fastsatt planprogram. Planprogram for regulering av området ble fastsatt 30.03.2017. Planprogrammet angir temaer for lovpålagt konsekvensutredning.

Multiconsult AS er engasjert av Stiftelsen Byggfag v/Tress eiendom for å utrede fagtema «Idrett og friluftsliv».

Planprogrammet fastslår at utredningene skal redegjøre for muligheter og konsekvenser som den forestående reguleringen kan gi. Utredningene skal være en hjelp til å finne gode løsninger, samtidig som de skal belyse konsekvenser for miljø og samfunn.

En konsekvensutredning skal beskrive:

- Dagens situasjon
- Hvordan planen vil påvirke miljø- og samfunnsforhold i motsetning til alternativet med å ikke regulere området (0-alternativet).
- For uønskede eller negative konsekvenser skal avbøtende tiltak vurderes og beskrives.

0-alternativet defineres som:

- Dagens situasjon med totalt ca. 50 fritidseiendommer av totalt 280 som benyttes som boliger med økende bruk av hytter til bolig.
- Økning av boligantallet prognostiseres til 5 eiendommer i året.
- I år 2030 vil det da være ca. 110 hytter i området som benyttes til boliger.

1.1 Planprogrammet

Om temaet «Idrett og friluftsliv» sier planprogrammet følgende om innhold og utredningsmetode:

«Innhold:

Tilgang til idrettsanlegg og nærfriluftsområder.

Nett av turveier, stier, løyper og snarveier.

Endringer i muligheter for lek, friluftsliv og naturopplevelser.

Hvilke kvaliteter har leke- og rekreasjonsarealene innenfor planområdet.

Metode:

Kartanalyser og faglige vurderinger.»

1.2 Grensesnitt mot fagtema «barn og unges interesser»

Det er i noen grad sammenfall mellom fagtema «barn og unges oppvekstvilkår» og fagtema «idrett og friluftsliv», som også er angitt som et utredningstema i planprogrammet. Dette siden det er

glidende overganger mellom hva som er lek og hva som er idrett, og hva som er friluftsområder og hva som er idrettsområder.

I utredningen om barn og unges interesser har vi et spesielt fokus på skolevei og lekeplasser.

I utredningen om idrett og friluftsliv omtales friluftslivsområder og idrettsanlegg.

Konsekvenser for områder benyttet av barn og unge skal vurderes spesielt i begge utredninger, jf. retningslinje T-1513 Barn og unge i planlegging etter plan- og bygningsloven og T-2/08 Rikspolitiske retningslinjer for å ivareta barn og unges interesser i planleggingen.

1.3 Definisjoner

I Stortingsmelding nr. 39 2000-2001 defineres friluftsliv som opphold og fysisk aktivitet i friluft i fritiden med sikte på miljøforandring og naturopplevelse. Språkrådets bokmålsordbok definerer rekreasjon som «*det å komme til krefter; hvile, adspredelse*».

Store norske leksikon definerer idrett som fysisk aktivitet drevet for å bedre utøverens fysiske og psykiske helse gjennom mosjon og rekreasjon (mosjonsidrett) eller for å oppnå best mulige resultater i øvelser med fast struktur og regelverk (konkurransidrett). Nær beslektet med idrett er leken, blant annet i ulike ballspill og ulike former for friluftsliv.

I denne utredningen omtaler vi idrettsanlegg (innendørs og utendørs) i forbindelse med idrett.

1.4 Kommuneplan for Ås kommune

I kommuneplanens bestemmelser § 11.2 står det at i alle plan- og byggesaker skal turveier, stier og snarveier søkes ivaretatt.

1.5 Metode

Metoden i denne utredningen når det gjelder dagens situasjon, baserer seg på tilgjengelig informasjon, samt befarig og samtaler med lokalkjente.

Når det gjelder planforslagets konsekvenser for friluftsliv og idrett har vi tatt utgangspunkt i illustrasjonsplan fra Kvernaas arkitekter datert 12.12.2018 samt utomhusplan fra TAG Arkitekter datert 19.12.2018.

1.6 Planområdet og influensområdet

Planområdet er vist i figur 1. Influensområdet er vist i figur 2.

2 Friluftsliv

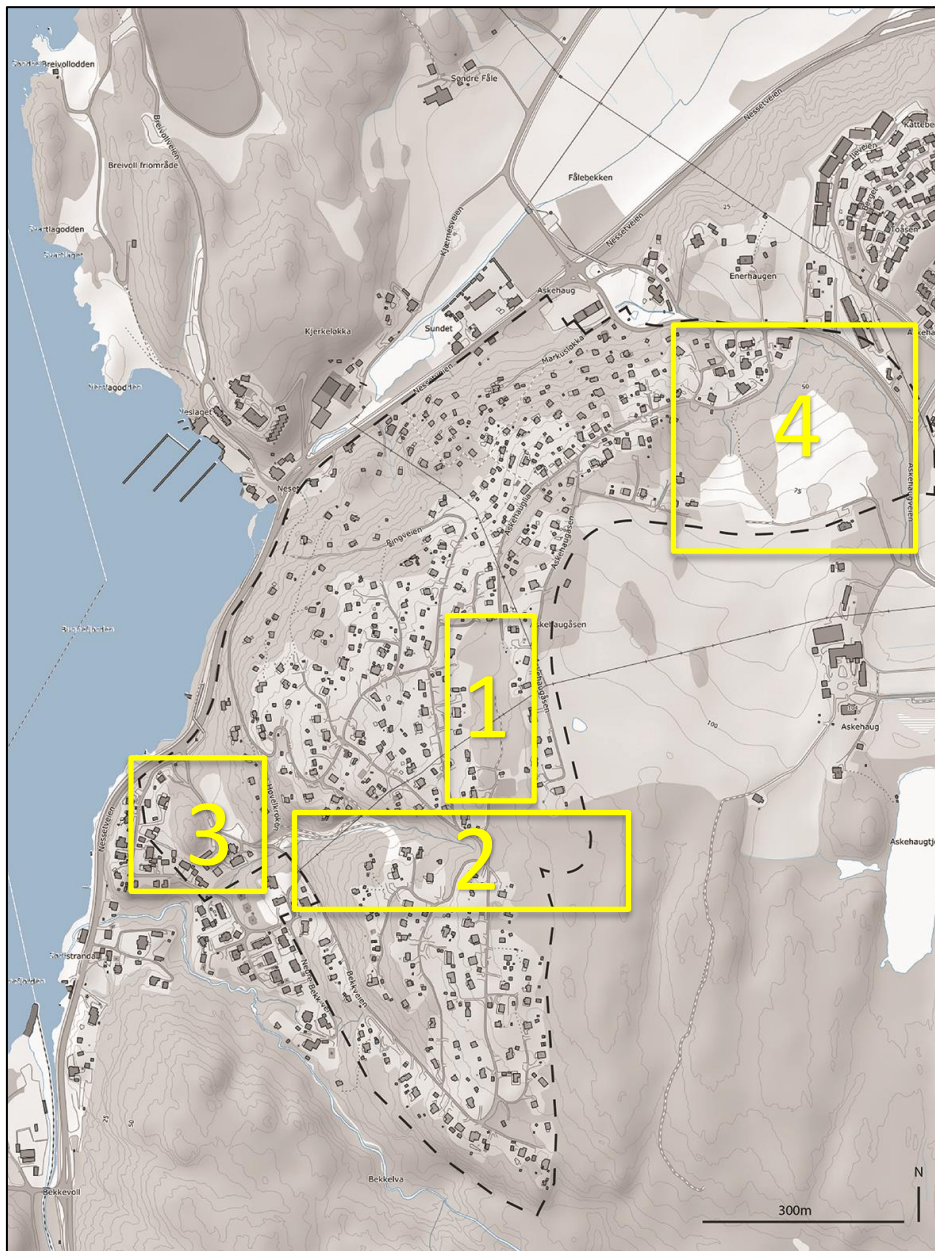
2.1 Dagens situasjon på planområdet og rundt planområdet

Planområdet utgjør en bratt skråning på en åsrygg som vender i vestlig retning ut mot Bunnefjorden og Nesodden. Det er en høydeforskjell på 100 meter. Planområdet har gode solforhold og fin utsikt mot fjorden og grønnkledde åser på Nesodden i vest og kollen ved Kjerkeløkka i nord. Nesten hele området omfattes av Rikspolitisk retningslinje for Oslofjorden, men har vært bebyggt siden begynnelsen av 1900-tallet.

Det er muligheter for friluftsliv i umiddelbar nærhet til planområdet. Den sydlige delen av planområdet grenser til blandingsskog eller barskog. Den østlige delen av planområdet grenser mot større jordbruksarealer knyttet til Askehaug gård og den vestre delen mot Bunnefjorden.

2.2 Inndeling i delområder

Store deler av planområdet er bebygd og består i all hovedsak av hytter. Det er noen få eneboliger i planområdet. Ca. 50 hytter benyttes til helårsbolig. Det er fire ubebygde områder på planområdet som vi kaller delområder.



Figur 1: Planområdet (stiplet sort strek) med inndeling i delområder. Kilde Multiconsult AS.

2.2.1 Delområde 1 – Grøntdraget «Karteskogen»

Øst i planområdet ligger et ubebygde grøntdrag som vi kaller «Karteskogen», fordi deler av skogen består av naturtypen Karteskog (se utredning om naturmiljø). Skogen har hytte bebyggelse på hver side, og det går en sti gjennom. Stien gjennom skogen er vist på «Turkart over Ås» (se figur 4), og er en del av kommunens overordnede turveinett. Karteskogen er ca. 250-300 meter lang og 60 meter bred. Karteskogen skiller seg fra omkringliggende skog rundt planområdet ved at den er mer åpen og har større innslag av løvtrær. Stien har ikke store høydeforskjeller i og med at den ligger langs med høydekotene.



Bilde 1 og 2. Karteskogen. Kilde: Multiconsult AS

2.2.2 Delområde 2 - Bekkeskogen

Bekkeskogen er et bratt grønndrag dannet av bekkeløp, som går fra jordene øst for planområdet og ned til området rundt Bek gård og Sørlistrand. Dalføret ligger som et skille mellom hyttefeltet (Tømmerens feriehem) og et større grøntområde med tett barskog. Det går en sti i dalføret. På befaring ble det observert at deler av denne stien ikke er vedlikeholdt, og at deler er veldig bratt.



Bilde 3. Begynnelsen av Bekkeskogen. Kilde Multiconsult AS

2.2.3 Delområde 3 - Kollen og sletten ved Bek gård

Sørvest i planområdet ved Bek gård er det en flat gresslette med fin utsikt. Her er det også en kolle med et mindre grøntområde av blandingsskog som ligger som et skille mellom Tømmerens feriehem og boligbebyggelsen ved Sørlistrand.



Bilde 4 til høyre. Kollen ved Bek gård. Bilde 5 til venstre Sletten ved Bek gård. Kilde: Multiconsult AS

2.2.4 Delområde 4 - Askehaug gård

Arealet Askehaug gård er et stort ubebygget areal som består av skog og åpen fastmark samt noe dyrkbar mark. Åpen fastmark er av SSB definert som «områder med lav vegetasjon, samt fjell og viddeområder». Deler av området er tidligere benyttet som deponi av masser i forbindelse med utbyggingen av Ski storsenter.



Figur 2. Område for boligfelt Askehaug gård (gnr./bnr. 113/295). Kilde: Grunnlagbilde hentet fra kilden.nibio.no.

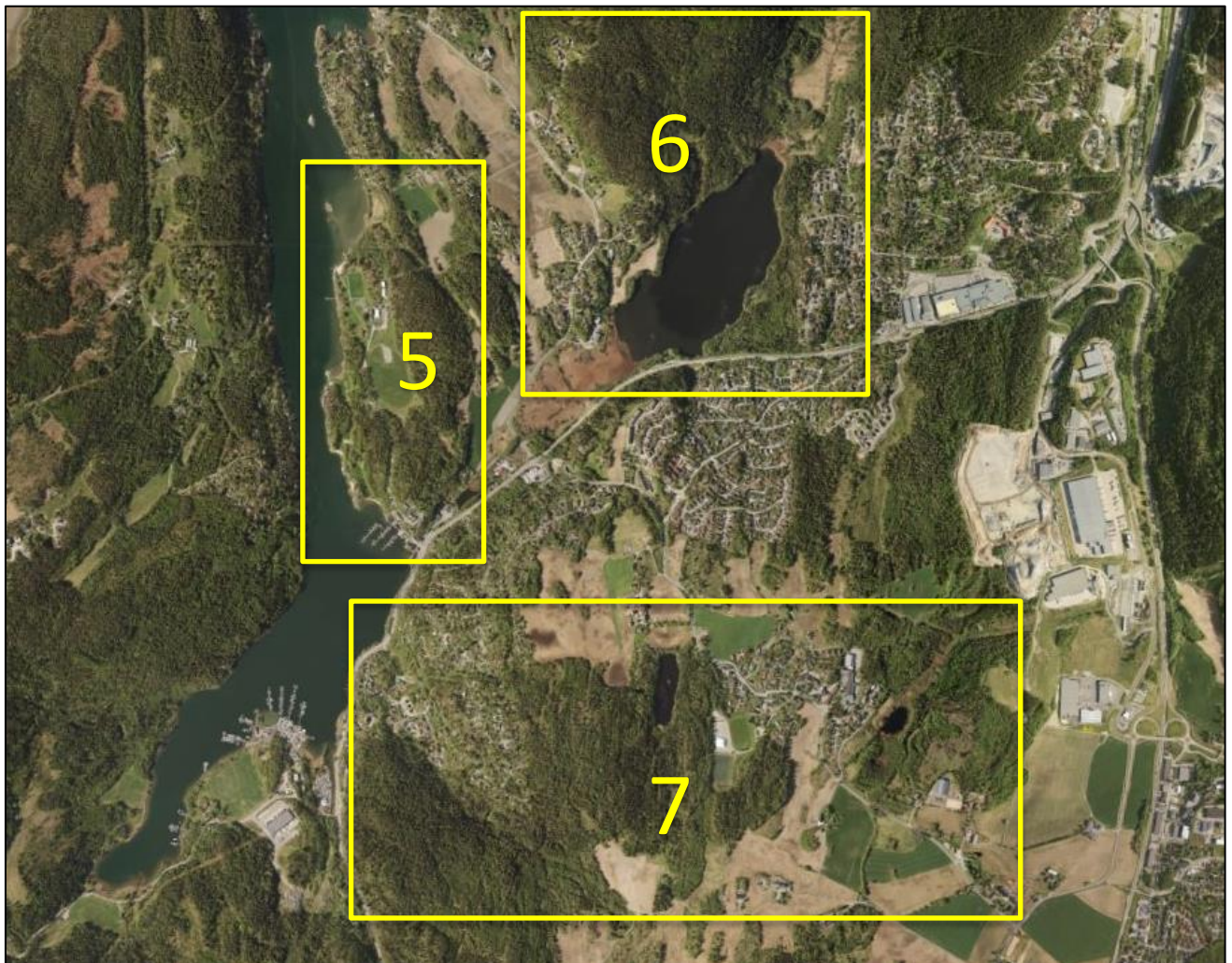
2.2.5 Delområdenes verdi

Det er ikke foretatt en undersøkelse av hvor mye de ulike områdene er brukt til friluftsliv.

2.3 Dagens situasjon i influensområdet

Det er store friområder og muligheter for naturopplevelse i planområdets influensområde. Vi har delt influensområdet inn i tre delområder:

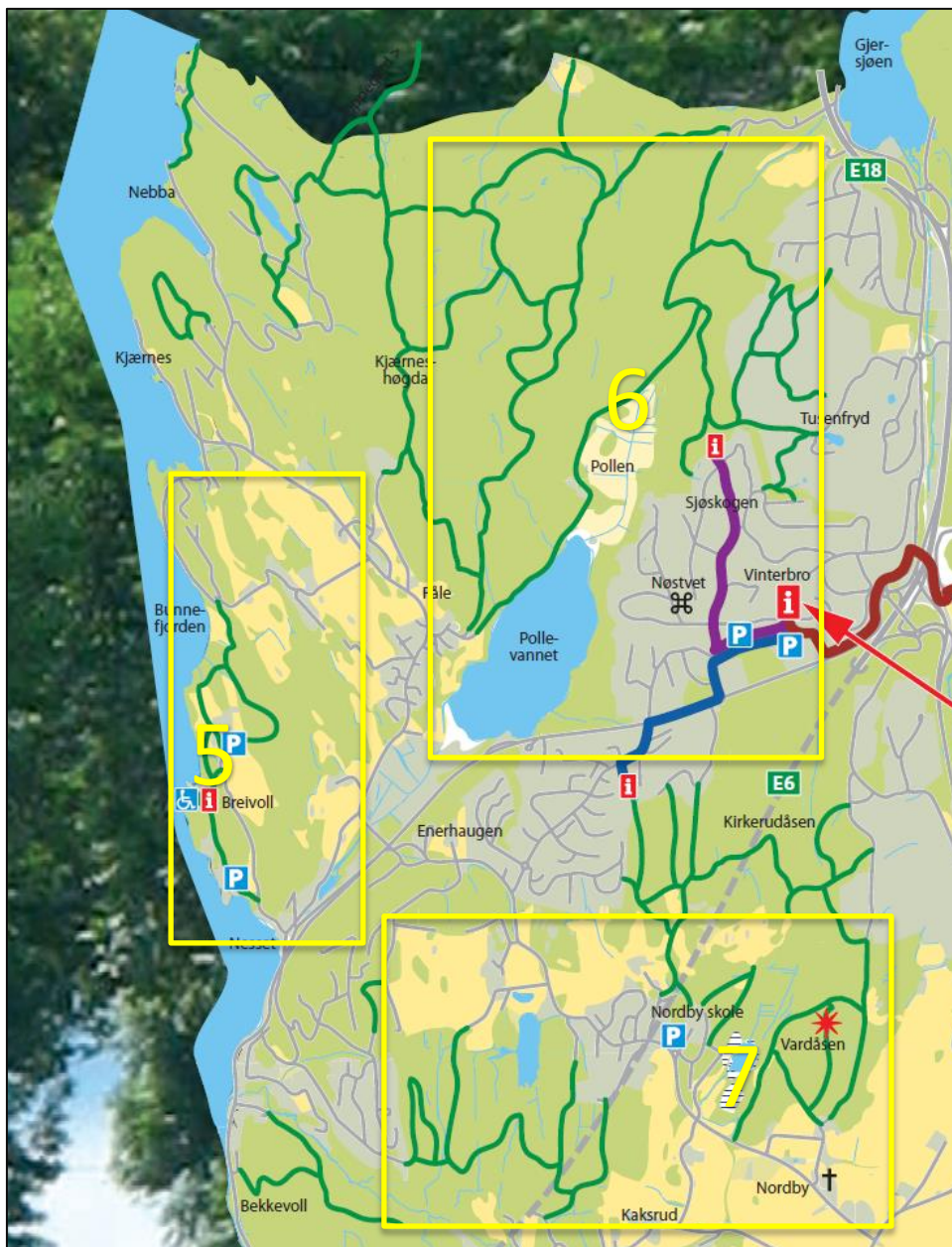
2.3.1 Inndeling i delområde 5, 6 og 7



Figur 3. Inndeling av influensområdet i delområder. Kilde: Grunnlagbilde hentet fra kilden.nibio.no.

2.3.2 Turveier, stier, løyper og snarveier i delområde 5, 6 og 7

I følge Ås kommune sitt kart over turmuligheter er det flere turveier rundt planområdet, spesielt inn i grøntområdet sørøst for planområdet. En av de mer populære turveiene er knyttet til badeplassen på Breivoll nord for planområdet.



Figur 4. Utsnitt av turkart over Ås. Kilde: Ås idrettslag.

2.3.3 Delområde 5 - Breivoll friområde



Bilde 6 til venstre. Breivoll badeplass. Bilde 7 til høyre Gresslette på Breivoll badeplass. Kilde: oslofjorden.com

Breivoll er en populær badeplass og friområde i Ås kommune innerst i Bunnefjorden hvor det er flere fine sandstrender, gresslette og svaberg, stupebrett og toalettfasiliteter.



Bilde 8 og 9. Kjærnes badeplass. Kilde: oslofjorden.com

2.3.4 Delområde 6 - Pollevann og Fålemarka

Fålemarka ligger helt nordvest i Ås kommune, nordvest for Pollevann. Fålemarka er en høytliggende furuskog og frodig løvskog i kulturlandskapet.



Bilde 10. Pollevann. Kilde: Flicker.

Pollevann ble vernet som naturreservat i 1992 med det formål å bevare et spesielt våtmarksområde med vegetasjon, fugleliv og annet dyreliv som naturlig er knyttet til området.

Pollevann er et turmål, og det er et rikt plante- og dyreliv. Det er en liten sandbukt med flytebrygge.

2.3.5 Delområde 7 - Vardåsen, skog og åkerlandskap

Planområdet mot syd og sydøst omkranset av tett blandingsskog eller barskog. Øst i utredningsområdet er det større jordbruksarealer knyttet til Askehaug gård. Landskapet i denne delen av utredningsområdet oppleves som et lett bølgende slettelandskap, og ligger på et høyere platå før terrenget fortetter seg med skog og skråner nedover mot fjorden.

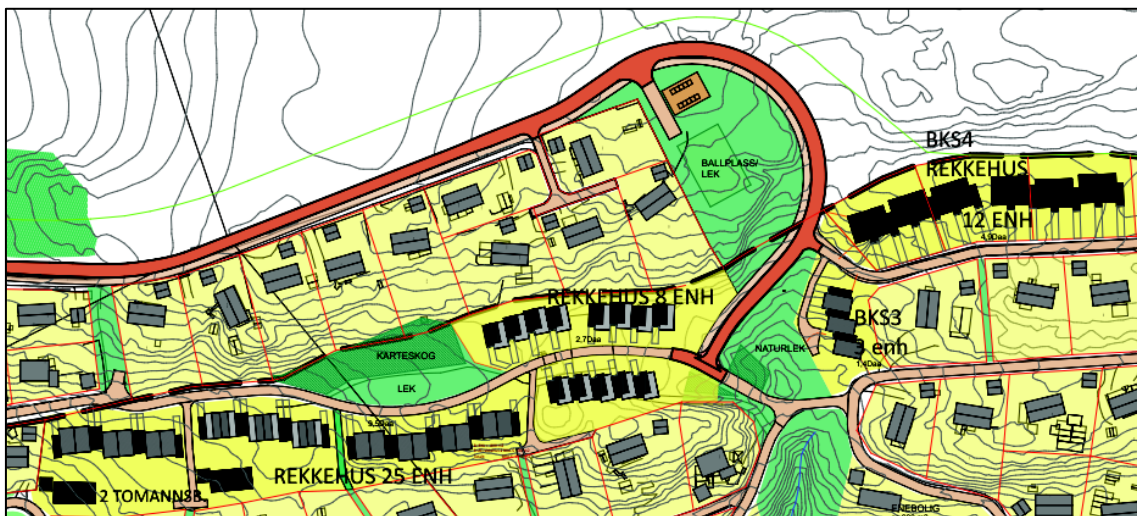
Vardåsen har panoramautsikt mot Oslo og fjerne åser.

3 Planens påvirkning på friluftsliv

I det følgende vurderer vi om planen fører til endringer for friluftsliv og naturopplevelser.

3.1 Påvirkning på friluftsliv og naturopplevelse på planområdet

3.1.1 Delområde 1 – Grøntdraget «Karteskogen»

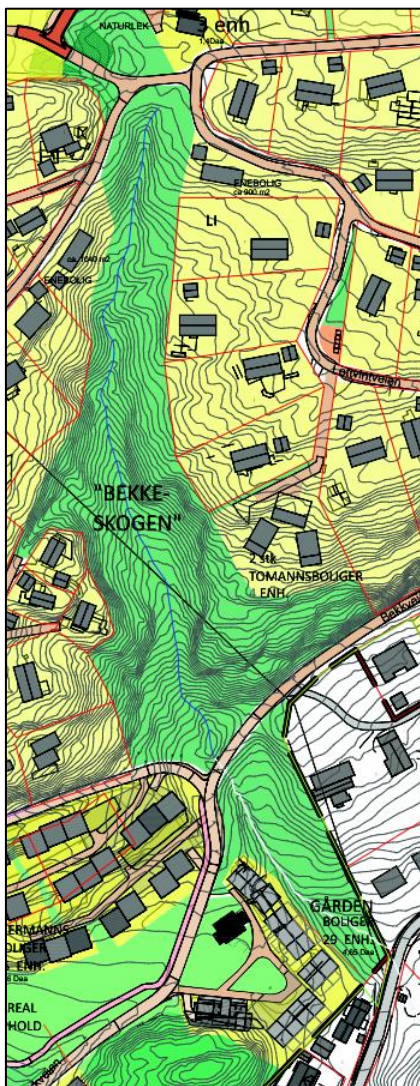


Figur 5. Utsnitt av illustrasjonsplanen. Kilde: Kvernaas Arkitekter AS.

Grøntdraget som vi benevner som «Karteskogen» har verdi for friluftsliv, naturopplevelse og rekreasjon ved at skogen er en lang ubebygd strekning, med andre kvaliteter enn skogsområder rundt planområdet. Lengden på skogen medfører at man har følelsen av å gå/løpe et lengere strekk i natur, selv om bredden er relativt smal. Slike «grønne lommer» er verdifulle arealer i boligområder. Planforslaget legger opp til at en del av Karteskogen bygges ned for at det skal kunne etableres boliger. Selv om deler av skogen bevares (den som har størst verdi når det gjelder naturmiljø), vil ikke de arealene som bevares være store nok til å bevare dagens verdi og kvaliteter. Området vil trolig slik illustrasjonsplanen viser ikke lenger ha karakter av å være en skog som man oppsøker for å oppleve rekreasjon, friluftsliv og naturopplevelse. Det er imidlertid positivt at en mindre del av skogen bevares, fordi de bevarte delene også vil kunne gi kvaliteter til boligområdet, for eksempel areal for lek.

Karteskogen har også verdi for friluftsliv ved at den er en del av kommunens overordnede turveinnett. Illustrasjonsplanen viser at det fremdeles vil være mulig å gå gjennom området, både via en intern vei mellom den foreslåtte rekkehusbebyggelsen, og via den nye kjøreveien med fortau som grenser mot jordbruksarealene i øst. Planforslaget vil derfor ikke medføre at det etableres nye barrierer. Grøntområdet vil etter gjennomføring av planforslaget ikke gi like stor naturopplevelse som dagens situasjon.

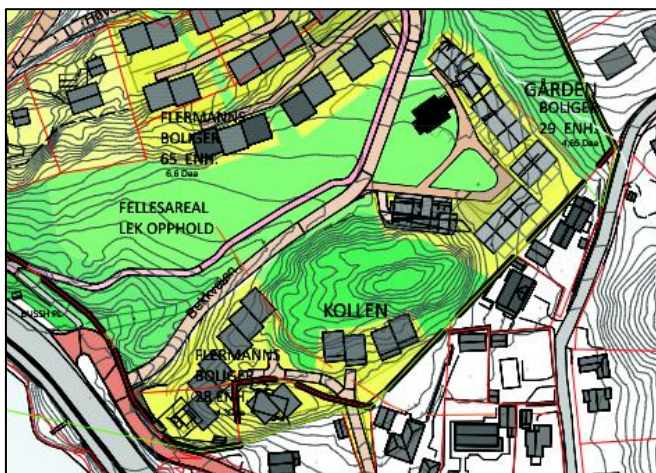
3.1.2 Delområde 2 - Bekkeskogen



Figur 6. Utsnitt av illustrasjonsplan. Kilde: Kvernaas Arkitekter AS.

Bekkeskogen bevares som ubebygd areal og planforslaget har derfor ingen konsekvenser for delområdet.

3.1.3 Delområde 3 - Kollen og sletten ved Bek gård



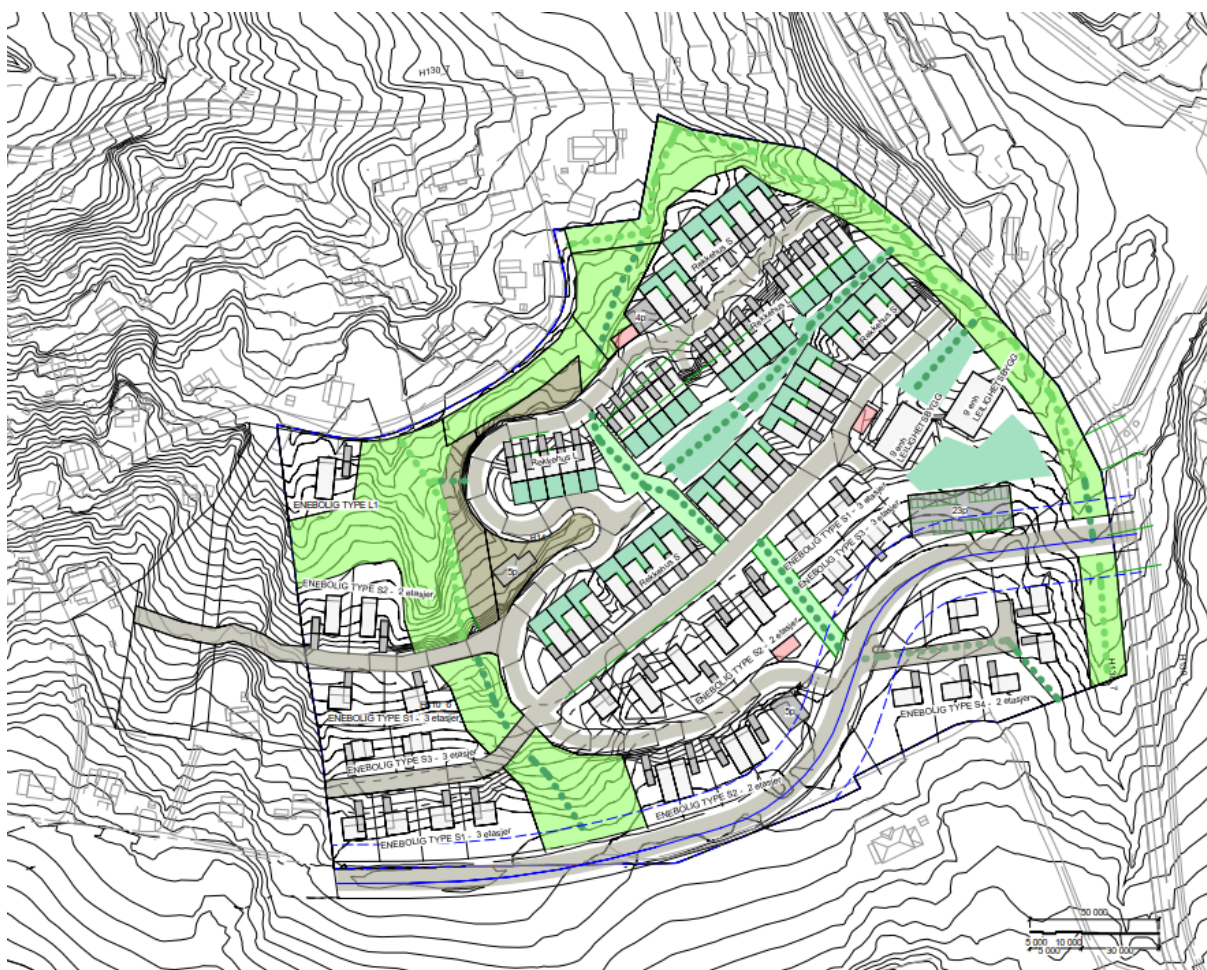
Figur 7. Utsnitt av illustrasjonsplan. Kilde: Kvernaas Arkitekter AS.

Gressletten og kollen ved Bek gård holdes ubebygget, og planforslaget har derfor ingen konsekvenser for delområdet.

3.1.4 Delområde 4 – Askehaug gård

Området består av en ubebygget slette og skog rundt bekker. Det er usikkert om og hvor mye dette arealet i dag er i bruk til friluftsliv. Det at det ikke registrert turstier i tilgjengelige kilder eller observert turstier på befaring kan tyde på at området i liten grad er i bruk til friluftslivsformål.

Illustrasjonsplanen for Askehaug gård viser at det bevares mye ubebygget grønnstruktur (skog) rundt planområdet for Askehaug gård, samt at grøntdraget vest på planområdet bevares som ubebygget areal.



Figur 8: Foreløpig utomhusplan for Askehaug gård. Kilde: TAG Arkitekter

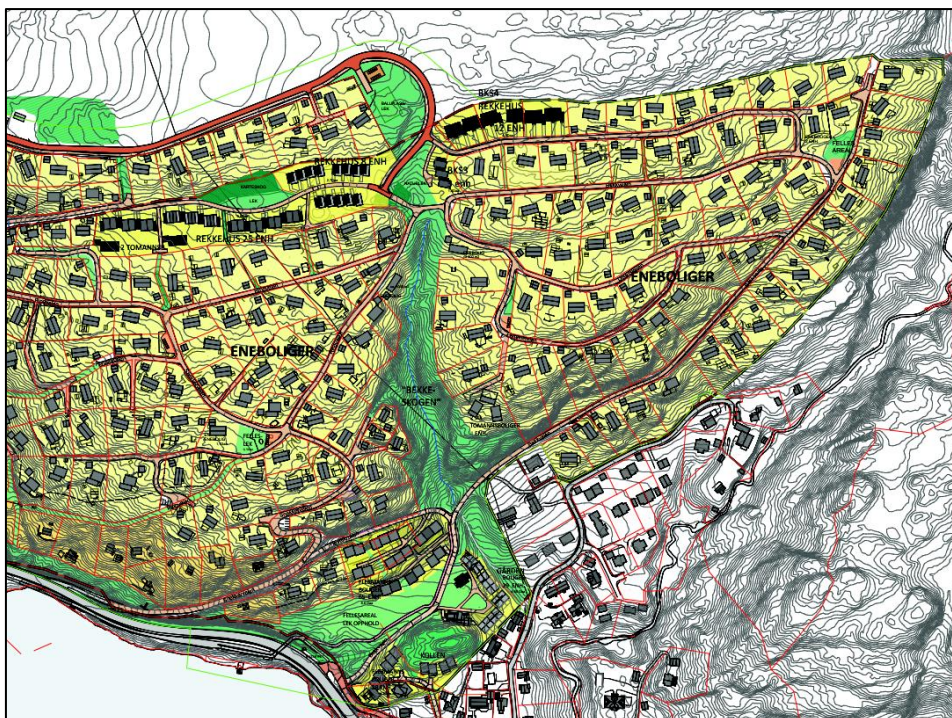
3.2 Stier og snarveier

3.2.1 Tømrernes feriehem og Askehaugåsen hyttefelt

Bratt terreng gjør det krevende å tilrettelegge for ferdsel i området, og for store deler av området kan ikke eventuelle tilgjengelighetskrav tilfredsstilles. Området Tømrernes feriehem og Askehaugåsen hyttefelt er stort sett bebygget, og det er derfor begrensede muligheter til å etablere nye snarveier og stier inne på planområdet.

På illustrasjonsplanen til Kvernaas arkitekter det vist flere interne stier og snarveier gjennom både de nye boligområdene og hytteområdene. Det antas at sti- og snarveisystemet er vokst frem over tid, fordi det gjør det enklere å bevege seg internt i området, og ut av området.

Dersom stiene og snarveiene sikres i reguleringsbestemmelser og på plankart vil dette innebære en formalisering av sti- og snarveisystemet. Dette kan være en fordel når flere mennesker er bosatt i området.



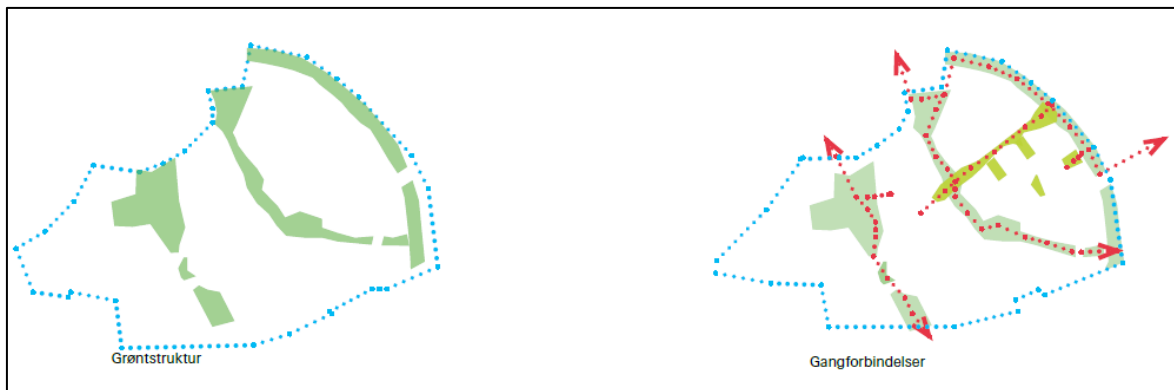
Figur 9. Utsnitt av del av planområdet (Tømrernes feriehus) med stier og snarveiene. Kilde: Kvernaas Arkitekter AS.



Figur 10. Utsnitt av del av planområdet (Askehaugåsen hyttefelt og Askehaug gård) med stier og snarveiene. Kilde: Kvernaas Arkitekter AS.

3.2.2 Askehaug gård

Området Askehaug gård er i dag ubebygget og det er derfor store muligheter for å lage gangforbindelser internt på området. Illustrasjonsplan utarbeidet av TAG Arkitekter viser at det kan etableres gangforbindelser i grøntdragene på planområdet. Se figur 11:



Figur 11: Grøntstruktur og gangforbindelser på området for Askehaug gård. Kilde: TAG Arkitekter

3.3 Tilgang til nærfriluftsområder

3.3.1 Tilgang til delområde 5 og 6

Delområde 5 og 6 ligger på andre siden av Nettetveien for planområdet. Nettetveien og de bratte skråningene ned mot Nettetveien fremstår i noen grad som barrierer mellom planområdet og friområdene på den andre siden av Nettetveien. Planområdet er stort, og det er ikke mange muligheter til å krysse Nettetveien.

Dersom man skal til delområde 5 og 6 slik dagens situasjon er nå, må man, dersom man bor i planområdets østlige del, gå internveier til Bekkveien, gå gangbruen over Nettetveien til gang – og sykkelveien på andre siden av Nettetveien, og gå langs sjøen.



Bilde 11. Gang- og sykkelveibro ved Bekkveien over Nettetveien. Kilde: Google maps.

På midten av planområdet kan man gå ned den svært bratte Snekkerveien. Her er det imidlertid ingen fortau langs østsiden av veien, og ingen overgang til vestsiden av veien.



Bilde 12. Snekkerveiens møte med Nessetveien. Kilde: Google maps.

Dersom man kommer fra områdets nordre del (boligfelt Askehaug gård) kan man enten gå ned Askehaugveien via ny kjørevei, eller via internveier og stier gjennom hytteområdene i Askehaugåsen.

Ved bussholdeplassen ved «Kiosken på Nesset» er det overgang til veisystem som fører både til delområde 5 og 6. Her kommer det en sti/trapp ned fra planområdet.

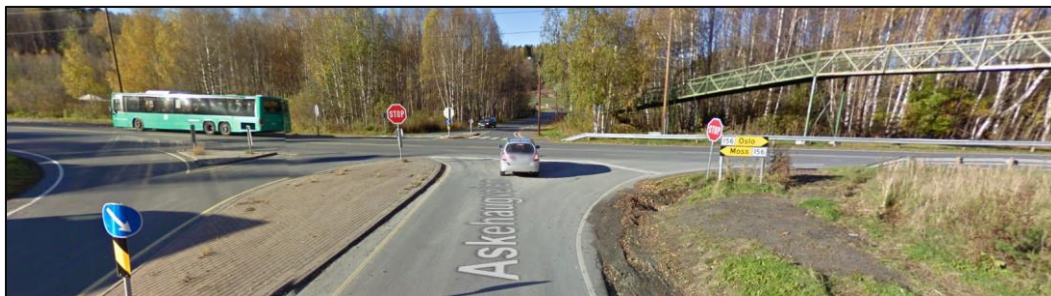


Bilde 13. Bussholdeplass ved «Kiosken på Nesset» og fotgjengerovergang. Kilde: Google maps.



Bilde 14. Fotgjengerovergang over Nessetveien. Kilde: Google maps.

For å komme seg til delområde 6 (Pollevann og Fålemarka) må man fra planområdet gå et stykke langs Nessetveien inn Kjernesveien enten via fotgjengerovergang eller gang- og sykkelbru. Man kan også gå inn fra nordøst via Toveien og gjennom boligområdet Toggrenda og ned til Nessetveien.



Bilde 15. Gang- og sykkelveibro over Nassetveien som fører til Kjernesveien og videre til delområde 6. Kilde: Google maps.

3.3.2 Tilgang til delområde 7

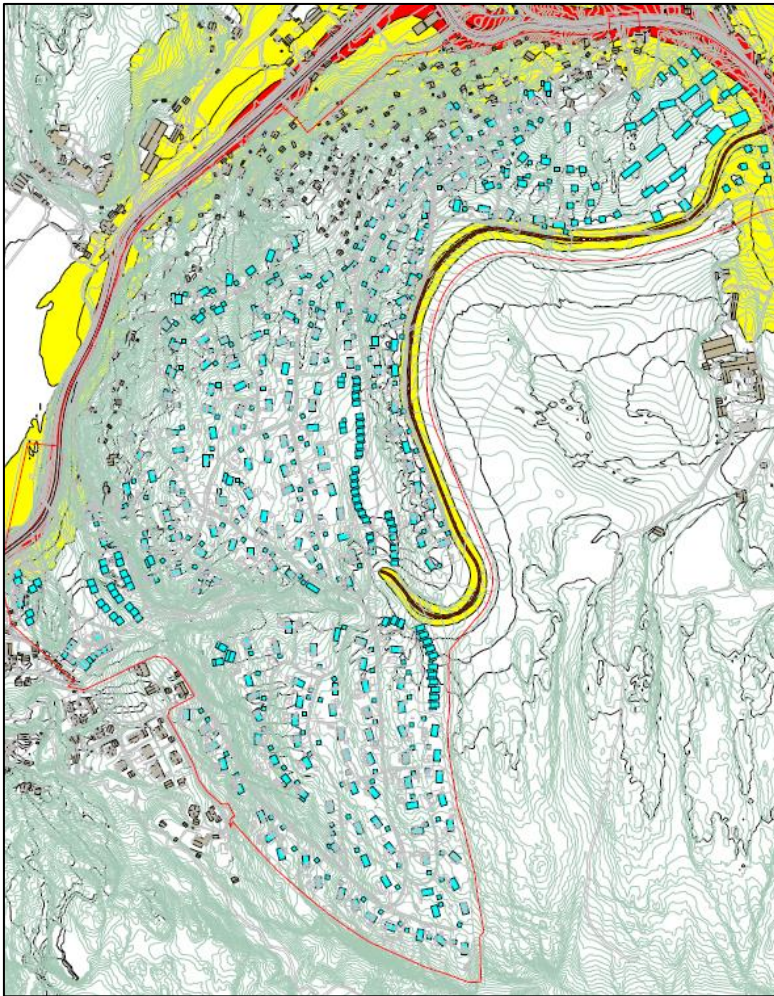
For å komme seg til delområde 7 kan man gå inn i skogen øst for planområdet. De som bor i de sydlige områdene av planområdet kan gå via internveier og stier til man møter stiene som fører inn i skogen. De som bor på Askehaugåsen hyttefelt eller Askehaug gård kan gå via den nye kjøreveien med fortau, eller mindre internveier, til man møter stiene som fører inn i skogen.



Bilde 16. Øverst i planområdet. Sti som fører til skogene i delområde 7. Kilde: Multiconsult AS.

Slik planforslaget er illustrert på illustrasjonsplanen til Kvernaas arkitekter og på utomhusplan fra TAG arkitekter vil det ikke etableres noen barrierer som gjør at tilgangen til friområder i influensområder blir verre enn ved dagens situasjon. Planforslaget vil gjøre tilgangen bedre ved at det etableres flere veier og stier. Disse sikres i reguleringskart og reguleringsbestemmelser.

3.4 Støypåvirkning



Figur 12. Støysonekart. Kilde: Multiconsult AS

Ingen av friområdene på planområdet, med unntak av deler av området ved Bek gård vil være støypåvirket i gul sone.

3.5 Påvirkning på friluftsliv utenfor planområdet

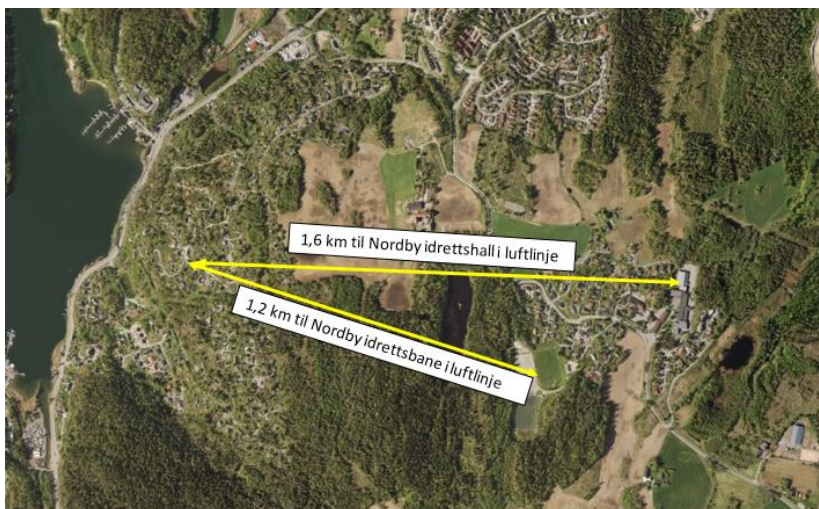
Omgjøring til bolig vil ikke medføre endringer på friområdene i influensområdet. Det er ikke trolig at planforslaget vil medføre en så stor befolkningsøkning av dette vil merkes i friområdene utenfor planområdet.

4 Idrett

4.1 Dagens situasjon på planområdet

Det er etter det vi vurderer ingen anlegg for idrett på planområdet. Lekeplasser vurderes i fagutredning om barn og unge.

4.2 Dagens situasjon influensområdet



Figur 13. Viser avstand i luftlinje til idrettsanlegg. Kilde: Kilden.nibio.no

Nordby idrettsbane ligger 1,2 km. i luftlinje fra midten av planområdet. Reel gangavstand gjennom planområdet til Askehaugveien, og videre opp Askehaugveien er nærmere 2,6 km.

Nordby idrettshall ligger 1,6 km. I luftlinje fra midten av planområdet. Reel gangavstand gjennom planområdet til Askehaugveien, og videre opp Askehaugveien er nærmere 3 km.

Det er grunn til å anta at barn og unge som bor i de sydlige delene av Tømrrernes feriehem velger korteste vei til idrettsanleggene, som er langs jordene og gjennom Askehaug gård.

4.3 Konsekvenser for idrett som følge av planen

4.3.1 Trafikksikkerhet

Områdereguleringen legger opp til at det skal etableres en offentlig kjørevei med fortau, som er belyst og som brøytes om vinteren, på østsiden planområdet langs jordene knyttet til Askehaug gård. Kjøreveien vil gå delvis gjennom området for reguleringsplan for boligfelt Askehaug gård og ned til Askehaugveien.

Det legges opp til at barn og unge skal kunne komme seg til den nye offentlige kjøreveien gjennom å benytte det interne veinettet, samt snarveier og stier. Der hvor den nye veien møter Askehaugveien kan det etableres en trygg overgang over til gang- og sykkelveien på andre siden av Askehaugveien. Denne fører til Nordby idrettshall og Nordby idrettsarena. Dette innebærer enn mer trafikksikker situasjon sammenlignet med 0-alternativet.

4.3.2 Avstand

For mange barn vil den nye veien også innebære en kortere vei til idrettsanleggene fordi den nye veien går på oversiden av reguleringsplan for boligfelt Askehaug gård og møter Askehaugveien lenger opp enn det veien Askehaugåsen gjør.

Det er grunn til å anta at barn og unge kommer til å velge korteste vei til idrettsanleggene, selv om det etableres en ny offentlig vei med fortau. Korteste vei for barna som bor lengst syd i planområdet, er som i 0-alternativet, skogkanten ved jordene til Askehaug gård- og gjennom Askehaug gård.

For boligfelt Askehaug gård vil det være kort vei for barn og unge til Askehaugveien og videre opp til Nordby.

5 Avbøtende tiltak

- Vurdere hvordan man kan skjerme de delene av Karteskogen som bevarer fra boligbebyggelsen i den videre planprosessen
- Rydde og vedlikeholde stier.