



**REFERATSAKER TIL HOVEDUTVALG FOR OPPVEKST OG KULTUR 23.04.08:**

**Brønnerudposten miniutgave 12.03.08**

**Referat fra SU møte ved Brønnerud skole 01.04.08**

**Referat fra SU møte ved Søråsteigen barnehage 10.04.08**

**Utv.sak nr 6/08**

**ÅRSMELDING 2007**

Saksbehandler: Ellen Grepperud

Arkivnr: 145 &14

Saknr.: 08/844

<b>Utvalg</b>	<b>Utv.sak nr</b>	<b>Møtedato</b>
Formannskapet	33/08	23.04.2008
Hovedutvalg for oppvekst og kultur	6/08	23.04.2008
Hovedutvalg for helse og sosial	32/08	23.04.2008
Hovedutvalg for teknikk og miljø	35/08	24.04.2008
Kommunestyret	/	

**Rådmannens innstilling:**

Årsmelding for Ås kommune 2007 tas til orientering.

Rådmannen i Ås, 15.04.08

Per A. Kierulf  
Sign.

**Avgjørelsesmyndighet:**

Kommunestyret

**Behandlingsrekkefølge:**

Hovedutvalgene, formannskapet, kontrollutvalget  
Kommunestyret

**Vedlegg som følger saken trykt separat:** (sendes alle utvalg 15.04.08)

Årsmelding for Ås kommune 2007

**Vedlegg som ligger i saksmappen:**

Ingen

**Utskrift av saken sendes til:**

Plan- og utviklingssjefen  
Revisor

**SAKSUTREDNING:**

Årsmeldingen for Ås kommune for 2007 legges med dette fram for politiske organer. Årsmeldingen er en tilbakerapportering på målsettinger og tiltak i vedtatt handlingsprogram (2007 – 2010) og økonomiplan og oppfølging av politiske vedtak.

**Kommunens økonomiske situasjon**

Kommunesektoren har fått tilført betydelige beløp de siste årene. Imidlertid må økningen kunne sies å være oversolgt fra statens side blant annet som følge av sterk befolkningsvekst med tilhørende økt utgiftsbehov. I tillegg opplever Ås kommune at inntektene ikke har økt så mye som for kommunesektoren generelt blant annet fordi skatteinntektene målt pr. innbygger ikke har hatt samme vekst som for landsgjennomsnittet.

Ås kommune har i flere år effektivisert tjenestene for å utnytte ressursene best mulig og sikre tjenestetilbudet. Innsparinger som er blitt vedtatt i handlingsprogram og økonomiplan har i all hovedsak blitt realisert. Imidlertid har man måttet konstatere ved de siste års rullinger at de økonomiske rammebetingelsene har blitt dårligere siden forrige rullering. Kommunen har derfor fortsatt en betydelig utfordring med å tilpasse drift og investering til et nivå som samsvarer med de økonomiske rammebetingelsene.

Den økonomiske analysen for 2007 viser imidlertid at kommunen er på rett vei. Ås kommune har lyktes å gjøre innsparinger gjennom god økonomistyring. Tidligere har utgiftsnivået vært høyere enn for gjennomsnittet av de andre kommunene i Follo og Akershus, men utgiftsnivået ser nå ut til å være litt lavere. Imidlertid har Ås kommune en gjeldsbelastning som er større, og et inntektsnivå som er lavere enn for disse kommunegruppene. Dette betyr at Ås kommune må ha et lavere utgiftsnivå enn andre kommuner i Follo og Akershus i tiden framover.

### **Betydelig befolkningsvekst**

I 2007 har befolkningen økt med 3 % eller 451 personer. Dette er en betydelig økning sammenliknet med tidligere år. Kommunen hadde den største befolkningstilveksten av alle Follokommunene i 2007. Dette får konsekvenser for etterspørselen etter de ulike tjenestetilbudene. Kapasiteten i barnehagene og skolene har i 2007 vært god, men for eldre som er 80 år eller mer, har kapasiteten vært knapp i perioder.

### **Kommunen som samfunn**

Kommuneplan (2007 – 2019) ble vedtatt av kommunestyret i juni. Planen omfatter en samfunnsdel med mål for utviklingen av kommunen, og en arealdel for forvaltning av arealer og andre naturressurser. Kommuneplanen legger klare føringer på hvilke mål kommunen skal styres etter de nærmeste årene. Målene i kommuneplanen skal følges opp og gjøres mer operative i handlingsprogrammet.

I juli utpekte kommunal- og regionalminister Åslaug Haga Ås kommune som Grønn energikommune. Ås blir dermed en av 22 kommuner som deltar i dette prosjektet. I sin begrunnelse for å utpeke Ås som grønn energikommune framhevet statsråden samarbeidet med Universitet for miljø og biovitenskap om utvikling av bioenergi som energikilde. Kommunene som er valgt ut, skal satse på energieffektivisering, fornybar energi og å få ned klimagassutslippene i sin kommune. Kommunene skal utvikle klimaarbeidet sitt videre og være et forbilde for andre kommuner. Det er etablert 5 klimanettverk i Norge. I Sør-Norge er nettverket Ås, Re, Lier og Ringerike. Kommunal- og regionaldepartementet har avsatt 30 millioner kroner til prosjektet.

Strategisk næringsplan for Follo ble vedtatt i ordførermøtet i mai og sendt til behandling i alle Follokommunene. Den ble vedtatt i kommunestyret i Ås i september. Med denne planen er grunnlaget for en felles innsats i næringsutviklingen i Follo lagt mellom offentlig sektor, bedrifter og FoU-miljøene. Strategisk næringsplan for Follo er et viktig grunnlag i arbeidet med næringspolitisk handlingsplan for Ås.

### **Tjenestetilbudet**

Pleie- og omsorg, skolene og barnehagene utgjør de tunge og omfattende virksomhetsområdene. Det er avgjørende viktig å lykkes med effektiv drift og riktig kvalitet på disse tjenestene. Disse områdene representerer samtidig de mest sårbare gruppene, noe som skaper desto større utfordringer. For å styrke kontroll med kvaliteten gjennomføres spørreundersøkelser på de tjenestoområder hvor det foretas endringer og omstillinger med

sikte på innsparinger. I 2007 ble det gjennomført undersøkelser innenfor tjenesteområdene skole, barnehage, kulturskolen, fritidstilbud, sosialtjenesten, jordmortjenesten og byggsak. Resultatet var bedre enn forventet eller godt nok for alle undersøkelsene, bortsett fra for sosialtjenesten som fikk et resultat svakere enn forventet.

Alle som søkte barnehageplass i 2007 fikk plass, men ikke alle som ville fikk plass i sentralområdet. I 2007 har det vært stor søkning til barnehageplass i sentrumsområdet. Søråsteigen barnehage åpnet som planlagt i august med plass til ca 100 barn og med dette tilbudet har kommunen fått 50 nye barnehageplasser i sentrum.

Moer sykehjem sto ferdig i desember 2007. Flyttingen av beboerne var svært vellykket med mange positive tilbakemeldinger fra pårørende og andre.

### **Organisasjon og medarbeidere**

De ansatte er kommunens viktigste ressurs. Hovedprinsippene i kommunens arbeidsgiverpolitiske plattform er at godt arbeidsmiljø og tilfredse medarbeidere skapes gjennom myndiggjøring av medarbeidere, god ledelse, kompetanseutvikling, lokal lønnspolitikk og tilrettelegging for en livsfasepolitikk. Godt arbeidsmiljø er en forutsetning for god kvalitet på tjenestene. Et stramt arbeidsmarked utfordrer kommunens muligheter til å rekruttere nye medarbeidere.

Det ble gjennomført medarbeiderundersøkelse våren 2007. Hovedtrekkene fra undersøkelsen er at medarbeiderne er tilfredse med arbeidsmiljø og arbeidsforhold. Medarbeiderne er nå mer fornøyde med støttesystemer og verktøy enn de har vært tidligere år.

Sykefraværet for 2007 var på 8,3 % som er en oppgang på 0,2 prosentpoeng fra 2006. Økningen er på langtidsfravær, dvs over 16 dager. Korttidsfravær (0,9 %) og fravær i sykemeldingsperioden 1-16 dager (1,1 %) har vært stabil siden 2005. Ås ligger på samme nivå som Ski, 0,5 prosentpoeng lavere enn Enebakk og 1,2 prosentpoeng lavere enn Oppegård kommune. Sykefraværstallene fra de øvrige kommunene foreligger ikke per dato.

### **Konklusjon**

I all hovedsak er de fastsatte målene for 2007 nådd. 2007 har også vært et år hvor kommunes økonomiske utfordringer har preget dagsorden. Selv om kommunen i flere år har effektivisert tjenestene for å utnytte ressursene best mulig og sikre tjenestetilbudet er de økonomiske rammebetingelsene blitt dårligere. Kommunen har derfor fortsatt en betydelig utfordring med å tilpasse drift og investering til et nivå som samsvarer med de økonomiske rammebetingelsene. Den økonomiske analysen for 2007 viser imidlertid at kommunen er på rett vei. Ås kommune har lyktes med å gjøre innsparinger gjennom god økonomistyring. Imidlertid har Ås kommune en stor gjeldsbelastning og et inntektsnivå som er lavere enn for sammenliknbare kommuner. Dette betyr at Ås kommune må ha et lavere utgiftsnivå enn andre kommuner i Follo og Akershus i tiden framover. De største utfordringene ligger fortsatt foran oss. De nærmeste 2 - 3 årene vil vise om Ås kommune evner å gjenskape det økonomiske handlingsrommet som er nødvendig for å kunne levere tjenester og bidra i samfunnsutviklingen slik omgivelsene og innbyggerne forventer.

**Utv.sak nr 7/08**

**KOMPETANSEUTVIKLINGSPLAN FOR GRUNNSKOEN 2008**

Saksbehandler: Kari Eliassen

Arkivnr: 430

Saknr.: 08/638

---

**Utvalg**

**Utv.sak nr**

**Møtedato**

Hovedutvalg for oppvekst og kultur

7/08

23.04.2008

**Oppvekst- og kultursjefens innstilling:**

Plan for kompetanseutvikling for grunnskolen 2008 vedtas.

Fungerende oppvekst- og kultursjef i Ås, 16.04.08

Arne Hågensen

**Avgjørelsesmyndighet:** Hovedutvalg for oppvekst og kultur

**Behandlingsrekkefølge:** Hovedutvalg for oppvekst og kultur

**Vedlegg som følger saken trykt:**

Plan for kompetanseutvikling i grunnskolen

**Vedlegg som ligger i saksmappen:**

Kompetanseutvilingsplan 2005-2008. Kunnskapsløftet

**Utskrift av saken sendes til:**

Fylkesmannen

**SAKSUTREDNING:**

**Fakta i saken:**

Kunnskapsløftet, LK06, er en omfattende reform av grunnskoleopplæringen i Norge. Nye læreplaner i fag ble innført fra august 2006.

Implementeringsperioden, med øremerkede statlige midler til kompetanseutvikling knyttet til Kunnskapsløftet, er foreløpig utvidet til å gjelde ut kalenderåret 2008.

For 2008 har Ås kommune fått tilsagn om kr 673 000,-. Disse midlene utløses etter søknad, inneholdende politisk vedtatt kompetanseutviklingsplan for 2008 for Ås kommune.

**Vurdering med konklusjon og begrunnelse:**

Den foreliggende Kompetanseutviklingsplanen for grunnskole i Ås kommune 2008 bygger på føringer gitt i Kunnskapsløftet (LK06) med tilhørende styringsdokumenter, Strategisk plan for skolene i Ås kommune, og Pedagogisk plan for utvikling av skolene i Ås 2008-2011.

Den er dessuten basert på Kompetanseutviklingsplan for 2005 – 2008, vedtatt av Hovedutvalget for Oppvekst og kultur 07.06.05. (Ligger som vedlegg til saken her)

Planen er utarbeidet av Oppvekst- og kultursjef og Pedagogisk veileder ved PPS (Pedagogisk Psykologisk Senter). Innholdet i planen, prioriteringer, framdrift og gjennomføring utarbeides i nært samarbeid med skolelederne, på rektormøtet som avholdes månedlig.

Kompetansehevingen for 2008 omfatter kurs, forelesninger, veiledning, studieturer samt skolenes eget arbeid med implementering av Kunnskapsløftet.

Planen er drøftet med Hovedtillitsvalgt for Utdanningsforbundet i Ås i to møter i mars 2008, og har fått sin godkjenning der.

Det anbefales at den fremlagte Kompetanseutviklingsplanen for grunnskolen i Ås 2008 vedtas.

# Plan for kompetanseutvikling i grunnskolen

2008



**Ås kommune**



## INNHold:

Forord.....	9
Del 1: Strategi for kompetanseutvikling.....	10
1.1 Arbeidet med Kunnskapsløftet i Ås kommune.....	10
1.1.1 Grunnlagsdokumenter for kompetanseutviklingsplanene.....	11
1.1.2 Målsetting .....	12
1.1.3 Målgrupper.....	12
1.1.4 Økonomi .....	12
1.1.5 Organisering og gjennomføring.....	12
1.2 Kompetanseutvikling 2005-2008.....	13
1.2.1 Oversikt satsningsområder 2005-2008 Ås kommune .....	14
1.2.2 Oversikt over satsningsområder 2008 Ås kommune .....	15
Del 2: Skolenes satsningsområder 2008 .....	17
Brønnerud skole .....	17
Kroer skole.....	17
Nordby skole.....	17
Nordbytun ungdomsskole .....	18
Rustad skole .....	18
Sjøskogen skole .....	19
Solberg skole.....	19
Ås ungdomsskole .....	20
Åsgård skole.....	20
Del 3: Felles kompetansehevingstiltak i regi av Ås kommune og Follonettverket .....	22
3.1 Kurs og andre tiltak i regi av Ås PPS/ veiledningstjenesten.....	22
3.2 Kurs i regi av Follonettverket LK06.....	22
3.3 Finansiering og foreløpig budsjett ut fra fastlagte tiltak og tiltak under planlegging.....	23
3.3.1 Avtalte kurs 2008, foreløpig budsjett 01.03.08: .....	24
3.3.2 Kurs og andre tiltak under planlegging:.....	25
3.3.3 Kommunale midler: .....	26
3.3.4 Fordeling av statlige midler: .....	26
3.3.5 Midler til videreutdanning .....	26
Del 4 Vedlegg: .....	27
4.1 Strategisk plan for skolene i Ås 2006-2009 (Fra Strategisk plan Plan for kvalitetsutvikling i barnehage og skole 2006-2009).....	27
4.2 Pedagogisk plan for utvikling av skolene i Ås 2008-2011 .....	28
4.3 Felles kompetanseheving vår 2008.....	30
4.4 Felles kompetanseheving høst 2008 .....	31

## Forord

Kunnskapsløftet, LK06, er en omfattende reform av grunnskoleopplæringen i Norge. Nye læreplaner i fag ble innført fra august 2006. Implementeringsperioden, med øremerkede statlige midler til kompetanseutvikling knyttet til Kunnskapsløftet, er foreløpig utvidet til å gjelde ut kalenderåret 2008.

Den foreliggende kompetanseutviklingsplanen for Ås kommune for 2008 bygger på føringer gitt i Kunnskapsløftet med tilhørende styringsdokumenter, Strategisk plan for skolene i Ås kommune 2006-2009 og Pedagogisk plan for utvikling av skolene i Ås 2008-2011. Den er dessuten basert på Kompetanseutviklingsplan for 2005-2008, vedtatt av Hovedutvalget for Oppvekst og kultur, 07.06.05.

Planen er utarbeidet av Leder for oppvekst- og kulturetaten og Pedagogisk veileder ved Ås PPS (Pedagogisk Psykologisk Senter). Den er drøftet med de ansattes organisasjoner ved Hovedtillitsvalgt i to møter i mars 2008, og behandles politisk i Hovedutvalget for oppvekst og kultur i april 2008. Innholdet i planen, prioriteringer, framdrift, og gjennomføring utarbeides i nært samarbeid med skolelederne, i rektormøter som avholdes månedlig.

Kompetanseutviklingsplanen for 2008 er delt inn i 4 deler:

Del 1 tar for seg strategien for kompetanseutvikling knyttet til Kunnskapsløftet, og beskriver felles satsningsområder for skolene i Ås i 2008.

Del 2 tar for seg den enkelte skoles utviklingsplaner for 2008.

Del 3 tar for seg de konkrete kurs og andre tiltak Ås kommune iverksetter i løpet av 2008, alene eller i samarbeid med de andre Follo-kommunene.

Del 4 omfatter Strategisk plan for skolene i Ås 2006-2009, Pedagogisk plan for utvikling av skolene i Ås 2008-2011, samt et oppsett over felles tiltak vår og høst 2008.

I tillegg henvises til Kompetanseutviklingsplan 2005-2008, vedtatt av Hovedutvalget for Oppvekst og kultur, 07.06.05

Kompetanseutviklingsplanen fungerer som et planleggingsverktøy i kommunens daglige arbeid med kompetanseutvikling. Den må godkjennes av Fylkesmannen i Oslo og Akershus, Utdanningsavdelingen, før kommunen kan få sine statlige midler.

Tilbakemeldinger fra Fylkesmannen i Oslo og Akershus kan føre til justeringer i forhold til oppsatt plan.

Ås, 3.mars 2008

Ellen Benestad  
Oppvekst- og kultursjef

Kari Eliassen  
Pedagogisk veileder

## **Del 1: Strategi for kompetanseutvikling**

### ***1.1 Arbeidet med Kunnskapsløftet i Ås kommune***

Kompetanseutviklingen knyttet til innføringen av Kunnskapsløftet i Ås kommune har vært planlagt i nært samarbeid mellom Oppvekst- og kultursjef, pedagogisk veileder og rektormøtet. Hovedtillitsvalgt har i to møter i mars 2008 drøftet og godkjent planen.

Etter at 6 av 9 skoleledere og pedagogisk veileder var på studietur til New Zealand høsten 2006, har skoleutviklingen i Ås kommune for en god del vært inspirert av det vi så og opplevde i skolene der; lærere med høy profesjonalitet og sikker klasseledelse, skoler i kontinuerlig og helhetlig utvikling mot klare mål, klare kriterier og mål for elevenes arbeid, og vurdering for læring satt ut i praksis på alle trinn. Dette har vi siden hatt med oss som et bilde på hva vi ønsker å arbeide mot, og som en rød tråd i arbeidet med innføring av Kunnskapsløftet.

Fra og med høsten 2007 har vi i Ås kommune valgt å arrangere en del felles kurs for alle lærere.

Dette fordi det i mange tilfeller har vist seg vanskelig å få til en god nok spredning på den enkelte skole etter at enkeltlærere eller grupper av lærere har vært på kurs. Og for å gi lærerne et felles grunnlag og felles inspirasjon til læring og utvikling i egen organisasjon; den enkelte skole.

Skolene har valgt forskjellige strategier for implementering av kompetansehevingen. Enkelte skoler har valgt å ha egne tiltak og egne områder i tillegg til fellesområdene, andre har valgt å gå i dybden på områder som de kurses i inneværende år, eller som de ble kurset i i løpet av 2007. Skolenes egne planer er dermed forskjellige, til tross for stor grad av felles kursing.

Ås kommune har en egen ressursperm for lese- og skriveopplæring, med klare føringer, ideer til opplegg, og med en plan for kartlegging med resultatrapportering for alle trinn. Opplegget har navnet TA ORDET og omfatter alle trinn i grunnskolen, samt barnehagen. PPS kurser jevnlig skoler og grupper av lærere i dette opplegget.

De sju Follokommunene Enebakk, Frogn, Nesodden, Oppegård, Ski, Vestby og Ås har et nært samarbeid rundt Kunnskapsløftet, gjennom Follonettverket LK06.

Veilederne / koordinatorene for Kunnskapsløftet i de sju kommunene møtes månedlig for felles planlegging og arrangering av kurs. Utdanningsforbundet har fast representasjon i nettverket.

Se eget avsnitt om kurs og andre tiltak i regi av Follonettverket i Del 3 av denne planen.

### **1.1.1 Grunnlagsdokumenter for kompetanseutviklingsplanene**

Stortingsmelding nr. 30 (2003-2004) *Kultur for læring og Strategi for kompetanseutvikling 2005-2008* er grunnlagsdokumenter for kompetansehevingsplanene kommunen har hatt fra det første reformåret 2005.

I tillegg har vi fått Stortingsmelding 16 (2006-2007) ”...og ingen sto igjen. Tidlig innsats for livslang læring”. Her trekkes det frem viktige tiltak i reformen som det er nødvendig for skolene å vektlegge for å kunne møte Kunnskapsløftets intensjoner.

Kompetanseutviklingsplanen for grunnskolen i Ås kommune bygger på Læreplanens generelle del og på Læreplanene for fag, Samt på *Læringsplakatens* 11 grunnleggende forpliktelser. Planen er dessuten forankret i Strategisk plan for skolene i Ås kommune 2006-2009 og Pedagogisk plan for utvikling av skolene i Ås 2008-2011, samt i skolenes utviklingsplaner.

I tillegg henvises til Kompetanseutviklingsplan 2005-2008 Kunnskapsløftet for Ås kommune, vedtatt av Hovedutvalget for Oppvekst og kultur, 07.06.05.

### **1.1.2 Målsetting**

Kompetanseutviklingen skal gi kompetanseheving som fører til at læreplanen Kunnskapsløftet blir en realitet for elevene i grunnskolen i Ås.

### **1.1.3 Målgrupper**

Målgrupper for tiltakene i planen er skoleledere, lærere, assistenter, rådgivere i grunnskolen, samt personalet i PPS (Pedagogisk Psykologisk Senter) og SFO.

### **1.1.4 Økonomi**

I reformperioden får kommunen hvert år tildelt statlige midler ut fra en fordelingsnøkkel basert på elevtallet i kommunen / antall pedagogisk ansatte.

Utløsning av midlene forutsetter en kommunal politisk vedtatt kompetanseutviklingsplan. Det forutsettes også at det er rapportert på kompetansemidlene for foregående år.

Ås kommune har for 2008 fått tilsagn om kr 673 000,-.

Kommunale midler dekker vikarutgifter ved den enkelte skole, samt en 100 % stilling på Ås PPS (pedagogisk veileder) som for 2008 nyttes til koordinering og gjennomføring av kompetanseheving knyttet til Kunnskapsløftet.

I del 3 av denne planen, under punkt 3.3, ligger et foreløpig budsjett for hvordan midlene er tenkt brukt.

Utdanningsdirektoratet har lyst ut ekstra midler til videreutdanning (kompetansegivende) for 2008. Dette er midler som kan bevilges etter søknad fra kommunen. Det forutsettes her en 50 % egenandel fra kommunen. Ås kommune forbereder i disse dager en søknad på midler for 2008. Disse midlene inngår ikke i denne planen.

Utdanningsdirektoratet har de senere årene dessuten bevilget ekstra midler til øremerkede tiltak i løpet av året. Vi vil følge med og vurdere å søke dersom friske midler bevilges i løpet av 2008.

### **1.1.5 Organisering og gjennomføring**

Kompetanseheving organiseres for innværende år i form av følgende tiltak:

- kurs i fag eller områder i Kunnskapsløftets generelle del arrangert av Ås PPS eller av Follonettverket LK06
- oppfølging og implementering på den enkelte skole
- studieturer, skolebesøk
- veiledning fra eksterne kompetansemiljøer

- veiledning fra Ås PPS
- erfaringsdeling på den enkelte skole
- erfaringsdeling i nettverk mellom skoler
- erfaringsdeling i interkommunale nettverk

## **1.2 Kompetanseutvikling 2005-2008**

Ettersom kompetanseutvikling er en kontinuerlig prosess, og skolene i Ås vil være i forskjellige faser i sin innføring av Kunnskapsløftet, tar jeg med en oversikt over kompetanseutviklingstiltak for perioden 2005-2006, tatt fra Kompetanseutviklingsplanen for 2007, som bakgrunn for tiltakene for inneværende år.

Planen for 2005-2008 var, som tabellen viser, satt opp i forhold til *skoleår* mens inneværende plan gjelder for *kalenderåret* 2008. Det vil derfor være noe overlapping mellom de to planene, og noe nytt i planen for 2008.

Se dessuten Kompetanseutviklingsplan 2005-2008, vedtatt av Hovedutvalget for Oppvekst og kultur 07.06.05.

## 1.2.1 Oversikt satsningsområder 2005-2008 Ås kommune

Tema		2005-2006						2006-2007						2007-2008					
Læreplan		A	M	L	N	St	Sk	A	M	L	N	St	Sk	A	M	L	N	St	Sk
	Generell del						x						x						x
	Læringsplakaten						x						x						x
<b>IKT</b>	Grunnl. ferdigheter	x					x						x						x
	Læringsplattform	x	X		x		x		x		x		x				x		x
<b>Fag</b>	Matematikk		X		x		x		x		x		x						x
	Norsk		X		x		x		x		x		x						x
	KRL		X		x		x		x		x		x						x
	Naturfag						x		x		x	x	x						x
	Engelsk						x						x		X				x
	Kroppsøving						x						x		X				x
	Mat & helse						x		x				x						x
	Musikk						x						x		X				x
	2.fremmedspråk		X						x			x							x
	Kunst & håndverk						x						x		X				x
	Samfunnsfag				x		x				x		x		X				x
	Norsk for minor.språklig												x						x
	Morsmål minor.språk												x		X				x
	Programf til valg		X						x				x		X				x
	Teknologi & design								x				x						x
<b>Grunnleggende ferdigheter</b>	Kunne lese og uttrykke seg muntlig og skriftlig				x	x					x								
	Kunne regne	x									x								
<b>Tilpasset opplæring</b>	Læringsstrategier								x	X	x		x	x					x
	Læringsstiler/MI						x						x						x
	Elevsamtalen									X			x						x
	IUP/arbeidsplaner									X	x		x				x		x
	Rådgivning/karriere		X						x						X				
<b>Vurdering</b>	Elevvurdering								x	X				x					x
	Skolebas. vurdering		x	x			x		x	X			x						x
<b>Klasseromsledelse</b>	LP-modellen		X1							X1					X1				
	Aksjonslæring		X2							X2					X2				
	PALS/lign opplegg									X3					X3				
<b>Skoleledelse</b>	Økonomi			x															
	Arbeidstidsavtale									X									
	Coaching (SFO)								x										

**A**= kommunale kurs for hele det pedagogiske personalet ("alle")  
**M**= kommunale kurs for spesielle målgrupper (faglærere, PPS, mm) videreutdanning  
**L**= kommunale kurs for skoleledere

**N**= faglige nettverk  
**St**= stipend til

**Sk**= oppfølging på den enkelte skole

X1: tiltak omfatter PPS, Brønnerud, Sjøskogen, Rustad og Kroer skoler

X2: tiltak gjelder Åsgård skole

X3: tiltak gjelder Nordby skole/ Nordby tun ungdomsskole

## 1.2.2 Oversikt over satsningsområder 2008 Ås kommune

Tema		2008						
		A	M	L	N	St	Sk	
<b>Læreplan</b>	Generell del	X					X	
	Læringsplakaten	X					X	
<b>IKT</b>	Grunnl. ferdigheter	X					X	
	Læringsplattform	X			X		X	
<b>Fag</b>	Matematikk		X				X	
	Norsk		X				X	
	KRL		X				X	
	Naturfag						X	
	Engelsk		X				X	
	Kroppsøving		X				X	
	Mat & helse						X	
	Musikk		X				X	
	2.fremmedspråk						X	
	Kunst & håndverk		X				X	
	Samfunnsfag		X				X	
	Gr.leggende norsk for minor.språklig		X		X		X	
	Morsmål minor.språ						X	
	Programf til valg		X				X	
	Teknologi & design		X				X	
	<b>Grunnleggende ferdigheter i alle fag</b>	Er inkludert i fagkursene						
	<b>Tilpasset opplæring</b>	Læringsstrategier	X					X
Læringsstiler/MI							X	
Elevsamtalen							X	
IUP/arbeidsplaner							X	
Rådgivning/karriere			X				X	
<b>Vurdering</b>	Elevvurdering	X	X				X	
	Mappevurdering	X					X	
	Vurdering i fag er inkl i fagkursene		X				X	
	Skolebas. vurdering						X	
<b>Læringsmiljø</b>	LP-modellen		X1				X	
	Aksjonslæring		X2				X	
<b>Klasseledelse</b>	PALS		X3				X	
	Det er mitt valg / Restorative Justice		X4				X	
	Egen modell		X5				X	

**A**= kommunale kurs for hele det pedagogiske personalet ("alle")  
**M**= kommunale kurs for spesielle målgrupper (faglærere,PPS, mm) videreutdanning  
**L**= kommunale kurs for skoleledere

**N**= faglige nettverk  
**St**= stipend til  
**Sk**= oppfølging på den enkelte

skole

X1: tiltak omfatter PPS, Brønnerud, Sjøskogen, Rustad og Kroer skoler

X2: tiltak gjelder Åsgård skole

X3: tiltak gjelder Nordby skole og Nordbytun ungdomsskole

X4: tiltak gjelder Ås ungdomsskole

X5: tiltak gjelder Solberg skole

**Se også Del 3 i denne planen, punkt 3.3 for detaljert oversikt over tiltak i 2008, samt Del 4, punkt 4.3 og 4.4.: Felles kompetanseheving, vår og høst 2008.**



## **Del 2: Skolenes satsningsområder 2008**

I tillegg til kommunens felles satsningsområder, har skolene følgende egne satsningsområdene for 2008:

(Mange av tiltakene vil kunne høre inn under flere satsningsområder; for eksempel vil LP-metoden fungere som et verktøy for både læringsmiljø, skolen som lærende organisasjon og vurdering.

Hvilket område et tiltak er plassert under, er bestemt av hvor skolen legger hovedvekten i sin satsning for 2008.)

### ***Brønnerud skole***

Læringsstrategier:	2 dagers kurs for alle lærere, implementering på alle trinn
Elevmedvirkning:	Det igangsettes tiltak på bakgrunn av elevundersøkelsen
Vurdering:	Blooms taksonomi, IUP, Stegark, Portfolio, Leseutviklingsskjema Elever setter egne mål for sosial og faglig utvikling og læring Utviklingssamtalen, elevsamtalen, planbok Mappemetodikkurs for alle lærere
Læringsmiljø:	LP-metoden, veiledning fra Lillegården kompetansesenter
Grunnleggende ferdigheter / norsk:	Kurs i veiledet lesing, anvendes på alle trinn

### ***Kroer skole***

Tilpasset opplæring:	Bevissthet om elevens Flytsone og nærmeste utviklingssone
Læringsstrategier:	2 dagers kurs for alle lærere. Implementering
Elevmedvirkning:	Tiltak på bakgrunn av elevundersøkelsen
Vurdering:	Blooms taksonomi, IUP, Stegark, Portfolio
Foreldresamarbeid:	God kommunikasjon med foreldre. Drøfting, skolebesøk (skoleleder)
	Skolering av lærere og ledelse
Læringsmiljø:	LP-metoden, veiledning fra Lillegården kompetansesenter
Lærende organisasjon:	Den enkelte ansatte har sin egen kompetansehevingsplan
Fysisk og psykososialt arbeids- og læringsmiljø:	Skolering av elever og ansatte

### ***Nordby skole***

Fag / tilpasset opplæring:

	Leksehjelp: Alle elever på 5.-7. trinn har tilbud om leksehjelp.
IKT:	IKT-planen videreutvikles
Læringsstrategier:	Kurs i Læringsstrategier for alle lærere, implementering
Vurdering:	Mappevurdering. Kurs for lærere, implementering Utviklingssamtaler holdes etter en bestemt mal. Det lages kortfattet referat. Mapper brukes i utviklingssamtaler.
Elevmedvirkning:	Elevundersøkelse og Trivselsundersøkelse følges opp med tiltak
Tilpasset opplæring:	Alle elever kan arbeide i forhold til egne mål
Læringsmiljø:	PALS er tatt aktivt i bruk, veiledning fra Atferdssenteret / Torshov kompetansesenter
Sosial kompetanse:	Alle elevene har tilstrekkelige sosiale ferdigheter og opplever et godt arbeidsmiljø

## ***Nordbytun ungdomsskole***

Vurdering:	Tydelige læringsmål i arbeidsplanene Tydelige kriterier for måloppnåelse Variasjon i vurderingsmetodene, vurdering for læring og av læring. Vurdering av både prosess og måloppnåelse Tydelighet Utvikle mal og prosedyre for elevsamtalen Motiverende tilbakemeldinger
Tilpasset opplæring:	Arbeide videre med individuell tilpasning av arbeidsplanen Organisering av arbeidslag (elever) Skolebygg og lærerressurser benyttes fleksibelt Læringsstrategier: Bevisstgjøre elevene i valg Mestring
Læringsmiljø:	Foresatte som ressurs: Løpende dialog/medvirkning PALS, veiledning fra Atferdssenteret / Torshov kompetansesenter ART, opplegg i samarbeid med Høyskolen i Akershus Utvikle kriterier for sosial kompetanse
IKT: elever)	It's learning: Kurs for lærere, bruk i alle arbeidslag (lærere og

## ***Rustad skole***

Kunnskapsløftets fagplaner:

Kompetansemålene i Kunnskapsløftet:  
Synlige kompetansemål tilpasset hver elev i elevenes arbeidsplaner  
Stegmål.

Læringsstrategier: Lærerne deltatt på kurs. Forpliktende Plan for innføring på alle trinn  
 Tilpasset opplæring / vurdering: Blooms taksonomi: Implementering i eget arbeid. Oppgaver til Stegark  
 etter Blooms taksonomi  
 Læringsstiler: Kartlegging og utprøving på alle trinn  
 Læringsmiljø: LP-metoden (fra Lillegården kompetansesenter)

## **Sjøskogen skole**

Grunnleggende ferdigheter / norsk:  
 Veiledet lesing: kurs for lærere, benyttes som metode  
 Tilpasset opplæring / vurdering: Arbeisplan er i bruk på alle trinn  
 Stegark med oppgaver er utarbeidet  
 IKT: Pedagogisk IT-verktøy er den naturlig del av undervisningen  
 Læringsstrategier: Kurs for lærerne. Skolebesøk. Ideutveksling og drøfting på teammøtene.  
 Psykososialt arbeids- og læringsmiljø:  
 Elevundersøkelse for 4.-7.trinn Oppfølging med tiltak  
 Trivselsundersøkelse for 1.-3. trinn. Oppfølging med tiltak  
 Videreføring av Zero-plan  
 Det lages en årsplan for fadderskap  
 Lærere som tydelige ledere:  
 Lp-metoden som verktøy for egenutvikling. Veiledning fra Lillegården kompetansesenter

## **Solberg skole**

Læringsstrategier: Alle lærerne har deltatt på kurs  
 Elevene på 4.-7.trinn jobber etter kommunal plan for innføring av læringsstrategier på alle trinn i grunnskolen ·  
 Blooms taksonomi: Et arbeidslag har startet med Blooms taksonomi  
 Elevmedvirkning: Elevene lager et individuelt mål p arbeidsplanen hver uka  
 Elevedemokrati: Alle elevene vet hva elevrådet jobber med  
 Elevrådet skal ha startet en kantine  
 Elevrådet skal arrangere minst en turnering i løpet av året  
 Tilpasset opplæring: 1.trinn jobber etter stegarkmetoden i sosial kompetanse matematikk  
 2.-7.trinn jobber etter stegarkmetoden i Videreutvikling av stegarkmetoden  
 IKT: Alle trinn bruker læringsplattformen It's learning  
 Vurdering: Mappevurdering: Elevene begrunner skriftlig valgene til skrytpermen

Alle kontaktlærere har utviklingssamtaler hver 14.dag. Elevene møter forberedt til samtalene  
Personalet har felles forståelse av hvilke forventninger som skal stilles til elevene

Lærende organisasjon:

Skolen har startet med kollegaveiledning

## **Ås ungdomsskole**

Læringsstrategier: Tas i bruk på alle trinn

Vurdering: Blooms taksonomi, implementere på alle trinn. Tydelige vurderingskriterier.

Utviklingssamtalen: Utvikle lærernes kompetanse. Større elevinvolvering

Fokus på fremovermelding (feed forward)

Læringsmiljø: Det er mitt valg / Restorative Justice - trivsel, læring, motivasjon  
Fokus på elev-/lærerrollen, kommunikasjon. Ressurspersoner til skolen.

Involvere lokalsamfunnet:

Systematisk samarbeid mellom barnetrinn og ungdomstrinn og ungdomstrinn og videregående skole: Informasjonsmøter, rådgivermøter, felles foreldremøter ved overgang, faglig samarbeid med videregående skole angående språkfag.

Lærende organisasjon:

Ta i bruk de Bonos Seks tenkehatter

Programfag til Valg:

Uprøving, dokumentasjon og evaluering av eksisterende plan  
Yrkesutplassering. Styrke kontakten med videregående skole  
Tilbakemelding til barneskolene om resultater på Nasjonale prøver.  
Faglig samarbeid med barnetrinnet, fokus på kompetansemålene på 7.trinn

## **Åsgård skole**

Tilpasset opplæring: Gi alle elever like muligheter:

Metoder i bruk: Tenkehatter, Blooms taksonomi,

Læringsstrategier,

Læringsstiler, Veiledet lesing, Mappevurdering.

Variasjon i metodevalg. Flere elevsamtaler. Felles system for oppfølging av individuelle faglige og sosiale mål

Flere trinn bruker It's learning. Differensierte arbeidsplaner.

Nivågrupper.

Stimulere elevene i deres personlige utvikling og identitet, etisk, sosial og kulturell kompetanse, demokratiforståelse og demokratisk deltakelse:

Elevsamtalen, Trinn-timen, Sosial plan / Stegark, Fellesaktiviteter i

aldersblandede grupper. Miljøuker, Fadderaktiviteter med  
utarbeidet prosedyre  
Lærerne er tydelige ledere:  
egen Visjonsarbeidet holdes oppe. Refleksjonstid på trinnene knyttet til  
egen klasseledelse. Kunnskap om klasseledelse.  
Lærende organisasjon:  
Aksjonslæring. Tydelig visjon.  
Fysisk og psykososialt arbeids- og læringsmiljø:  
Gode rutiner utarbeides og følges. Ryddepatrulje.  
Utsmykking ved elevene  
Bedring av utvalg læringsverktøy  
Midttimeordningen videreutvikles og evalueres fortløpende  
Plan for positivt skolemiljø revideres  
Skolemiljøutvalg aktiviseres  
Samarbeid med hjemmet:  
Informasjon, tilgjengelighet  
Økt foreldremedvirkning på trinnet  
Utviklingssamtalen: Skjema fylles ut av foreldre før møtet  
Foreldremøter planlegges i fellesskap  
Skjema for tilbakemelding fra SFO  
Plan for sosiale tiltak på trinnet  
Årshjul for møter

## **Del 3: Felles kompetansehevingstiltak i regi av Ås kommune og Follonettverket**

### **3.1 Kurs og andre tiltak i regi av Ås PPS/ veiledningstjenesten**

- Læringsstrategier: I 2008 arrangeres del 2 av et 2 dagers kurs med Gerd Fredheim. En plan for arbeid med læringsstrategier for alle trinn i grunnskolen er utarbeidet i forbindelse med kurset, og gjøres gjeldende og obligatorisk fra skolestart høsten 2008. Planen er innarbeidet i kommunens ressursperm for lesing og skriving, Ta Ordet.
- Læreplananalyse: Kunnskapsløftet; hvor er vi nå? Hel plandag for alle kommunens lærere ved skolestart høsten 2008. Sigmund Lieberg fra Universitetet i Oslo foreleser
- Mappevurdering: 1 ½ dags kurs for alle lærere. Marie Sandell
- Grunnleggende norsk og matematikk: 2 dagers kurs for 1. og 2.trinns lærere. Veileder / foreleser fra Ås PPS og Nesodden PS
- Vurdering og resultatoppfølging, knyttet til Nasjonale prøver: ½ dags kurs for 5.trinns lærere. (Oppfølgingskurs ½ dag februar 2009)
- Vurdering og resultatoppfølging, knyttet til Nasjonale prøver: ½ dags kurs for 8.trinns lærere. (Oppfølgingskurs ½ dag februar 2009)
- PALS og LP-metoden, 6 skoler, veiledning fra eksterne kompetansemiljøer
- Det er mitt valg / Restorative Justice, 1 skole i oppstartfasen
- Utredning av matematikkvansker: for Pedagogisk Psykologisk Senter. Foreleser / veileder fra UiO / HiO
- Læringsmiljø, klasseledelse, veiledning: for Pedagogisk Psykologisk Senter. Ekstern foreleser/veileder, ikke avklart
- Lese- og skriveopplæring: Kurs knyttet til kommunens ressursperm Ta Ordet. Foreleser/veileder fra Pedagogisk Psykologisk Senter. På bestilling fra skolene
- Flerkulturell pedagogikk, nye læreplaner for språklige minoriteter: Foreleser/veileder fra Pedagogisk Psykologisk Senter. På bestilling fra skolene
- Studietur til Storhamar skole og Ajer ungdomsskole for skoleledere, rådgivere, rådgivere, skoleeier, leder PPS: Foreldresamarbeid, arbeid med innføring av Kunnskapsløftet, Programfag til valg, teamarbeid, veiledet lesing.

### **3.2 Kurs i regi av Follonettverket LK06**

- Fagkurs kroppsøving: Beitokurset. Tre dagers kurs for lærere. 18 deltakere fra Ås. Arrangør: Norges Idrettshøgskole

- Fagkurs norsk: Ny eksamensordning. ½ dags kurs. Faglærere på ungdomstrinnet og skoleledere
- Fagkurs musikk: 2 dagers kurs for faglærere. ½ dag for skoleledere. Eldar Skjørten
- Sensorskolering: ½ dags kurs for sensorer og eksaminatorer
- Fagkurs engelsk: 3 dagers kurs for faglærere. Høyskolen i Oslo
- Fagkurs engelsk videreutdanning (kompetansegivende): 15 studiepoeng. 2 faglærere fra Ås. HiO
- Fagkurs Kunst og håndverk: 3 dagers kurs for faglærere. Under planlegging.
- Fagkurs KRL: De store verdensreligionene. 4 X ½ dag. Faglærere. HiO. Under planlegging
- Fagkurs samfunnsfag. 2 X 2 dager. Faglærere. Under planlegging.

### ***3.3 Finansiering og foreløpig budsjett ut fra fastlagte tiltak og tiltak under planlegging***

Se neste side for foreløpig budsjett, satt opp ut fra fastlagte og planlagte kurs i regi av Ås PPS og Follonettverket LK06 for 2008.

### 3.3.1 Avtalte kurs 2008, foreløpig budsjett 01.03.08:

Dato	Kurs / Foreleser	Hvem	I regi av:	Statlige midler:	Kommunale midler:
21.-24.01.	Beitokurset, kroppsøving, NIH	18 faglærere	Follonettverket	Kursavgift + opphold: 65 000,-	Vikarutgifter
22.01.	Ny eksamensordning i norsk	Faglærere ungdomstrinn	Follonettverket	Kurset finansieres ellers av øremerkede midler fra Fylkesmannen	Vikarutgifter
01.02.	Læringsstrategier Gerd Fredheim	Alle, Plandag	Ås PPS	30 000,-	
27.03.	Studietur til Storhamar og Ajer skoler, Hamar	Rektorer, inspektører, rådgivere, skoleeierrepr.	Ås PPS	15 000,-	Vikarutgifter
14. og 15.04.	Heldagskurs Mappevurdering, Marie Sandell	Alle lærere	Ås PPS	60 000,-	Vikarutgifter
16. og 17.04	2 dagers kurs Musikk / læreplan Eldar Skjørten	Faglærere, skoleledere	Follonettverket	Kursavgift: 5000,-	Vikarutgifter
April	½ dags kurs sensorskolering muntlig	Sensorer, eksaminatorer	Follonettverket	Øremerkede midler fra FM til kursavgift	Vikarutgifter
28.05	2X ½ dags kurs Mappevurdering, Marie Sandell	Alle	Ås PPS	30 000,-	Vikarutgifter
1. uke juni	2 dagers kurs i grunnleggende norsk og matematikk	Alle neste års 1. og 2. klasselærere	Ås PPS	15 000,-	
19.08.	Læreplananalyse, Hvor er vi nå? Sigmund Lieberg	Alle Plandag	Ås PPS	30 000,-	
16.10.	Vurdering og resultatoppfølging, nasjonale prøver, Gerd Fredheim	5. og 8.trinns lærere	Ås PPS	30 000,-	Vikarutgifter
Vår 08	Engelsk kompetanseheving HiO	faglærere	Follonettverket	50 000,-	Vikarutgifter
Vår 08	Engelsk videreutdanning HiO	2 faglærere	Follonettverket	Dekkes av øremerkede midler fra FM	Vikarutgifter
Hele året	Læringsmiljø, klasseromsledelse	9 skoler	Ås PPS		Vikarutgifter Tidsbruk tilsv. 15 t/uke/skole.
<b>Totalt hittil</b>				<b>330 000,-</b>	



### 3.3.2 Kurs og andre tiltak under planlegging:

Dato:	Kurs / foreleser:	Deltakere:	I regi av:	Statlige midler:	Kommunale midler:
Høst 2008	Fagkurs Kunst og håndverk	Faglærere	Follonettverket	Ikke endelig avklart: Ca 10 000,-	Vikarutgifter
Høst 2008	Fagkurs KRL	Faglærere	Follonettverket	Ikke endelig avklart: Ca 20 000,-	Vikarutgifter
Høst 2008	Fagkurs Samfunnsfag	Faglærere	Follonettverket	Ikke endelig avklart: Ca 20 000,-	Vikarutgifter
Høst 2008	Jus	Lærere og skoleledere	Ås PPS / UiO	Ikke endelig avklart: Ca 40 000,-	Vikarutgifter
Høst 2008	Utredning av matematikkvansker	PPS	UiO / HiO	?	
Høst 2008	Vurdering for læring, studiebesøk, andre tiltak	Lærere og skoleledere	Ås PPS	Ikke endelig avklart: Ca 50 000,-	Vikarutgifter
Høst 2008	Grunnleggende ferdigheter IKT It's learning	Lærere etter behov	Ås PPS	Ikke endelig avklart: Ca 40 000,-	Vikarutgifter
Høst 2008	Læringsmiljø, klasseledelse, veiledning	Ås PPS	Ås PPS	Ikke endelig avklart: Ca 40 000,-	Vikarutgifter
Hele året	Lese- og skriveopplæring	Kurs tilbys den enkelte skole	Ås PPS	?	Vikarutgifter
Hele året	Flerkulturell pedagogikk, nye læreplaner for språklige minoriteter	Kurs tilbys den enkelte skole	Ås PPS	?	Vikarutgifter
<b>Totalt hittil kurs under planlegging</b>				<b>210 000,-</b>	<b>Vikarutgifter Totalt: 260 000,-</b>

### **3.3.3 Kommunale midler:**

Dekker vikarutgifter, anslått til ca kr 260 000,- ut fra fjorårets utgifter, samt en 100 % stilling (Pedagogisk veileder) på PPS som for 2008 nyttes til koordinering og gjennomføring av kompetanseheving knyttet til Kunnskapsløftet

### **3.3.4 Fordeling av statlige midler:**

Felles kompetanseheving, avtalte kurs	330 000,-
Felles kompetanseheving, tiltak under planlegging:	210 000,-
Til disposisjon / fordeling til skoler:	133 000,-
Totalt	673 000,-
Statlige midler, tildeles etter søknad:	673 000,-

### **3.3.5 Midler til videreutdanning**

Utdanningsdirektoratet har lyst ut ekstra midler til videreutdanning (kompetansegivende) for 2008. Dette er midler som kan bevilges etter søknad fra kommunen. Det forutsettes her en 50 % egenandel fra kommunen.

Ås kommune forbereder i disse dager en søknad på midler for 2008. Disse midlene inngår ikke i denne planen.

Utdanningsdirektoratet har de senere årene dessuten bevilget ekstra midler til øremerkede tiltak i løpet av året. Vi vil følge med og vurdere å søke dersom friske midler bevilges i løpet av 2008.

## Del 4 Vedlegg:

### 4.1 Strategisk plan for skolene i Ås 2006-2009 (Fra Strategisk plan Plan for kvalitetsutvikling i barnehage og skole 2006-2009)

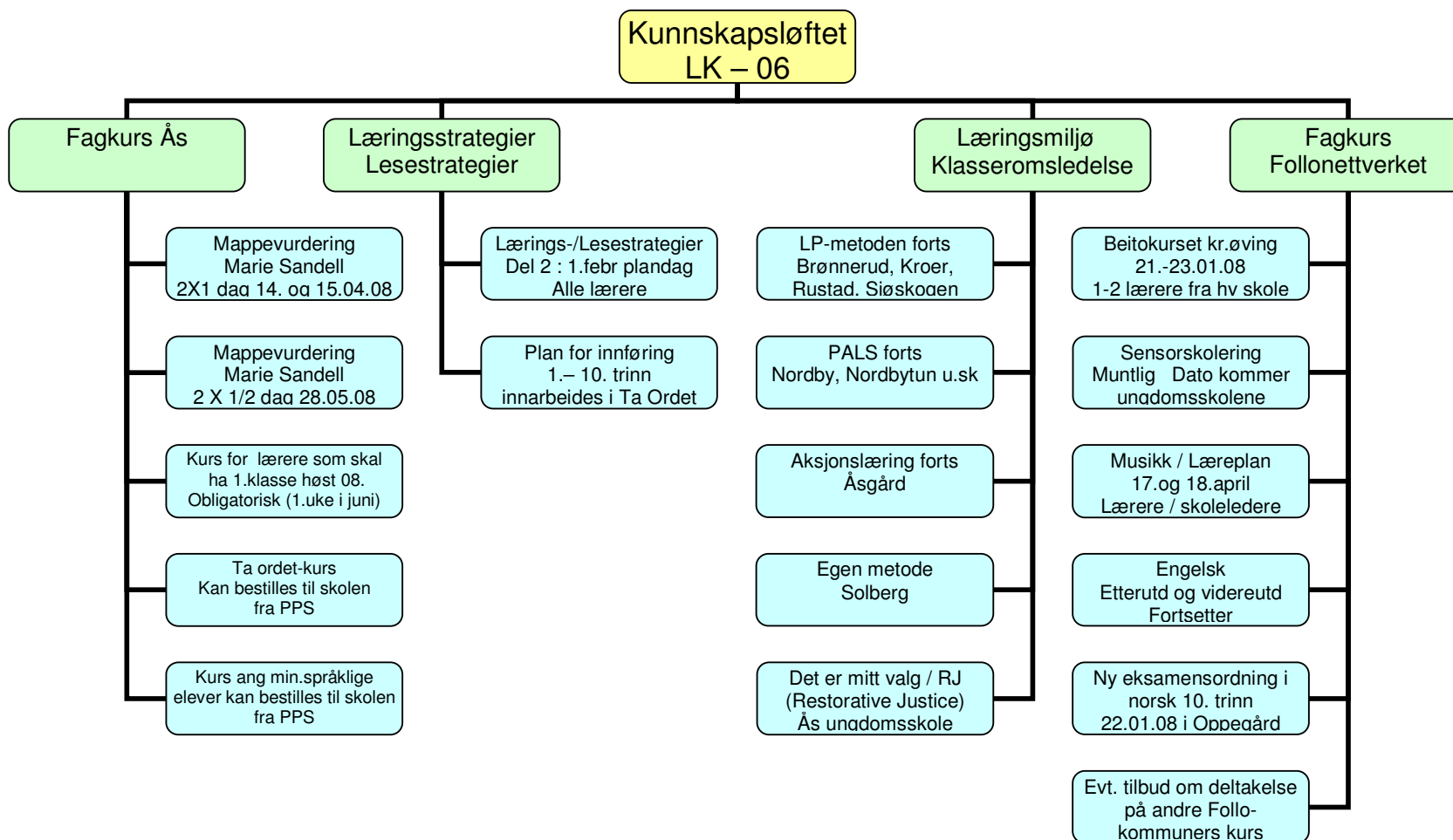
<b>Brukerperspektivet</b>	Alle elever får et fleksibelt og tilpasset opplæringstilbud	Elevenes ferdigheter i å kunne uttrykke seg muntlig, å kunne lese, å kunne uttrykke seg skriftlig, å kunne regne er over landsgjennomsnittet.	Elevenes ferdigheter i å bruke digitale verktøy er bedre enn i 2005.	Elevene opplever et godt arbeidsmiljø fritt for mobbing, vold og rasisme	Alle elever får systematiske tilbakemeldinger	Alle elever deltar i kunst- og kulturaktiviteter som bidrar til deres helhetlige kompetanse.
<b>Ressursperspektivet</b>			Skolene utnytter ressursene til IKT og digitale verktøy mer effektivt enn i 2005			
<b>Det interne perspektivet (virkemidler)</b>	Elever får opplæring som stimulerer til faglig utfordring og nysgjerrighet på alternative og varierte læringsarenaer	Skolene arbeider systematisk og helhetlig med kompetanseutvikling, veiledning og erfaringsspredning innenfor de grunnleggende ferdigheter.	Elevene benytter læringsplattform og digitale mapper		Skolene bruker varierte vurderingsformer i sin vurdering av elevenes arbeider	Skolene bruker aktivt planen for den kulturelle skolesekken
	Alle elever har individuelle arbeidsplaner		Alle skoler har utarbeidet en IKT-plan		Skolene bruker mappevurdering	
<b>Egenlærings perspektiv</b>	Skolene har kompetanse til å differensiere opplæringen og utfordre den enkelte elev	Skolene har lærere som har god og relevant kompetanse innenfor realfagene.			Skolene anvender dokumentasjonen om sin virksomhet mer systematisk enn i 2005	
	Alle elever får et fleksibelt og tilpasset opplæringstilbud på tvers av læringsarenaer	Skolene har kvalifiserte veiledere i lesing, skriving og matematikk				
<b>Kommunikasjonsperspektivet</b>			Alle skolene har opprettet egen hjemmeside Informasjon om skolene er mer tilgjengelig enn i 2005	Skolene har en felles verdiplattform og visjon		

## 4.2 Pedagogisk plan for utvikling av skolene i Ås 2008-2011

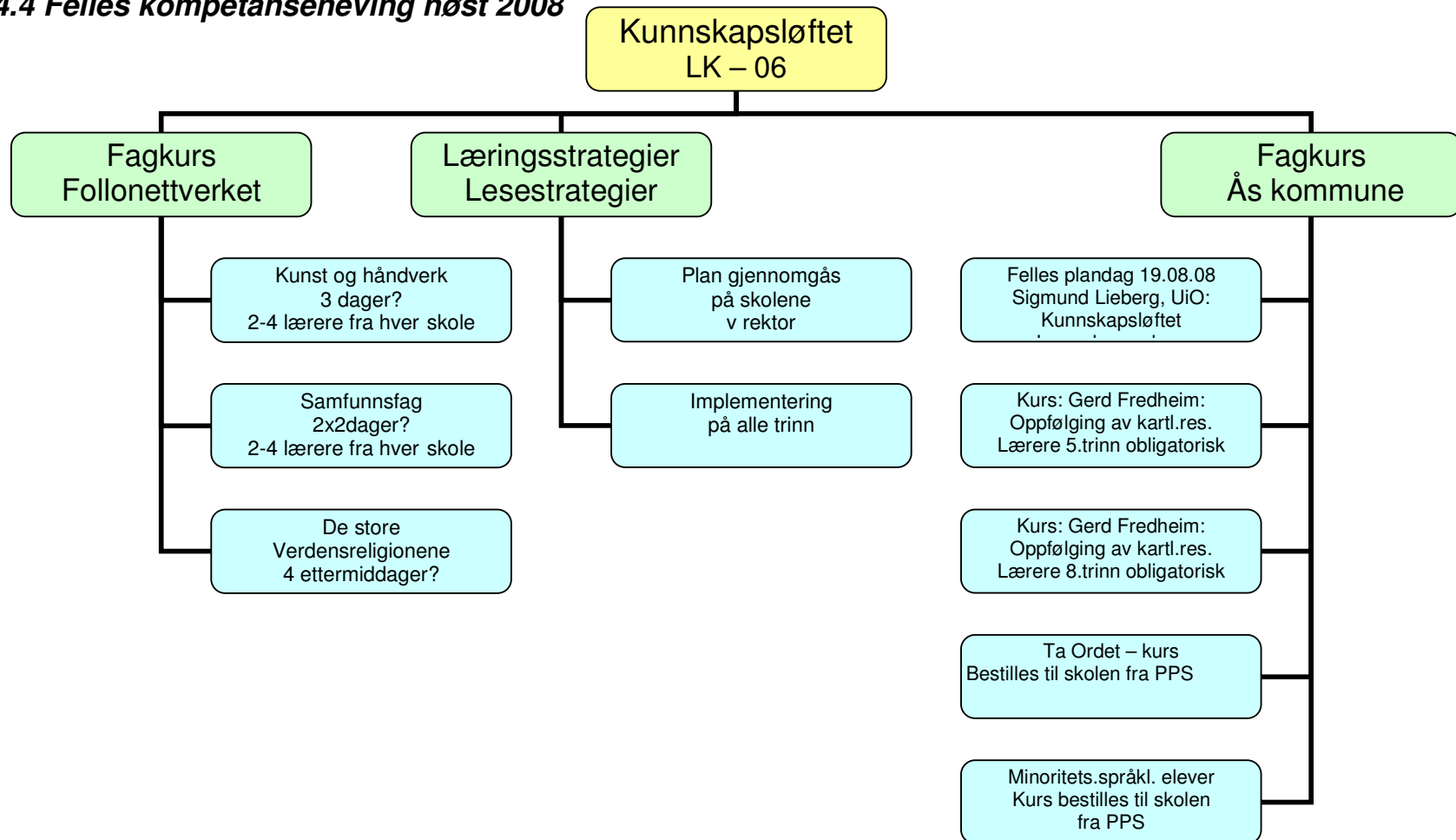
BRUKER-PERSPEKTIVET	Forankring	Ressurs-perspektivet	Det interne perspektivet (virkemidler)	Kommunikasjons-perspektivet	Egenlærings – perspektivet – gjelder for 1 år
Gi alle elever like muligheter til å utvikle sine evner og talenter individuelt og i samarbeid med andre	Opplæringslova § 1-2 + kap. 5 + læreplanverkets generelle del		Ta i bruk tenkehatter som metode		
Stimulere elevenes lærelyst, utholdenhet og nysgjerrighet	Opplæringslova § 1-2 + læreplanverkets generelle del		Læringsstiler		
Stimulere elevene til å utvikle egne læringsstrategier og evne til kritisk tenkning	Opplæringslova § 1-2 + læreplanverkets generelle del	Utarbeide plan for implementering 1.-10. trinn	Implementere læringsstrategier på alle trinn		2 dagers kurs i læringsstrategier
Stimulere elevene i deres personlige utvikling og identitet, i det å utvikle etisk, sosial og kulturell kompetanse og evne til demokratiforståelse og demokratisk deltakelse	Opplæringslova § 1-2 + læreplanverkets generelle del		Skolene bruker aktivt planen for den kulturelle skolesekken  Elevmøter/ gjennomføres regelmessig på alle trinn/grupper		
Legge til rette for elevmedvirkning og for at elevene kan foreta bevisste verdivalg og valg av utdanning og fremtidig arbeid	Opplæringslova § 1-2 + forskrift kap. 22 + læreplanverkets generelle del		Elevundersøkelsen gjennomføres minst 2 ganger pr år på 5. - 10. trinn  Programfag til valg		Det igangsettes tiltak på bakgrunn av elevundersøkelsen.
Fremme tilpasset opplæring og varierte arbeidsmåter	Opplæringslova § 1-2 + kap. 5 + læreplanverkets generelle del	Utarbeide en begrepsliste knyttet til vurdering			Vurdering: Blooms taksonomi, IUP/Stegark/Portfolio LUS
Stimulere, bruke og videreutvikle den enkelte lærers kompetanse	Opplæringslova Kap. 10		Skolens lærere skal beherske utvalgte pedagogiske metoder (ha en verktøykasse)		Inspirasjonskurs
Bidra til at lærere fremstår som tydelige ledere og som forbilder for barn og unge	Læreplanverkets generelle del			Skolens lærere utøver tydelig klasseromsledelse	LP/PALS/ Aksjonslæring/ Restorative justice Egne opplegg
Sikre at det fysiske og psykososiale arbeids- og læringsmiljøet fremmer helse, trivsel og læring	Opplæringslova Kap. 9A		Sikre at elevene får minst ½ times fysisk aktivitet pr dag	Flere elever går /sykler til skolen	

<b>Legge til rette for samarbeid med hjemmet og sikre foreldres/foresattes medansvar i skolen</b>	Opplæringslova § 1-2 og forskrift § 3-2			Gi relevant informasjon til SU slik at de kan delta i diskusjoner rundt utviklingen av skolen	
<b>Legge til rette for at lokalsamfunnet blir involvert i opplæringen på en meningsfylt måte</b>		Programfag til valg – benytte lokale ressurser		Systematisk samarbeid mellom barnehage og barnetrinn, barnetrinn og ungdomstrinn og ungdomstrinn og videregående	

4.3 Felles kompetanseheving vår 2008



## 4.4 Felles kompetanseheving høst 2008



# ÅS KOMMUNE

Hovedutvalg for oppvekst og kultur

Sak 8/08

**Utv.sak nr 8/08**

## **BARNEHAGE PÅ MOER - NAVN**

Saksbehandler: Arne Hågensen

Arkivnr: 614 A10

Saknr.: 08/737

---

**Utvalg**

**Utv.sak nr**

**Møtedato**

Hovedutvalg for oppvekst og kultur

8/08

23.04.2008

### **Oppvekst- og kultursjefens innstilling:**

Ny, midlertidig barnehage ved Moer sykehjem får navnet: *Eika barnehage*

Fungerende oppvekst- og kultursjef i Ås, 16.04.08

Arne Hågensen

### **Avgjørelsesmyndighet:**

Hovedutvalg for oppvekst og kultur

### **Vedlegg som ligger i saksmappen:**

Uttalelse fra Ås historielag

### **Utskrift av saken sendes til:**

Ås historielag, v/ Nikolai Bjørneby

### **SAKSUTREDNING:**

#### **Fakta i saken:**

Ås kommunen har stort behov for flere barnehageplasser fra høsten 2008.



### Sak 8/08

Det er derfor bestemt at det skal etableres en ny, midlertidig barnehage for å kunne øke barnehagekapasiteten.

Den nye barnehagen skal ligge ved Moer sykehjem og ha plass til ca 100 barn og ha 25 ansatte. Barnehagen bør få et navn, - det har allerede tatt i bruk flere navn på den kommende barnehagen.

Øvrige 6 kommunale barnehager har navn som knytter seg til det geografiske området de befinner seg i; Frydenhaug, Rustadskogen, Sagalund, Søråsteigen, Vinterbro og Togrenda.

Barnehagen ligger på Moer. Imidlertid er Moernavnet allerede benyttet gjennom den private barnehagen Moerlia barnehage, samt på sykehjemmet; Moer sykehjem.

Ås historielag er blitt forespurt, og uttaler at Moertunet barnehage vil være det beste alternativet, med Tunveien barnehage som et godt alternativ.

**Vurdering med konklusjon og begrunnelse:**

Barnehagen vil ligge med adresse til Tunveien, - som også vil være adkomstvei til barnehagen. Ingen nåværende barnehager har navn knyttet til veien de ligger til, men det er likevel mulig med litt lokalkunnskap å skjønne hvilket område de befinner seg.

Tidligere praksis har vært å navnsatte barnehagene etter det geografiske området de ligger i.

Innledningsvis er det nevnt at dette er uheldig da en kan få navneveksling ved å bruke navnet Moer, i en eller annen variant.

Det som er spesielt med området er de to dominerende eikene. Den eika som vil ligge nærmest barnehagen er en trippleik, dvs.den er delt et stykke over bakken, og har 3 hovedstammer.Flerstamme-eiker er uvanlig, selv om det finnes flere eksempler på dette andre steder i Ås.

Selv om det er to eiker på området, vil det være den nærmeste, unike eika som gir navn til barnehagen. Av den grunn velges entallsformen. Oppvekst- og kultursjefen foreslår derfor at barnehagen får navnet *Eika barnehage*.

# ÅS KOMMUNE

Hovedutvalg for oppvekst og kultur

Sak 9/08

## Utv.sak nr 9/08

### UTSMYKKING AV MOER SYKEHJEM - GODKJENNING AV UTSMYKKINGSPLAN

Saksbehandler: Arne Hågensen

Arkivnr: 614 C40

Saknr.: 08/785

---

**Utvalg****Utv.sak nr****Møtedato**

---

Hovedutvalg for oppvekst og kultur

9/08

23.04.2008

### Oppvekst- og kultursjefens innstilling:

Vedlagte utsmykkingsplan av 05.04.08, godkjennes.

Fungerende oppvekst- og kultursjef i Ås, 16.04.08

Arne Hågensen

### Tidligere politisk behandling:

BUDSJETTREGULERING ANDRE TERTIAL 2007

Kommunestyret, sak 59/07 av 28.11.2007

### Avgjørelsesmyndighet:

Hovedutvalg for oppvekst- og kultur

Vedlegg som følger saken trykt:

**Sak 9/08**

Utsmykkingsplan for Moer sykehjem, datert 05.04.08

**Vedlegg som ligger i saksmappen:**

RETNINGSLINJER FOR KUNSTNERISK UTSMYKKING AV KOMMUNALE BYGG OG ANLEGG I ÅS

**Utskrift av saken sendes til:**

Medlemmer i utsmykkingskomitéen

**SAKSUTREDNING:**

**Fakta i saken:**

Utsmykkingskomitéen for Moer sykehjem består av følgende medlemmer:

- Inger Sandfeld, brukerrepresentant, - valgt av eldrerådet
- Kjell Brynildsen, valgt fra Hovedutvalget
- Marthe Disen, Nesodden arkitektkontor
- Yngvill Myhre, kunstnerisk konsulent
- Karin Margaretha Valum, kunstnerisk konsulent
- Gro Mathisen, brukerrepresentant, fra de ansatte
- Arne Hågensen, sekretær

Utvalget har hatt 3 møter.

Fra møte 2 har Leif Sundheim møtt for Inger Sandfeld, som har vært på et lengre utenlandsopphold. Fra møte 2 kom brukerrepresentant, Gro Mathisen på plass.

Øvrige medlemmer har møtt på alle tre møter.

Utsmykkingsplanen slik den foreligger:

Planen er delt i 3;

Del 1 omfatter de områder komitéen ønsker å prioritere. Dette er sentrale områder i bygget, områder som har en spesiell funksjon, - eller som i tillegg egner seg for utsmykking.

Noen områder vil vi be utvalgte kunstnere om å komme med forslag, - andre områder har vi bedt et antall kunstnere om å komme med forslag. (Konkurranse)

Del 2

Her går vi inn på fellesstuer og fellesområder på avdelingene.

Spesielt viktig at vi får til utsmykking på de to korttidsavdelingene.

I tillegg foreslår vi å etablere en bildepool.

Om vi får til denne poolen er avhengig, at noen tar på seg oppgaven med å administrere ordningen. Dette må avklares som en del av prosessen.

## Sak 9/08

### Del 3

Denne delen er det foreløpig ikke brukt så mye ressurser på, da en avventer svar fra KORO. Det har vært luftet muligheter for å benytte statlige midler til utsmykking ute, - og da på området mellom sykehjemmet og omsorgsboligene. Konkret ville det være noe som tok vare på og formidlet områdets lange historiske linjer.

Komitéen har gjennomgått Åslundsamlingen og kommet med anbefalinger om hvordan denne kan brukes på Moer. Evt. reparasjoner av noen av bildene gjøres som en del av utsmykkingsprosjektet. Hvordan samlingen for øvrig skal håndteres går fram av planen.

Hele utsmykkingsprosjektet skal dokumenteres.

Dette skjer digitalt, slik at dette kan formidles for eksempel gjennom kommunens nettsider, gjennom sykehjemmets skjermbaserte informasjonskanal eller som grunnlag for å utarbeide skriftlig dokumentasjonen, for eksempel brosjyrer.

I denne dokumentasjonen inngår også det materialet som benyttes fra Åslundsamlingen. Dette materialet har det til nå ikke vært noen komplett oversikt over.

Til slutt i planen er det et budsjettforslag.

I budsjettoppsettet har vi fulgt KORO's anbefalinger.

Dette er et foreløpig budsjett, - innenfor den rammen vi er stilt til disposisjon.

I den videre prosessen vil det blir rokkering mellom de forskjellige utsmykkingsområdene, etter hvert som de enkelte deler blir konkretisert.

Det er søkt KORO om støtte. I sitt foreløpige svar sier de at søknaden vil bli behandlet i KORO's styre 16. og 17. april, - og at svar vil bli sendt et par uker etter dette.

KORO opplyser at det er 41 søknader.

#### **Vurdering med konklusjon og begrunnelse:**

Utsmykkingsprosjektet kom i gang etter at bygget var ferdig, og tatt i bruk, har bydd på noen utfordringer, - da de områdene som komitéen ønsket å prioritere utsmykkingsmessig, allerede var tatt i bruk, eller planlagt tatt i bruk, til andre viktige formål/funksjoner for bygget.

I løpet av prosessen har komitéen blitt forelagt alle innspill, fra lokale kunstnere og ressurspersoner som ønsker å bidra til utsmykking på sykehjemmet. Dette er løst gjennom at komitéen har formidlet hvilke områder den ønsker å prioritere utsmykkingsmessig, og at evt. videre utsmykking av andre aktører er lagt til andre områder i bygget.

I 2006 kjøpte Ås kommune inn et en billedvev av Karin Sunbye; ”I steil og stille ro.”

Veven måler 1.6x2 m. Dette henger pr. nå i rådhusets trappegang. Komitéen har foreløpig ikke funnet en plass på sykehjemmet til dette. Det betyr en plass som veven fortjener.

Gjennom dialog og alternative plasseringer, har vi forsøkt å imøtekomme flere behov. Vi er ikke helt i havn her, men håper å lykkes med det. Foreliggende plan for utsmykking er ikke helt avklart, men vi velger likevel å presentere denne for hovedutvalget.

En enstemmig komité står bak planen, slik den foreligger.

Tilsvarende er planen sendt RSU, Akershus (Regionalt samarbeidsutvalg ved Akershus kunstnersenter), for godkjenning.

Hovedutvalg for oppvekst- og kultur inviteres til å godkjenne foreliggende plan.

## VEDLEGG

(Sakset fra Retningslinjer for kunstnerisk utsmykking av kommunale bygg og anlegg i Ås kommune.)

### § 3 UTSMYKKINGSKOMITEENS ARBEID

#### 3.1

Utsmykkingskomiteen utarbeider forslag til utsmykkingsplan innen den vedtatte økonomiske ramme. Forslaget skal redegjøre for hensikten med utsmykkingen og gir en kort begrunnelse for valg og plassering. Planen skal videre angi en angivelse av kunstnerisk teknikk, materiale og eventuelt teknisk utførelse, samt budsjett.

Videre skal forslaget redegjøre for om utsmykkingen skal realiseres ved:

- engasjement av navngitt kunstner
- åpen/lukket konkurranse
- kjøp av eksisterende, navngitt kunstverk

#### 3.2.

Dersom det skal utskrives konkurranse, oppnevnes jury i henhold til nærmere fastsatte retningslinjer utarbeidet av kunstnerorganisasjonene.

#### 3.3

Forslag til utsmykkingsplan skal godkjennes av RSU Akershus (Regionalt samarbeidsutvalg) og hovedutvalget før kunstnere kontaktes og planen iverksettes.

#### 3.4

Utsmykkingskomiteen har ansvaret for å iverksette utsmykkingsplanen og godkjenne utsmykkingen når den er ferdig.



3.5

Utsmykkingskomiteen utarbeider rapport etter fullført prosjekt. Rapporten skal inneholde en kort oppsummering av prosjektet med fotodokumentasjon og regnskap. Rapporten legges fram for hovedutvalget, og oversendes RSU og Utsmykkingsfondet, - dersom Utsmykkingsfondet gir tilskudd.

**§ 4 UTSMYKKINGSFONDET**

4. 1

Dersom utsmykkingsfondet for offentlige bygg gir tilskudd, følges fondets retningslinjer